

入札番号 第1号
製品生産及び
森林環境保全整備事業
(大沢山国有林外)

交付現場説明資料集

令和6年3月19日

宮城北部森林管理署

令和6年度 林分条件調査表

森林管理署	宮城北部森林管理署
物件番号	1
物件名	製品生産及び森林環境保全整備事業(大沢山国有林外)

林小班	保安林種別等	主要樹種	林齢	事業区分	伐採方法	面積 ha	伐採率 %	平均胸高直径 cm	立木資材量			生産量			予定作業量														最寄り市町村からの距離 km	備考									
									本数	材積 m³	m³/本	N m³	L m³	計 m³	伐倒 数量 m³	集・造材 方式 数量 m³	小運搬巻立				森林作業道作設		林地保全		土場 作設等 h	砂利 数量 m³	薬剤 散布 (スミハ イン) ℓ	鉄板 規格*枚数											
																	フォワーダ 片道運搬距離 m	数量 m³	グラブ付きトラク 片道運搬距離 m	数量 m³	数量 m³	延長 m	2種 編柵 m	緑化 m²															
301は1	水涵保	スギ	58	保育間伐(活用型)	列状間伐(1伐3残)	3.97	25	28	774	611	0.79	366		366	全木	611	366	845	366			急													気仙沼市役所 唐桑支所	10.5			
301は2	水涵保	スギ	64	保育間伐(活用型)	列状間伐(1伐3残)	1.80	25	20	653	215	0.33	121	2	123	全木	215	123	1012	123			急														10.5			
301に	水涵保	スギ	73	保護伐	定性間伐	1.22	24	32	130	130	1.00	77		77	全木	130	77	810	77			急														10.5			
301ほ	水涵保	アカマツ	65	保育間伐(活用型)	定性間伐	6.16	23	24	1,645	683	0.42	304		304	全木	683	304	451	304			急														10.5			
301へ	水涵保	スギ	74	保護伐	定性間伐	5.10	24	32	546	546	1.00	323		323	全木	546	323	393	323			中														10.5			
301と	水涵保	スギ	74	保護伐	定性間伐	0.64	24	32	69	68	0.99	41		41	全木	68	41	169	41			中														10.5			
301ち1	水涵保	アカマツ	63	保育間伐(活用型)	列状間伐(1伐3残)	2.63	25	28	435	250	0.57	125		125	全木	250	125	536	125			急														10.5			
301ぬ	水涵保	スギ	62	保育間伐(活用型)	列状間伐(1伐3残)	1.09	25	20	348	107	0.31	62		62	全木	107	62	373	62			中														10.5			
301る3	水涵保	アカマツ	104	一般	定性間伐	0.45	24	26	70	33	0.47	13	1	14	全木	33	14	753	14			中														10.5			
303い1	水涵保	スギ	40	保育間伐(活用型)	列状間伐(1伐3残)	1.94	25	20	727	232	0.32	138		138	全木	232	138	292	138	2,700		急															10.5		
303い2	水涵保	アカマツ	39	保育間伐(活用型)	列状間伐(1伐3残)	3.60	25	18	1,297	267	0.21	125	3	128	全木	267	128	567	128	2,700		急															10.5		
303い4	水涵保	アカマツ	41	保育間伐(活用型)	列状間伐(1伐3残)	1.64	25	18	509	113	0.22	44	4	48	全木	113	48	738	48	2,700		急															10.5		
303い5	水涵保	スギ	39	保育間伐(活用型)	列状間伐(1伐3残)	2.55	25	20	1,016	355	0.35	189	6	195	全木	355	195	165	195	2,700		急															10.5		
303い6	水涵保	アカマツ	40	保育間伐(活用型)	列状間伐(1伐3残)	4.15	25	20	1,230	278	0.23	105	10	115	全木	278	115	250	115	2,700		中															10.5		
303い7	水涵保	アカマツ	40	保育間伐(活用型)	列状間伐(1伐3残)	1.19	25	16	446	65	0.15	26	2	28	全木	65	28	397	28	2,700		中															10.5		
303ろ	水涵保	スギ	42	保育間伐(活用型)	列状間伐(1伐3残)	2.03	25	24	613	318	0.52	188		188	全木	318	188	432	188	2,700		急															10.5		
303は2	水涵保	スギ	38	保育間伐(活用型)	列状間伐(1伐3残)	1.93	25	18	748	214	0.29	128		128	全木	214	128	1118	128	2,700		急															10.5		
303は4	水涵保	アカマツ	39	保育間伐(活用型)	列状間伐(1伐2残)	1.26	33	18	593	127	0.21	60	1	61	全木	127	61	283	61	2,700		急															10.5		
303に2	水涵保	スギ	41	保育間伐(活用型)	列状間伐(1伐3残)	6.73	25	18	2,605	746	0.29	445	1	446	全木	746	446	267	446	2,700		急																10.5	
319は	水涵保	スギ	34	保育間伐(活用型)	列状間伐(1伐2残)	2.22	33	16	872	158	0.18	95		95	全木	158	95	1505	95	2,900		急															10.5		
319に2	水涵保	スギ	34	保育間伐(活用型)	列状間伐(1伐2残)	3.68	33	16	1,450	261	0.18	157		157	全木	261	157	410	157	2,900		急															10.5		
319に3	水涵保	スギ	34	保育間伐(活用型)	列状間伐(1伐2残)	0.83	33	16	327	59	0.18	35		35	全木	59	35	871	35	2,900		中															10.5		
319ち1	水涵保	アカマツ	62	保育間伐(活用型)	列状間伐(1伐3残)	2.29	25	16	407	112	0.28	56	2	58	全木	112	58	305	58	4,700		中															10.5		
合計						59.10			17,510	5,948	0.34	3,223	32	3,255		5,948	3,255		3,255																		6m×64枚 270日		

1 量の端数は単位以下第1位を四捨五入し、単位止めとする。
2 面積は伐採面積とする。
3 森林作業道作設の林地傾斜欄は以下の区分とする。
緩:0°～20°、中:20°～30°、急:30°以上
4 最寄りの市町村役場(支所含む)からの距離欄は、物件番号毎の代表箇所について市町村役場を記入し、距離は単位以下第1位止めとする。
5 伐採箇所、土場、森林作業道作設予定線(既設集材路含む)、編柵および沢については、作業計画図に図示する。
6 その他必要な項目があれば備考欄に記載する。

(案)

製品生産及び造林事業請負契約書

1 事業名、請負物件、契約面積、請負予定数量、請負予定単価、請負予定金額、事業場所及び生産完了検査場所

事業名	請負物件	契約面積 (ha)	請負 予定数量 (m ³)	請負 予定 単価	請負予定金額	事業 場所	生産完了 検査場所
製品生産及び 森林環境保全 整備事業 (大沢山国有林外)	保護伐	6.96ha	441 m ³		金 円	別紙3 のとおり	指定土場
	保育間伐 活用型	51.69ha	2,800 m ³		金 円		
	間伐	0.45ha	14 m ³		金 円		
	小計	59.10ha	3,255 m ³		金 円		
	検知		3,255 m ³		金 円		
計		59.10ha	3,255 m ³		請負金額 金 円也 (うち取引に係る消費税及び地方 消費税額 金 円也)		

2 事業期間

自 令和6年 月 日
至 令和7年 2月 7日

3 選択条項 別冊約款中选择される条項は次のとおりである。
(選択されるものは○印、削除されるものは×印。)

適用削除の区分	選択事項	選択条項
	契約保証金の納付	第4条第1項第1号
	契約保証金の納付に代わる担保となる有価証券等の提供	第4条第1項第2号
	銀行、甲が確実と認める金融機関等の保証	第4条第1項第3号
	公共工事履行保証証券による保証	第4条第1項第4号
	履行保証保険契約の締結	第4条第1項第5号
×	支給材料及び貸与品	第15条
	部分払	月1回以内 第38条
	前金払	分の 以内 第35条第1項
	中間前金払	第35条第4項
×	国庫債務負担行為に係る契約の特則	第40条

4 支給材料及び貸与物件

品 名	品質規格	数 量	引渡予定場所	引渡予定月日

5 特約事項

別紙1のとおり

6 技術提案事項の履行確保

別紙2のとおり

上記の事業について、発注者と請負者は、各々の対等な立場における合意に基づいて、本契約書及び令和6年3月19日に交付した国有林野事業製品生産請負事業請負契約約款によって公正な請負契約を締結し、信義にしたがって誠実にこれを履行するものとする。

また、請負者が共同事業体を結成している場合には、請負者は別紙共同事業体協定書により契約書記載の事業を共同連帯して請け負う。

本契約の証として本書2通を作成し、当事者記名押印の上、各自1通を保有する。

令和6年 月 日

発注者	住所	宮城県大崎市古川東町5-32
		分任支出負担行為担当官
	氏名	宮城北部森林管理署長 泉 光博 印

請負者	住所	
	氏名	印

特記事項

- (1) 事業実行にあたっては、労働安全衛生に関する諸法令及び諸通達に示す指導事項を遵守すること。
- (2) 伐採、搬出にあたっては、河川の汚濁防止に努めるとともに、林地保全には万全を期すること。
- (3) 丸太表皮の剥皮防止に努めること。
- (4) 一般材と低質材を仕分けし、素材の混同をしないこと。
- (5) 降雨等による地盤の状況等を適切に把握し、林道・集材路等の悪化及びを防止すること。
- (6) 国有林材の生産量の調整の必要が生じた場合には、生産調整に可能な範囲で協力すること。
- (7) 当事業地の周辺流域は気仙沼市唐桑町地区の飲料水等の浄水施設(綱木沢水源地)が設置されていることから、下記の特記事項を遵守することとする。
 - ① 水源地の周辺及び上流部の事業実行にあたっては、「気仙沼市ガス上下水道部 浄水課 浄水第1係長 TEL0226-24-2111(以下、浄水場管理者と言う)」と調整し、事業を実行すること。
 - ② 水源地の周辺及び上流部において、作業道作設及び木材搬出等により、汚濁の恐れがある作業を行う場合は、事前に「浄水場管理者」に連絡し、指示を仰ぐこと。
 - ③ 事業着手前には、沢等の地形を確認し、汚濁の恐れがある箇所には適切な汚濁防止対策を実施すること。
 - ④ 土日祝日は閉庁日のため、平日中に「浄水場管理者」から指示を仰ぐこと。
 - ⑤ 雨天時及び綱木沢増水時は作業を取りやめること。
 - ⑥ 作業道路面上から雨水等の表流水が綱木沢に流出しないよう、横断工等の措置を必ず講ずること。

別紙2

技術提案事項の履行確保

請負者は、令和 年 月 日付けで提出のあった技術提案書で提示した技術等については、次のとおり評価された項目及び内容の履行を確保するものとする。

項 目	評価	内 容
事業計画の工程管理		事業計画の工程管理及び工程管理に係わる工夫・提案
事業の計画・実施に係わる提案		事業計画上の考慮事項に係わる工夫・提案
		自然環境への配慮、生産性向上に係わる工夫・提案
		品質管理に係わる工夫・提案
		安全対策に係わる工夫・提案

請負事業内訳書

事業名 製品生産及び森林環境保全整備事業(大沢山国有林外)

林小班(伐区)	材種	作業工程	予定数量 m3	備考
301は1	一般材・低質材	伐木造材・集材 運材・巻立	366	
301は2	一般材・低質材	伐木造材・集材 運材・巻立	123	
301に	一般材・低質材	伐木造材・集材 運材・巻立	77	
301ほ	一般材・低質材	伐木造材・集材 運材・巻立	304	
301へ	一般材・低質材	伐木造材・集材 運材・巻立	323	
301と	一般材・低質材	伐木造材・集材 運材・巻立	41	
301ち1	一般材・低質材	伐木造材・集材 運材・巻立	125	
301ぬ	一般材・低質材	伐木造材・集材 運材・巻立	62	
301る3	一般材・低質材	伐木造材・集材 運材・巻立	14	
303い1	一般材・低質材	伐木造材・集材 運材・巻立	138	
303い2	一般材・低質材	伐木造材・集材 運材・巻立	128	
303い4	一般材・低質材	伐木造材・集材 運材・巻立	48	
303い5	一般材・低質材	伐木造材・集材 運材・巻立	195	
303い6	一般材・低質材	伐木造材・集材 運材・巻立	115	
303い7	一般材・低質材	伐木造材・集材 運材・巻立	28	
303ろ	一般材・低質材	伐木造材・集材 運材・巻立	188	
303は2	一般材・低質材	伐木造材・集材 運材・巻立	128	
303は4	一般材・低質材	伐木造材・集材 運材・巻立	61	
303こ2	一般材・低質材	伐木造材・集材 運材・巻立	446	
319は	一般材・低質材	伐木造材・集材 運材・巻立	95	
319こ2	一般材・低質材	伐木造材・集材 運材・巻立	157	
319こ3	一般材・低質材	伐木造材・集材 運材・巻立	35	
319ち1	一般材・低質材	伐木造材・集材 運材・巻立	58	
計			3,255	
		素材計測	1,467	(1)の業務
		計測検知	397	(2)の業務
		検尺	1,391	(5)の業務
計			3,255	

検知業務請負作業内訳書

事業名：製品生産及び森林環境保全整備事業（大沢山国有林外）

単位：m³

材種	作業工程	予定数量	備考
素材	(1)の業務	1,467	
	(2)の業務	397	
	(3)の業務	—	
	(4)の業務	—	
	(5)の業務	1,391	
	合計	3,255	

検知業務請負（作業内容）

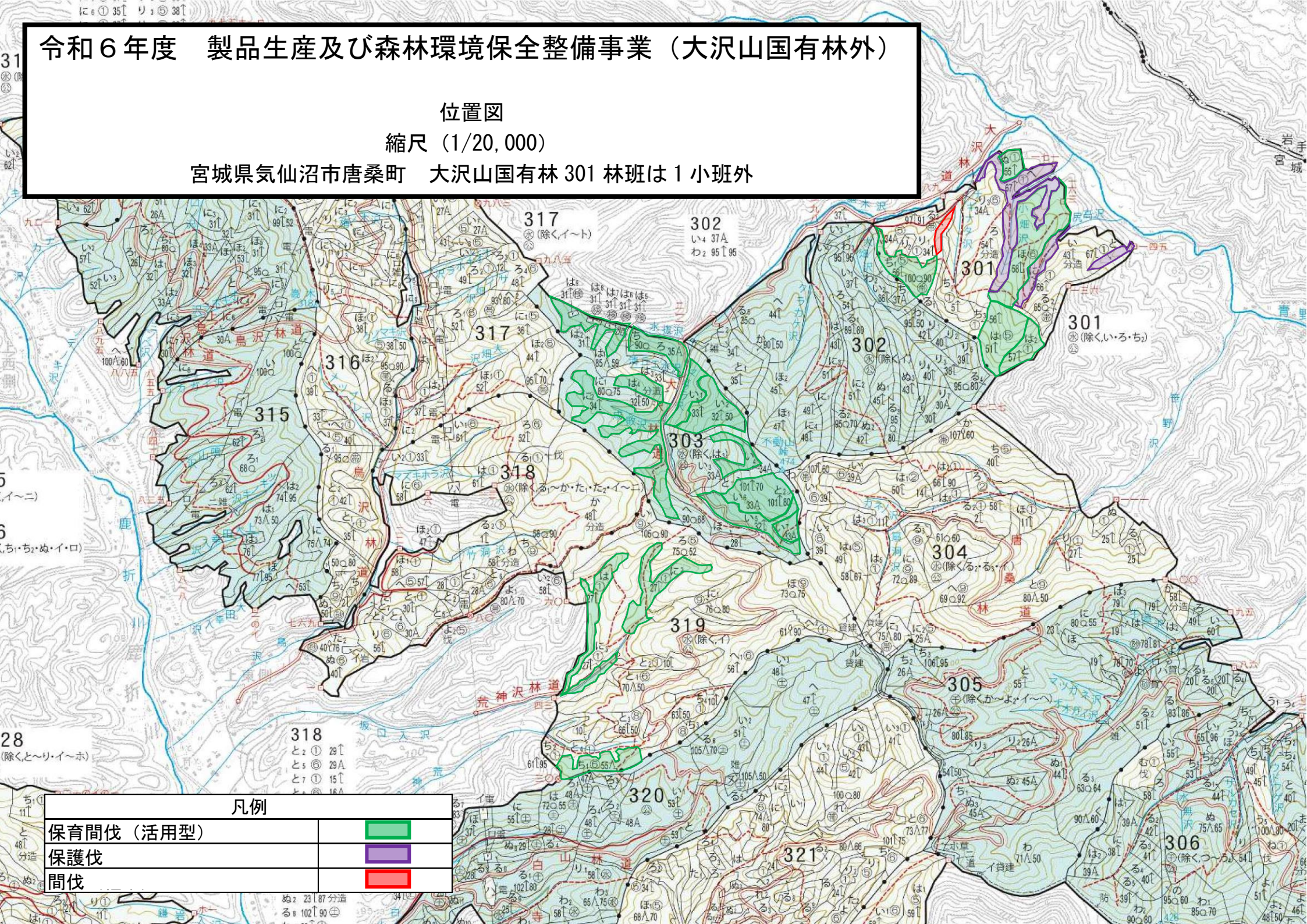
- (1)の業務 素材の長級・径級を測定、木口表示を行い、指定野帳に記入し、巻立標示板の貼り付け、スプレーの塗布を行う作業。
- (2)の業務 素材の長級・径級を測定、品等格付け、木口表示を行い、指定野帳に記入し、巻立標示板の貼り付け、スプレーの塗布を行う作業。
- (3)の業務 素材の長級・径級を測定、品等格付け、木口表示を行う作業、トラック運材の積み込み本数を確認し送状に記載・交付する作業、及び最終貯木場において指定野帳に記入し、巻立標示板の貼り付け、スプレーの塗布を行う作業。
- (4)の業務 素材の長級・径級を測定、品等格付け、木口表示、材積計算を行い、送状（概算引渡物件明細書）を交付し、スプレーの塗布を行う作業。
- (5)の業務 低質材及び低評価一般材の層積検知（縦、横、高さを測る）を行い指定野帳に記載し、巻立標示板の貼り付け、スプレーの塗布を行う作業。

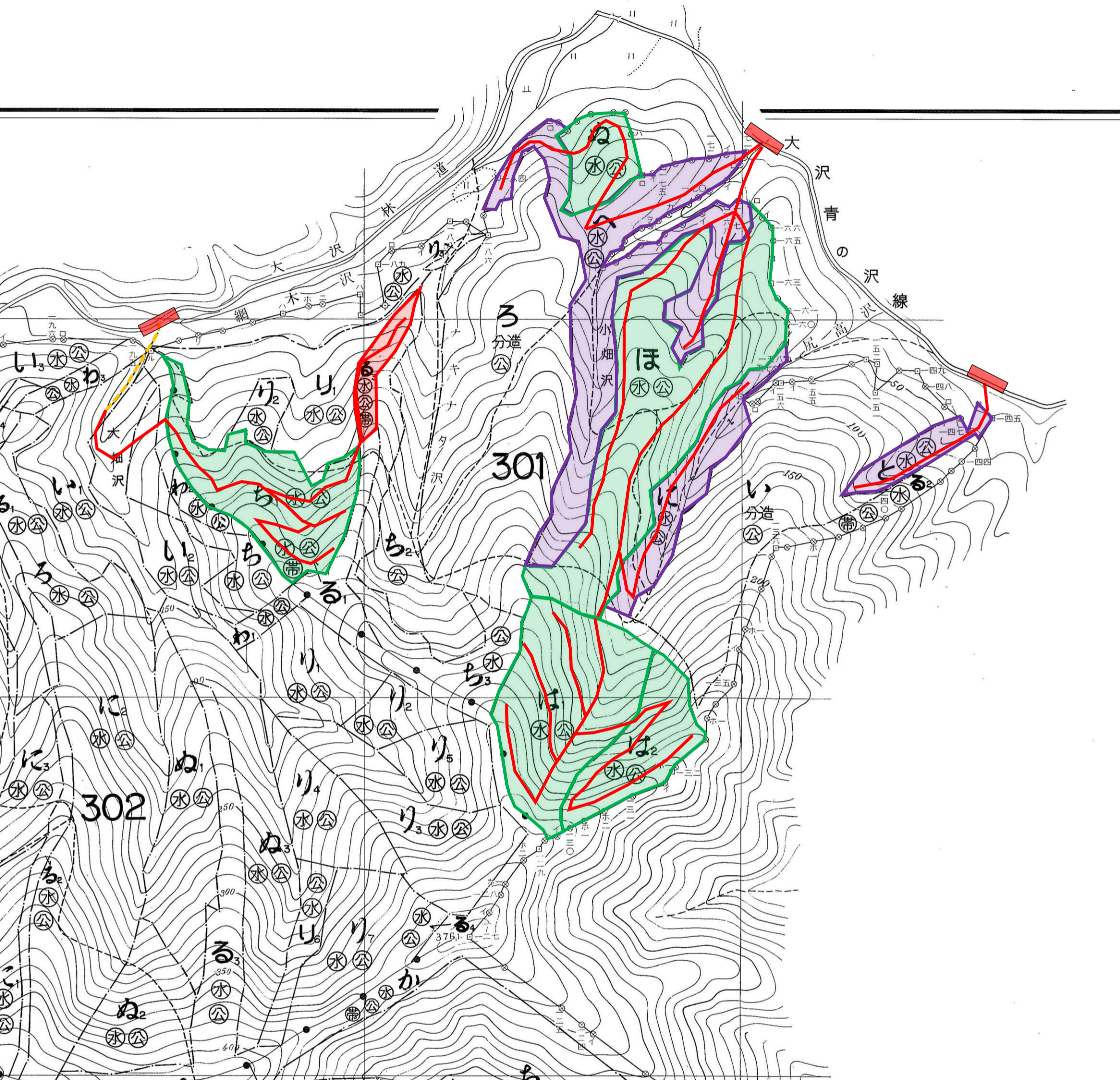
令和6年度 製品生産及び森林環境保全整備事業（大沢山国有林外）

位置図

縮尺 (1/20,000)

宮城県気仙沼市唐桑町 大沢山国有林 301 林班は1小班外





令和6年度 製品生産及び森林環境保全整備事業（大沢山国有林外）

作業計画図（1/3）

縮尺（1/5,000）

宮城県気仙沼市唐桑町 大沢山国有林 301 林班は1 小班外

凡例

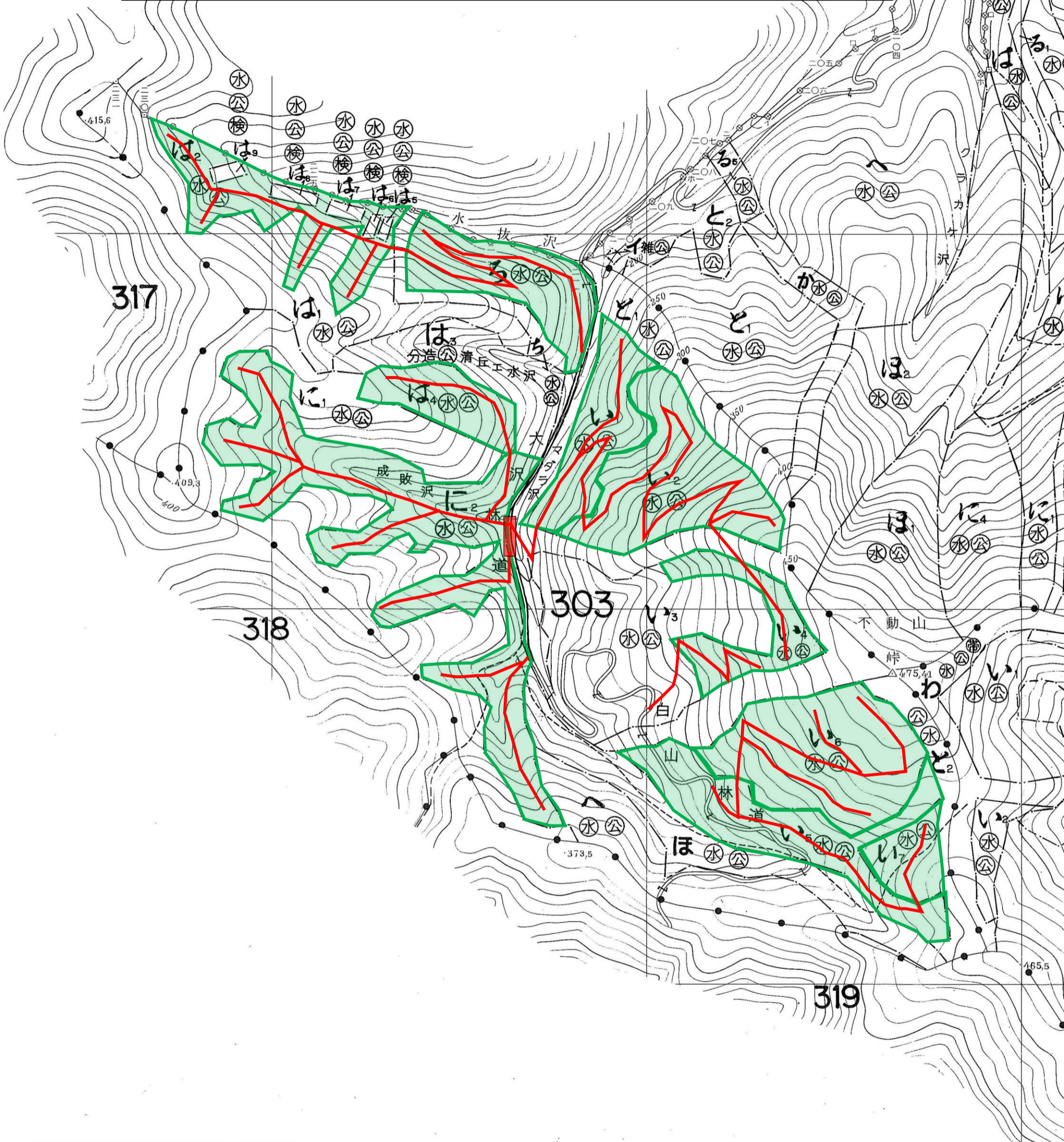
保育間伐（活用型）	緑色
保護伐	紫色
間伐	赤色
森林作業道（新設予定路線）	赤線
森林作業道（既設）	黄点線
土場予定地	ピンク色

令和6年度 製品生産及び森林環境保全整備事業（大沢山国有林外）

作業計画図（2/3）

縮尺（1/5,000）

宮城県気仙沼市唐桑町 大沢山国有林 301 林班は1小班外



凡例	
保育間伐（活用型）	
保護伐	
間伐	
森林作業道（新設予定路線）	
森林作業道（既設）	
土場予定地	

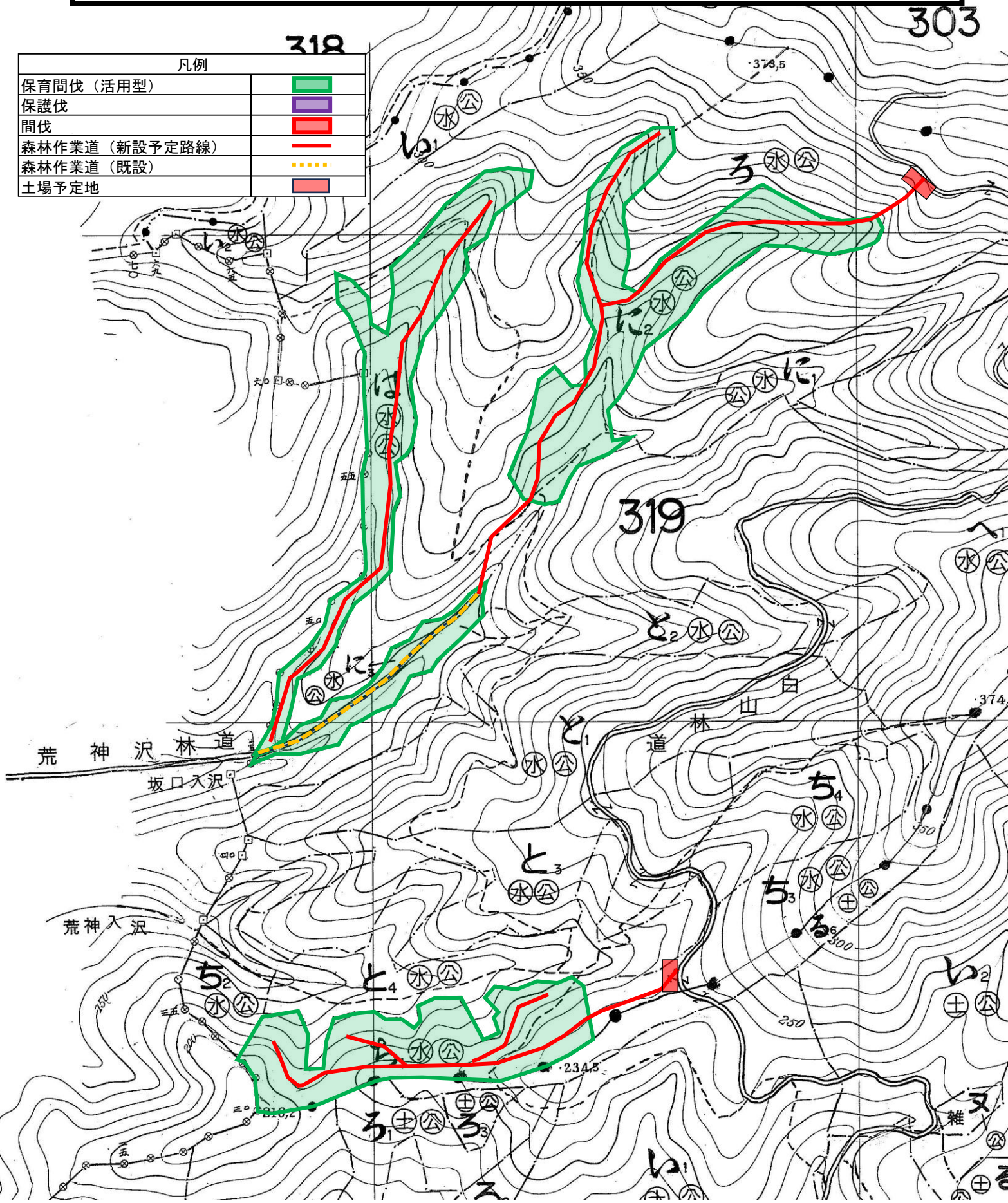
令和6年度 製品生産及び森林環境保全整備事業（大沢山国有林外）

作業計画図（3/3）

縮尺（1/5,000）

宮城県気仙沼市唐桑町 大沢山国有林 301 林班は1 小班外

凡例	
保育間伐（活用型）	
保護伐	
間伐	
森林作業道（新設予定路線）	
森林作業道（既設）	
土場予定地	



令和6年度 製品生産及び 森林環境保全整備事業（大沢山国有林外）

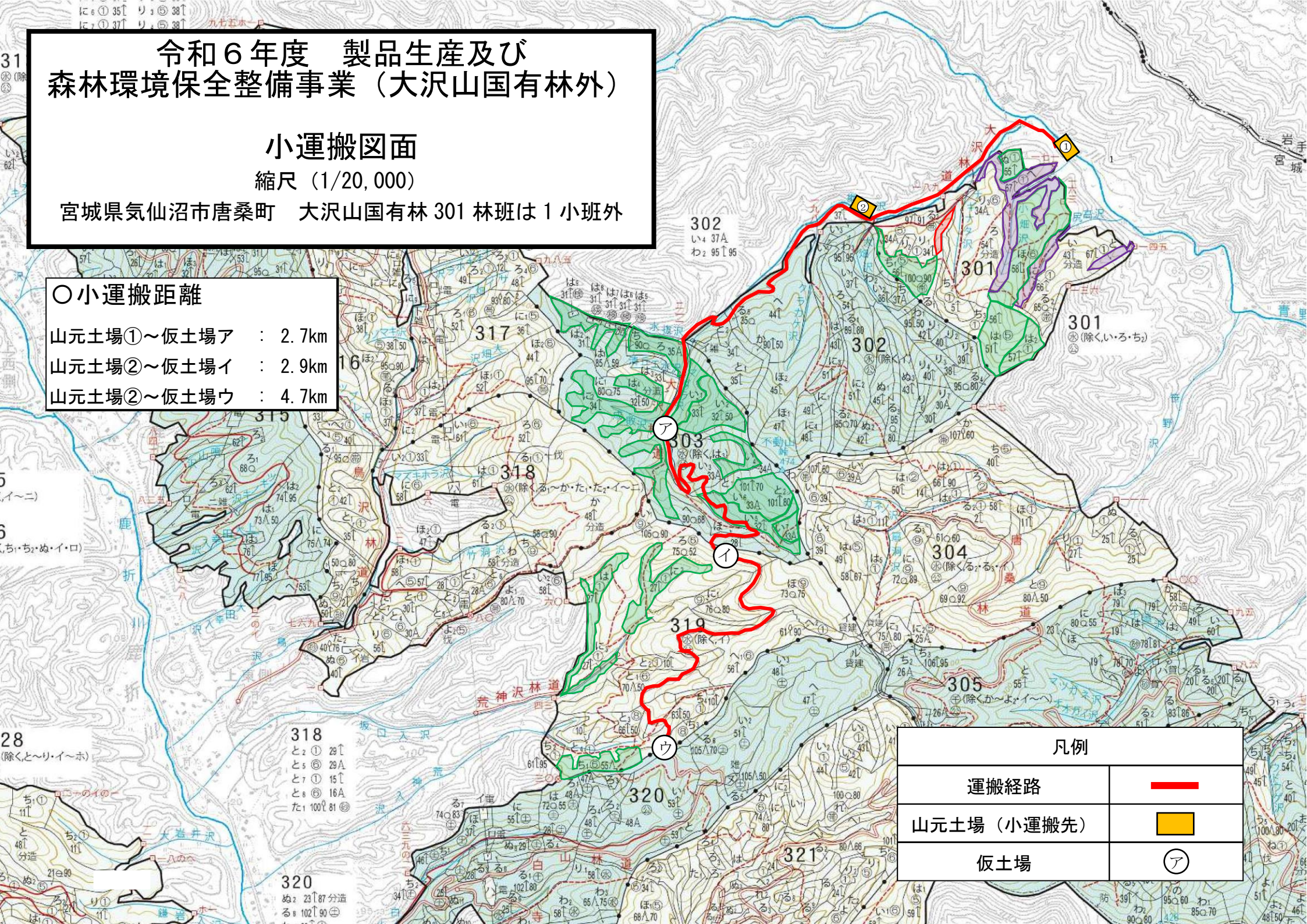
小運搬図面

縮尺（1/20,000）



宮城県気仙沼市唐桑町 大沢山国有林 301 林班は 1 小班外

○小運搬距離

- 山元土場①～仮土場ア : 2.7km
- 山元土場②～仮土場イ : 2.9km
- 山元土場②～仮土場ウ : 4.7km



凡例

運搬経路	
山元土場（小運搬先）	
仮土場	