

平成28年度

# 管内概要



(口白髪山国有林 根下がり天然ヒノキ)

嶺北森林管理署

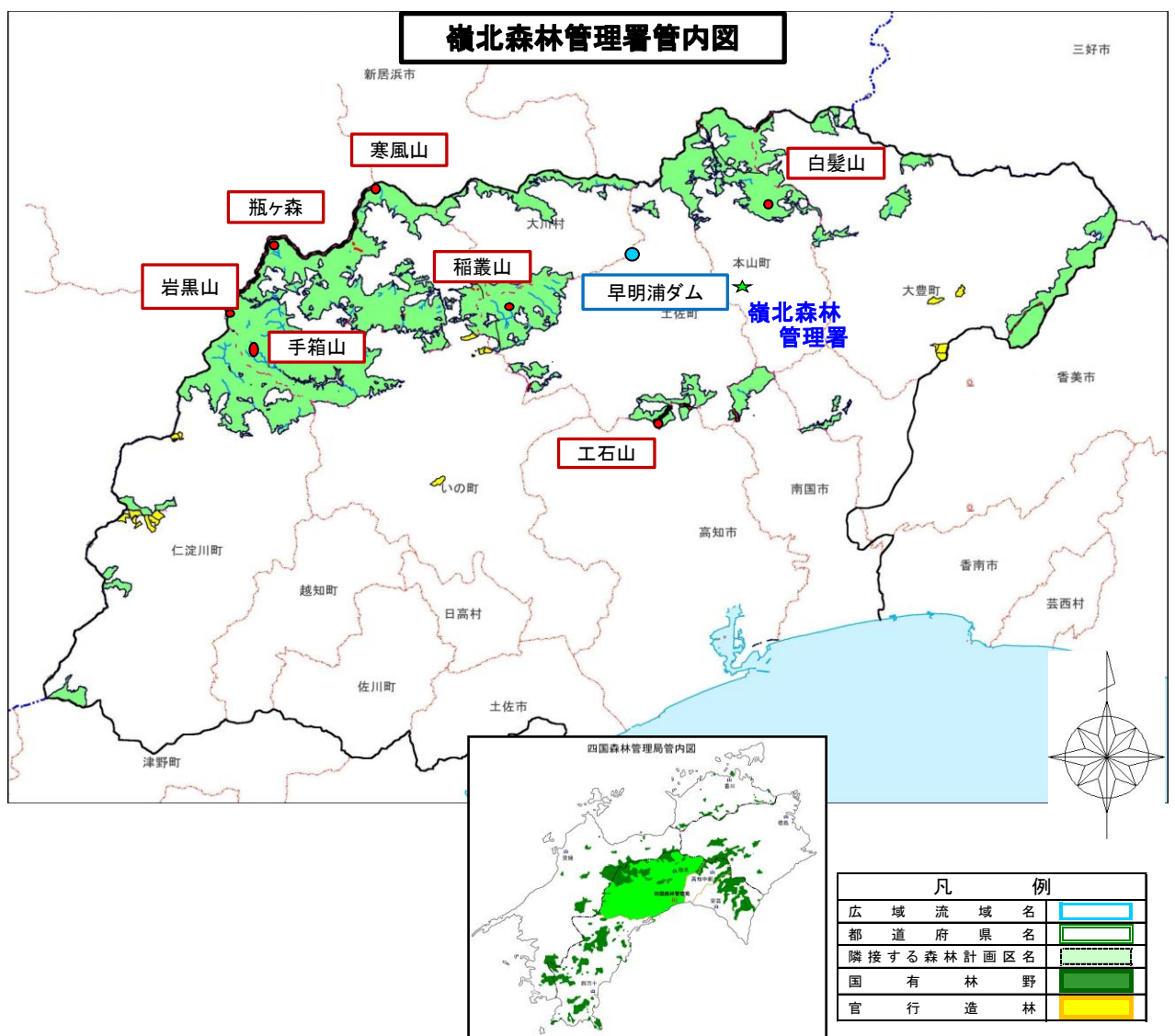
## 嶺北森林管理署の国有林の特徴

嶺北森林管理署は、高知県中央北部に位置する約2万8千haの国有林を管理経営しています（嶺北仁淀森林計画区に属する約2万7千ヘクタール〔本山町、大豊町、土佐町、大川村、いの町、仁淀川町に所在〕及び高知計画区に属する約1千ヘクタール〔高知市、南国市、香美市に所在〕）。

国有林の約60%がスギ、ヒノキを主体とした人工林で、林齢配置では間伐適期を迎える31～60年生が7割を占めており、この資源を活用して地域の森林・林業再生への貢献を旨として森林施業を実施しています。

一方、原生的な森林が残されている手箱山(1,806m)、岩黒山(1,746m)周辺は石鎚山系森林生態系保護地域に、また、白髪山の天然ヒノキは林木遺伝資源保存林に指定し、その保存に努めています。

この外、瓶ヶ森(1,896m)、寒風山(1,763m)、工石山(1,176m)などの自然景観に優れた天然林は、自然休養林等レクリエーションの森に指定し、自然環境の維持形成、国民の保健及び休養の場の提供等、公益的機能のより一層の発揮に努めています。



# 公益的機能の維持増進を旨とした森林づくり



## 山地災害防止タイプ

土砂流出・崩壊を防いだり、国民の皆さまが安心できるような生活を守ることを目的にしています。



## 水源涵養タイプ

国民生活に欠かせない良質で豊かな水の供給に係る機能を重点的に発揮することを目的にしています。

## 自然維持タイプ 森林空間利用タイプ

貴重な動植物の保護など、自然環境の保全につとめることを目的にしています。また、国民の皆さまが森林とふれあえる場所を提供しています。

5つのタイプに分けて管理経営をしています。



## タイプ別森林の内容

類型	管理経営の考えかた	管内の該当する森林
山地災害防止タイプ	土砂の流出・崩壊、落石等の防止を重点的に発揮させるべき森林です。	仁尾ヶ内山（奥工石山）周辺・椿山周辺等 3,317ha
自然維持タイプ	森林生態系の保全・生活環境の保全や森林空間の適切な利用を重点的に発揮させるべき森林です。	白髪山周辺・筒上山から手箱山周辺等 1,236ha
森林空間利用タイプ	スポーツ又はレクリエーション、教育文化、休養等の提供に係る機能を重点的に発揮させるべき森林です。	瓶ヶ森山周辺・寒風山・工石山周辺等 2,569ha
快適環境形成タイプ	騒音の低減や大気浄化、木陰の提供等による居住環境の良好な状態を保全する機能を重点的に発揮させるべき森林です。	該当はありません。
水源涵養タイプ	国民生活に欠かせない良質で豊かな水の供給に係る機能を重点的に発揮させるべき森林です。	稲村ダム周辺・大森ダム上流・長沢ダム周辺、分収造林、分収育林箇所 20,890ha
公有林野等官行造林	市町村等の公共団体が所有する森林について所有者に代わり国が造林をおこなっています。	大豊町・いの町・仁淀川町・佐川町 544ha

## 保護林の整備

原生的な天然生林や大変貴重な動植物が生育・生息している森林について、「石鎚山系森林生態系保護地域（425ha）」、「白髪山天然ヒノキ林木遺伝資源保存林209ha」,「郷土の森（2カ所89ha）」の保護林を設定しています。これらの森林は、学術研究等のフィールドとしても使われています。



白髪山天然ヒノキ林木遺伝資源保存林



高知県・本山町竜王山 郷土の森 (本山町)



土佐のてっぺん郷土の森 (大川村)



## 生物多様性の保全

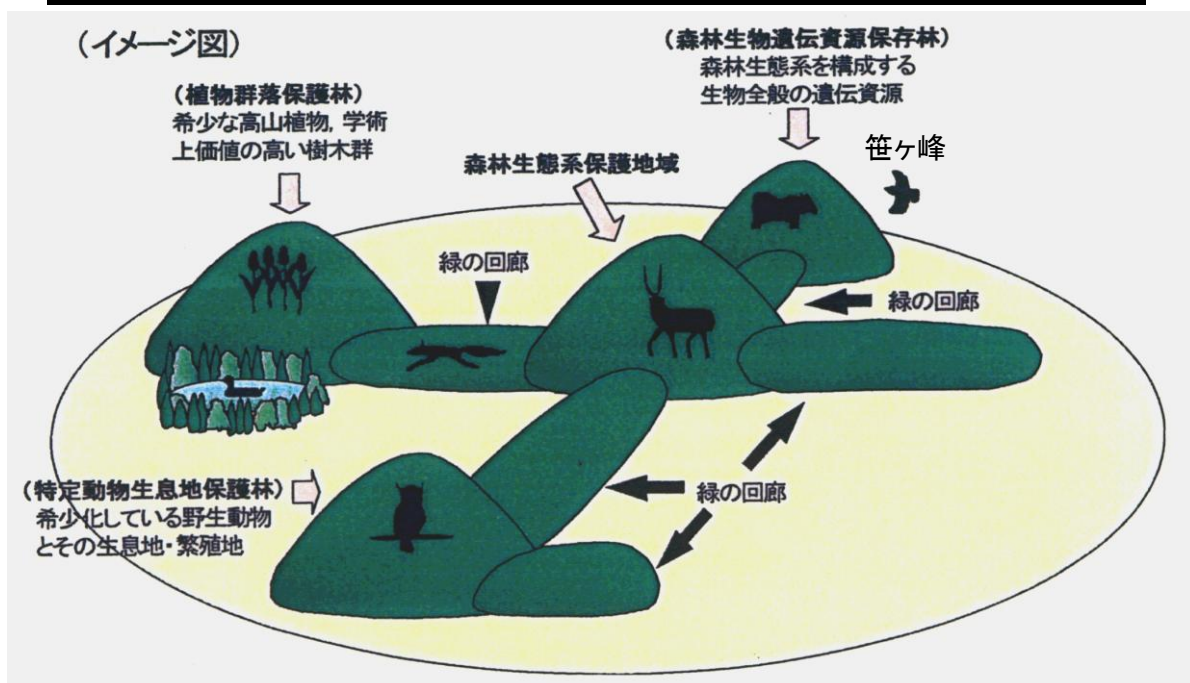
林野庁では、広い範囲で効果的な森林生態系の保護のため、保護林同士をつないでネットワークを形成するための「緑の回廊」の設定を進めています。

こうしたなか、四国森林管理局では、四国山地の石鎚山系と剣山系において緑の回廊を設定しています。嶺北署管内に属する石鎚山系は、貴重な野生動植物の生息・生育地となっており、石鎚山系森林生態系保護地域をはじめとする保護林間を連結し、森林の連続性を確保することによって森林生態系の一層の保護・保全をはかり、貴重な野生動植物の広域化や相互交流に資するなど、生物多様性確保の観点からより広範で効果的な回廊を確保するために設定しています。

回廊の幅の目安としては、地域的に孤立している個体群で、その規模が極めて小さく絶滅の恐れがあるツキノワグマに着目して、幅2 kmを目安にしています。

### 嶺北森林管理署の緑の回廊の規模

地区	石鎚山地区	剣山地区
延長	約70 km	約58 km
全体面積	7,847 ha	10,142 ha
嶺北署の回廊面積	5,494 ha	185 ha
管内の関係する市町村と回廊面積	大川村 1,185 ha 大豊町 294 ha 土佐町 51 ha 本山町 1,588 ha いの町 2,377 ha	大豊町 185 ha
回廊の特徴	四国の脊梁に位置する石鎚山から白髪山につなぐための回廊	剣山を中心にして東西及び南方面へのびる国有林野をつなぐ回廊



# 治山事業

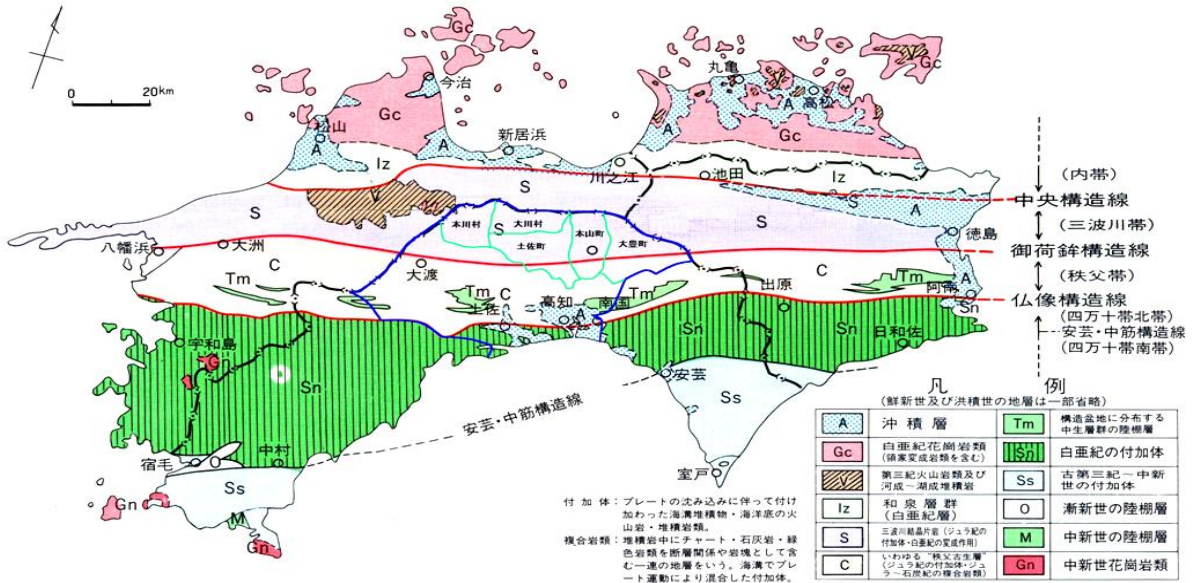
(豊かなくらしと「緑のダム」づくりのために)

管内の森林地域は、地形・地質・降雨等の厳しい自然条件の中にあり、これまでしばしば土砂崩れなどの大きな災害が発生してきました。

治山事業では、国有林だけでなく、民有林についても水源かん養、土砂の崩壊・流出の防備のための森林の造成や維持を行っています。

- 目的 1 災害に強い安全な国土づくり
- 2 水源地域の機能強化
- 3 豊かな環境づくり

● 四国の地質略図



## 国有林直轄治山事業



汗見川上流の治山工事



木材(間伐材)を利用した治山ダム工

## 民有林直轄治山事業

### 南小川治山事業所

(昭和33年 大豊町西峰に民有林直轄治山事業として開設)

吉野川支流の赤根川流域(2地区; 221ha)と南小川流域(6地区; 823ha)の1,044haを対象とし、主に地すべり防止対策を実施しています。

これらの地区にある国道439号線沿いに発達した集落、耕地、学校等の公共施設を災害から守っています。



沖野々地区床固工群



アシ谷地区の治山工事

※「早明浦治山事業所」は、昭和50年の台風5・6号、昭和51年の台風17号に伴う豪雨により山腹崩壊が多発し、その後も降雨等によって被害規模が拡大されたために、事業所開設から36年の歳月を要し、平成27年度末をもって事業完了しました。

## 流域ごとの森林の管理

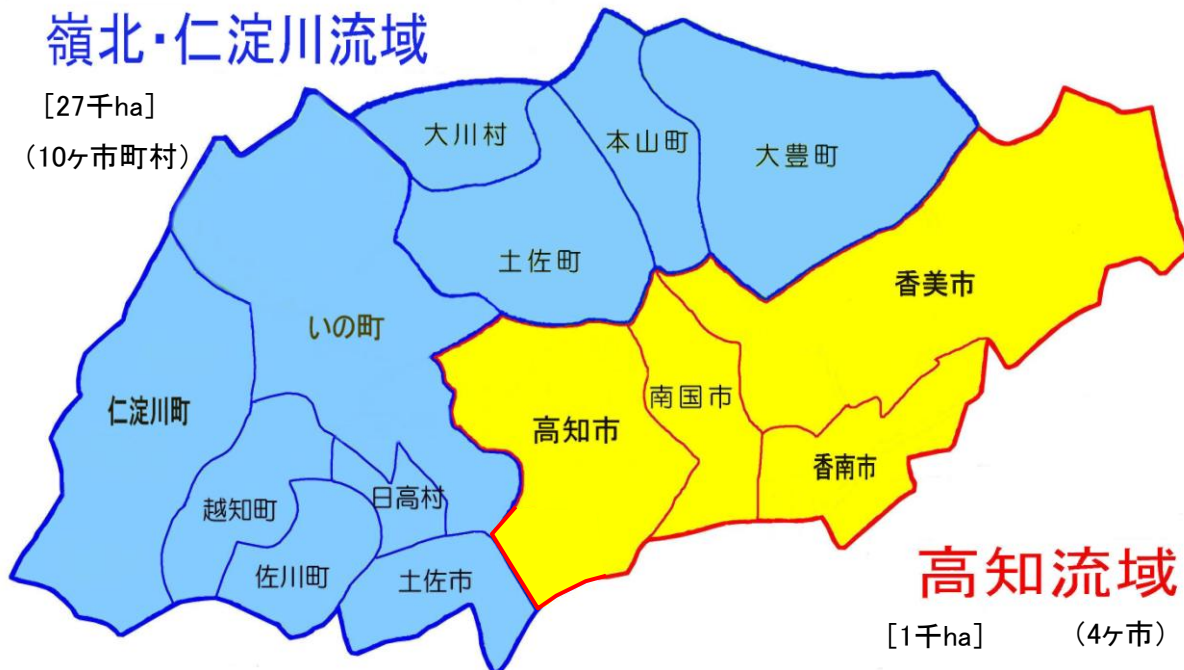
森林整備や林業の活性化を効果的に進めるためには、森林を「流域」ごとにまとめて考えていく必要があります。そのため、流域内の地域全体が共通した考えのもとで森づくりを進めています。

嶺北森林管理署の関係している流域は、嶺北・仁淀川流域（吉野川を中心とする旧嶺北流域、仁淀川を中心とする旧仁淀川流域）、物部川を中心とする高知流域の2流域です。

### 嶺北・仁淀川流域

[27千ha]

(10ヶ市町村)



### 高知流域

[1千ha]

(4ヶ市)

市町村合計 14ヶ市町村 (うち国有林所在市町村は9ヶ市町村)  
国有林面積合計 28千ha

### 流域管理システムとは？

流域ごとに、民有林・国有林を通じて、森林・林業・林産業関係者の総意のもとに、森林整備や林業生産の目標を明らかにして適切で合理的な森林の施業を進める体制が作られました。

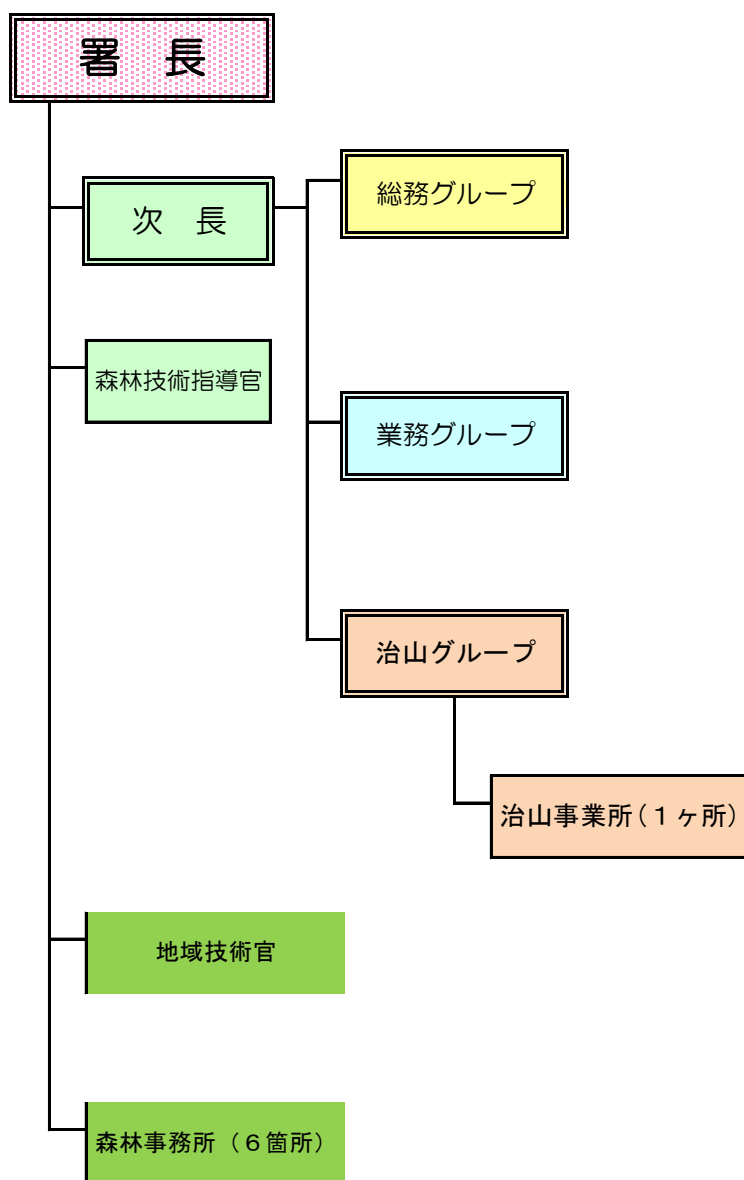
この森林の流域管理システムの確立のために、流域ごとに流域林業活性化センターが設置等されています。



#### 流域林業活性化協議会

民有林と国有林が連携して森林整備を進めるため、流域ごとに流域林業活性化協議会が設けられています。これは市町村や国有林のほか、森林組合などの林業関係団体や森林所有者、地域住民によって構成され、多様な森林をつくるための施業や、環境緑化、水質保全、都市住民との森林・林業交流などに取り組んでいます。

## 嶺北森林管理署 組織図



森林事務所別管理面積 (ha)						
寺家・大川	瀬戸・土居	大豊	宮ヶ平・池川	吾北	寺川・長沢	計
6,831	4,250	3,228	3,710	2,747	7,242	28,008

職 員 数		(平成28年4月1日現在)		
区 分	行Ⅰ系	行Ⅱ系	計	
管 理 職	3名		3名	
普 通 職	27名	8名	35名	
再 任 用	1名	4名	5名	
計	31名	12名	43名	



## 嶺北森林管理署の沿革

明治17年	11月	高知山林事務所 本山派出所として長岡郡本山町に開庁
25年	12月	白髪小林区署（長岡郡瓜生野村）と合併して本山小林区署と改称
37年	1月	森小林区署（土佐郡森村）及び高知小林区署と合併
41年	3月	本山町役場横へ庁舎新築
大正13年	12月	本山営林署と改称
昭和10年	3月	庁舎改増築
36年	12月	庁舎増築
46年	3月	本山町本山（現在位置）へ庁舎新築移転
平成 7年	3月	高知営林署を統合
8年	3月	脇の山森林事務所を大川・長沢森林事務所に分割統合
11年	3月	嶺北森林管理署と改称 現在に至る

## 森林事務所の連絡先

寺家・大川森林事務所	〒781-3601	長岡郡本山町本山853	TEL 0887(76)2691 (Fax兼)
瀬戸・土居森林事務所	〒781-3601	長岡郡本山町本山365-3	TEL 0887(76)2776 (Fax兼)
大豊森林事務所	〒789-0300	長岡郡大豊町杉川下43-4	TEL 0887(72)1178 (Fax兼)
宮ヶ平・池川森林事務所	〒781-1606	吾川郡仁淀川町土居甲1210	TEL 0889(34)2654 (Fax兼)
吾北森林事務所	〒781-2511	吾川郡いの町清水土居上分384-1	TEL 088(867)2801 (Fax兼)
寺川・長沢森林事務所	〒781-2601	吾川郡いの町長沢35-2	TEL 088(869)2667 (Fax兼)

## 治山事業所の連絡先

南小川 治山事業所 〒789-0250 長岡郡大豊町黒石字十二所ノ前348 TEL 0887(73)0457  
Fax 0887(70)8201



## 嶺北森林管理署

〒781-3601  
高知県長岡郡本山町本山850  
Tel 0887(76)2110  
Fax 0887(76)3886