

第 5 次 地 域 管 理 経 営 計 画 書
第 5 次 国 有 林 野 施 業 実 施 計 画 書

(五ヶ瀬川森林計画区)

計画期間

自 平成 3 1 年 4 月 1 日
至 平成 3 6 年 3 月 3 1 日

九 州 森 林 管 理 局

第 5 次 地 域 管 理 経 営 計 画 書

(五ヶ瀬川森林計画区)

計画期間

自	平成 3 1 年 4 月	1 日
至	平成 3 6 年 3 月	3 1 日

九 州 森 林 管 理 局

はじめに

我が国の国土面積の2割、森林面積の3割に当たる国有林野の管理経営は、森林経営の用に供するものとされた国有財産として、①国土の保全その他国有林野の有する公益的機能の維持増進を図るとともに、あわせて、②林産物を持続的かつ計画的に供給し、③国有林野の活用によりその所在する地域の産業の振興又は住民の福祉の向上に寄与することを目標として行うこととされている。

このような中で、森林に対する国民の要請は、国土の保全や水源の涵養^{かん}に加え、地球温暖化の防止、生物多様性の保全、森林環境教育の推進、森林とのふれあいや国民参加の森林づくり^{もり}等^りの面での期待が高まるなど、公益的機能の発揮に重点を置きつつさらに多様化してきた。特に、国有林野に対しては、地球温暖化防止、生物多様性の保全の面での期待が大きくなってきた。加えて、国有林野と民有林野を通じた公益的機能の発揮が強く期待されているものの、地域によっては、国有林野に隣接する民有林野において十分な整備や保全が行われていない状況もみられる。また、戦後造成した人工林が本格的な利用期を迎える中、我が国の林政は、森林・林業の再生に向け、大転換を進めており、国有林野事業については、民有林への指導やサポートなど我が国の森林・林業の再生に貢献することが求められている。

こうしたことを踏まえ、国有林野事業については、公益的機能の発揮のための事業や民有林への指導やサポート、木材の安定供給等の事業を、民有林に係る施策との一体的な推進を図りつつ、一層計画的に実施していくため、平成25年度から、それまでの特別会計により企業的に運営する事業から一般会計において実施する事業に移行した。

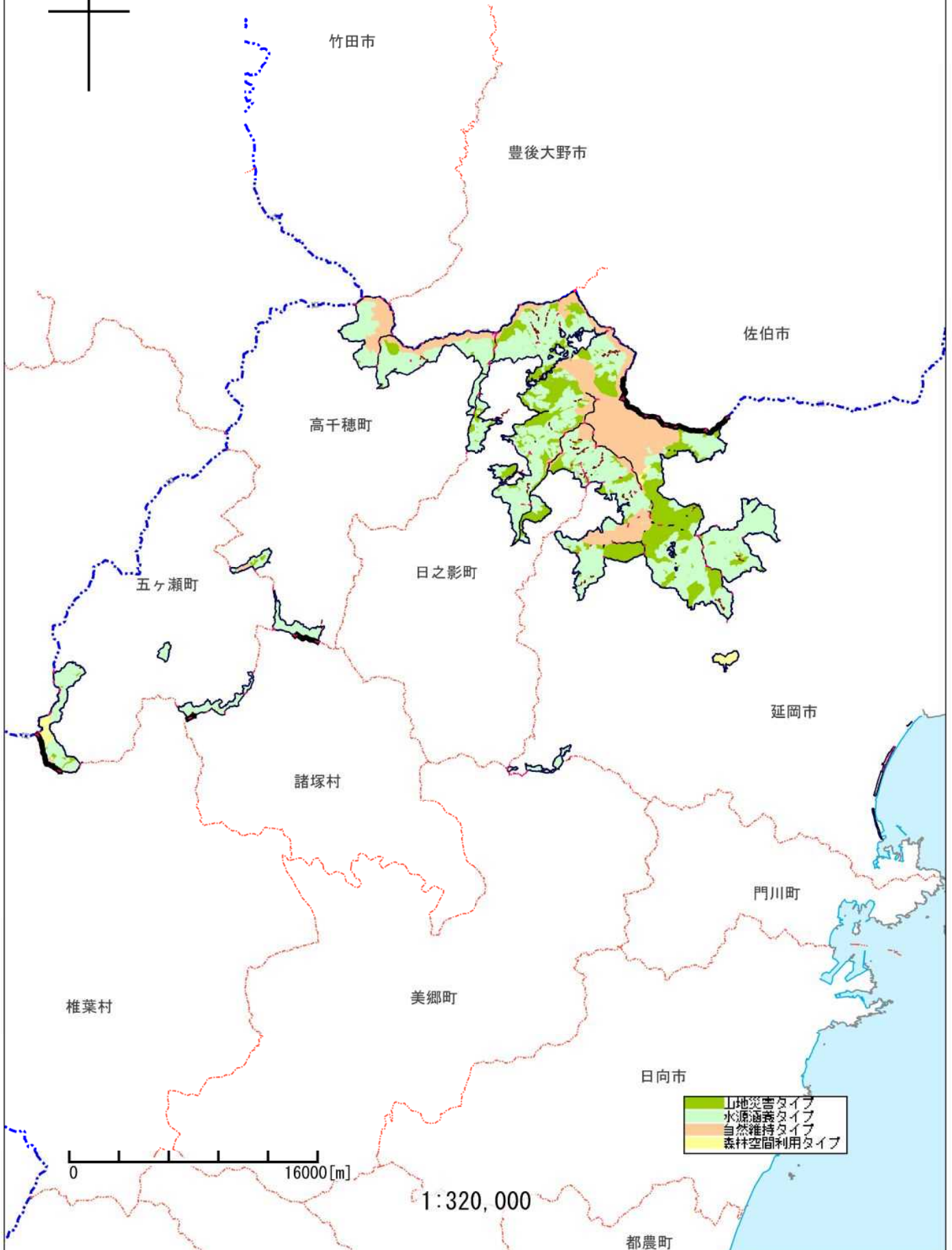
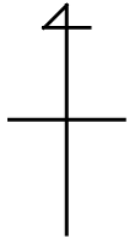
加えて、我が国では、多くの森林が利用可能な段階を迎える中で、民有林においては、森林経営管理の集約化が喫緊の課題となっており、林業の成長産業化と森林資源の適切な管理の両立を図るため、市町村が森林所有者から森林の経営管理の委託を受け、意欲と能力のある林業経営者に再委託を行い、林業経営の集積・集約化を推進するとともに、再委託できない森林及び再委託に至るまでの森林については、市町村が公的管理を行う森林経営管理制度が平成31年度から導入される。あわせて、市町村が実施する森林整備等に必要な財源に充てるため、平成31年度の税制改正において森林環境税及び森林環境譲与税が創設された。

これらを踏まえ、国有林野事業は、冒頭の目標の下、森林・林業や国有林野事業に対する国民の多様な要請と期待を踏まえつつ、一般会計において国民共通の財産である国有林野を名実ともに「国民の森林」とするよう、公益重視の管理経営を一層推進するとともに、その組織・技術力・資源を活用して林業の成長産業化の実現に向け貢献するための取組を進める。

本計画は、国有林野の管理経営に関する法律（昭和26年法律第246号）第6条第1項の規定に基づいて、九州森林管理局長が、国有林野の管理経営に関する基本計画に即し、国有林の地域別の森林計画と調和させ、あらかじめ国民の意見を聴いた上で、今後5年間の五ヶ瀬川森林計画区における国有林野の管理経営に関する基本的な事項について定めたものである。

五ヶ瀬川森林計画区における国有林野の管理経営は、関係行政機関と連携を図りつつ、関係住民の理解と協力を得ながら、この計画に基づいて適切に行う。

五ヶ瀬川森林計画区 機能類型別位置図



目 次

1 国有林野の管理経営に関する基本的な事項	1
(1) 国有林野の管理経営の基本方針	1
① 森林計画区の概況	1
② 国有林野の管理経営の現状及び評価	3
③ 持続可能な森林経営の実施方向	4
④ 政策課題への対応	6
(2) 機能類型に応じた管理経営に関する事項	6
① 山地災害防止タイプにおける管理経営の指針その他 山地災害防止タイプに関する事項	6
② 自然維持タイプにおける管理経営の指針その他 自然維持タイプに関する事項	7
③ 森林空間利用タイプにおける管理経営の指針その他 森林空間利用タイプに関する事項	7
④ 快適環境形成タイプにおける管理経営の指針その他 快適環境形成タイプに関する事項	8
⑤ 水源涵養 ^{かん} タイプにおける管理経営の指針その他 水源涵養 ^{かん} タイプに関する事項	8
(3) 森林の流域管理システムの下での森林・林業再生に向けた貢献に必要な事項	8
① 林業の成長産業化等に向けた技術開発・実証と普及	8
② 林業事業体の育成	9
③ 民有林と連携した施業や民有林材との協調出荷の推進	9
④ 森林・林業技術者等の育成と森林総合監理士（フォレスター） 等による技術支援	9
⑤ その他	9
(4) 主要事業の実施に関する事項	9
① 伐採総量	10
② 更新総量	10
③ 保育総量	10
④ 林道の開設及び改良の総量	11
(5) その他必要な事項	11
2 国有林野の維持及び保存に関する事項	11
(1) 巡視に関する事項	11
① 山火事防止等の森林保全巡視	11
② 境界の保全管理	11
(2) 森林病虫害の駆除又はそのまん延の防止に関する事項	11
(3) 特に保護を図るべき森林に関する事項	11
① 保護林	12
② 緑の回廊	12
(4) その他必要な事項	12

3	林産物の供給に関する事項	1 2
	(1) 木材の安定的な取引関係の確立に関する事項	1 2
	(2) その他必要な事項	1 3
4	国有林野の活用に関する事項	1 3
	(1) 国有林野の活用の推進方針	1 3
	(2) 国有林野の活用の具体的手法	1 3
	(3) その他必要な事項	1 3
5	公益的機能維持増進協定に基づく林道の開設その他国有林野と一体として整備及び保全を行うことが相当と認められる私有林野の整備及び保全に関する事項	1 4
	(1) 公益的機能維持増進協定の締結に関する基本的な事項	1 4
	(2) 国有林野と一体として整備及び保全を行うことが相当と認められる私有林野の整備及び保全に関する事項	1 4
6	国民の参加による森林の整備に関する事項	1 4
	(1) 国民参加の森林に関する事項	1 4
	(2) 分収林に関する事項	1 4
	(3) その他必要な事項	1 4
7	その他国有林野の管理経営に関し必要な事項	1 5
	(1) 林業技術の開発、指導及び普及に関する事項	1 5
	(2) 地域の振興に関する事項	1 5
	(3) その他必要な事項	1 5

1 国有林野の管理経営に関する基本的な事項

(1) 国有林野の管理経営の基本方針

国有林野の管理経営は、国有林野の管理経営に関する基本計画に即するとともに、国有林の地域別の森林計画と調和して、機能類型区分等による公益重視の管理経営を一層推進するとともに、その組織・技術・資源を活用して林業の成長産業化の実現に貢献することを基本方針とする。

なお、当該森林計画区における概要等は以下のとおり。

① 森林計画区の概況

本計画の対象は、五ヶ瀬川森林計画区を管轄区域とする国有林野20,277ha（不要存置林野4haを含む。）であり、五ヶ瀬川水系の源流部に位置している。

森林の現況は、人工林を主体とした育成林が8,189ha（育成単層林6,768ha、育成複層林1,421ha）、天然生林が11,364haとなっており、主な樹種としては針葉樹はスギ、ヒノキ、広葉樹ではブナ、ナラ類などとなっている。また、林相別に見ると針葉樹林4,773ha、針広混交林6,992ha、広葉樹林7,788haとなっている。

本計画区には、祖母傾大崩生物圏保存地域（ユネスコエコパーク）、祖母傾国定公園、九州中央山地国定公園の指定のほか、県立自然公園、県指定史跡名勝天然記念物の指定地もあり、自然環境の保全・形成、学術研究等に重要な役割を果たしている。

また、本計画区は、水源かん養保安林が全体の96%に達し、下流地域の水がめ、洪水緩和機能として重要な役割を担っているほか、溪谷、優れた森林景観など豊富な観光資源に恵まれていることから、登山など森林レクリエーション、保健休養の場として多くの人に利用されている。

こうしたことを踏まえ、各地区ごとに重点的に行うべき管理経営は次のとおりである。

ア 祖母傾大崩山地区（2001、2002、2007～2080、2100～2123、2125～2133林班）

傾山(1,605m)から祖母山(1,756m)へ東西に連なる稜線の南斜面とだき山(1,420m)から傾山へ南北に連なる稜線の西斜面で、五ヶ瀬川流域の北部に位置する当地区は、花崗岩、流紋岩及び砂岩が分布する急峻な斜面からなっており、稜線部分を主体に大半が祖母傾国定公園及び祖母傾大崩生物圏保存地域（ユネスコエコパーク）の核心地域、緩衝地域である。

祖母山周辺から傾山を経て鹿川越に至る稜線部周辺は、原生的な天然林を保護・管理することにより、自然環境の維持、野生生物の保護等に資することを目的に森林生態系保護地域を設定し、また、鬼の目山(1,491m)周辺は、天然生スギ、アカマツ等を保護管理することにより、自然環境の維持、野生生物の保護等に資することを目的に生物群集保護林を設定している。

稜線部分の天然林を主体として設定されている保護林等の区域は、自然環境の保全・形成を図ることが期待されていることから「自然維持タイプ」に区分して管理経営を行う。

また、本地区は、ほぼ全域が水源かん養保安林に指定されており、山地災害防止機能や水源涵養機能の発揮が期待されていることから「山地災害防止タイプ」及び「水源涵養タイプ」に区分して管理経営を行う。

イ 五ヶ瀬地区（2081～2083、2085～2091林班）

二上山(1,082m)の北西及び南東斜面、諸塚山(1,342m)の北及び東斜面、大仁田山(1,316m)の西側尾根沿い、揺岳(1,335m)の北斜面及び小川岳(1,542m)から白岩山(1,647m)にかけての東斜面は流域の西部に位置し、急峻な斜面からなっている。

当地区の大部分は、五ヶ瀬川の源流域であり、水源かん養保安林に指定されており、山地災害防止機能や水源涵養機能の発揮が期待されていることから「山地災害防止タイプ」及び「水源涵養タイプ」に区分して管理経営を行う。

また、二上山にはケヤキ優良天然生林を保護・管理することにより森林施業、管理技術の発展等に資することを目的とする希少個体群保護林を、向坂山にはヒューマングリーンプランによる向坂山野外スポーツ林を設定している。

一方、小川岳から木浦山にかけての稜線は、ブナ等を保護することにより自然環境の維持、野生生物の保護等に資することを目的に生物群集保護林を設定し、2090林班と2091林班の一部は、九州中央山地国定公園に含まれている。こうした自然環境の保全・形成及び保健文化機能の発揮が期待されている区域については、「自然維持タイプ」及び「森林空間利用タイプ」に区分して管理経営を行う。

ウ 祝子川地区（1101～1118、1147～1150林班）

五葉岳(1,570m)、大崩山(1,644m)を連ねた稜線以東の祝子川上流域一帯に位置し、標高500～1,600mの地区で、ほとんどが水源かん養保安林に指定されており、山地災害防止機能や水源涵養機能の発揮が期待されていることから「山地災害防止タイプ」及び「水源涵養タイプ」に区分して管理経営を行う。

また、西側は、モミ、ツガ、ブナ等の混生した温帯性樹種の分布が見られる貴重な天然林であり、その保全と風致の維持のため森林生態系保護地域を設定するとともに、祖母傾国定公園にも指定されており、自然環境の保全・形成を図ることが期待されていることから「自然維持タイプ」に区分して管理経営を行う。

エ 桧山・二股地区（1119～1121、1124～1146、1151～1153林班）

祝子川右岸支流の桧山地区及び五ヶ瀬川支流である細見川上流の二股地区を合わせた一帯に位置し、全般的に急峻な地形である。

細見川左岸は下流域の水源林としての期待が大きく、鬼の目山山頂周辺及びその西隣の渡瀬国有林一帯はその大半が地形の急峻な天然林の奥山地帯であり、両地区ともに山地災害防止機能や水源涵養機能の発揮が期待されていることから、「山地災害防止タイプ」及び「水源涵養タイプ」に区分して管理経営を行う。

また、行藤山は、シイ、カシ、タブ等の天然林であり、レクリエーションの森に指定しているほか、祖母傾国定公園第一種特別地域及び県指定史跡名勝天然記念物にも指定されており、保健文化機能の発揮が期待されていることから「森林空間利用タイプ」に区分して管理経営を行う。

オ 速日の峰地区（1122林班）

五ヶ瀬川支流の深谷川上流の稜線部に位置し、全般的に平坦な地形で、土壌条件も良く、スギ、ヒノキの生育良好な地区である。山地災害防止機能や水源涵養機能の発揮が期待されていることから「山地災害防止タイプ」及び「水源涵養タイプ」に区分して管理経営を行う。

カ 海岸地区（1123林班）

延岡市南東部の日向灘に面する海岸林の団地である。潮害防備保安林及び保健保安林に指定され、延岡市民の散策の箇所として利用されており、保健文化機能の発揮が期待されていることから「森林空間利用タイプ」として管理経営を行う。

② 国有林野の管理経営の現状及び評価

本計画区の国有林は、宮崎北部森林管理署で管理経営しており、本計画の対象とする国有林野面積は20,272haで九州森林管理局管内国有林総面積の4%を占めている。

蓄積は4,507千m³で九州森林管理局総蓄積の3%を占めている。

また、人工林面積は7,062haで人工林率は36%となっている。

森林の種類は、普通林が201haで1%を占めており、制限林が20,071haで99%となっている。なお、制限林のほぼ100%が保安林であり、そのうち水源かん養保安林が98%を占めている。

五ヶ瀬川森林計画区内の森林資源状況

(単位：ha、m³)

区 分	人工林	天然林	その他	合計
面 積	7,062	12,490	720	20,272
蓄 積	2,116,524	2,384,533	6,157	4,507,214

主要施策に係る前計画における計画量と実行量について下表に示す。

伐採立木材積については、主伐は地域における木材の安定供給を図るため、育成単層林の皆伐を主に計画したが、公売不調等から計画量を下回る結果となり、これに連動して造林面積も計画量を下回った。

また、間伐については、地球温暖化防止対策等に資する森林整備の推進を図るため実行したが計画量を下回る結果となった。

林道等の開設及び改良については施業予定を考慮して実行したが、計画量を下回る結果となった。

主要施策に係る計画量と実行量

項目	計画	実行
伐採立木材積	390,000 m ³	171,672 m ³
主伐	75,000 m ³	48,109 m ³
間伐	315,000 m ³	123,563 m ³
造林面積	308 ha	65 ha
人工造林	308 ha	65 ha
天然更新	- ha	0 ha
林道等の開設又は改良	開設：28.3 km 改良：69 箇所	開設：3.4 km 改良：16 箇所

③ 持続可能な森林経営の実施方向

国有林野の管理経営に当たっては、開かれた「国民の^{もり}森林」の実現を図り、現世代とともに将来世代へ森林からの恵沢を伝えるため、住民の方々の意見を聴き、機能類型区分や森林の適切な整備・保全等による持続可能な森林経営に取り組んでいく。

また、持続可能な森林経営については、日本はモントリオール・プロセスに参加しており、この中で森林経営の持続可能性を客観的に把握し評価するための7基準（54指標）が示されている。本計画区の国有林野について、この基準を参考に取り組んでいる施策及び森林の取扱方針を整理すると次のとおりとなる。

<p>I 生物多様性の保全</p>	<p>地域の特性に応じた多様な森林生態系を保全していくため、針広混交林等からなる多様な林相の森林を整備及び保全していくとともに、貴重な野生動植物が生息・生育する森林について適切に保護・保全するほか、施業を行う場合でも適切な配慮を行う。関連する主な施策として、厳格な保全・管理を行う保護林のモニタリング調査等を通じた適切な保全・管理等を推進するとともに、原生的な天然林や里山林、溪畔林、保護樹帯等を各々の林相に応じ適切な整備・保全を行い、森林生態系のネットワークの構築を図る。</p>
<p>II 森林生態系の生産力の維持</p>	<p>森林としての成長力を維持し健全な森林を整備していくため、間伐等の適切な実施と伐採後の更新確保による健全な森林の整備とともに、公益的機能の発揮と両立した木材の生産を行う。関連する主な施策として、計画、設計、施工の各段階において森林生態系との調和を図りつつ、林道、作業道等の適切な組合せによる路網の計画的な整備を推進する。</p>
<p>III 森林生態系の健全性と活力の維持</p>	<p>外部環境から受ける影響から森林の劣化を防ぐため、森林病害虫や山火事等から森林を保全するとともに、被害を受けた森林の回復を行う。関連する主な施策として、松くい虫の被害のまん延防止のため、薬剤による防除、伐倒駆除等に取り組むとともに、シカによる森林被害の状況を踏まえ、被害防除対策を実施する。</p>
<p>IV 土壌及び水資源の保全と維持</p>	<p>降雨に伴う侵食等から森林を守るとともに、森林が育む水源の涵養のため、山地災害により被害を受けた森林の整備、復旧や公益的機能の維持のために必要な森林の保全を行うとともに、森林施業においても裸地化する期間の短縮や尾根筋や沢沿いでの森林の存置を行う。関連する主な施策として、安全・安心に暮らせる環境づくりを目指して、民有林と国有林が連携した効果的な治山対策に取り組む。</p>
<p>V 地球的炭素循環への森林の寄与の維持</p>	<p>地球温暖化防止に貢献するため、吸収源となる森林を確保するため育成林の整備を推進するとともに、天然生林の保全を行うほか、森林整備の円滑な推進と二酸化炭素の貯蔵庫として機能を維持するため木材利用を推進する。関連する主な施策として、除間伐を主体に森林整備を推進するとともに、治山事業における間伐材等の利用促進や間伐材を使用した紙製品の普及に取り組む。</p>
<p>VI 社会の要望を満たす長期的・多面的な社会・経済的便益の維持及び増進</p>	<p>国民の森林に対する期待に応えるため、森林が有する多面的機能の効果的な発揮とともに、森林浴や森林ボランティア、環境教育等森林と人とのふれあいの確保のためのフィールドの提供等や森林施業に関する技術開発等に取り組む。関連する主な施策として、「レクリエーションの森」のPRや施設整備等に努めるなど、「国民の森林」として充実を図るとともに、学校のカリキュラムへの森林環境教育の導入、「遊々の森」の設定の推進、教職員を対象とした森林教室の実施等、学校との連携の強化に取り組む。</p>
<p>VII 森林の保全と持続可能な経営のための法的、制度的及び経済的枠組</p>	<p>I～VIで記述した内容を着実に実行し「国民の森林」として開かれた管理経営を行うため、国有林野に関連する法制度に基づく各計画制度の適切な運用はもとより、管理経営の実施に当たっては国民の意見を聴きながら進めるとともに、モニタリング等を通じて森林資源の状況を把握する。関連する主な施策として、国有林モニターを活用し、国有林野事業等に対する意見、要望等を聴取するとともに、国有林野事業の運営等について国民の理解の促進を図る。</p>

④ 政策課題への対応

本計画区の国有林では、国土保全や水源涵養等の公益的機能の維持増進、林業の成長産業化の実現に向けた取組、森林環境教育や森林とのふれあい、国民参加の森林づくりの推進、地球温暖化防止や生物多様性の保全などの政策課題に対応している。

さらに、林業の成長産業化の実現に向けた取組としては、低コストで効率的な施業技術の普及、計画的な事業の発注による林業事業体の育成、民有林・国有林一体となった森林共同施業団地の設定、ケーススタディ地区等における森林総合監理士（フォレスター）等による市町村に対する技術的支援等に取り組んでいるところである。

(2) 機能類型に応じた管理経営に関する事項

公益的機能の維持増進を旨とした管理経営を行うため、

- ・ 山地災害防止タイプ（土砂流出・崩壊防備エリア、気象害防備エリア）
- ・ 自然維持タイプ
- ・ 森林空間利用タイプ
- ・ 快適環境形成タイプ
- ・ 水源涵養タイプ

の機能類型区分を行い、各機能の発揮を目的とした管理経営を行う。

なお、地域別の森林計画における公益的機能別施業森林との関係は下表のとおり。

○ 機能類型と公益的機能別施業森林の関係

機能類型		公益的機能別施業森林			
		水源涵養機能維持増進森林	山地災害防止機能／土壌保全機能維持増進森林	快適環境形成機能維持増進森林	保健機能維持増進森林
山地災害防止タイプ	土砂流出・崩壊防備エリア	○	○		
	気象害防備エリア	○	○	○	
快適環境形成タイプ		○		○	
水源涵養タイプ		○			
自然維持タイプ		○	○		○
森林空間利用タイプ		○	○		○

また、機能類型区分に応じた管理経営にあたっては「管理経営の指針」（別冊）によるほか、次の点に留意して、個々の森林の自然条件や社会的条件を踏まえて適切に行う。

なお、各機能の発揮を図るために導入する林相の維持・改良等に必要な施業により生じる木材については、有効利用を図る。また、齢級構成の平準化・バイオマス利用等の地域ニーズに応じた主伐を計画的に行うことにより木材の供給を図る。

① 山地災害防止タイプにおける管理経営の指針その他山地災害防止タイプに関する事項

山地災害防止タイプは、土砂の流出・崩壊、落石等の山地災害による人命・施設の被害の防備その他災害に強い国土基盤の形成に係る機能を重点的に発揮すべき森林であり、次の事項に留意して、保全対象と当該森林の位置的關係、地質や地形等の地況、森林現況等を踏まえた適切な管理経営を行う。

ア 土砂流出・崩壊防備エリア

山地災害防止タイプのうち、土砂流出・崩壊防備エリアでは、根系が深くかつ広く発達し、常に落葉層を保持し、適度の陽光が入ることによって下層植生の発達が良好であり、必要に応じて土砂の流出、崩壊を防止する治山施設等が整備されている森林を整備の目標とする。

イ 気象害防備エリア

山地災害防止タイプのうち、気象害防備エリアでは、樹高が高く下枝が密に着生しているなど遮蔽能力が高く、諸被害に対する抵抗性の高い樹種によって構成される森林を目標とする。

山地災害防止タイプの面積

(単位：ha)

区 分	山地災害防止タイプ	うち、土砂流出・崩壊防備エリア	うち、気象害防備エリア
面 積	5,889	5,889	-

② 自然維持タイプにおける管理経営の指針その他自然維持タイプに関する事項

自然維持タイプは、原生的な森林生態系からなる自然環境の維持、動植物の保護、遺伝資源の保存等自然環境の保全に係る機能を重点的に発揮すべき森林であり、原則として自然の推移に委ねるとともに、生物多様性の保全等に配慮した管理経営を行う。

自然維持タイプの面積

(単位：ha)

区 分	自然維持タイプ	うち、保護林
面 積	4,012	3,473

③ 森林空間利用タイプにおける管理経営の指針その他森林空間利用タイプに関する事項

森林空間利用タイプは、スポーツ又はレクリエーション、教育文化、休養等の活動の場及び優れた景観の提供に係る機能を重点的に発揮すべき森林であり、それぞれの保健・文化的利用の形態に応じた管理経営を行う。

森林空間利用タイプの面積

(単位：ha)

区 分	森林空間利用タイプ	うち、レクリエーションの森
面 積	301	115

④ 快適環境形成タイプにおける管理経営の指針その他快適環境形成タイプに関する事項

快適環境形成タイプは、騒音の低減や大気の浄化、木陰の提供等による気象緩和等人間の居住環境を良好な状態に保全する機能を重点的に発揮すべき森林であり、それぞれの機能に応じた管理経営を行う。

快適環境形成タイプの面積

(単位：ha)

区 分	快適環境形成タイプ
面 積	-

⑤ 水源涵養^{かん}タイプにおける管理経営の指針その他水源涵養^{かん}タイプに関する事項

水源涵養^{かん}タイプは、国民生活に欠かせない良質で豊かな水の供給に係る機能を重点的に発揮すべき森林であり、渇水緩和や水質保全等の水源涵養^{かん}機能を高めるため、浸透・保水能力の高い森林土壌の維持及び根系や下層植生の発達が良好で諸被害に強い森林の整備を目標として管理経営を行う。なお、これら条件の維持できる範囲で森林資源の有効利用に配慮する。

水源涵養^{かん}タイプの面積

(単位：ha)

区 分	水源涵養 ^{かん} タイプ
面 積	10,070

(3) 森林の流域管理システムの下での森林・林業再生に向けた貢献に必要な事項

民有林関係者と連携して推進する森林の流域管理システムの下、森林の有する多面的機能の持続的発揮を基本としつつ、我が国の森林・林業の再生に貢献していくため、五ヶ瀬川流域森林・林業活性化センター等において、県・市町等との密接な連携を図るとともに、組織・技術力・資源を活用し、民有林経営の支援等に積極的に取り組む。

特に、民有林においては、森林経営管理制度が導入されることから、国有林においてはこの制度が円滑に機能するよう積極的に取り組む。

また、これらを通じて、木材の生産から利用までの全ての段階において生産性向上やコストの低減、歩留まりの向上等による林業及び木材産業の成長産業化の実現に貢献し、地域経済の発展や山村地域の振興に寄与するよう努める。

① 林業の成長産業化等に向けた技術開発・実証と普及

産学官連携の下、林業の低コスト化に向けた技術開発の推進に努め、列状間伐や路網と高性能林業機械を組み合わせた高効率・低コストな作業システムの定着や低コスト造林の導入・定着を図る。

国有林野事業において開発、改良された林業技術については、現地検討会の開催、モデル林、各種試験地等の設置等を通じて、地域林業関係者等への普及・定着を図る。

② 林業事業体の育成

民有林行政と連携しつつ、林業事業体への計画的な事業の発注、安定的・計画的な木材の供給及び林業事業体の育成に努める。あわせて、森林経営管理制度の定着に向けては、民有林において事業を実施する意欲と能力のある林業経営者の育成が重要であることから、国有林野事業に係る事業を委託する場合にはこうした林業経営者の受注機会の拡大に配慮する。

さらに、流域で生産された木材の利用促進、システム販売の推進及び木質バイオマス資源の活用に向けた木材需給情報の交換に努める。

③ 民有林と連携した施業や民有林材との協調出荷の推進

森林共同施業団地の設定により、民有林・国有林一体となった効率的な路網の整備、計画的な間伐の実施、民有林材との協調出荷等に努める。

森林共同施業団地の概況

箇所数	面積 (ha)	
	国有林	民有林
1	2,723	1,053

- ④ 森林・林業技術者等の育成と森林総合監理士（フォレスター）等による技術支援事業の発注や研修フィールドの提供等を通じて、民有林の人材育成支援に努める。
また、県と連携して市町村の森林・林業行政等に対する技術支援に積極的に取り組む。

⑤ その他

国民の^{もり}森林としての管理経営を推進する観点から、森林環境教育の推進、生物多様性の保全に係る取組の推進（関係市町村等と連携した鳥獣被害対策の実施等）、安全・安心の取組に係る情報提供等に努める。

(4) 主要事業の実施に関する事項

本計画及び前計画期間における伐採、更新、保育及び林道の事業総量は以下のとおりである。

事業の実施に当たっては、効果的かつ効率的な実施に努め、国土の保全、自然環境の保全、生物多様性の保全等に十分配慮しつつ、森林吸収源対策として間伐に積極的かつ着実に取り組むとともに、針広混交林化、複層林化、長伐期化や里山の整備等、地域の現況を踏まえ、多様で健全な森林の整備・保全を推進する。

なお、森林資源の成熟に伴い主伐が増加していく中で、その実施に際しては、自然条件や社会的条件を考慮して実施箇所を選定するとともに、造林コストや花粉の少ない森林への転換、鳥獣被害等に配慮しつつ、公益的機能の持続的な発揮と森林資源の循環利用の観点から確実な更新を図る。

更新・保育については、伐採事業との一体的な実施や新たな林業技術の導入等による造林・育林作業の低コスト化に取り組む。

林道等の路網については、森林の公益的機能が高度に発揮されるよう施業方法に応じて計画的に整備する。その際、特に自然・社会的条件の良い森林において重点的な整備を推進する。

また、労働災害がなく、健康で明るく働けるように労働安全衛生の確保に努めるとともに、計画的な事業の発注等により林業事業体の育成・整備を図る。

① 伐採総量

(単位：m³、ha)

区 分	主 伐	間 伐	計
本 計 画	61,023	311,982 (3,419)	373,005 [17,995]
前 計 画	75,000	315,000 (4,290)	390,000

注1 () は、間伐面積である。

2 [] は、臨時的な伐採量で外書き。

② 更新総量

(単位：ha)

区 分	人工造林	天然更新	計
本 計 画	122	-	122
前 計 画	308	-	308

③ 保育総量

(単位：ha)

区 分	下 刈	つる切	除 伐	ぼう芽整理
本 計 画	708	268	133	9
前 計 画	608	85	44	-

④ 林道の開設及び改良の総量

区 分	開 設		改 良	
	路線数	延長量(m)	箇所数	延長量(m)
数 量	16	15,700	67	19,400

(5) その他必要な事項

該当なし。

2 国有林野の維持及び保存に関する事項

(1) 巡視に関する事項

① 山火事防止等の森林保全巡視

本計画区は、レクリエーションを目的とした森林への入込利用者が多く、入込者は増加の一途をたどっている。特に、春季は山菜採りのシーズンと乾燥期、季節風等が重なり、山火事発生の危険が増大する。このため地元住民及び地元市町村等と連携を密にして山火事防止の宣伝、啓発活動を行うとともに、森林保全巡視員を任命するなど森林保全巡視を強化し山火事等の未然防止に万全を期する。

また、廃棄物の不法投棄については、地元市町村等関係機関、不法投棄対策協議会、森林保全巡視員及びボランティア団体等との連携の強化を図り防止に努める。

② 境界の保全管理

境界標の巡検及び境界巡視を確実にを行い、境界の保全管理に努める。

(2) 森林病虫害の駆除又はそのまん延の防止に関する事項

松くい虫の被害は、浜山、新浜国有林でそのほとんどが被害を受け一部は広葉樹への樹種転換が見受けられるものの林分としては未成熟である。

また、同地域では、海岸林に対する地元の期待や関心が高く松林の清掃活動なども協力して実施しており、今後とも「九州森林管理局における国有林防除実施基準」等に基づき松くい虫の防除・駆除、抵抗性松の植栽等を実施することにより松林復活へ取り組むとともに、国有林の森林整備に対して理解を得る場としても積極的に活用する。

(3) 特に保護を図るべき森林に関する事項

貴重な自然環境を有する天然林等が多数存在しており、これらの森林については、生物多様性の保全を図る上で重要であり、保護林として設定し適切に保護・保全を図っていくとともに、巡視活動やモニタリング調査を通じた適切な保全・管理を推進する。

① 保護林

種 類	箇 所 数	面 積 (ha)
森林生態系保護地域	1	2,947
生物群集保護林	2	505
希少個体群保護林	1	21
総 数	4	3,473

② 緑の回廊

種 類	延長 (km)	面 積 (ha)
該当なし		

(4) その他必要な事項

本計画区の国有林野の大半が水源かん養保安林に指定されているなど、水源涵養^{かん}の上で重要な森林が多く存在することから、保安林等の適切な管理に努める。

深刻化しているニホンジカなどの野生鳥獣による森林被害については、その防止に向け、鳥獣保護管理施策や農業被害対策等との連携を図りつつ、森林被害のモニタリングを推進し、その結果を踏まえて、地元行政機関、狩猟者団体、森林組合、森林所有者等と協力して計画的に捕獲や防護柵の設置等の防除活動等を総合的かつ効果的に推進する。

また、自然災害等により劣化した森林の再生・復元に努めるとともに、ボランティア団体等と協働・連携し、荒廃した植生の回復措置を行うなど、森林生態系の保全等のための取組について、環境行政との綿密な連携を確保しつつ推進する。

さらに、台風など自然の脅威^{かん}にさらされている地域であることから、事業実行に当たっては水源の涵養、山地災害の防止、景観の保持等に十分に配慮する。

溪流沿いや尾根筋等の森林については、保護樹帯等として保全することを通じて、生物多様性の保全に努める。

3 林産物の供給に関する事項

(1) 木材の安定的な取引関係の確立に関する事項

国有林材の計画的・安定的な供給を通じて、地域における安定供給体制の整備や木材の新たな需要の拡大、原木の加工・流通の合理化等に資するため、需要先と事前に協定を締結し、その協定に基づき計画的に丸太を供給する安定供給システム販売に取り組む。

さらに、民有林・国有林が連携しつつ合理的な販売・流通体制の確立を目指し、国産材の需要・販路の拡大に努める。

(2) その他必要な事項

林産物の供給に当たっては、効果的かつ効率的な取組を推進することとし、間伐材の利用促進に当たっては、列状間伐や路網と高性能林業機械を組み合わせた高効率・低コストな作業システムの定着を図りつつ、素材販売により実施するとともに、これまで未利用であった低質材等を木質バイオマス資源として利用できるよう安定供給に努める。

また、木造の庁舎等の整備、森林土木工事等の公共工事において間伐材等を積極的に利用する等の木材利用の促進に取り組む。

4 国有林野の活用に関する事項

(1) 国有林野の活用の推進方針

国有林野の活用にあたっては、地域の社会的・経済的状況、住民の意向等を考慮して、また、地域における産業の振興、住民の福祉の向上等に資するよう、国有林野の管理経営との調整を図りつつ、積極的に推進する。

本計画区は、森林生態系保護地域を主体として、優れた森林景観、海岸林の保健保安林など観光資源に恵まれていることから、登山など森林を利用したレクリエーション・保健休養の場として多くの人々に利用されている。また、五ヶ瀬地区には、スキー場を主体とした野外スポーツ林があり、冬季には九州一円から多くのスキーヤーが訪れ多大な経済効果をもたらしている。このような地域からの国有林野の活用の要望については、自然環境等森林の公益的機能との調整を図りつつ積極的に対応する。

また、「レクリエーションの森」の管理経営にあたっては、民間活力を活かした施設整備等の推進、及び地元自治体を核とした管理運営協議会の活用等やボランティア、NPO、企業等による資金や人的な支援を誘導するサポーター制度による整備・管理を支える仕組みの充実等に努める。

レクリエーションの森

種 類	箇所数	面 積 (ha)
野外スポーツ地域	1	115

(2) 国有林野の活用の具体的手法

本計画区における国有林野の活用にあたっては、道路等の公用・公共用地は貸付又は売り払い等による。

また、水源林造成等については、分収林制度を積極的に推進する。

(3) その他必要な事項

地域における活用にあたっては、豊かな自然環境を守り、森林の持つ公益的機能との調和を図り、あわせて、当該地域の土地利用に関する計画等との必要な調整を行った上で、活用の推進を図る。

5 公益的機能維持増進協定に基づく林道の開設その他国有林野と一体として整備及び保全を行うことが相当と認められる民有林野の整備及び保全に関する事項

(1) 公益的機能維持増進協定の締結に関する基本的な事項

国有林に隣接・介在する民有林の中には、小規模で孤立分散し立地条件が不利であること等から森林所有者等による施業が行われず、当該民有林における土砂の流出等の発生が国有林の発揮する国土保全等の機能に悪影響を及ぼすなど、国有林の公益的機能の維持増進への支障となることが懸念される場合がある。

このような場合、国有林の有する公益的機能の維持増進を図るために有効かつ適切なものとして、森林施業の集約化を図るための林道や森林作業道の開設とこれらの路網を活用した施業等を民有林と一体的に行い、民有林の有する公益的機能の維持増進にも寄与するよう、公益的機能維持増進協定制度の活用を努める。

(2) 国有林野と一体として整備及び保全を行うことが相当と認められる民有林野の整備及び保全に関する事項

公益的機能維持増進協定の締結に当たっては、民有林の森林所有者等にも原則として相応の費用負担を求めるなど、合理的な役割分担の下での一体的な森林の整備及び保全の実施に向けた条件整備を進める。

6 国民の参加による森林の整備に関する事項

(1) 国民参加の^{もり}森林に関する事項

ボランティア団体等との協定に基づく「ふれあいの森」等により、国民の自主的な参加による森林整備活動等を推進する。

ふれあいの森

名 称	面 積 (ha)	位置 (林小班)
長浜町ふれあいの森	3	1123ろ14、へ、へ1、と

(2) 分収林に関する事項

森林に対する国民の要請が多様化する中で、社会貢献活動として^{もり}森林づくりに自ら参加・協力したいという企業等の要請に応えるため、分収林制度の活用による森林整備を推進する。

(3) その他必要な事項

協定の締結により継続的に体験活動ができる「遊々の森」等を活用して、豊かな自然環境を有する国有林野を多様な体験活動の場として積極的に提供し、森林環境教育の推進に努める。

また、教職員やボランティアのリーダー等に対する普及啓発や技術指導、森林環境教育のプログラムや教材の提供等を積極的に推進する。

さらに、森林管理署等は、国民参加による森林の整備・保全等に関する情報の提供、国民からの相談への対応、国民参加の支援を行う拠点としての機能を発揮するよう努める。

遊々の森

名 称	面 積(ha)	位置 (林小班)
ハックルベリー 冒険の森	100	1121い～そ、イ、ロ

多様な活動の森

名 称	面 積(ha)	位置 (林小班)
鬼の目山地域保全の森	4	2017い1・2018へ2・ち2 ・り2・わ1・ハ

7 その他国有林野の管理経営に関し必要な事項

(1) 林業技術の開発、指導及び普及に関する事項

研究機関等が行う林業技術の開発及び林業機械の導入試験等に対しては、フィールド提供を積極的に行う。

(2) 地域の振興に関する事項

機能類型に応じた適切な管理経営を行い、山地災害の防止、水源の涵養^{かん}、自然環境の保全、保健・文化・教育的利用、木材の安定供給等を通じて地域振興に寄与するよう努める。また、その際には次の点に留意する。

- ① 分収造林及び国有林野の利活用の要請に対しては積極的に対応する。
- ② 林道については、地域の実態を踏まえ、生活道路としての機能の発揮に十分留意する。
- ③ 蜂蜜の採取源となる樹種については、事業実行との調整を図りつつ、その保全に努める。

(3) その他必要な事項

該当なし。

第5次国有林野施業実施計画書

(五ヶ瀬川森林計画区)

計画期間

自	平成31年4月	1日
至	平成36年3月	31日

九州森林管理局

目 次

1	国有林野の区画の名称及び区域並びに機能類型及びエリア別の区域	1
2	施業群の名称並びに区域、伐期齢又は回帰年、上限伐採面積、伐採箇所ごとの伐採方法及び伐採量並びに更新箇所ごとの更新方法及び更新量	1
	(1) 伐採造林計画簿	1
	(2) 水源涵養 ^{かん} タイプにおける施業群別面積等	1
	(3) 水源涵養 ^{かん} タイプの施業群別の上限伐採面積	2
	(4) 伐採総量	3
	(5) 更新総量	4
	(6) 保育総量	4
3	林道の整備に関する事項	5
4	治山に関する事項	7
5	保護林及び緑の回廊の名称及び区域	8
	(1) 保護林の名称及び区域	8
	(2) 緑の回廊の名称及び区域	8
6	レクリエーションの森の名称及び区域	9
7	公益的機能維持増進協定の名称及び区域	9
8	その他必要な事項	9
	(1) 施業指標林、試験地等	9
	(2) フィールドの提供	10
	(3) 森林共同施業団地	10
	(4) その他	10
(附 属 資 料)		
1	国有林野の現況	13
	(1) 担当区別の区域及び面積	13
	(2) 保安林、自然公園等の面積	14
	(3) 林況(林種等別齢級別面積、蓄積及び成長量)	15
2	機能類型別の国有林野の現況	23
3	林道等の現況	24
4	収穫予想表	24
5	地元施設等の現況	24
別表1 収穫予想表		25

1 国有林野の区画の名称及び区域並びに機能類型及びエリア別の区域

国有林野の区画の名称及び区域並びに機能類型及びエリア別の区域の配置については、国有林野施業実施計画図による。

2 施業群の名称並びに区域、伐期齢又は回帰年、上限伐採面積、伐採箇所ごとの伐採方法及び伐採量並びに更新箇所ごとの更新方法及び更新量

(1) 伐採造林計画簿

伐採・更新箇所ごとの伐採・更新面積及び方法等については、伐採造林計画簿に示すとおりである。

(2) 水源涵養^{かん}タイプにおける施業群別面積等

(単位：ha)

施業群		面積	取扱いの内容	伐期齢等
施業群	スギ・ヒノキ普通伐期	527.88	伐採箇所の縮小、分散化による皆伐新植を行う	スギ 40～60 ヒノキ45～70
	スギ長伐期	3,494.41	伐採箇所の縮小、分散化、長期化による皆伐新植を行う	70～100
	ヒノキ長伐期	943.31	同上	80～120
	アカマツ長伐期	271.31	同上	80
	ケヤキ長伐期	22.54	同上	150
	その他人工林	19.93	伐採箇所の縮小、分散化による皆伐新植を行う	60上
	保護樹帯	1,148.40	被害木等について択伐を行う	60
	スギ・ヒノキ複層林	758.39	伐採箇所の縮小、分散化による複層伐を行う	短期型 80 長期型 100
	天然林長伐期	1,022.45	伐採箇所の縮小、分散化、長期化による択伐及び皆伐を行う	100
	天然林広葉樹	1,540.01	伐採箇所の縮小、分散化による択伐及び皆伐を行う	35上
しいたけ原木	53.48	皆伐1回目以降は、ぼう芽更新を行う	15	
施業群設定外		—		
合計		9,802.11		

注 スギ・ヒノキ普通伐期のスギ40～60年、ヒノキ45～70年及びスギ長伐期70～100年、ヒノキ長伐期80～120年は、地域管理経営計画の経常樹立年度において逐次、それぞれ60年、70年、100年、120年伐期に移行させることを含む。

(3) 水源涵養^{かん}タイプの施業群別の上限伐採面積
(単位：ha)

施 業 群	上限伐採面積
スギ・ヒノキ普通伐期	37
スギ長伐期	174
ヒノキ長伐期	39
アカマツ長伐期	16
その他人工林	1
保護樹帯	95
スギ・ヒノキ複層林	75
天然林長伐期	51
天然林広葉樹	220
しいたけ原木	17

(4) 伐採総量

(単位：m³、ha)

区 分	林 地					林地 以外	合 計	
	主 伐	間 伐	小 計	臨 時 伐採量	計			
山地災害防止タイプ	996	42,572 (465)	43,568	/	/	/	/	
自然維持タイプ	—	615 (8)	615					
森林空間利用タイプ	—	1,972 (25)	1,972					
快適環境形成タイプ	—	—	—					
水源 涵養 タイプ	スギ・ヒノキ普通伐期	29,459	4,931					34,390
	スギ長伐期	878	216,984					217,862
	ヒノキ長伐期	18	44,585					44,603
	スギ・ヒノキ複層林	29,672	300					29,972
	ケヤキ長伐期	—	23					23
	計	60,027	266,823 (2,921)					326,850
合 計	61,023	311,982 (3,419)	373,005	17,995	391,000	—	391,000	
年 平 均	12,205	62,396 (684)	74,601	3,599	78,200	—	78,200	

() は、間伐面積である。

(再掲) 市町村別内訳

(単位：m³)

市町村名	林 地					林地 以外	合 計
	主 伐	間 伐	小 計	臨 時 伐採量	計		
延 岡 市	24,207	141,731	165,938	/	/	/	/
高千穂町	9,384	38,606	47,990				
日之影町	26,686	107,549	134,235				
五ヶ瀬町	746	24,096	24,842				

注 臨時伐採量及び林地以外の土地に係る伐採量は含まない。

(5) 更新総量

(単位：ha)

区 分		山地災害 防止タイプ [°]	自然維持 タイプ [°]	森林空間 利用タイプ [°]	快適環境 形成タイプ [°]	水源涵養 タイプ [°]	合 計
人 工 造 林	単層林 造 成	2.85	—	—	—	58.67	61.52
	複層林 造 成	—	—	—	—	60.82	60.82
	計	2.85	—	—	—	119.49	122.34
天 然 更 新	天然下種 第 1 類	—	—	—	—	—	—
	天然下種 第 2 類	—	—	—	—	—	—
	ぼう芽	—	—	—	—	—	—
	計	—	—	—	—	—	—
合 計		2.85	—	—	—	119.49	122.34

(6) 保育総量

(単位：ha)

区 分		山地災害 防止タイプ [°]	自然維持 タイプ [°]	森林空間 利用タイプ [°]	快適環境 形成タイプ [°]	水源涵養 タイプ [°]	合 計
保 育	下刈	66.66	—	—	—	641.62	708.28
	つる切	21.65	—	—	—	245.88	267.53
	除伐	2.41	—	—	—	130.36	132.77
	ぼう芽整理	—	—	—	—	9.18	9.18
	計	90.72	—	—	—	1,027.04	1,117.76

3 林道の整備に関する事項

基幹 ・ その他別	開設 ・ 改良別	路線名	箇所 (林班)	延長 (m)	備考
その他	開設	東谷1125林道	1125	1,000	
		二股1131林道	1131、1132	1,000	
		二股1135林道	1133～1135	1,500	
		桧山1153林道	1153	500	
		猪ノ内2012林道	2010～2012	1,200	
		上鹿川2022林道	2020～2022	1,500	
		土呂久林道	2068、2069	1,000	
		土呂久2073林道	2073、2074	1,500	
		親父山2076林道	2076	1,000	
		親父山2077林道	2077	500	
		祖母山2079林道	2079	500	
		祖母山2080林道	2079、2080	1,000	
		岩屋之迫2085林道	2085	1,500	
		岩屋之迫2086林道	2086	1,000	
		下中園2034林道	2034	500	
千軒平2035林道	2035	500			
基幹	改良	祝子川林道	1113	300	舗装外
		二股林道	1129、1132	900	舗装外
		桧山林道	1140～1146	1,000	舗装外
		桧山林道(二股側)	1126、1128、1129	800	舗装外
		桧山林道152支線	1135、1144	400	一般改良
		比叡山林道	2024、2027	500	舗装外
		猪ノ内林道	2008～2010	500	舗装外
		だき山林道	2014	100	舗装外

基幹 ・ その他別	開設 ・ 改良別	路線名	箇所 (林班)	延長 (m)	備考
基幹	改良	鬼ノ目山林道	2001、2020、2021	700	舗装外
		土呂久林道	2071～2075	800	舗装外
		土呂久林道	2069～2071	400	舗装外
		親父山林道	2076	200	舗装
		祖母山林道	2079	200	舗装
		奥村林道	2116～2119、2121、 2061、2064	1,200	舗装外
		奥村林道	2062	300	一般改良
		千軒平林道	2101、2102、2037、 2038	800	舗装外
		日隠林道	2106、2107、 2039～2046	1,200	舗装外
		日隠林道40支線	2040、2041	400	一般改良
		奥村林道本谷山支線	2058～2061	700	舗装外
		比叡山林道	2028、2029	500	舗装外
		白岩林道	2090、2091	600	舗装外
その他	改良	桧山林道131支線	1130	400	一般改良
		祝子川林道150支線	1113、1114、1160	300	一般改良
		比叡山林道24支線	2025、2026	300	一般改良
		鬼ノ目山林道18支線	2018～2020	700	一般改良
		二股1131林道	1132、1133	500	舗装外
		二股1137林道	1136、1137	300	舗装外
		桧山林道152支線	1152	400	一般改良
		土呂久2073林道	2072、2073	400	舗装外
		親父山2076林道	2076	300	舗装外
		奥村林道前奥支線	2066、2114	400	舗装外
日隠林道44支線	2044	300	一般改良		

基幹 ・ その他別	開設 ・ 改良別	路線名	箇所 (林班)	延長 (m)	備考
その他	改良	夏木林道	2051～2053、2055、 2056	800	舗装外
		比叡山林道31支線	2032	200	一般改良
		千軒平2035林道	2036、2037	700	舗装外
		木浦林道	2091	300	舗装外
		小原井越林道	2085	300	一般改良
		波帰林道	2089、2090	300	舗装外
計	開設			15,700	16路線
	改良			19,400	67箇所

4 治山に関する事項

位置 (林班)	区分	工種	計画量 (箇所数又は面積)
1102、1123、1128、1129、1132～1141、 1145、1146、1148、1151～1153、2001、 2002、2007～2012、2019～2023、 2033～2046、2051～2054、2056、 2059～2063、2071～2073、2075～2083、 2090、2091、2101～2107、2109～2111、 2131	保安林整備	本数調整伐	398ha
1123	保安林整備	除伐	5ha
1108、1110、1113、1120、1124、1125、 1128～1130、1133、1135、1142、1145、 1146、1148、1152、2001、2008、2010、 2018、2020、2025、2026、2028、2029、 2032、2040、2041、2043～2045、 2051～2054、2059～2067、2069～2074、 2076、2077、2080、2085、2086、2088、 2090、2102、2106、2107、2119、2123、 2125	保全施設	溪間工	66箇所
1102、1111、1112、1127、1131、1133、 1135、1136、1144、1152、2009、2010、 2018、2020、2024～2027、2029～2031、 2033、2034、2037、2038、2040～2044、 2046、2047、2053、2054、2056、 2058～2065、2067、2070～2074、2076、 2077、2079、2085、2086、2089～2091、 2114、2117～2119	保全施設	山腹工	196箇所
計	保安林整備		403ha
	保全施設		262箇所

5 保護林及び緑の回廊の名称及び区域

(1) 保護林の名称及び区域

種類	名称	既設 新設	面積 (ha)	位置 (林小班)	特徴等
森林生態系保護地域	祖母山・傾山・大崩山周辺	既設	保存地区 822.40 保全利用地区 2,124.50	別冊「祖母山・傾山・大崩山周辺森林生態系保護地域計画書」のとおり	別冊「祖母山・傾山・大崩山周辺森林生態系保護地域計画書」のとおり
生物群集保護林	九州中央山地	既設	保存地区 38.14	2089れ1、そ 2090つ 2091へ	太平洋型ブナ林がある程度のまとまりをもって分布し、一部に湿性立地に発達するブナ林が見られ、希少な野生動物植物が生息・生育している。また、堆積岩及び石灰岩が主体をなし、特に石灰岩地においては他の地域に見られない特異な植物が生息している。
	鬼の目山	既設	保存地区 467.22	2015い 2016い～と 2017い、い1、ろ 2018い～よ、れ1、そ 2019へ～ち、ぬ1	老齢天然スギ、アカマツ、ヒメコマツ、ブナ、ツチビノキ、アカシデ、アケボノツツジ等の保存のため。
希少個体群保護林	二上ケヤキ	既設	21.08	2081る	ケヤキ優良天然木の保存のため。

(2) 緑の回廊の名称及び区域

名称	既設 新設	延長 (km)	面積 (ha)	位置 (林小班)	特徴等
該当なし					

6 レクリエーションの森の名称及び区域

種類	名称	新設 既設	面積 (ha)	位置 (林小班)	選定理由	施業 方法	既存施設の 概要	施設 整備	備考
野外 スポ ーツ 地域	向 坂 山	既設	114.74	2089わ1、 か～よ、 つ、ね 2090い～い4	ブナを主体とした天然林の自然美と冬季の積雪多さから冬期にはスキー、それ以外の季節には登山、ハイキング等の利用に好適なため。	育成複層林へ導くための施業	スキー場 五ヶ瀬町	無	
				2089わ2、た、 れ、れ3、 な 2090ろ、は1、 ほ5、か、 れ、そ、 ね～ら		天然生林へ導くための施業			
				2089イ		林地以外の土地			

7 公益的機能維持増進協定の名称及び区域

名 称	区 域 (林小班)	面積 (ha)	森林施業 の種類	林道の 開設等	設定年及び 有効期限	備考
該当なし	民					
	国					

8 その他必要な事項

(1) 施業指標林、試験地等

種 類	名 称	設 定 年 度	面積 (ha)	位 置 (林小班)	備 考
試 験 地	水無平収穫試験地	S37	0.62	2109へ	スギ
次代検定林	九熊本第20号	S47	1.50	1144に	スギ
	九熊本第59号	S52	1.20	2109ほ	スギ
	九熊本第109号	H2	1.00	1133と1	スギ
	九熊本第132号	H8	0.72	1122い1	スギ
施業指標林	天然林施業指標林	S62	2.84	2052た1	ツガ
	複層林施業指標林	H14	0.93	2081わ1	ケヤキ
溪 畔 保 全 プロジェクト林	西の内川	H25	9.04	2024い1、な 2025い2、い3、れ	
溪 畔 保 全 プロジェクト林	土呂久川	H25	7.29	2074ぬ 2075ぬ1、ふ	

(2) フィールドの提供

対象地（林小班）	設定の目的	備考
1123ろ14、へ、へ1、と	ふれあいの森	平成26年4月1日協定 長浜町ふれあいの森の会
1121い～そ、イ、ロ	遊々の森	平成26年4月1日協定 学校法人宮崎総合学院むかばき青少年自然の家
2017い1 2018へ2・ち2・り2・わ1 ・ハ	多様な活動の森	平成26年6月16日協定 フォレスト・マントル上鹿川

(3) 森林共同施業団地

名称	対象地 (林小班)	面積 (ha)	連携した施業の内容	備考
延岡市祝子川地域 森林整備推進協定	民	1,053	間伐の方法 間伐材の販売 路網の整備	
	国	2,723		

(4) その他

レクリエーションの森以外の森林空間利用タイプの施業方法

位置（林小班）	面積(ha)	施業方法
1121よ、1123い1～ろ14、は～と、ち1、り1、り2、ぬ1～る2、か、2089り1	66.83	育成複層林へ導くための施業
1112わ、1113れ、1121い～か、た～そ、1123い、ろ15、ち、り、ぬ、わ	95.57	天然生林へ導くための施業
1121イ～ト、1123イ～ハ、2116イ、ロ	23.84	林地以外の土地

注 ふれあいの森その他森林空間利用タイプに設定している施業指標林、試験地等を除く。

そ の 他 附 属 資 料

1 国有林野の現況

(1) 担当区別の区域及び面積

(単位：ha)

担当区	関係 市町村	要 存 置 林 野		不要存 置林野 面積	官 行 造林地 面積
		面 積	関 係 林 小 班		
延 岡	延 岡 市	4,539.71	1038、1101～1118、1121、1123、 1139～1153	4.38	225.94
計		4,539.71		4.38	225.94
北 方	延 岡 市	2,279.77	1119、1120、1122、1124～1138	-	90.97
計		2,279.77		-	90.97
八 戸	延 岡 市	2,270.80	2001、2002、2007～2027 2028れ～ね、へ、ト	-	-
	日之影町	864.61	2028い～た、イ～ホ、チ、リ、 2029～2034	-	-
計		3,135.41		-	-
第一日之影	高千穂町	396.93	2081～2083	-	-
	日之影町	2,397.95	2035～2046、2057、2100～2108、 2125～2127	-	-
計		2,794.88		-	-
第二日之影	日之影町	4,053.33	2047～2056、2058～2067、 2109～2123	-	-
計		4,053.33		-	-
高 千 穂	高千穂町	2,335.85	2068～2080、2128～2133	-	353.50
	日之影町	-		-	2.87
	五ヶ瀬町	1,133.36	2085～2091	-	-
計		3,469.21		-	356.37
合 計		20,272.31		4.38	673.28

(2) 保安林、自然公園等の面積

(単位：ha)

区分		森林管理署別			
		宮崎北部		合計	
保安林	水源かん養保安林		19,534.75		19,534.75
	土砂流出防備保安林	(477.14)		(477.14)	
	土砂崩壊防備保安林	(59.56)		(59.56)	
	飛砂防備保安林				
	防風保安林				
	水害防備保安林				
	潮害防備保安林		61.33		61.33
	干害防備保安林	(18.36)		(18.36)	
	防雪保安林				
	防霧保安林				
	なだれ防止保安林				
	落石防止保安林				
	防火保安林				
	魚つき保安林				
	航行目標保安林				
	保健保安林	(2,001.74)	383.87	(2,001.74)	383.87
	風致保安林				
計	(2,556.80)	19,979.95	(2,556.80)	19,979.95	
保安施設地区					
砂防指定地					
制限林	国立公園				
	特別保護地区				
	第一種特別地域				
	第二種特別地域				
	第三種特別地域				
地種区分未定特別地域					
計					
国立公園	特別保護地区	(22.08)		(22.08)	
第一種特別地域	(746.22)	16.58	(746.22)	16.58	
第二種特別地域	(380.97)		(380.97)		
第三種特別地域	(8,972.90)	71.53	(8,972.90)	71.53	
地種区分未定特別地域					
計	(10,122.17)	88.11	(10,122.17)	88.11	
都道府県立自然公園	第一種特別地域				
第二種特別地域					
第三種特別地域					
地種区分未定特別地域					
計					
原生自然環境保全地域					
自然環境保全地域特別地区					
都道府県自然環境保全地域特別地区					
鳥獣保護区特別保護地区	(545.01)	2.79	(545.01)	2.79	
都市緑地保全法による緑地保全地区					
都市計画法による風致地区					
林業種苗法による特別母樹林					
史跡名勝天然記念物					
種の保存法による管理地区					
その他の制限林					
制限林計	(13,223.98)	20,070.85	(13,223.98)	20,070.85	
普通林	国立公園普通地区				
	国立公園普通地区	(12.59)		(12.59)	
	都道府県立自然公園普通地区	(4,998.39)	88.36	(4,998.39)	88.36
	自然環境保全地域普通地区				
	都道府県自然環境保全地域普通地区				
	鳥獣保護区普通地区	(6,844.25)	39.58	(6,844.25)	39.58
	種の保存法による監視地区				
	その他の法指定地域(普通林)	(61.86)	1.12	(61.86)	1.12
普通林計	(11,917.09)	129.06	(11,917.09)	129.06	
法指定地域合計	(25,141.07)	20,199.91	(25,141.07)	20,199.91	

(3) 林況(林種別齡級別面積、蓄積及び成長量)

(面積：ha, 材積：m³, 材積：m³, 成長量：m³/年)

区分	総数			1 級			2 級			成長量			
	面積	材積	成長量	面積	材積	成長量	面積	材積	成長量	面積	材積	成長量	
	ha	m ³	m ³	ha	m ³	m ³	ha	m ³	m ³	ha	m ³	m ³	
林地	人工林	育成 単層林	N	1,657,250		50,798.4							
		L	404,851		4,463.2								
		計	6,758.66	2,062,101	55,261.6	26.89				37.08			
	林	育成 複層林	N	90,491		1,233.0			14,241				
		L	21,818		149.2								
		計	(303.25) 303.25	112,309	1,382.2	205.95	14,241			97.30			
	天然林	計	N	1,747,741		52,031.4			14,241				
		L	426,669		4,612.4								
		計	7,061.91	2,174,410	56,643.8	232.84	14,241			134.38			
	林地	天然林	育成 単層林	N									
			L	9.18			9.18						
			計										
林		育成 複層林	N	120,635		2,024.4							
		L	182,550		1,250.2								
		計	1,117.44	303,185	3,274.6								
林		天然 林	N	517,788		735.8							
		L	1,574,075		6,115.5								
		計	11,363.94	2,091,863	6,851.3	5.33				4.80			
林		計	N	638,423		2,760.2							
		L	1,756,625		7,365.7								
		計	12,490.56	2,395,048	10,125.9	14.51				4.80			
林地	竹	N											
	L												
	計												
林地	無立木地	N											
	L												
	計	30.96											
林地	計	N	2,386,164		54,791.6			14,241					
	L	2,183,294		11,978.1									
	計	19,583.43	4,569,458	66,769.7	247.35	14,241			139.18				
林地	附帯地		154.03										
	貸地		62.80		357								
	雑地		472.05		5,800								
林地	計	N	1,982		4,175								
	L	688.88		6,157									
	計		2,388,146		54,791.6			14,241					
林地	合計	N	2,187,469		11,978.1			14,241					
	L	20,272.31		66,769.7	247.35	14,241			139.18				
	計		4,575,615		66,769.7								

(注) 1 () は、複層林の上木面積 2 材積には、点生木及び被害木を含む

(面積：ha, 材積：m³, 成長量：m³/年)

区分	3 級			4 級			5 級		
	面積 ha	材積 m ³	成長量 m ³	面積 ha	材積 m ³	成長量 m ³	面積 ha	材積 m ³	成長量 m ³
人工林	N	569	100.9					4,337	484.5
	L	157	17.8					657	38.3
	計	15.21	726	118.7	54.98	3,863	35.44	4,994	522.8
天然林	N								
	L								
	計	15.21	726	118.7	54.98	3,863	35.44	4,994	522.8
竹林	N								
	L								
	計	18.99	579	73.6	8.62	439	89.70	7,302	452.5
無立木地	N								
	L								
	計	34.20	1,305	192.3	63.60	4,302	125.14	12,296	975.3
附帯地 貸地 雑地	N								
	L								
	計								
林地以外 の土地	N								
	L								
	計								
合計	N	569	100.9					4,337	484.5
	L	736	91.4					7,841	478.4
	計	34.20	1,305	192.3	63.60	4,302	125.14	12,296	975.3

(注) 1 () は、複層林の上木面積 2 材積には、点生木及び被害木を含む

(面積：ha, 材積：m³, 成長量：m³/年)

区分	6 級			7 級			8 級		
	面積 ha	材積 m ³	成長量 m ³	面積 ha	材積 m ³	成長量 m ³	面積 ha	材積 m ³	成長量 m ³
人工林	N	16,395	1,382.0		100,550	6,166.4		265,454	12,421.8
	L	2,840	127.1		17,178	491.4		38,715	815.2
	計	81.57	19,235	1,509.1	377.54	117,728	835.89	304,169	13,237.0
天然林	N								
	L								
	計								
林	N	16,395	1,382.0		100,550	6,166.4		265,454	12,421.8
	L	2,840	127.1		17,178	491.4		38,715	815.2
	計	81.57	19,235	1,509.1	377.54	117,728	835.89	304,169	13,237.0
天然林	N								
	L								
	計								
林	N								
	L								
	計								
竹	N								
	L								
	計								
無立木地	N								
	L								
	計								
計	N	16,595	1,400.4		101,290	6,210.9		272,962	12,767.9
	L	28,133	1,161.0		61,562	1,781.0		76,410	1,640.5
	計	313.81	44,728	2,561.4	720.82	162,852	1,084.47	349,372	14,408.4
附帯地 貸地 雑地	N								
	L								
	計								
林 地 以 外 の 土 地	N								
	L								
	計								
合 計	N	16,595	1,400.4		101,290	6,210.9		272,962	12,767.9
	L	28,133	1,161.0		61,562	1,781.0		76,410	1,640.5
	計	313.81	44,728	2,561.4	720.82	162,852	1,084.47	349,372	14,408.4

(注) 1 () は、複層林の上木面積 2 材積には、点生木及び被害木を含む

(面積：ha, 材積：m³, 成長量：m³/年)

区分	9 級			10 級			11 級		
	面積 ha	材積 m ³	成長量 m ³	面積 ha	材積 m ³	成長量 m ³	面積 ha	材積 m ³	成長量 m ³
人工林	N	295.541	10,239.2		395.228	10,232.8		256.290	5,169.8
	L	41.089	606.1		87.619	958.9		85.343	717.9
	計	1,072.36	336.630	10,845.3	1,590.46	11,191.7	1,141.88	341.633	5,887.7
林	N				4.772	110.6		33.635	660.5
	L				152	1.5		11.402	95.3
	計			(17.51)	4.924	112.1	(126.90)	45.037	755.8
天然林	N	295.541	10,239.2		400.000	10,343.4		289.925	5,830.3
	L	41.089	606.1		87.771	960.4		96.745	813.2
	計	1,072.36	336.630	10,845.3	487.771	11,303.8	1,141.88	386.670	6,643.5
天然林	N								
	L								
	計								
林	N	3.419	113.1		6.976	172.1		31.206	615.8
	L	4.864	70.6		12.968	142.8		50.290	418.8
	計	26.34	8.283	183.7	19.944	314.9	295.42	81.496	1,034.6
竹	N	1.395	40.6		3.579	81.3		3.946	71.1
	L	25.615	377.3		68.857	762.8		85.682	698.5
	計	178.92	27.010	417.9	72.436	844.1	545.73	89.628	769.6
無立木地	N	4.814	153.7		10.555	253.4		35.152	686.9
	L	30.479	447.9		81.825	905.6		135.972	1,117.3
	計	205.26	35.293	601.6	92.380	1,159.0	841.15	171.124	1,804.2
附帯地 貸地 雑地	N								
	L								
	計								
合計	N	300.355	10,392.9		410.555	10,596.8		325.077	6,517.2
	L	71.568	1,054.0		169.596	1,866.0		232.717	1,930.5
	計	1,277.62	371.923	11,446.9	580.151	12,462.8	1,982.83	557.794	8,447.7
林地以外 の 土地	N								
	L								
	計								
合計	N	300.355	10,392.9		410.555	10,596.8		325.077	6,517.2
	L	71.568	1,054.0		169.596	1,866.0		232.717	1,930.5
	計	1,277.62	371.923	11,446.9	580.151	12,462.8	1,982.83	557.794	8,447.7

(注) 1 () は、複層林の上木面積 2 材積には、点生木及び被害木を含む

(面積：ha, 材積：m³, 成長量：m³/年)

区分	1 2			1 3			1 4		
	面積 ha	材積 m ³	成長量 m ³	面積 ha	材積 m ³	成長量 m ³	面積 ha	材積 m ³	成長量 m ³
人工林	N	150.311	2,384.3			1,494.3		27,067	238.6
	L	58.892	366.6			202.2		15,168	54.3
	計	707.83	209,203	2,750.9	571.16	1,896.5	142.77	42,235	292.9
複層林	N	11.413	165.0			236.4		6,725	60.5
	L	5,908	35.3			4,002		354	1.1
	計	(68.09)	17,321	200.3	(70.64)	23,707	(20.11)	7,079	61.6
林計	N		2,549.3			1,730.7		33,792	299.1
	L		401.9			218.2		15,522	55.4
	計	707.83	226,524	2,951.2	571.16	1,948.9	142.77	49,314	354.5
天然林	N								
	L								
	計								
天	N								
	L								
	計								
然	N		167.1			497.2		8,936	72.6
	L		15,774			251.9		12,231	36.9
	計	103.87	26,904	260.6	375.74	749.1	77.55	21,167	109.5
生	N		19,040	265.0		65.7		1,478	13.3
	L		78,336	477.5		193.7		16,904	54.1
	計	463.14	97,376	742.5	298.91	53,136	126.59	18,382	67.4
林計	N		30,170	432.1		562.9		10,414	85.9
	L		94,110	571.0		109,895		29,135	91.0
	計	567.01	124,280	1,003.1	674.65	160,339	204.14	39,549	176.9
竹林	N								
	L								
	計								
無立木地	N								
	L								
	計								
計	N		191,894	2,981.4		2,293.6		44,206	385.0
	L		158,910	972.9		663.8		44,657	146.4
	計	1,274.84	350,804	3,954.3	1,245.81	367,922	346.91	88,863	531.4
附帯地 貸地 雑地	N								
	L								
	計								
林 地 以 外 の 土 地	N								
	L								
	計								
合 計	N		191,894	2,981.4		2,293.6		44,206	385.0
	L		158,910	972.9		663.8		44,657	146.4
	計	1,274.84	350,804	3,954.3	1,245.81	367,922	346.91	88,863	531.4

(注) 1 () は、複層林の上木面積 2 材積には、点生木及び被害木を含む

(面積：ha, 材積：m³, 成長量：m³/年)

区分	1 5 級			1 6 級			1 7 級		
	面積 ha	材積 m ³	成長量 m ³	面積 ha	材積 m ³	成長量 m ³	面積 ha	材積 m ³	成長量 m ³
人工林	N		9.0					2.8	
	L		0.6					1.1	
	計	5.37	1,714	9.6	5.89	1,540	11.88	3,349	7.6
林	N								
	L								
	計								
天然林	N								
	L								
	計	5.37	1,714	9.6	5.89	1,540	11.88	3,349	7.6
林地	N								
	L								
	計								
天然林	N		1.377	9.0		627		2.8	7.6
	L		337	0.6		913		1.1	1,256
	計		1,714	9.6	5.89	1,540	11.88	3,349	7.6
天然林	N								
	L								
	計								
天然林	N		212	1.7		3,004		16.1	3.1
	L		484	0.9		5,031		4.9	1,651
	計	2.64	696	2.6	36.09	8,035	11.76	2,645	3.1
天然林	N								
	L								
	計								
天然林	N		5,703	40.1		5,171		28.2	44.1
	L		24,422	48.9		31,122		31.2	87,972
	計	178.28	30,125	89.0	226.81	36,293	516.98	101,937	44.1
天然林	N								
	L								
	計								
天然林	N		5,915	41.8		8,175		44.3	47.2
	L		24,906	49.8		36,153		36.1	89,623
	計	180.92	30,821	91.6	262.90	44,328	528.74	104,582	47.2
竹	N								
	L								
	計								
無立木地	N								
	L								
	計								
計	N		7,292	50.8		8,802		47.1	54.8
	L		25,243	50.4		37,066		37.2	90,879
	計	186.29	32,535	101.2	268.79	45,868	540.62	107,931	54.8
附帯地 貸地 雑地	N								
	L								
	計								
計	N								
	L								
	計								
合計	N		7,292	50.8		8,802		47.1	54.8
	L		25,243	50.4		37,066		37.2	90,879
	計	186.29	32,535	101.2	268.79	45,868	540.62	107,931	54.8

(注) 1 () は、複層林の上木面積 2 材積には、点生木及び被害木を含む

(面積：ha, 材積：m³, 材積：m³, 成長量：m³/年)

区分	18 齢 級			19 齢 級			20 齢 級		
	面積 ha	材積 m ³	成長量 m ³	面積 ha	材積 m ³	成長量 m ³	面積 ha	材積 m ³	成長量 m ³
人工林	N		1.7			0.7		680	0.6
	L							556	
	計	4.51	1,191	1.7	4.67	1,073	6.00	1,236	0.6
林	N								
	L								
	計								
天然林	N		1.7		337	0.7		680	0.6
	L				736			556	
	計	4.51	1,191	1.7	4.67	1,073	6.00	1,236	0.6
天然林	N								
	L								
	計								
林	N		3.0						
	L								
	計	16.61	3,440	3.0	4.67	1,073	6.00	1,236	0.6
竹	N		20.2		7,098	7.4		2,812	
	L				23,966			11,709	
	計	553.10	80,189	20.2	196.72	31,064	81.60	14,521	
無立木地	N								
	L								
	計								
計	N		24.9		7,435	8.1		3,492	0.6
	L				24,702			12,265	
	計	574.22	94,511	24.9	201.39	32,137	87.60	15,757	0.6
林以外 の土地	N								
	L								
	計								
合計	N		24.9		7,435	8.1		3,492	0.6
	L				24,702			12,265	
	計	574.22	94,511	24.9	201.39	32,137	87.60	15,757	0.6

(注) 1 () は、複層林の上木面積 2 材積には、点生木及び被害木を含む

(面積：ha, 材積：m³, 成長量：m³/年)

区分	21 齡級以上		成長量 m ³
	面積 ha	材積 m ³	
人工林	N	2,175	
	L	2,684	
	計	4,859	
林	N		
	L		
	計		
天然林	N	2,175	
	L	2,684	
	計	4,859	
林地	N		
	L		
	計		
育成単層林	N	1,832	
	L	3,933	
	計	5,765	
育成複層林	N	436,752	
	L	886,790	
	計	1,323,542	
天然林	N	438,584	
	L	890,723	
	計	1,329,307	
竹林	N		
	L		
	計		
無立木地	N		
	L		
	計		
計	N	440,759	
	L	893,407	
	計	1,334,166	
附帯地 貸地 雑地	N		
	L		
	計		
林地以外 の土地	N		
	L		
	計		
合計	N	440,759	
	L	893,407	
	計	1,334,166	

(注) 1 () は、複層林の上木面積 2 材積には、点生木及び被害木を含む

2 機能類型別の国有林野の現況

(単位：面積 h a, 材積 m)

機能類型 林種	山地災害防止タイプ						快速環境形成タイプ		水源かん養タイプ		自然維持タイプ		森林空間利用タイプ		合計	
	土砂流出崩壊防備		気象害防備		計		面積	材積	面積	材積	面積	材積	面積	材積	面積	材積
	面積	材積	面積	材積	面積	材積										
人工	732.97	234.615			732.97	234.615			5,816.51	1,778.716	107.07	31.093	102.11	17.677	6,758.86	2,062.101
工	21.65	8.255			21.65	8.255			281.60	104.054					303.25	112.309
林	754.62	242.870			754.62	242.870			6,098.11	1,882.770	107.07	31.093	102.11	17.677	7,061.91	2,174.410
天然									9.18						9.18	
林	187.38	48.742			187.38	48.742			855.65	236.342	68.60	16.925	5.81	1.176	1,117.44	303.185
	4,720.30	864.811			4,720.30	864.811			2,808.21	479.502	3,679.22	715.183	156.21	32.367	11,363.94	2,091.863
小計	4,907.68	913.553			4,907.68	913.553			3,673.04	715.844	3,747.82	732.108	162.02	33.543	12,490.56	2,395.048
無立木地									30.96						30.96	
竹林																
林地計	5,662.30	1,156.423			5,662.30	1,156.423			9,802.11	2,598.614	3,854.89	763.201	264.13	51.220	19,563.43	4,569.458
林地以外	226.82	1.130			226.82	1.130			267.87		157.34	4.413	36.85	614	688.88	6.157
合計	5,889.12	1,157.553			5,889.12	1,157.553			10,069.98	2,598.614	4,012.23	767.614	300.98	51.834	20,272.31	4,575.615

注1 < >は機能類型区分外で内書。 2 ()は竹林の面積及び材積で外書。

3 林道等の現況

(単位：k m)

区 分	林 道			作 業 道
	自動車道	軽車道	合 計	
延 長	1,507	-	1,507	-

4 収穫予想表

「別表1」のとおり

5 地元施設等の現況

(単位：h a)

区 分		面 積
分収造林契約に基づく分収林		60.37
分収育林契約に基づく分収林		28.71
共 用 林 野	普 通	-
	薪 炭	-
	放 牧	-
	合 計	-
貸 地	植 樹 用 地	0.02
	農 耕 用 地	0.09
	鉱 業 用 地	2.36
	道 路 用 地	38.75
	水 路 用 地	1.47
	電 気 事 業 用 地	2.48
	温 鉱 泉 用 地	-
	学 校 用 地	-
	採 草 放 牧 地	-
	建 物 用 地	1.74
	そ の 他 貸 地	15.89
合 計	62.80	

別表1 収穫予想表

林 齢	樹 種		ス ギ				地 位			2					成 長 率 %
	主 林 木						副 林 木			主 副 林 木 合 計					
	平均 胸高 直径	平均 樹高	h a 当 たり				h a 当 たり			h a 当 たり					
			本 数	幹 材 積	連 年 成 長 量	平 均 成 長 量	本 数	幹 材 積	幹 材 積 累 計	本 数	幹 材 積	連 年 成 長 量	総 収 穫 量	平 均 成 長 量	
cm	m	m ³	m ³	m ³	m ³	m ³	m ³	m ³	m ³	m ³	m ³	m ³	m ³	m ³	
10	5.0	4.9		25		2.5					25		25	2.5	
					5.0								8.8		18.7
15	8.1	6.9	2,250	50		3.3	900	19	19	3,150	69		69	4.6	
					8.0								13.2		15.9
20	11.4	9.1	1,650	90		4.5	600	26	45	2,250	116		135	6.8	
					10.2								15.0		11.8
25	14.8	10.9	1,380	141		5.6	270	24	69	1,650	165		210	8.4	
					9.8								15.4		8.6
30	17.7	12.5	1,160	190		6.3	220	28	97	1,380	218		287	9.6	
					8.8								14.4		6.4
35	20.1	13.8	1,010	234		6.7	150	28	125	1,160	262		359	10.3	
					7.6								12.6		4.7
40	22.2	14.9	900	272		6.8	110	25	150	1,010	297		422	10.6	
					6.8								10.4		3.5
45	23.8	15.7	840	306		6.8	60	18	168	900	324		474	10.5	
					6.0								8.6		2.6
50	25.2	16.3	800	336		6.7	40	13	181	840	349		517	10.3	
					5.2								7.4		2.1
55	26.4	16.8	770	362		6.6	30	11	192	800	373		554	10.1	
					4.4								6.0		1.6
60	27.3	17.1	750	384		6.4	20	8	200	770	392		584	9.7	
					3.6								4.4		1.1
65	28.1	17.3	740	402		6.2	10	4	204	750	406		606	9.3	
					2.8								3.2		0.8
70	28.5	17.7	734	416		5.9	6	2	206	740	418		622	8.9	
					2.2								2.6		0.6
75	28.9	17.9	730	427		5.7	4	2	208	734	429		635	8.5	
					2.0								2.2		0.5
80	29.1	18.1	728	437		5.5	2	1	209	730	438		646	8.1	

林 齡	樹 種		ヒノキ				地 位			2					
	主 林 木						副 林 木			主 副 林 木 合 計					
	平均 胸高直 径	平均 樹高	h a 当 たり				h a 当 たり			h a 当 たり					成 長 率 %
			本 数	幹 材 積 m ³	連 年 成 長 量 m ³	平 均 成 長 量 m ³	本 数	幹 材 積 m ³	幹 材 積 累 計 m ³	本 数	幹 材 積 m ³	連 年 成 長 量 m ³	総 収 穫 量 m ³	平 均 成 長 量 m ³	
cm	m		m ³	m ³	m ³		m ³	m ³		m ³	m ³	m ³	m ³	m ³	
10	4.6	3.6		17		1.7					17		17	1.7	
					3.6								5.6		18.1
15	7.0	5.2	2,580	35		2.3	1,140	10	10	3,720	45		45	3.0	
					6.0								8.4		15.0
20	9.8	6.9	1,960	65		3.3	620	12	22	2,580	77		87	4.4	
					7.4								10.6		11.6
25	12.5	8.7	1,560	102		4.1	400	16	38	1,960	118		140	5.6	
					8.2								11.0		8.5
30	15.5	10.3	1,350	143		4.8	210	14	52	1,560	157		195	6.5	
					7.8								10.4		6.2
35	17.7	11.6	1,210	182		5.2	140	13	65	1,350	195		247	7.1	
					6.8								9.2		4.5
40	19.5	12.4	1,110	216		5.4	100	12	77	1,210	228		293	7.3	
					5.8								7.6		3.2
45	20.9	13.0	1,050	245		5.4	60	9	86	1,110	254		331	7.4	
					5.0								6.4		2.5
50	22.0	13.4	1,010	270		5.4	40	7	93	1,050	277		363	7.3	
					4.2								5.2		1.8
55	22.8	13.8	980	291		5.3	30	5	98	1,010	296		389	7.1	
					3.6								4.4		1.5
60	23.6	14.1	960	309		5.2	20	4	102	980	313		411	6.9	
					3.2								3.8		1.2
65	24.3	14.3	945	325		5.0	15	3	105	960	328		430	6.6	
					2.8								3.2		1.0
70	24.8	14.5	935	339		4.8	10	2	107	945	341		446	6.4	
					2.4								2.8		0.8
75	25.3	14.7	925	351		4.7	10	2	109	935	353		460	6.1	
					2.0								2.2		0.6
80	25.8	14.8	920	361		4.5	5	1	110	925	362		471	5.9	

林 齢	樹 種		マ ツ				地 位			2					成 長 率 %
	主 林 木						副 林 木			主 副 林 木 合 計					
	平均 胸高 直径	平均 樹高	h a 当 たり				h a 当 たり			h a 当 たり					
			本 数	幹 材 積	連 年 成 長 量	平 均 成 長 量	本 数	幹 材 積	幹 材 積 累 計	本 数	幹 材 積	連 年 成 長 量	総 収 穫 量	平 均 成 長 量	
cm	m		m ³	m ³	m ³		m ³	m ³		m ³	m ³	m ³	m ³	m ³	
10	5.3	3.6	4,145	18		1.8					18		18	1.8	
					4.4								5.6		17.5
15	7.8	5.7	2,855	40		2.7	1,290	6	6	4,145	46		46	3.1	
					6.4								8.2		13.6
20	10.7	7.6	2,148	72		3.6	707	9	15	2,855	81		87	4.4	
					7.0								9.2		9.7
25	13.3	9.3	1,728	107		4.3	402	11	26	2,130	118		133	5.3	
					6.6								9.0		6.9
30	15.5	10.6	1,433	140		4.7	295	12	38	1,728	152		178	5.9	
					5.0								7.6		4.8
35	17.7	11.8	1,210	165		4.7	223	13	51	1,433	178		216	6.2	
					4.0								6.6		3.6
40	19.5	12.7	1,038	185		4.6	172	13	64	1,210	198		249	6.2	
					3.0								5.4		2.7
45	21.1	13.5	908	200		4.4	130	12	76	1,038	212		276	6.1	
					2.2								4.4		2.1
50	22.7	14.2	805	211		4.2	103	11	87	908	222		298	6.0	
					1.8								3.8		1.7
55	23.9	14.8	728	220		4.0	77	10	97	805	230		317	5.8	
					1.4								3.2		1.4
60	25.2	15.3	665	227		3.8	63	9	106	728	236		333	5.6	
					0.8								2.6		1.1
65	26.3	15.9	613	231		3.6	52	9	115	665	240		346	5.3	
					0.6								2.2		0.9
70	27.1	16.3	573	234		3.3	40	8	123	613	242		357	5.1	
					0.6								1.8		0.8
75	27.8	16.6	540	237		3.2	33	6	129	573	243		366	4.9	
					0.2								1.4		0.6
80	28.0	16.8	513	238		3.0	27	6	135	540	244		373	4.7	

林 齡	樹 種		広葉樹				地 位			2					
	主 林 木						副 林 木			主 副 林 木 合 計					
	平均 胸高 直径	平均 樹高	h a 当 たり				h a 当 たり			h a 当 たり					成 長 率 %
			本 数	幹 材 積	連 年 成 長 量	平 均 成 長 量	本 数	幹 材 積	幹 材 積 累 計	本 数	幹 材 積	連 年 成 長 量	総 収 穫 量	平 均 成 長 量	
cm	m	m ³	m ³	m ³	m ³	m ³	m ³	m ³	m ³	m ³	m ³	m ³	m ³	%	
10										23		23	2.3		
											4.2			12.5	
15										44		44	2.9		
											4.8			8.6	
20										68		68	3.4		
											5.0			6.2	
25										93		93	3.7		
											4.6			4.4	
30										116		116	3.9		
											3.8			3.0	
35										135		135	3.9		
											3.0			2.1	
40										150		150	3.8		
											2.4			1.5	
45										162		162	3.6		
											1.8			1.1	
50										171		171	3.4		
											1.4			0.8	
55										178		178	3.2		
											1.0			0.6	
60										183		183	3.1		
											0.8			0.4	
65										187		187	2.9		
											0.6			0.3	
70										190		190	2.7		
											0.4			0.2	
75										192		192	2.6		
											0.2			0.1	
80										193		193	2.4		