

第3回  
立木公売案内  
【分収育林・皆伐】  
【分収造林・皆伐】

日時 令和5年7月18日(火)

午前10時00分 入札

場所 大隅森林管理署 2階入札室

◇お問い合わせ先◇

大隅森林管理署

〒893-0047

鹿児島県鹿屋市下堀町 2926-3

TEL 0994-42-5217



# 国有林野産物公売公告（1）

下記によって、国有林立木（分収育林・分収造林）を一般競争入札により売払いますので、買受希望の方は、現物熟覧の上、国有林野事業林産物売買契約約款及び下記条件並びに入札者注意書を承知の上、入札して下さるようご案内いたします。

## 記

- 1 入札場所 大隅森林管理署 2階入札室
- 2 入札日時 令和5年7月18日（火） 10時00分
- 3 開札日時 入札後即時
- 4 郵便入札の場合にあっては当署に令和5年7月14日（金）17時までには到達するように送付して下さい。
- 5 時刻は、当署入札室の時計によります。
- 6 売払物件所在地及び物件明細は別紙明細書のとおりです。

条		件
項	目	立 木
入札・契約保証金		免除
契約締結期限		令和5年7月25日（火）
現納条件（落札金額（消費税相当額を加算した金額）に対して）		_____ %以上
延期条件	延納ができる金額（1件の契約金額消費税相当額を加算した金額）	（国の分収金のみ） 150万円以上
	延納期間（限）	6ヶ月以内（1,000 m <sup>3</sup> 未満） 10ヶ月以内（1,000 m <sup>3</sup> 以上）
	延納利率	年利 1.00%
物件の引渡期限 （代金納付又は担保提供の日から）		15日以内。ただし、みなし引渡しの場合には代金納入又は担保提供のあった日を引渡し日とします。
物件の搬出期間 （引渡しを完了した日から起算して）		3年以内
特約条件		別紙「特約事項」のとおり

〒893-0047

鹿児島県鹿屋市下堀町2926-3

大隅森林管理署

TEL 0994-42-5217

# 国有林野産物公売公告（２）

## 1 入札参加者の資格

- (1) 各森林管理局長が交付する「一般競争参加資格確認通知書（林産物売払）」を受けた者でなければ入札に参加することはできません。
- (2) 予算決算及び会計令第70条の規定により当該契約を締結する能力を有しない者及び、破産者で復権を得ない者は入札に参加することはできません。
- (3) 森林管理局長から一般競争参加資格を停止されているものは入札に参加することはできません。

## 2 入札方法

- (1) 入札は一口ごとに総額をもって入札して下さい。
- (2) 入札金額は消費税相当額を除いた金額を記入して下さい。  
入札書に誤って消費税相当額を加算した総額を記入した場合は、たとえ入札書にこのことを明記してあっても、また、入札者がこのことに気づき落札以前に訂正、又は取り消しの申し出があっても、消費税相当額を除く金額を記入し入札したものと見なし、有効として処理し、誤りの訂正、取消等は認めませんので注意して下さい。

## 3 郵便入札

郵便入札は、その封書の表面に「入札書在中」と朱書し、書留郵便又は配達証明郵便をもって差し出して下さい。

## 4 電信入札

電信入札はできません。

## 5 入札の無効

- (1) 前記1の「入札参加者の資格」に違反した入札。
- (2) 入札金額及び氏名又は名称が確認できないとき。
- (3) 郵便入札の場合に郵便入札書が定められたときまでに指定場所に到達しなかったとき。
- (4) 売払番号を付した場合に売払番号が確認できないとき。
- (5) 暴力排除に関する誓約事項について、虚偽又はこれに反する行為が認められるとき。

## 6 契約の成立

- (1) 落札物件に係わる契約は売買契約書を作成し、双方が押印したとき確定します。
- (2) 落札及び契約は、入札書に記載された金額に消費税相当額を加算した金額をもって落札金額及び契約金額とします。
- (3) 消費税相当額の積算において円未満の端数を生じた場合は切り捨てます。

## 7 違約金の徴収

- (1) 落札者が期限内に契約を結ばないときは、入札金額の5/100に相当する違約金を徴収します。
- (2) 落札者が契約上の義務を履行しないときは、契約金額（消費税相当額を加算した金額）の10/100に相当する違約金を徴収します。
- (3) 前(1)、(2)の違約金を森林管理署長の指示する期限まで納付しないときは、一般競争参加資格を取り消し、又はこの資格を付与しません。

## 8 代金の納付期限及び担保提供期限

- (1) 代金は契約締結の日から20日以内に納付することになります。ただし、延納の場合は別紙延納期間により定められます。
- (2) 担保提供期限は契約締結の日から20日以内とします。

## 9 延納担保等

- (1) 一部現金一部延納の契約も認めます。
- (2) 支払保証手形の保証する延納も認められます。ただし、分収契約の場合における官収分についての併用は認めません。
- (3) 担保
  - (ア) 国債
  - (イ) 地方債
  - (ウ) 金融債（農林中央金庫又は株式会社商工組合中央金庫の発行する債権）
  - (エ) 手形交換所加入銀行、農林水産大臣が確実と認める銀行若しくは信用金庫、農林中央金庫、株式会社商工組合中央金庫又は都道府県信用農業協同組合連合会（以下「金融機関」と総称する。）の支払保証に係る手形
  - (オ) 金融機関に対する定期預金債権

## 10 その他

- (1) 入札者は一般競争参加資格確認通知書を持参して下さい。
- (2) 入札者が代理人の場合は委任状を提出して下さい。
- (3) 本物件の立木は、「発電利用に供する木質バイオマスの証明のためのガイドライン」(平成24年6月林野庁)の2(1)②ウに定められた森林に所在するものです。

このことについては、国有林が国有林野施業実施計画に基づいて持続可能な森林経営が営まれていることに鑑み、売買契約書において「本物件は、持続可能な森林経営が営まれ、伐採に当たって森林に関する法律に照らし手続きが適正になされた森林の立木である。」と記載することにより証明します。
- (4) 国有林材の木材需給動向を把握するため、立木公売物件からの供給予定先を調査いたします。つきましては、契約締結後「立木購入物件の搬入予定先調査票」（別紙様式）の提出にご協力をお願いします。
- (5) 入札場には、競争参加者又はその代理人並びに入札執行事務に関係のある職員以外の者は入場できません。
- (6) 入札に関する情報について公表する場合がありますので予めご了承ください。
- (7) 入札者は、「責任あるサプライチェーン等における人権尊重のためのガイドライン」（令和4年9月13日ビジネスと人権に関する行動計画の実施に係る関係府省庁施策推進・連絡会議決定）を踏まえて人権尊重に取り組むよう努めること。

令和5年6月20日

鹿児島県鹿屋市下堀町2926-3

大隅森林管理署

電話(代表)0994-42-5217

分任契約担当官

大隅森林管理署長 神崎 弘治（公印省略）

### ※お知らせ

農林水産省の発注事務に関する綱紀保持を目的として、農林水産省発注者綱紀保持規程(平成19年農林水産省訓令第22号)が制定されました。この規程に基づき第三者から不当な働きかけを受けた場合は、その事実をホームページで公表するなどの綱紀保持対策を実施しています。

詳しくは、九州森林管理局のホームページ

(<http://www.rinya.maff.go.jp/kyusyu/apply/publicsale/koubo/index.html>)をご覧ください。

# 入札者注意書(1)

## 1 入札方法

- (1) 入札は売払物件ごとに総額をもって入札して下さい。
- (2) 入札金額は消費税相当額を除いた金額を記入して下さい。

## 2 入札書の訂正

記載事項を訂正したときは、訂正印を押して下さい。

## 3 入札書の引換等

一旦提出した入札書の引換、変更又は取消しはできません。

## 4 入札の無効

- (1) 公売公告(2)－1に定める「入札参加者の資格」に違反した入札。
- (2) 入札金額又は氏名若しくは名称が確認できないとき。
- (3) 入札書に入札者の署名又は記名調印のどちらもないとき。
- (4) 郵便入札の場合にあつて郵便入札書が定められた時刻までに指定場所に到着しなかったとき。
- (5) 売払番号を付した場合に売払番号が確認できないとき。
- (6) 暴力団排除に関する誓約事項について、虚偽又はこれに反する行為が認められた入札。

## 5 入札書記載上の注意事項

- (1) 入札金額は消費税相当額を除いた金額を記入して下さい。  
なお、入札書に誤って消費税を加算した総額を記入して入札した場合は、たとえ入札書にこのことを明記してあつても、また、入札者がこのことに気づき落札以前に訂正又は取消しの申し出があつても、消費税相当額を除く金額を記入し入札したものと見なし、有効として処理し誤りの訂正、取消等は認めませんので注意して下さい。
- (2) 入札金額は、はっきりと記載して下さい。ケタ違いや金額の書き違いがないようにして下さい。
- (3) 氏名や名称は、一般競争参加資格確認通知書のとおりに記載して下さい。
- (4) 法人の場合は、正規の代表者印を必ず押して下さい。
- (5) 売払番号の記載もれや誤りがないようにして下さい。

## 6 無効の申出

- (1) 無効の申出は、開札前には受理しません。
- (2) 落札宣言後は、どのような理由があつても無効の申出は受理しません。この場合、落札者が契約を結ばなかったときは、入札金額の5/100に相当する違約金を徴収します。

## 7 落札者の決定

落札となるべき同額の入札者が2名以上あるときは、抽せんにより落札者を決定します。  
ただし、入札者が不在のときは国の職員が代わって抽せんします。

## 8 入札の中止等

森林管理署長は、入札者が連合し又は連合するおそれがある場合、その他の理由により正当な入札を行うことができないと認めるときは、入札を中止し、又は取消すことがあります。

# 特約事項（立木販売）

1. 売払立木の搬出延期料は、国に納付すること。
2. 売払立木の引渡しは、買受人が金融機関の発行する振込証書、供託に伴う法務局への振込済の供託書正本又は日本銀行の受領印のある供託書正本を森林管理署長等に提示し、またはその写しを森林管理署長等に提出することにより、当該立木販売契約に係る売払代金の総額が支払われたことが確認された後に行うこと。
3. 別紙「立木販売物件一覧表」に記載する特約事項について確認し遵守すること。
4. 事業計画書等の提出及び承認
  - ① 買受人は、事業着手の一週間前までに現地を精査の上、「立木販売事業着手届」を事業地の所轄する森林官等を経由の上森林管理署長等に提出すること。
  - ② 買受人は、別記に定める「伐採及び搬出に係るチェックリスト」を森林管理署長等に提出し、その確認を受けること。
  - ③ 買受人は、物件の伐採、加工又は搬出等のため国有林内に集材路又は、土場を作設する必要があるときは、当該集材路等の計画を明示した図面を含めた事業計画を森林管理署長等に申請し、承認を受けること。
  - ④ 買受人は、③で承認を受けた集材路等の計画に変更が生じたときは、その変更について森林管理署長等に申請し、承認を受けること。
  - ⑤ 森林管理署長等は、買受人による承認を受けた集材路等の計画と異なる施工、チェックリストの不遵守等により、林地崩壊が発生し又は発生する可能性高い等林地保全上特に問題があると認められた場合は、買受人の負担において植栽や盛土の転圧、排水溝の設置等の必要な措置を命じることができる。この場合において、買受人は森林管理署長等の命に応じ、必要な措置を講じなければならないこと。
5. 伐採の方法及び区域の設定
  - ① 林地の崩壊の危険のある箇所等については、林地の保全及び生物多様性の保全に支障が生じないよう、伐採の適否等について、森林管理署長等と調整すること。
  - ② 伐採を行う際には、対象となる立木の生育する土地の境界を越えて伐採（誤伐）しないように、あらかじめ伐採する区域の確認を行うこと。区域外の伐採を必要とする場合は事前に森林管理署長等と協議すること。
  - ③ 林地の保全及び生物多様性の保全のため、あらかじめ示された保護樹帯や保残木を損傷させないこと。なお、やむをえずこれらの箇所に架線や集材路を通過させなければならない場合は、その影響範囲が最小限となるよう努めること。
6. 集材路・土場の計画及び施工
  - (1) 林地保全に配慮した集材路・土場の配置・作設
    - ① 図面及び現地踏査により、伐採する区域の地形、地質、土質、水の流れ及び湧水、土砂の崩落、地割れの有無等を十分に確認すること。その上で、集材路・土場の作設によって土砂の流出・崩壊が発生しないよう、集材方法及び使用機械を選定し、必要最小限の集材路・土場の配置を計画すること。
    - ② 伐採・搬出に当たっては、地形等の条件に応じて路網と架線の組み合わせを検討すること。特に、急傾斜地その他の地形、地質、土質等の条件が悪く土砂の流出又は林地の崩壊を引き起こすおそれがあり、林地の更新又は土地の保全に支障を生じる場所において伐採・搬出する場合には、地表を極力損傷しないよう、集材路の作設を避け、架線集材等を検討すること。
    - ③ 傾斜のある場所でやむを得ず土場の作設が必要な場合には、法面を丸太組みで支える等の十分な対策を講じること。
    - ④ 集材路・土場の作設開始後も土質や水の流れなど伐採現場の状態に注意を払い、集材路・土場の配置がより林地の保全に配慮したものとなるように、必要に応じて当該配置に係る計画の変更を行うこと。
    - ⑤ 集材路の線形は、ヘアピンカーブ等の曲線部を除き、極力等高線に合わせること。
    - ⑥ ヘアピンカーブ等を設置する必要がある場合は、尾根部その他の地盤の安定した箇所に設置すること。
    - ⑦ 集材路・土場の作設により露出した土壌が溪流へ流入することを防ぐため、一定幅の林地がろ過帯の役割を果たすよう、集材路・土場は溪流から距離をおいて配置すること。
    - ⑧ 集材路は、沢筋を横断する箇所ができるだけ少なくなるように配置すること。
    - ⑨ 伐採現場の土質が溪流の長期の濁りを引き起こす可能性がある場合は、集材路・土場の作設を可

能な限り避けること。なお、やむを得ず作設を行う必要があるときは、土砂が溪流に流出しないよう必要に応じて編柵工等の対策を講じること。

- ⑩ 伐採する区域内のみで集材路の適切な線形、配置、縦断勾配等を確保することが困難な場合には、当該区域の隣接地を経由することも検討すること。このとき、集材路の作設に当たっては、森林管理署長等と協議等を行うこと。

## (2) 人家、道路、取水口周辺等での配慮

- ① 集材路・土場の作設時には、土砂、転石、伐倒木等が流出又は落下しないよう、必要に応じて保全対象（土砂、転石、伐倒木等の流出又は落下による被害を防止する対象となるものをいう。以下同じ。）の上方に丸太柵工等の対策を講じること。特に、人家、道路、鉄道その他の重要な保全対象が下方にある場合は、その直上では集材路・土場の作設を避けること。
- ② 水道の取水口に濁水が流入しないよう、その周辺では集材路・土場の作設を避けること。

## (3) 生物多様性と景観への配慮

- ① 生物多様性の保全のため、希少な野生生物の生息・生育情報を知った場合には、必要に応じて集材路の線形及び作業の時期の変更等について森林管理署長等と協議すること。
- ② 集材路・土場の作設に当たっては、集落、道路等からの景観に配慮し、集材路・土場の密度、配置及び作設方法を検討すること。

## (4) 切土・盛土

- ① 切土・盛土の量を抑えるために、集材路の幅及び土場の広さは作業の安全を確保できる必要最小限のものとすること。
- ② 切土高は地形上やむを得ない場合を除き、できるだけ1.5m程度以内に抑えるよう努めること。
- ③ 切土高を極力低く抑えるとともに、盛土を行う場合には、しっかりと締め固め、補強が必要な場合には、丸太組み工法等を活用して盛土を安定化させること。
- ④ 残土が発生した場合には、残土が溪流に流出しないよう溪流沿いを避け、地盤の安定した箇所にも小規模に分散して置くこと。また、流出のおそれがある場合は、丸太組み工法等を活用して対策を講じること。

## (5) 路面の保護と排水の処理

- ① 雨水が集中して路面の長い区間を流下し、又は滞水すると、路面の洗掘及び崩壊の原因となるため、縦断勾配を緩やかな波状にし、こまめな分散排水を行うこと。
- ② 路面の排水は、可能な限り安定した尾根部や常時水の流れている谷等の侵食されにくい箇所でもこまめに行うこと。また、崩れやすい盛土部分の崩壊等を避けるため、路面から谷側斜面への排水を促しつつ、横断溝を設け、流末処理も行うとともに盛土箇所の手前で排水するなどの対策を講じること。

## (6) 溪流横断箇所の処理

- ① 溪流横断箇所においては、流水が道路等に溢れ出ないように施工し、その維持管理を十分に行うこと。また、暗渠を用いる場合には、詰まりが生じないように十分な大きさのものを設置することとし、暗渠の呑口の土砂だめの容量を十分確保すること。なお、洗い越しとする場合は、横断箇所で集材路の路面を一段下げること。
- ② 洗い越しは、越流水が生じても水の濁りが発生しにくくなるよう大きめの石材を路面に設置するなどにより安定させ、流出のおそれがある場合は、必要に応じて撤去すること。

## 7. 事業実行上の対策

### (1) 伐採・造材・集運材における事業実行上の配慮

- ① 集材路・土場は、作業が終了して次の作業まで一定期間使用しない場合には、流路化による土砂の流出防止や、植生回復に配慮し、路面に枝条を敷設する等の措置を講じること。
- ② 集材路・土場の路面のわだち掘れ、泥濘化、流路化を避けるため、降雨等により路盤が多量の水を帯びている状態では極力通行を避けること。なお、このような状況下で通行しなければならない場合には、丸太等の敷設などにより、路面のわだち掘れ等を防止すること。
- ③ 伐採現場が人家、道路、鉄道その他の重要な保全対象の上方に位置する場合には、伐倒木、丸太、枝条・残材、転石等の落下防止に最大限の注意を払うこと。
- ④ 伐採後の植栽作業を想定して伐採作業時から伐採後の地拵え等の作業が効率的に行えるよう枝条等の整理に務めること。
- ⑤ 枝条等が雨水により溪流に流出することがないように、沢に近い場所への集積は避けるなどの対策を講じること。
- ⑥ 天然更新を予定している区域では、枝条等が萌芽更新、下種更新等の妨げとならないように留意し、枝条等を山積みをするのを避けること。
- ⑦ 搬出に当たっては、作業現場の周辺地域に配慮し地域住民からの苦情等が発生することのないよう努めること。

## 8. 事業実施後の整理

- (1) 枝条・残材の整理
  - ① 枝条・残材は、木質バイオマス資材等への有効利用に努めること。
  - ② 枝条・残材を伐採現場に残す場合は、出水時に溪流に流れ出したり、雨水を滞水させたりすること等により林地崩壊を誘発することがないように、溪流沿い、集材路、土場、林道等の道路脇に積み上げないこと。また、林地の表土保護のために枝条の敷設による整理を行う等により、枝条・残材を置く場所を分散させ、杭を打つ等の対策を講じること。
- (2) 集材路・土場の整理
  - ① 集材路・土場は、植生の回復を促すこととし、必要に応じて作設時に剥ぎ取った表土の埋戻し等に務めること。また、路面水の流下状況等を踏まえ、溝切り等の排水処置を行うこと。
  - ② 伐採・搬出に使用した資材・油脂等の確実な整理・撤去を行うこと。
  - ③ 全ての作業が終了し、作業現場を引き上げる際に、集材路・土場の枝条・残材等の整理の状況を森林管理署長等に報告し、必要により適切な措置を行うこと。
9. 木材運搬時のトラック走行については、重量制限を遵守するとともに雨天時等路面に損傷を与えることが予想される場合には、トラック配車の調整や損傷防止策（鉄板・敷砂利等）を講じること。  
なお、これを怠り著しい損傷が発生した場合には、修復等原状回復させる場合がある。
10. 下流域に汚濁等の発生が予想される場合、買受人は事前に予防対策を講じるとともに、汚濁等が発生した場合は速やかに除去等改善策及び再発防止策を講じ、併せて下流域関係者への説明等の措置を講ずること。
11. その他
  - ① 集材路・土場の作設に当たっては、森林法その他関係法令に基づく各種手続（許可、届出等）を確実にを行うこと。なお、作業箇所が保安林である場合にあっては、同法に基づく保安林における作業許可に係る手続を行わなければならないこと、保安林以外の森林にあっては、集材路の幅員、総延長、土場の面積により、同法の林地開発許可に係る手続の対象となり得ることに留意すること。
  - ② 買受人は、労働安全衛生法（昭和 47 年法律第 57 号）その他の労働関係法令を遵守し、労働災害の防止、労働環境の改善取り組むこと。
  - ③ 上記 5～8 については、「主伐時における伐採・搬出指針」（令和 3 年 3 月 16 日付 2 林整整第 1157 号林野庁長官通知）に基づき定めたものである。



# 入札者注意書（2－1）

- 1 売払番号第301号から302号は分収育林に係る分収木です。
- 2 当該入札物件において、搬出支障木等（当署長が指定）が発生した場合は、当署長が指定します期限までに当該搬出等の売買契約を締結していただきます。なお、搬出支障木等の明細については当署にお尋ね下さい。
- 3 分収木の買受代金は、国及び分収育林契約者（以下「費用負担者」という。）に分収金として払い込んで下さい。

（1） 費用負担者の員数は以下のとおりです。

301号物件（140ち林小班）	3名
302号物件（2119ぬ林小班）	13名

（2） 費用負担者毎の分収金は国が指示した金額とします。

## 4 代金の支払方法

- （1） 国に支払う代金は、国の発行する納入告知書により納付して下さい。
- （2） 費用負担者に支払う代金は、国が指定する各費用負担者の振込金融機関の口座に払い込んで下さい。また、この払い込みにかかる費用は買受人が負担して下さい。
- （3） 費用負担者が行方不明等により国が振込金融機関の口座指定ができない場合は、国の指定する法務局に供託して下さい。

## 5 買受代金を延納することができる場合。

- （1） 国の分収金に相当する金額（官収分）について認めます。
- （2） 費用負担者の分収金に相当する金額（民収分）については、現納とします。

6 買受人が契約条項に違反して、契約に至らず、又は契約を解除した場合の違約金等については、国と費用負担者が分収します。

# 特 約 事 項

(分収育林)

- 1 買受人は本契約物件に係る搬出支障木等について、当署長が指定する期限までに売買契約を締結すること。
- 2 分収木の買受人（以下「買受人」という。）は、分収木の買受代金を次により支払い又は供託すること。
  - (1) 国に支払う代金は、国の発行する納入告知書により納付すること。
  - (2) 分収育林契約者（以下「費用負担者」という。）に支払う代金は、国が指定する費用負担者の振込金融機関の口座に払い込むこと。なお、費用負担者が行方不明等により供託を必要とする場合は、国の指定する法務局に供託すること。
- 3 売払代金に係る延滞金については、官収分に係るものは国に、民収分に係るものは費用負担者に支払うこと。
- 4 売払立木の搬出延期料は、国に納付すること。
- 5 売払立木の引渡は、買受人が金融機関の発行する振込証書、供託に伴う法務局への振込済みの供託書正本又は日本銀行の受領印のある供託書正本を森林管理署長に提示し、又はその写しを森林管理署長に提出することにより、当該立木販売契約に係る売払代金の総額が支払われたことが確認された後に行うこと。
- 6 当該物件の伐採、搬出その他の作業に当たっては、林産物売買契約約款第33条を遵守するとともに、末木枝条等伐採跡地の整理については、森林管理署長の指示するところにより買受人が行うこと。
- 7 別紙「立木一般競争入札物件一覧表」に記載している特約事項については遵守すること。
- 8 木材運搬時のトラック走行については、重量制限を遵守するとともに雨天時等路面に損傷を与えることが予想される場合には、トラック配車の調整や損傷防止策（鉄板・敷砂利等）を講じること。なお、これを怠り著しい損傷が発生した場合には、修復等原状回復させる場合がある。
- 9 伐採搬出に当たっては、次に掲げる林地保全に配慮した施行に努めること。
  - (1) 伐採に伴い生ずる枝条等は、沢敷き等に堆積、放置しないこと。
  - (2) 森林作業道等を作設する場合は、林地崩壊防止のため急峻な傾斜地や谷等は避けるとともに、路網延長は必要最小限となるよう努めること。
  - (3) 伐採区域を確認し、区域外の伐採を必要とする場合は事前に森林管理署長等と協議することとし、無断で伐採を行わないこと。
- 10 下流域に汚濁等の発生が予想される場合、買受者は事前に予防対策を講じるとともに、汚濁等が発生した場合は速やかに除去等改善策及び再発防止策を講じ、併せて下流域関係者への説明等の措置を講ずること。

# 入札者注意書（2－2）

- 1 売払番号303号から304号売払物件は、分収造林契約に係る分収木です。
- 2 当該入札物件において、搬出支障木等（当署長が指定）が発生した場合は、当署長が指定します期限までに当該搬出等の売買契約を締結していただきます。なお、搬出支障木等の明細については当署にお尋ね下さい。
- 3 分収木の買受代金は、国及び分収造林契約者（以下「造林者」という。）に分収金として払い込んで下さい。
  - (1) 造林者の分収金は、次のとおりです。
    - ア 造林者の分収金は、国が指示した金額とします。
    - (2) 303号および304号売払物件の分収割合は国3民7です。
- 4 代金の支払方法
  - (1) 国に支払う代金は、国の発行する納入告知書により納付して下さい。
  - (2) 造林者に支払う代金は、分収造林契約者の振込金融機関の口座に払い込んで下さい。  
また、この払い込みにかかる費用は買受人が負担して下さい。
- 5 買受代金を延納することができる場合。
  - (1) 国の分収金に相当する金額（官収分）についてのみ認めます。
  - (2) 分収造林契約者の分収金に相当する金額（民収分）については、現納とします。
- 6 買受人が契約条項に違反して、契約に至らず又は、契約を解除した場合の違約金等については国と造林者が分収します。

# 特 約 事 項

(分収造林)

- 1 買受人は本契約物件に係る搬出支障木等について、当署長が指定する期限までに売買契約を締結すること。
- 2 分収木の買受人（以下「買受人」という。）は、分収木の買受代金を次により支払い又は供託すること。
  - (1) 国に支払う代金は、国の発行する納入告知書により納付すること。
  - (2) 分収造林契約者（以下「造林者」という。）に支払う代金は、分収造林契約者の振込金融機関の口座に払い込むこと。
- 3 売払代金に係る延滞金については、官収分に係るものは国に、民収分に係るものは造林者に支払うこと。
- 4 売払立木の搬出延期料は、国に納付すること。
- 5 売払立木の引渡しは、買受人が金融機関の発行する振込証書、供託に伴う法務局への振込済の供託書正本又は日本銀行の受領印のある供託書正本を森林管理署長に提示し、又はその写しを森林管理署長に提出することにより、当該立木販売契約に係る売払代金の総額が支払われたことが確認された後に行うこと。
- 6 伐採又は作業地が保安林である場合は、支障木伐採、架線、作業路開設等については、別途県知事の許可を得ること。
- 7 当該物件の伐採、搬出その他の作業に当たっては、林産物売買契約約款第33条を遵守するとともに、伐採跡地の末木枝条等については、造林事業の支障とならないように整理すること。
- 8 別紙「立木一般競争入札物件一覧表」に記載している特約事項については遵守すること。
- 9 木材運搬時のトラック走行については、重量制限を遵守するとともに雨天時等路面に損傷を与えることが予想される場合には、トラック配車の調整や損傷防止策（鉄板・敷砂利等）を講じること。なお、これを怠り著しい損傷が発生した場合には、修復等原状回復させる場合がある。
- 10 伐採搬出に当たっては、次に掲げる林地保全に配慮した施行に努めること。
  - (1) 伐採に伴い生ずる枝条等は、沢敷き等に堆積、放置しないこと。
  - (2) 森林作業道等を作設する場合は、林地崩壊防止のため急峻な傾斜地や谷等は避けるとともに、路網延長は必要最小限となるよう努めること。
  - (3) 伐採区域を確認し、区域外の伐採を必要とする場合は事前に森林管理署長等と協議することとし、無断で伐採を行わないこと。
- 11 下流域に汚濁等の発生が予想される場合、買受者は事前に予防対策を講じるとともに、汚濁等が発生した場合は速やかに除去等改善策及び再発防止策を講じ、併せて下流域関係者への説明等の措置を講ずること。

## 暴力団排除に関する誓約事項

当社（個人である場合は私、団体である場合は当団体）は、下記1及び2のいずれにも該当せず、また、将来においても該当しないことを誓約します。

この誓約が虚偽であり、又はこの誓約に反したことにより、当方が不利益を被ることとなっても、異議は一切申し立てません。

また、貴省の求めに応じ、当方の役員名簿（有価証券報告書に記載のもの。ただし、有価証券報告書を作成していない場合は、役職名、氏名及び生年月日の一覧表）を警察に提供することについて同意します。

### 記

#### 1 契約の相手方として不適当な者

- (1) 法人等（個人、法人又は団体をいう。）の役員等（個人である場合はその者、法人である場合は役員又は支店若しくは営業所（常時契約を締結する事務所をいう。）の代表者、団体である場合は代表者、理事等、その他経営に実質的に関与している者をいう。以下同じ。）が、暴力団（暴力団員による不当な行為の防止等に関する法律（平成3年法律第77号）第2条第2号に規定する暴力団をいう。以下同じ。）又は暴力団員（同法第2条第6号に規定する暴力団員をいう。以下同じ。）であるとき
- (2) 役員等が、自己、自社若しくは第三者の不正の利益を図る目的、又は第三者に損害を加える目的をもって、暴力団又は暴力団員を利用するなどしているとき
- (3) 役員等が、暴力団又は暴力団員に対して、資金等を供給し、又は便宜を供給するなど直接的あるいは積極的に暴力団の維持、運営に協力し、若しくは関与しているとき
- (4) 役員等が、暴力団又は暴力団員であることを知りながらこれを不当に利用するなどしているとき
- (5) 役員等が、暴力団又は暴力団員と社会的に非難されるべき関係を有しているとき

#### 2 契約の相手方として不適当な行為をする者

- (1) 暴力的な要求行為を行う者
- (2) 法的な責任を超えた不当な要求行為を行う者
- (3) 取引に関して脅迫的な言動をし、又は暴力を用いる行為を行う者
- (4) 偽計又は威力を用いて契約担当官等の業務を妨害する行為を行う者
- (5) その他前各号に準ずる行為を行う者

上記事項について、入札書の提出をもって誓約します。

森林管理署長

(住所)  
(氏名又は名称)

立木販売事業着手届

令和 年 月 日付けで契約した立木販売物件において、下記のとおり着手します  
ので提出します。

記

物件名	
事業実施者	(住所) (氏名又は名称)
伐採方法	皆伐          間伐
搬出方法	車輻系          架線系
着手年月日	令和 年 月 日
終了予定日	令和 年 月 日

備考

- 1：搬出箇所を精査のうえ、着手する一週間前までに提出してください。
- 2：提出いただいた立木販売事業着手届は、関係労働基準監督署へ写しを提出しますので、ご承知おきください。

## 伐採及び集材等に係るチェックリスト

令和 年 月 日

契 約 者： \_\_\_\_\_

事業実施者： \_\_\_\_\_

物 件 名： \_\_\_\_\_

チェック項目	確認
(1) 伐採の方法及び区域の確認 ① 伐採する区域の事前確認を行う。 ② 林地や生物多様性の保全に配慮し、森林管理署長等が示す保護樹帯や保残木を保全する。 ③ 林地の生物多様性の保全に配慮した伐採及び搬出方法を採用する。	<input type="checkbox"/>
(2) 林地保全に配慮した集材路・土場の配置・作設 ① 集材路・土場の作設は必要最小限にする。 ② 地形等の条件に応じて、路網と架線を適切に選定する。 ③ 土場の作設では法面を丸太組みで支える等の崩壊防止対策等を講じる。 ④ 現場の状況に応じて、集材路・土場の配置に係る計画の変更を行う。 ⑤ 集材路の線形は、地形追従とする。 ⑥ ヘアピンカーブは地盤の安定した箇所に設置する。 ⑦ 集材路・土場は溪流から距離をおいて配置する。 ⑧ 集材路は、沢筋を横断する箇所が少なくなるよう配置する。 ⑨ 伐採現場の土質が粘性土の場合は、集材路・土場の作設を避ける。やむを得ず作設する場合は、土砂が溪流に流出しない工夫をする。 ⑩ 伐採区域のみで集材路の適切な配置が困難な場合には、隣接地を経由することとし、森林管理署長等と協議を行う。	<input type="checkbox"/>
(3) 人家、道路、取水口周辺等での配置 ① 集材路・土場の作設時には保全対象の上方に丸太柵工等を設置する。特に、人家、道路等の重要な保全対象が下にある場合には、その直上では集材路・土場を作設しない。 ② 水道の取水口の周辺では集材路・土場を作設しない。	<input type="checkbox"/>
(4) 生物多様性と景観への配慮 ① 希少な野生生物の生息を知った場合には、森林管理署長等と協議のうえ、線形及び作業の時期の変更等の対策を講じる。 ② 集落、道路等からの景観に配慮した集材路・土場の配置とする。	<input type="checkbox"/>

チェック項目	確認
<p>(5) 切土・盛土</p> <ul style="list-style-type: none"> <li>① 集材路の幅及び土場の広さは必要最小限にする。</li> <li>② 切土高を低く抑える。盛土はしっかり締め固め、必要な場合には、丸太組み工等を活用する</li> <li>③ 残土が発生した場合には、森林管理署長等と協議のうえ渓流沿いを避け、地盤が安定した箇所に置き、必要に応じて、丸太組み工等の対策を講じる。</li> </ul>	<input type="checkbox"/>
<p>(6) 路面の保護と排水の処理</p> <ul style="list-style-type: none"> <li>① 雨水による路面の洗堀・崩壊を避けるための対策を講じる。</li> <li>② 路面の排水は、浸食されにくい箇所でこまめに行う。崩れやすい盛土部分の崩壊等を避けるための対策を講じる。</li> </ul>	<input type="checkbox"/>
<p>(7) 渓流横断箇所の処理</p> <ul style="list-style-type: none"> <li>① 渓流横断箇所においては、流水が道路等に溢れでないように施行する。暗渠を用いる場合は、詰まりが生じないような対策を講じる。洗い越しとする場合は、横断箇所で集材路の路面を一段下げる。</li> <li>② 洗い越しは、大きめの石材を路面に設置するなどにより安定させ、必要に応じて撤去する。</li> </ul>	<input type="checkbox"/>
<p>(8) 作業実行上の配慮</p> <ul style="list-style-type: none"> <li>① 集材路・土場は、土砂の流出を防止するため、必要に応じ路面に枝条を敷設する等の措置を講じる。</li> <li>② 降雨時により路盤が多量の水分を帯びている状態では通行しない。通行する場合には、丸太等の敷設などにより、路面のわだち掘れ等を防止する対策を講じる。</li> <li>③ 伐採現場が人家、道路等の上方に位置する場合には、伐倒木、丸太等の落下防止に必要な対策を講じる。</li> <li>④ 伐採後の植栽作業を想定して枝条等を整理する。</li> <li>⑤ 枝条等が渓流に流出しないように対策を講じる。</li> <li>⑥ 天然更新を予定している区域では、枝条等が天然更新の妨げとならないように留意する</li> </ul>	<input type="checkbox"/>
<p>(9) 事業実施後の整理</p> <ul style="list-style-type: none"> <li>① 枝条等を伐採現場に残す場合は、渓流に流れ出たり、林地崩壊を誘発することがないように、適切な場所に整理する。</li> <li>② 集材路・土場は、溝切り等の排水処置を行う。</li> <li>③ 伐採現場を引き上げる前に、集材路・土場の枝条等の整理の状況について、森林管理署長等から手直し等の指示があった場合は、必要な措置を講じる。</li> </ul>	<input type="checkbox"/>



令和 年 月 日

森林管理署長 殿

買受人

立木販売物件における事業計画の提出について

令和 年 月 日付けで契約した 国有林 林小班について、下記のとおり事業計画を提出しますので承認していただきますようお願いいたします。

記

1. 物件名
2. 実施事業者 (買受者との関係： )
3. 伐採方法 皆伐 間伐
4. 搬出方法 車輛系 架線系
5. 着手予定日 令和 年 月 日
6. 保安林に係る対応状況 (いつ頃対応予定か 等)
8. 事業計画表 別紙のとおり
9. 搬出路計画図 別紙のとおり
10. 伐採及び搬出に係るチェックリスト 別紙のとおり

## 事業計画表

物件名：

令和 年度

	4月	5月	6月	7月	8月	9月	10月	11月	12月	1月	2月	3月
地域住民への対応												
保安林協議												
搬出路作成												
伐採～搬出作業												

令和 年度

林小班	4月	5月	6月	7月	8月	9月	10月	11月	12月	1月	2月	3月
地域住民への対応												
保安林協議												
搬出路作成												
伐採～搬出作業												

令和 年度

林小班	4月	5月	6月	7月	8月	9月	10月	11月	12月	1月	2月	3月
地域住民への対応												
保安林協議												
搬出路作成												
伐採～搬出作業												

令和 年度

林小班	4月	5月	6月	7月	8月	9月	10月	11月	12月	1月	2月	3月
地域住民への対応												
保安林協議												
搬出路作成												
伐採～搬出作業												

〇〇 森林管理署長 宛て  
支署長

立木購入物件の素材搬入先調査表

〇〇株式会社  
代表取締役 〇〇〇〇

契約日 令和 年 月 日  
搬出完了月日 令和 年 月 日

林小班	面積 (ha)	伐採方法	区分	物件の内訳 (m3)					素材搬入先				
				スギ	ヒノキ	その他N	L	計	直材 (A材)		小曲り材	大曲等	端材等
									スギ	ヒノキ	(B材)	(C材)	(D材)
		・皆伐	・国造林						〇〇製材所		〇〇合板	自社チップ	
		・間伐	・分収造林						m3	m3	m3	m3	m3
			・分収育林						〇〇市場				
									m3	m3	m3	m3	m3
									m3	m3	m3	m3	m3
		・皆伐	・国造林										
		・間伐	・分収造林						m3	m3	m3	m3	m3
			・分収育林						m3	m3	m3	m3	m3
		・皆伐	・国造林						m3	m3	m3	m3	m3
		・間伐	・分収造林						m3	m3	m3	m3	m3
			・分収育林						m3	m3	m3	m3	m3

注1) 素材搬入先については、各項目ごとに主な2~3社をご記入をお願いします。

注2) 搬入先の下段に可能な限り数量をご記入ください。

森林管理署長 宛て  
支署長

### 立木購入物件の素材搬入先調査表

株式会社  
代表取締役

契約日 令和 年 月 日  
搬出完了月日 令和 年 月 日

林小班	面積 (ha)	伐採方法	区分	物件の内訳 (m3)					素材搬入先				
				スギ	ヒノキ	その他N	L	計	直材 (A材)		小曲り材	大曲等	端材等
									スギ	ヒノキ	(B材)	(C材)	(D材)
		・皆伐	・国造林						m3	m3	m3	m3	m3
		・間伐	・分収造林						m3	m3	m3	m3	m3
			・分収育林						m3	m3	m3	m3	m3
									m3	m3	m3	m3	m3
		・皆伐	・国造林						m3	m3	m3	m3	m3
		・間伐	・分収造林						m3	m3	m3	m3	m3
			・分収育林						m3	m3	m3	m3	m3
									m3	m3	m3	m3	m3
		・皆伐	・国造林						m3	m3	m3	m3	m3
		・間伐	・分収造林						m3	m3	m3	m3	m3
			・分収育林						m3	m3	m3	m3	m3
									m3	m3	m3	m3	m3

注1) 素材搬入先については、各項目ごとに主な2~3社をご記入をお願いします。

注2) 搬入先の下段に可能な限り数量をご記入ください。

令和5年度 立木一般競争入札物件一覧表

大隅森林管理署

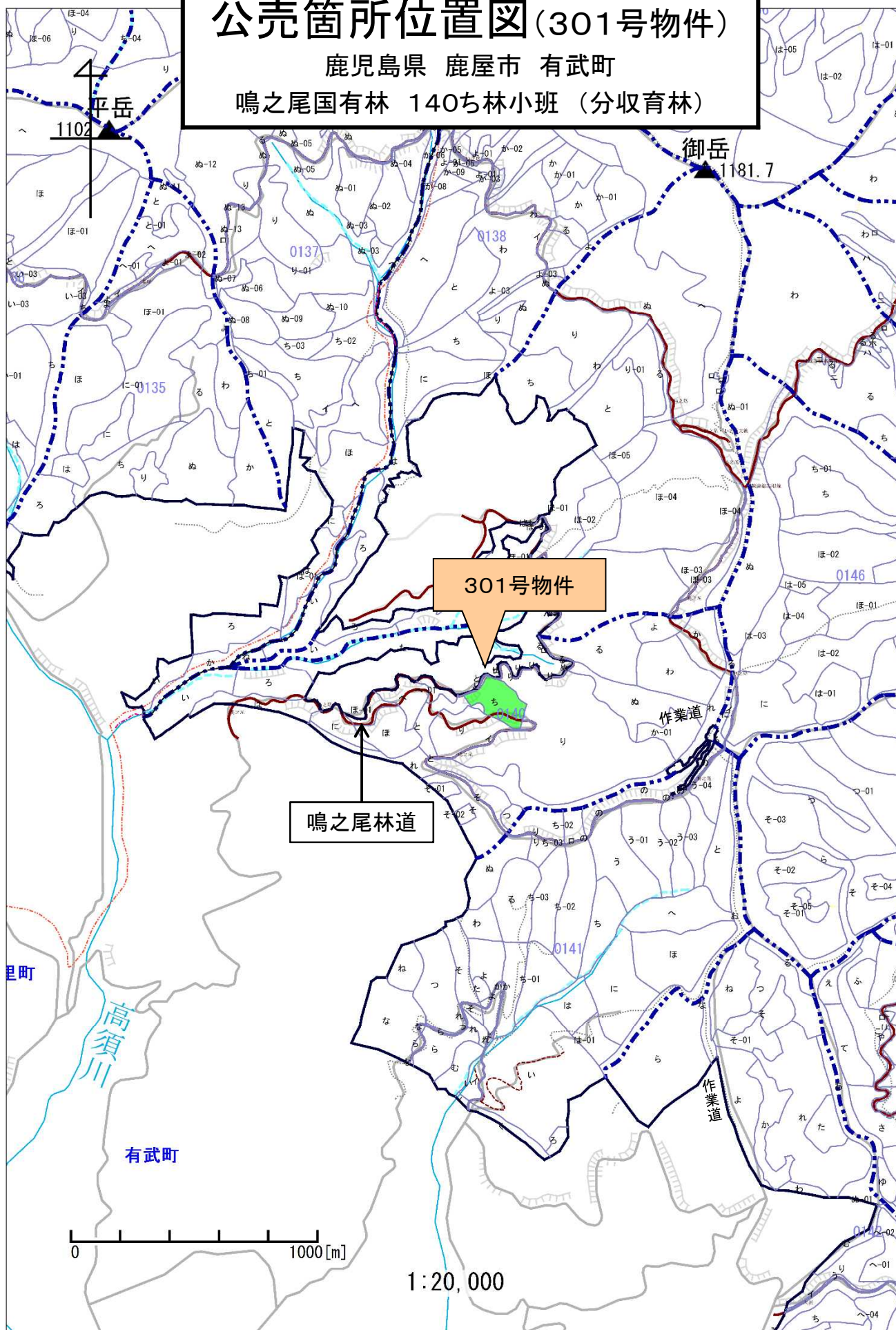
売払番号	国有林名 林小班	伐採種	林 齢	面積 (ha)	樹 種	種 別	一 般 材		低 質 材		計		摘 要			
							本 数	材 積(m3)	本 数	材積(m3)	本 数	材 積(m3)				
301	鳴之尾	皆伐	66	2.65	スギ	生立木	1,252	950.90	70	15.53	1,322	966.43	公売 分収育林 鹿屋森林事務所部内 TEL=0994-42-5217 ◎ 搬出期間 36ヶ月 ◎ 特約事項 調査方法-毎木調査(樹高曲線法) ・当該箇所は、保安林のため、土場・搬出路・架線の開設にあたり別途保安林許可申請(作業許可)が必要となります。	収穫調査 年月日	令和4年5月20日	
	140ち				ヒノキ	生立木	746	361.85	543	144.70	1,289	506.55		間伐実行	なし	
														初回公売	—	
														公売回数	1回目	
		合計			2.65			1,998	1,312.75	613	160.23	2,611		1,472.98		
302	大八重	皆伐	69	4.58	ヒノキ	生立木	3,670	2007.06	374	67.14	4,044	2074.20	公売 分収育林 志布志森林事務所部内 TEL=0994-72-0316 ◎ 搬出期間 36ヶ月 ◎ 特約事項 調査方法-毎木調査(樹高曲線法) ・当該箇所は、保安林のため、土場・搬出路・架線の開設にあたり別途保安林許可申請(作業許可)が必要となります。	収穫調査 年月日	令和2年8月27日	
	2119ぬ															
														初回公売	令和3年度	
														公売回数	3回目	
		合計			4.58			3,670	2,007.06	374	67.14	4,044		2074.20		
303	高野	皆伐	41	9.88	スギ	生立木	14,112	7,074.54	1,044	240.49	15,156	7,315.03	公売 分収造林 川上森林事務所部内 TEL=0994-68-8177 ◎ 搬出期間 36ヶ月 ◎ 分収割合 官3:民7 ◎ 集材方法 架線集材 ◎ 特約事項 ・当該箇所の収穫調査については、林内の一部を調査して、全体の数量を算出する「標準地調査法」で実施しています。標準地については現地に明示してしていますので、位置図にてご確認ください。			
	49ろ															
		合計			9.88			14,112	7,074.54	1,044	240.49	15,156		7,315.03		
304	大谷添	皆伐	56	4.64	スギ	生立木	3,606	2057.23	127	53.78	3,733	2111.01	公売 分収造林 内之浦森林事務所部内 TEL=0994-67-2536 ◎ 搬出期間 36ヶ月 ◎ 分収割合 官3:民7 ◎ 特約事項 ・林内に混生木(他広 634本, 333.66㎡)があり、別途買い受けになります。 ・当該箇所は、保安林のため、土場・搬出路・架線の開設にあたり別途保安林許可申請(作業許可)が必要となります。			
	1038お				ヒノキ	生立木	775	368.07	620	192.86	1,395	560.93				
		小計			4,381	2,425.30	747	246.64	5,128	2,671.94						
	大谷添	皆伐	61	5.97	スギ	生立木	1,361	1096.55	195	101.11	1,556	1197.66				
	1038ふ				ヒノキ	生立木	8	2.69	15	3.85	23	6.54				
		小計			1,369	1,099.24	210	104.96	1,579	1,204.20						
	合計			10.61			5,750	3,524.54	957	351.60	6,707	3,876.14				

現地案内日程表	期日	時間	集合場所	対象物件番号及び林小班			備考
	7月4日	午前10:00	大隅森林管理署	301号	140	ち	各物件の詳細や集合場所等のご質問がある方、左記日程で都合の悪い方は下記へお問い合わせ下さい。
		午後1:00	川上森林事務所	303号	49	ろ	
	7月5日	午前9:30	田之浦郵便局	302号	2119	ぬ	
		午後1:00	内之浦森林事務所	304号	1038	お・ふ	
						担当: 業務グループ(経営) TEL: 0994-42-5217	

# 公売箇所位置図(301号物件)

鹿児島県 鹿屋市 有武町

鳴之尾国有林 140ち林小班 (分収育林)

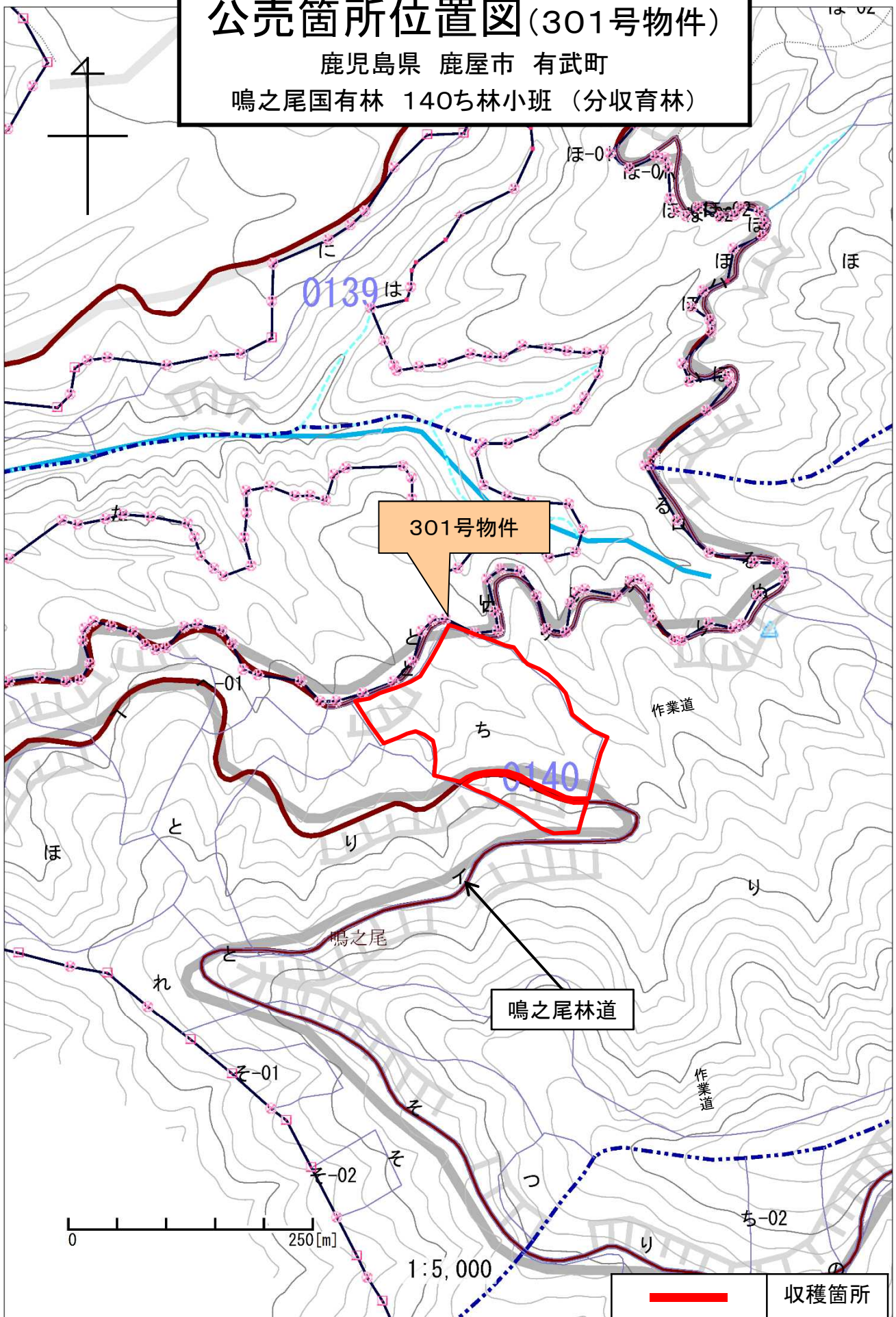




# 公売箇所位置図(301号物件)

鹿児島県 鹿屋市 有武町

鳴之尾国有林 140ち林小班 (分収育林)

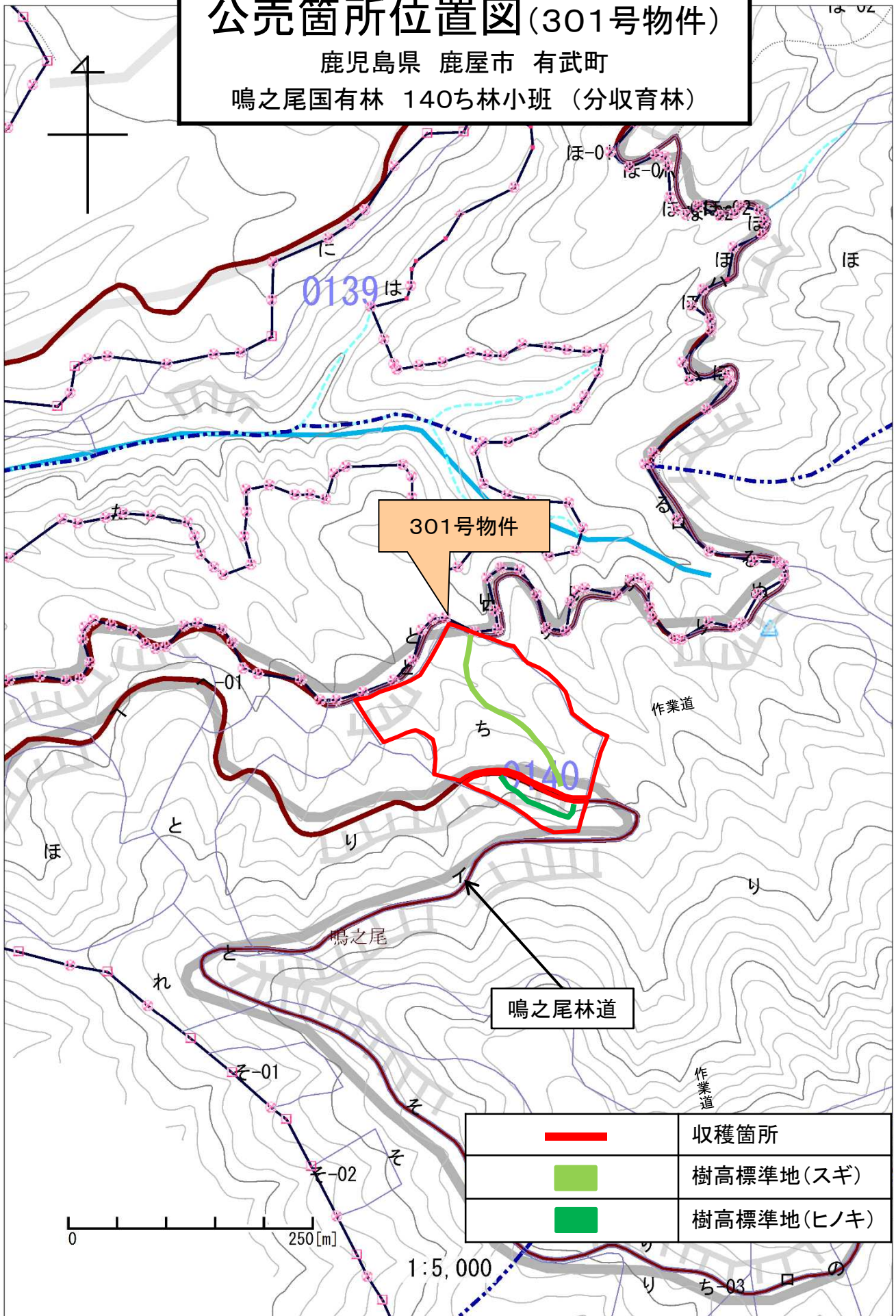




# 公売箇所位置図(301号物件)

鹿児島県 鹿屋市 有武町

鳴之尾国有林 140ち林小班 (分収育林)



	収穫箇所
	樹高標準地(スギ)
	樹高標準地(ヒノキ)



樹 材 種 別 一 覧 表

大隅森林管理署

復命書番号： 04 - 9  
林班： 140

森林事務所： 鹿屋森林事務所  
小班： ち

国有林名： 鳴之尾  
伐区：

樹 種 名	材 種 分	生 被 別	態 様 分	品 質 分	胸 高 直 径	樹 高	本 数	幹 材 積	平 均 木 材 積	控 除 有 無
スギ	一般材	生立木	生立木	高齡級	16	12	38	4.56	0.120	無
					18	13	51	8.67	0.170	無
					20	14	80	17.60	0.220	無
					22	16	87	26.10	0.300	無
					24	17	105	38.85	0.370	無
					26	18	101	46.46	0.460	無
					28	19	85	46.75	0.550	無
					30	19	97	60.14	0.620	無
					32	20	85	62.90	0.740	無
					34	20	75	60.75	0.810	無
					36	20	73	64.97	0.890	無
					38	20	74	72.52	0.980	無
					40	20	70	74.90	1.070	無
					42	21	51	61.71	1.210	無
					44	21	42	55.02	1.310	無
					46	22	35	51.80	1.480	無
					48	22	25	39.75	1.590	無
					50	23	27	47.79	1.770	無
					52	24	19	37.43	1.970	無
					54	24	18	37.80	2.100	無
					56	25	9	20.97	2.330	無
					58	25	1	2.47	2.470	無
					60	26	3	8.13	2.710	無
					62	26	1	2.86	2.860	無
				品質計			1,252	950.90		
			態様計		32	19	1,252	950.90		
		生被計					1,252	950.90		
	材種計						1,252	950.90		
	低質材	生立木	生立木		12	8	9	0.45	0.050	無
					14	10	31	2.48	0.080	無
					16	12	10	1.20	0.120	無
					18	13	3	0.51	0.170	無
					20	14	4	0.88	0.220	無
					22	16	1	0.30	0.300	無
					26	18	6	2.76	0.460	無

\* 態様計の胸高直径、樹高は、平均胸高直径、平均樹高である。

樹 材 種 別 一 覧 表

大隅森林管理署

復命書番号： 04 - 9  
林班： 140

森林事務所： 鹿屋森林事務所  
小班： ち

国有林名： 鳴之尾  
伐区：

樹 種 名	材 種 区 分	生 被 別	態 様 区 分	品 質 区 分	胸 高 直 径	樹 高	本 数	幹 材 積	平 均 木 材 積	控 除 有 無
スギ	低質材	生立木	生立木		28	19	1	0.55	0.550	無
					32	20	1	0.74	0.740	無
					36	20	1	0.89	0.890	無
					42	21	1	1.21	1.210	無
					48	22	1	1.59	1.590	無
					52	24	1	1.97	1.970	無
				品質計			70	15.53		
			態様計		18	12	70	15.53		
		生被計					70	15.53		
	材種計						70	15.53		
- 樹種計 -							1,322	966.43		
ヒノキ	一般材	生立木	生立木	高齢級	22	16	107	33.17	0.310	無
					24	17	107	40.66	0.380	無
					26	17	128	56.32	0.440	無
					28	17	96	48.00	0.500	無
					30	17	94	53.58	0.570	無
					32	18	59	40.12	0.680	無
					34	18	36	27.00	0.750	無
					36	18	22	18.26	0.830	無
					38	18	6	5.52	0.920	無
					40	18	5	5.05	1.010	無
					42	18	2	2.20	1.100	無
					44	18	1	1.19	1.190	無
				品質計			663	331.07		
				間・根	22	16	28	8.68	0.310	無
					24	17	35	13.30	0.380	無
					26	17	20	8.80	0.440	無
				品質計			83	30.78		
			態様計		26	17	746	361.85		
		生被計					746	361.85		
	材種計						746	361.85		
	低質材	生立木	生立木		14	13	37	3.70	0.100	無
					16	14	97	14.55	0.150	無
					18	15	114	22.80	0.200	無
					20	16	152	39.52	0.260	無

\* 態様計の胸高直径、樹高は、平均胸高直径、平均樹高である。

樹 材 種 別 一 覧 表

大 隅 森 林 管 理 署

復命書番号： 04 - 9  
林班： 140

森林事務所： 鹿屋森林事務所  
小班： ち

国有林名： 鳴之尾  
伐区：

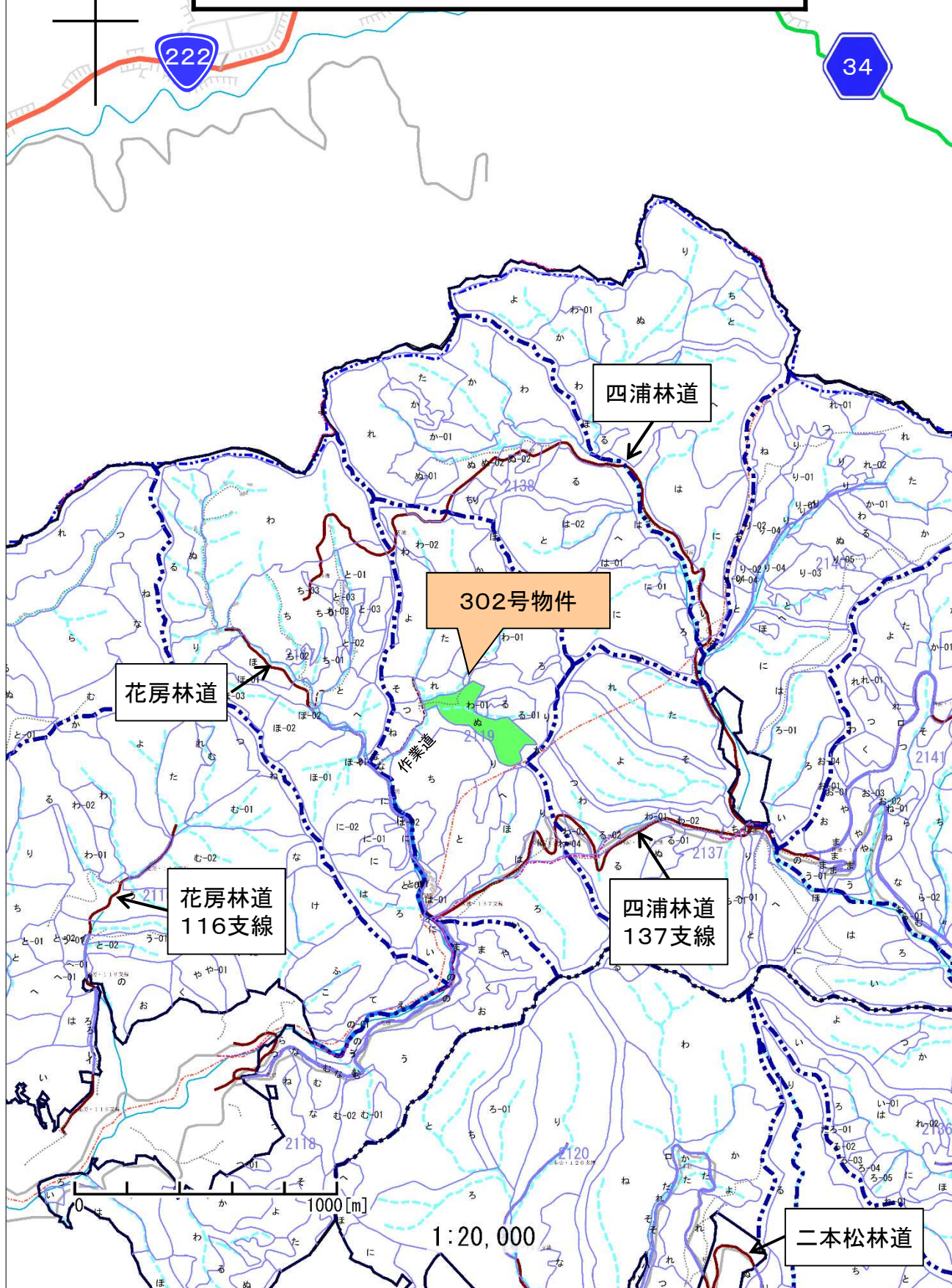
樹種名	材種分	生被別	態様区	品質分	胸高直	樹高	本数	幹材積	平均木材積	控除有無
ヒノキ	低質材	生立木	生立木		22	16	47	14.57	0.310	無
					24	17	28	10.64	0.380	無
					26	17	25	11.00	0.440	無
					28	17	12	6.00	0.500	無
					30	17	12	6.84	0.570	無
					32	18	9	6.12	0.680	無
					34	18	3	2.25	0.750	無
					36	18	2	1.66	0.830	無
					38	18	2	1.84	0.920	無
					40	18	2	2.02	1.010	無
					44	18	1	1.19	1.190	無
				品質計			543	144.70		
			態様計		20	15	543	144.70		
		生被計					543	144.70		
	材種計						543	144.70		
- 樹種計 -							1,289	506.55		
- N 計 -							2,611	1,472.98		
- 合計 -							2,611	1,472.98		

\* 態様計の胸高直徑、樹高は、平均胸高直徑、平均樹高である。

# 公売箇所位置図(302号物件)

鹿児島県 曾於市 末吉町 南之郷

大八重国有林 2119ぬ林小班 (分収育林)





# 公売箇所位置図(302号物件)

鹿児島県 曾於市 末吉町 南之郷  
大八重国有林 2119ぬ林小班 (分収育林)





# 公売箇所位置図(302号物件)

鹿児島県 曾於市 末吉町 南之郷  
 大八重国有林 2119ぬ林小班 (分収育林)



樹 材 種 別 一 覧 表

大隅森林管理署

復命書番号： 02 - 92  
林班： 2119

森林事務所： 末吉森林事務所  
小班： ぬ

国有林名： 大八重  
伐区：

樹 種 名	材 種 分	生 被 別	態 様 区 分	品 質 区 分	胸 高 直 径	樹 高	本 数	幹 材 積	平 均 木 材 積	控 除 有 無
ヒノキ	一般材	生立木	生立木	高齢級	14	14	12	1.32	0.110	無
					16	15	92	14.72	0.160	無
					18	16	171	35.91	0.210	無
					20	17	288	77.76	0.270	無
					22	18	360	126.00	0.350	無
					24	19	403	173.29	0.430	無
					26	20	388	201.76	0.520	無
					28	21	381	240.03	0.630	無
					30	21	338	239.98	0.710	無
					32	21	257	205.60	0.800	無
					34	22	170	158.10	0.930	無
					36	22	118	121.54	1.030	無
					38	23	93	110.67	1.190	無
					40	24	56	76.72	1.370	無
					42	24	24	35.76	1.490	無
					44	24	10	16.20	1.620	無
					46	25	10	18.40	1.840	無
					48	25	4	7.92	1.980	無
					50	25	2	4.26	2.130	無
					52	21	1	1.90	1.900	無
				品質計			3,178	1,867.84		
				間・根	14	14	20	2.20	0.110	無
					16	15	62	9.92	0.160	無
					18	16	114	23.94	0.210	無
					20	17	124	33.48	0.270	無
					22	18	85	29.75	0.350	無
					24	19	59	25.37	0.430	無
					26	20	28	14.56	0.520	無
				品質計			492	139.22		
			態様計		26	19	3,670	2,007.06		
		生被計					3,670	2,007.06		
	材種計						3,670	2,007.06		
	低質材	生立木	生立木		12	12	28	1.96	0.070	無
					14	14	82	9.02	0.110	無
					16	15	131	20.96	0.160	無

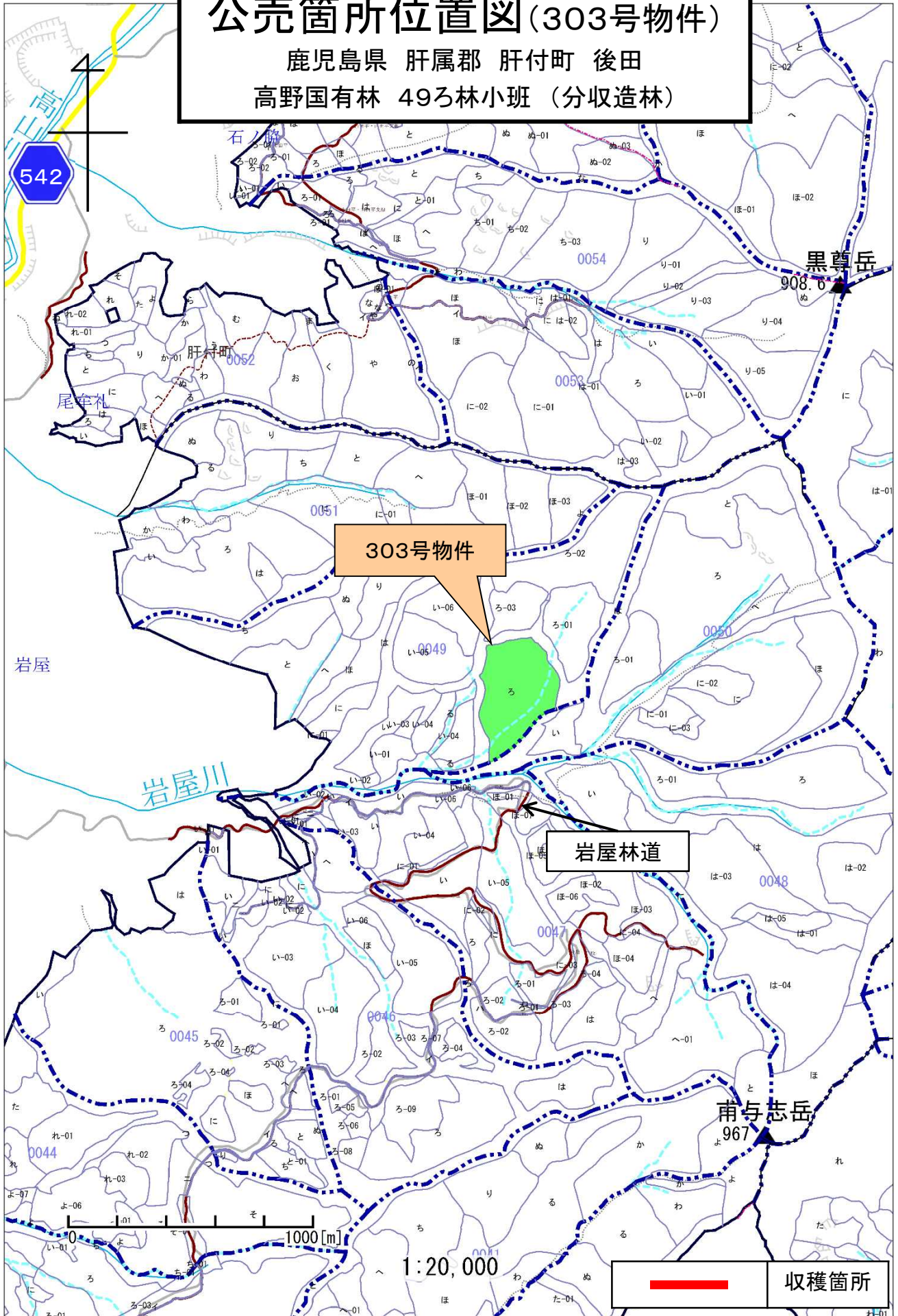
\* 態様計の胸高直径、樹高は、平均胸高直径、平均樹高である。





# 公売箇所位置図(303号物件)

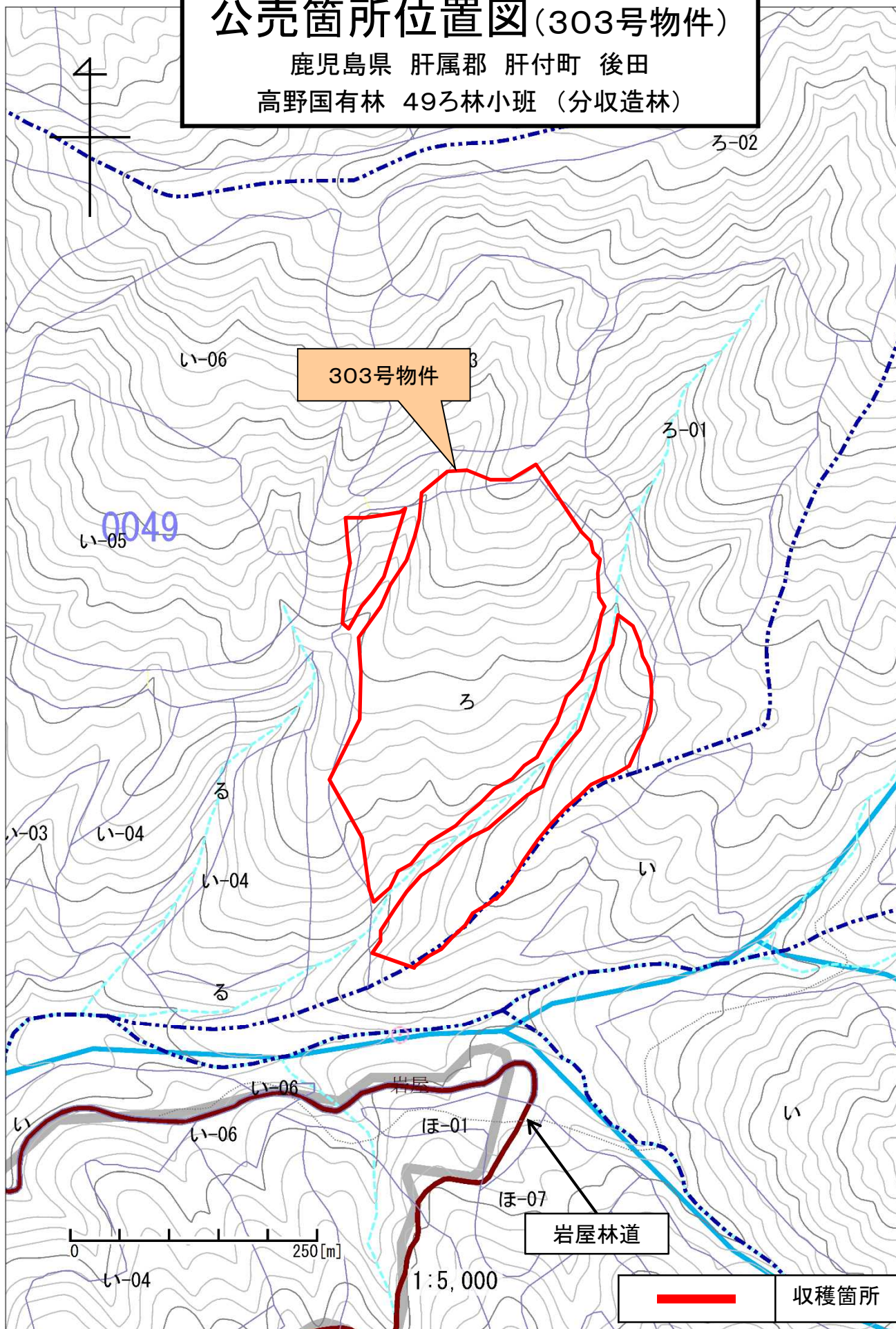
鹿児島県 肝属郡 肝付町 後田  
高野国有林 49ろ林小班 (分収造林)





# 公売箇所位置図(303号物件)

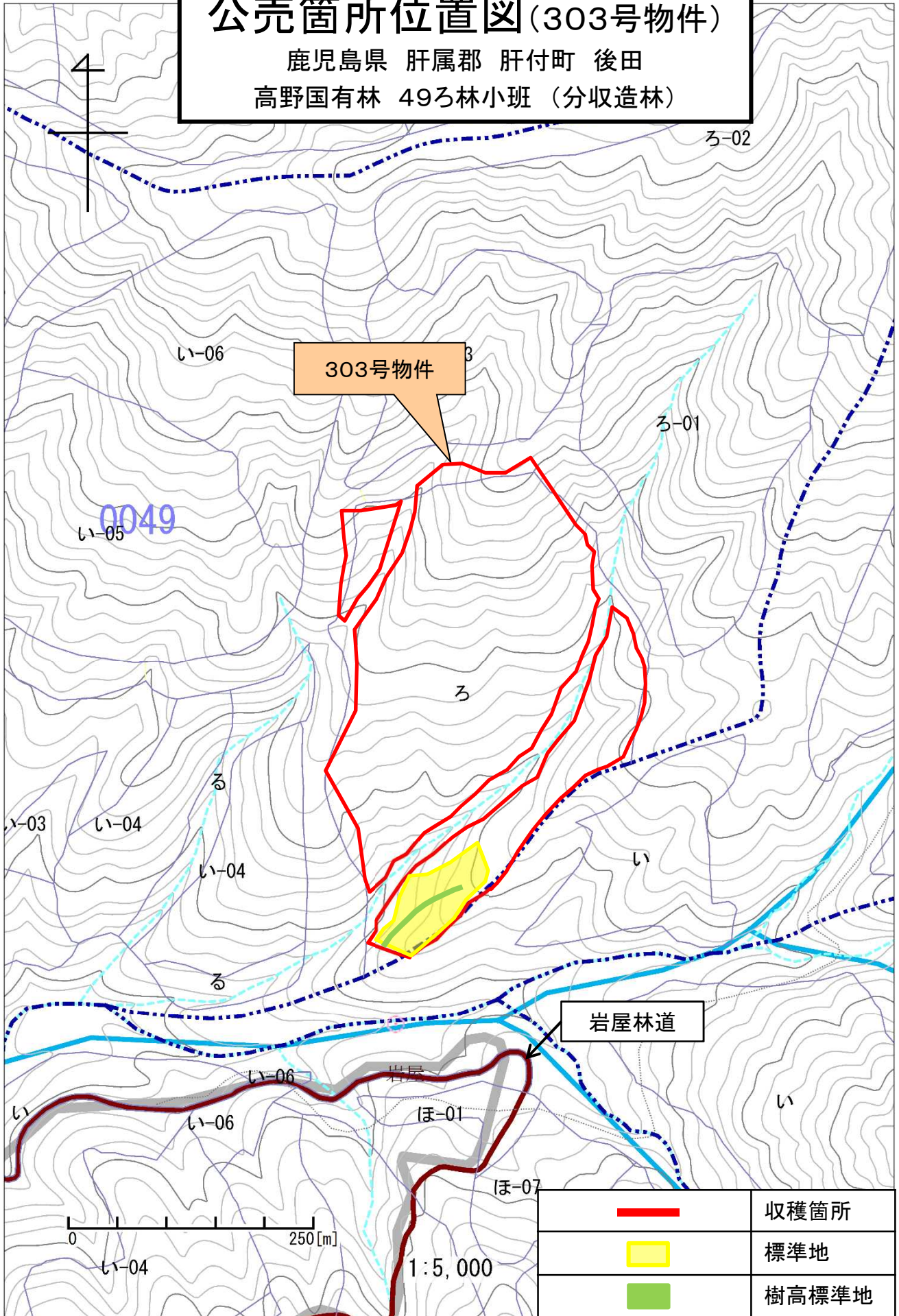
鹿児島県 肝属郡 肝付町 後田  
高野国有林 49ろ林小班 (分収造林)





# 公売箇所位置図(303号物件)

鹿児島県 肝属郡 肝付町 後田  
高野国有林 49ろ林小班 (分収造林)



	収穫箇所
	標準地
	樹高標準地

樹 材 種 別 一 覧 表

大隅森林管理署

復命書番号： 04 - 144  
林班： 49

森林事務所： 川上森林事務所  
小班： ろ

国有林名： 高野  
伐区：

樹種名	材種分	生被別	態様分	品質分	胸高直径	樹高	本数	幹材積	平均木材積	控除有無
スギ	一般材	生立木	生立木	壮齡級	16	15	452	72.27	0.160	無
					18	16	917	192.66	0.210	無
					20	17	1,567	423.01	0.270	無
					22	17	1,863	596.19	0.320	無
					24	18	2,456	957.80	0.390	無
					26	19	1,990	955.26	0.480	無
					28	20	1,510	875.93	0.580	無
					30	20	988	652.08	0.660	無
					32	21	663	510.80	0.770	無
					34	21	480	407.90	0.850	無
					36	21	296	278.62	0.941	無
					38	21	296	305.29	1.031	無
					40	22	183	214.68	1.173	無
					42	22	99	125.48	1.267	無
					44	22	141	193.37	1.371	無
					46	23	85	130.42	1.534	無
					48	23	42	70.29	1.674	無
					50	23	42	74.95	1.785	無
					54	23	14	28.51	2.036	無
				品質計			14,084	7,065.51		
				間・根	22	17	28	9.03	0.323	無
				品質計			28	9.03		
			態様計		26	19	14,112	7,074.54		
		生被計					14,112	7,074.54		
	材種計						14,112	7,074.54		
	低質材	生立木	生立木		10	11	56	2.82	0.050	無
					12	12	56	3.95	0.071	無
					14	13	212	23.29	0.110	無
					16	15	212	33.87	0.160	無
					18	16	99	20.75	0.210	無
					20	17	71	19.05	0.268	無
					22	17	155	49.68	0.321	無
					24	18	42	16.51	0.393	無
					26	19	113	54.20	0.480	無
					28	20	28	16.37	0.585	無

\* 態様計の胸高直径、樹高は、平均胸高直径、平均樹高である。





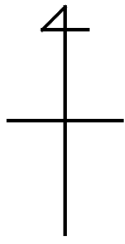
# 公売箇所位置図(304号物件)

鹿児島県 肝属郡 肝付町 南方  
大谷添国有林 1038お・ふ林小班 (分収造林)

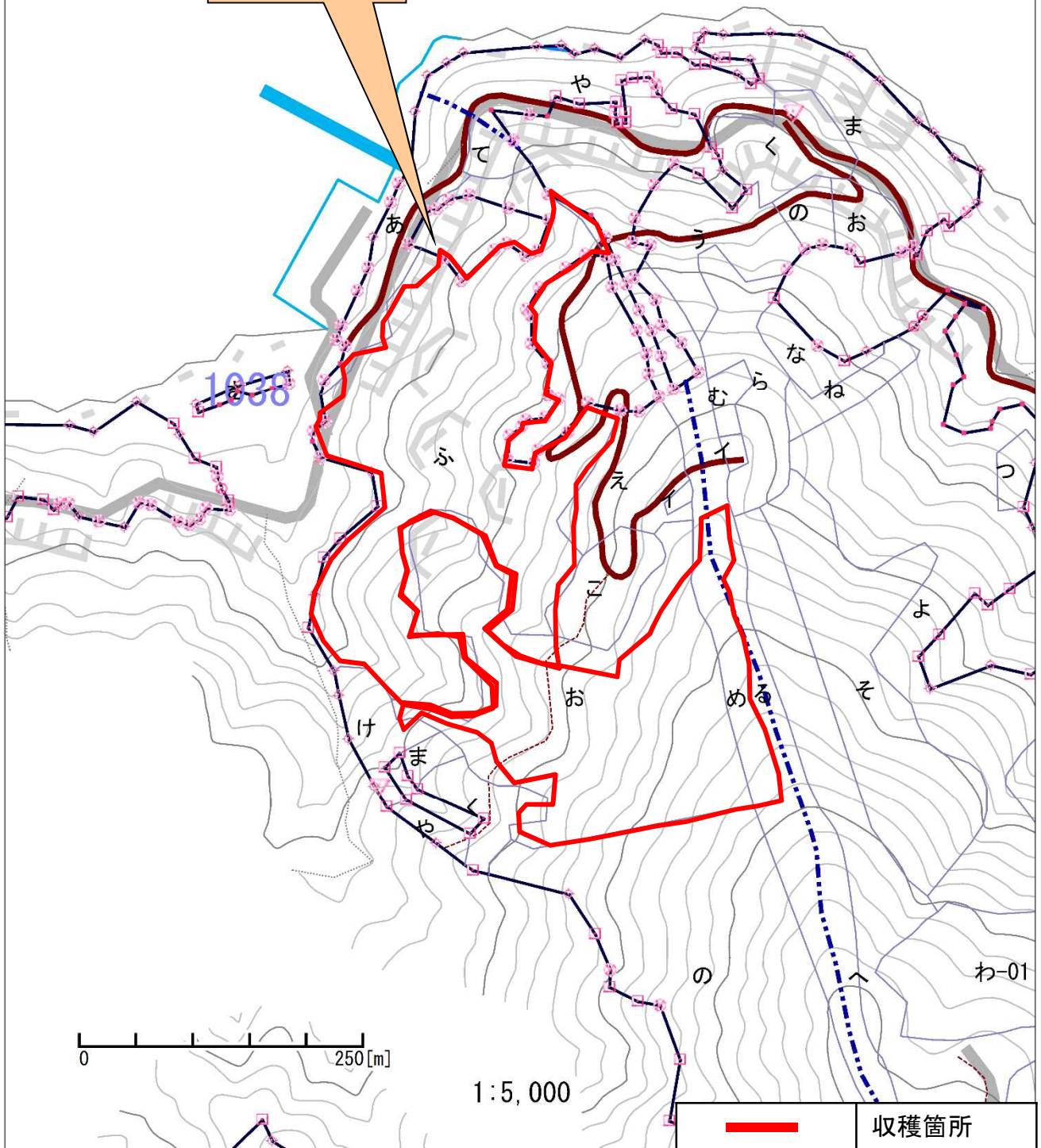


# 公売箇所位置図(304号物件)

鹿児島県 肝属郡 肝付町 南方  
大谷添国有林 1038お・ふ林小班 (分収造林)



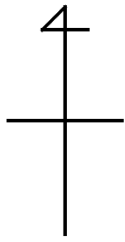
304号物件



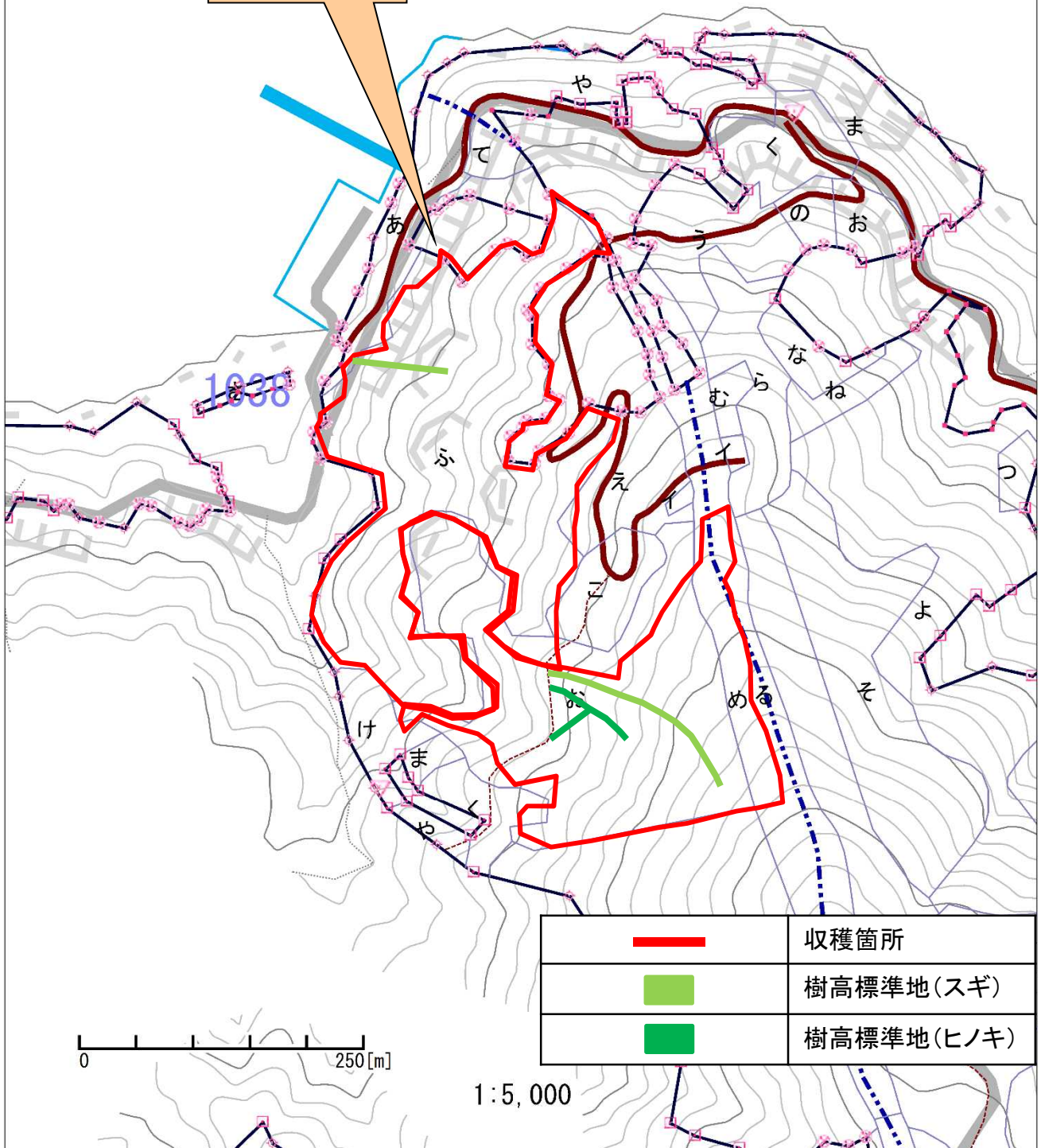


# 公売箇所位置図(304号物件)

鹿児島県 肝属郡 肝付町 南方  
大谷添国有林 1038お・ふ林小班 (分収造林)



304号物件





樹 材 種 別 一 覧 表

大隅森林管理署

復命書番号： 04 - 429  
林班： 1038

森林事務所： 内之浦森林事務所  
小班： お

国有林名： 大谷添  
伐区：

樹種名	材種区分	生被別	態様区分	品質区分	胸高直径	樹高	本数	幹材積	平均単木材積	控除有無
スギ	一般材	生立木	生立木	高齢級	16	15	63	10.08	0.160	無
					18	15	186	35.34	0.190	無
					20	17	174	46.98	0.270	無
					22	18	295	100.30	0.340	無
					24	18	548	213.72	0.390	無
					26	19	548	263.04	0.480	無
					28	19	386	212.30	0.550	無
					30	19	383	237.46	0.620	無
					32	20	344	254.56	0.740	無
					34	20	229	185.49	0.810	無
					36	20	167	148.63	0.890	無
					38	21	99	101.97	1.030	無
					40	22	67	78.39	1.170	無
					42	23	54	71.82	1.330	無
					44	23	29	41.47	1.430	無
					46	23	17	26.18	1.540	無
					48	23	9	14.94	1.660	無
					50	23	6	10.62	1.770	無
					52	24	2	3.94	1.970	無
				品質計			3,606	2,057.23		
			態様計		28	19	3,606	2,057.23		
		生被計					3,606	2,057.23		
	材種計						3,606	2,057.23		
	低質材	生立木	生立木		12	12	2	0.14	0.070	無
					14	14	14	1.54	0.110	無
					16	15	10	1.60	0.160	無
					18	15	12	2.28	0.190	無
					20	17	10	2.70	0.270	無
					22	18	16	5.44	0.340	無
					24	18	12	4.68	0.390	無
					26	19	16	7.68	0.480	無
					28	19	8	4.40	0.550	無
					30	19	7	4.34	0.620	無
					32	20	10	7.40	0.740	無
					34	20	4	3.24	0.810	無

\* 態様計の胸高直径、樹高は、平均胸高直径、平均樹高である。

樹 材 種 別 一 覧 表

大隅森林管理署

復命書番号： 04 - 429  
林班： 1038

森林事務所： 内之浦森林事務所  
小班： お

国有林名： 大谷添  
伐区：

樹種名	材種区分	生被別	態様区分	品質区分	胸高直径	樹高	本数	幹材積	平均木材積	控除有無
スギ	低質材	生立木	生立木		36	20	3	2.67	0.890	無
					38	21	1	1.03	1.030	無
					40	22	1	1.17	1.170	無
					68	27	1	3.47	3.470	無
				品質計			127	53.78		
			態様計		24	18	127	53.78		
		生被計					127	53.78		
	材種計						127	53.78		
- 樹種計 -							3,733	2,111.01		
ヒノキ	一般材	生立木	生立木	高齢級	22	16	102	31.62	0.310	無
					24	16	163	58.68	0.360	無
					26	16	150	61.50	0.410	無
					28	17	121	60.50	0.500	無
					30	17	89	50.73	0.570	無
					32	18	63	42.84	0.680	無
					34	19	25	20.00	0.800	無
					36	20	13	12.09	0.930	無
					38	20	11	11.33	1.030	無
					40	20	6	6.78	1.130	無
					44	20	1	1.34	1.340	無
				品質計			744	357.41		
				間・根	22	16	14	4.34	0.310	無
					24	16	13	4.68	0.360	無
					26	16	4	1.64	0.410	無
				品質計			31	10.66		
			態様計		26	17	775	368.07		
		生被計					775	368.07		
	材種計						775	368.07		
	低質材	生立木	生立木		10	10	1	0.04	0.040	無
					12	12	7	0.49	0.070	無
					14	14	17	1.87	0.110	無
					16	14	67	10.05	0.150	無
					18	15	100	20.00	0.200	無
					20	15	143	34.32	0.240	無
					22	16	72	22.32	0.310	無

\* 態様計の胸高直径、樹高は、平均胸高直径、平均樹高である。



樹 材 種 別 一 覧 表

大隅森林管理署

復命書番号： 04 - 431  
林班： 1038

森林事務所： 内之浦森林事務所  
小班： ふ

国有林名： 大谷添  
伐区：

樹 種 名	材 種 分	生 被 別	態 様 分	品 質 分	胸 高 直 径	樹 高	本 数	幹 材 積	平 均 単 木 材 積	控 除 有 無
スギ	一般材	生立木	生立木	高齡級	16	15	9	1.44	0.160	無
					18	16	18	3.78	0.210	無
					20	18	17	4.76	0.280	無
					22	18	53	18.02	0.340	無
					24	18	146	56.94	0.390	無
					26	19	150	72.00	0.480	無
					28	20	113	65.54	0.580	無
					30	20	145	95.70	0.660	無
					32	20	123	91.02	0.740	無
					34	20	108	87.48	0.810	無
					36	21	117	109.98	0.940	無
					38	22	74	79.92	1.080	無
					40	22	80	93.60	1.170	無
					42	22	55	69.85	1.270	無
					44	22	51	69.87	1.370	無
					46	22	34	50.32	1.480	無
					48	22	21	33.39	1.590	無
					50	22	11	18.70	1.700	無
					52	23	14	26.46	1.890	無
					54	23	5	10.10	2.020	無
					56	23	9	19.26	2.140	無
					58	23	6	13.62	2.270	無
					60	23	2	4.80	2.400	無
				品質計			1,361	1,096.55		
			態様計		32	20	1,361	1,096.55		
		生被計					1,361	1,096.55		
	材種計						1,361	1,096.55		
	低質材	生立木	生立木		14	14	1	0.11	0.110	無
					16	15	4	0.64	0.160	無
					18	16	12	2.52	0.210	無
					20	18	19	5.32	0.280	無
					22	18	30	10.20	0.340	無
					24	18	34	13.26	0.390	無
					26	19	35	16.80	0.480	無
					28	20	10	5.80	0.580	無

\* 態様計の胸高直径、樹高は、平均胸高直径、平均樹高である。

樹 材 種 別 一 覧 表

大隅森林管理署

復命書番号： 04 - 431  
林班： 1038

森林事務所： 内之浦森林事務所  
小班： ふ

国有林名： 大谷添  
伐区：

樹種名	材種分	生被別	態様区分	品質区分	胸高直径	樹高	本数	幹材積	平均木材積	控除有無
スギ	低質材	生立木	生立木		30	20	9	5.94	0.660	無
					32	20	12	8.88	0.740	無
					34	20	4	3.24	0.810	無
					36	21	10	9.40	0.940	無
					38	22	6	6.48	1.080	無
					40	22	3	3.51	1.170	無
					42	22	2	2.54	1.270	無
					44	22	2	2.74	1.370	無
					48	22	1	1.59	1.590	無
					56	23	1	2.14	2.140	無
				品質計			195	101.11		
			態様計		26	19	195	101.11		
		生被計					195	101.11		
	材種計						195	101.11		
- 樹種計 -							1,556	1,197.66		
ヒノキ	一般材	生立木	生立木	高齢級	24	11	2	0.48	0.240	無
					24	12	1	0.26	0.260	無
					28	12	2	0.70	0.350	無
					30	12	1	0.39	0.390	無
					30	13	2	0.86	0.430	無
				品質計			8	2.69		
			態様計		26	12	8	2.69		
		生被計					8	2.69		
	材種計						8	2.69		
	低質材	生立木	生立木		16	8	1	0.08	0.080	無
					18	8	1	0.10	0.100	無
					18	9	1	0.12	0.120	無
					20	9	1	0.14	0.140	無
					22	9	2	0.34	0.170	無
					22	10	2	0.38	0.190	無
					24	11	2	0.48	0.240	無
					26	9	1	0.22	0.220	無
					30	12	1	0.39	0.390	無
					30	13	1	0.43	0.430	無
					34	13	1	0.53	0.530	無

\* 態様計の胸高直径、樹高は、平均胸高直径、平均樹高である。

