

平成 2 1 年度

国 有 林 野 事 業 の
実 施 状 況 に つ い て

平成 2 2 年 1 2 月

九 州 森 林 管 理 局

目次

1	はじめに	1
2	循環社会に貢献しています	2
	(1) 活力ある森林づくり	2
	(2) 林道等路網の整備	2
	(3) 木材利用	4
	ア 治山事業での木材利用の推進	4
	イ 間伐紙「木になる紙」の普及	5
3	国民参加の森林づくりを推進します	6
	(1) 分収林制度の森林	6
	(2) ふれあいの森	8
	(3) 植樹祭等の実施	9
4	国土を守り、安全・安心な生活環境をつくれます	10
	(1) 森林病虫害の防除	10
	(2) 保安林の適切な管理	11
	(3) 治山事業	12
5	自然環境の保全に努めています	13
	(1) 保護林の保全・管理の推進	13
	(2) 希少動植物の保護管理の推進	14
6	人と森林とのふれあいを推進しています	15
	(1) レクリエーションの森	15
	(2) その他普及啓発活動	16
7	森林環境教育を推進しています	17
	(1) 遊々の森	17
	(2) その他の森林環境教育	18
8	地域との連携を推進します	19
	(1) 国有林野の貸付けや売払い	19
	(2) 森の巨人百選	20
	(3) 民・国連携による森林整備	21
9	資料	
	(1) 国有林野面積及び機能類型別面積	22
	(2) 機能類型別の間伐の実施状況	22
	(3) 更新・保育の実施状況	22
	(4) 森林環境教育の取組状況	22
	(5) ふれあいの森協定締結状況	23
	(6) 松くい虫の被害状況と対策	23
	(7) 保安林の指定状況	23
	(8) 保護林の設定状況	24
	(9) 林道延長	24
	(10) 収穫量状況	24
	(11) 林産物販売の状況	24
	(12) レクリエーションの森の設定状況	25
	(13) 九州森林管理局の収支	25

1 はじめに

九州森林管理局は、九州・沖縄8県に所在する森林（約280万ha）の約2割に相当する約53万haを管理・経営し、九州の森林・林業の中核的な存在として様々な役割を果たしています。その多くは奥地や水源地域に分布しており、原生的な天然林も多く残されています。

このため、国有林野に対しては、国土の保全、水源のかん養、自然環境の保全、保健休養の場の提供等の公益的機能を高度に発揮させることが求められています。近年では、これらに加えて、地球温暖化の防止、生物多様性の保全、森林とのふれあいや森林環境教育等への貢献が求められるなど、国民の皆さんの期待や要望は、公益的機能の発揮を中心にさらに多様化しています。

九州森林管理局では、国民の皆さんの意見を聞いて森林管理局長が定める「地域管理経営計画」の中で、重点的に発揮させるべき森林の機能に応じて個々の国有林野を「水土保持林」、「森林と人との共生林」、「資源の循環利用林」の3つに区分し、それぞれの区分にふさわしい施業を行うことにしています。

水土保持林

土砂崩れ防止といった国土の保全、水源かん養など、安全で快適な国民生活を確保することを重視する森林



おおむらしふくしげやま
長崎県大村市福重山国有林

森林と人との共生林

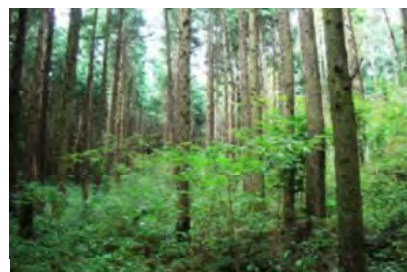
多様な生物の遺伝資源の保全や貴重な動植物群の保護など自然環境を保全するとともに、森林とのふれあいの場を提供することを重視する森林



ふくおかしかしいちはなやま
福岡県福岡市香椎立花山国有林

資源の循環利用林

水源のかん養などの公益的機能に配慮しながら、持続的・計画的に木材を生産し、効率的な森林づくりを行うことを重視する森林



ゆふしほしだけ
大分県由布市星岳国有林

2 循環型社会に貢献しています

森林は再生産可能で、我が国に豊富に存在する資源です。また、森林による二酸化炭素の吸収・貯蔵機能に加え、木材として利用されることで炭素を貯蔵するほか、バイオマス燃料として化石燃料を代替するなど、地球温暖化防止にも大きく貢献しています。

国有林では、地球環境保全に貢献し、再生可能な循環型資源である森林を適切に管理経営するとともに、木材利用の推進に努めています。

(1) 活力ある森林づくり

持続的・計画的に木材を生産するための効率的な森林づくりを行い、木材の安定的供給に取り組んでいます。また、適切な施業により下層植生の発達した森林に誘導し、水源かん養などの公益的機能も高めています。



写真は、間伐により林床部まで光を入れ、下層植生の発達を促している林内の様子です。

(2) 林道等路網の整備

適切な下刈やつる切、間伐等の森林施業や森林の管理の実施のため、投資効率や景観保全に十分配慮しつつ、林道の新設・改良を行っています。あわせて、作業道の整備を重点的に実施し、高性能林業機械による作業システムに適合した路網配置を進めています。

また、自然環境への配慮、木材利用の推進等の観点から、林道、作業道の開設・改良に当たっては、間伐材の積極的な活用に取り組んでいます。

事例 簡易で崩れにくい路網の整備・普及

五ヶ瀬川流域内において宮崎県、流域内の市町村、関係森林組合、林業事業者等が合同で「簡易で崩れにくい作業路現地見学会」を実施しました。当署管内で実施している低コスト路網による作業路の作設箇所及びオペレータによる実演を見学し、路網の設置についての意見交換等を実施しました。

実施箇所
のべおかし はた
宮崎県延岡市 畑国有林
【宮崎北部森林管理署】



作業路作設の実演の様子



意見交換の様子

また、簡易で崩れにくい路網研修等のフィールドとして国有林を提供するとともに、講師等を派遣して路網作設方法の検討会を支援しました。

実施箇所
ごとうし うらのかわ
長崎県五島市 浦ノ川国有林
【長崎森林管理署】



現地路網を見ながらの検討の様子

(3) 木材利用

ア 治山事業での木材利用の推進

九州森林管理局では間伐材等の利用拡大の観点から、木製残存型枠をはじめとする丸太積土留工・丸太防風柵工・木柵工等の木製工法を積極的に採用しました。

この結果、平成21年度の九州森林管理局管内での治山事業で使用した木材使用量は、丸太に換算すると約4,900m³となりました。

間伐材等の利用拡大を図ることにより、地球温暖化防止にも寄与しています。

事例 環境共生型工法・風致保全工法を取り入れた治山事業

平成20年9月の台風がもたらした集中豪雨により、小丸川中流の木城町檜地区の水源涵養保安林内において、大規模な崩壊が発生し、スギ等の立木を巻き込みながら、一気に直下の小丸川まで土砂や立木を押し出しました。崩壊地内には不安定土砂等も堆積しており、二次災害の危険性も懸念されたことから、治山事業により山腹工を施工し、崩壊地の拡大防止や不安定土砂の抑止及び早期緑化を図り、保安林の復旧を行いました。

土留工に丸太を利用した木製校倉式土留工を採用し、現地発生^{あぜくら}の土砂を利用可能な二重フトン籠土留工^{どどめこう}や土のう水路工を採用。また、間伐材をふんだんに利用した木柵工を施工しました。



災害時の崩壊地の状況

実施箇所

宮崎県児湯郡木城町檜国有林
【西都児湯森林管理署】



土留工完成時の状況

イ 間伐紙「木になる紙」の普及

九州森林管理局は、一般市民の方々が日常的に使用する「紙」を通じて地球温暖化防止、山村振興に貢献できる仕組みづくりをコンセプトに、九州森林管理局、九州各県、製紙・流通会社等で構成される「国民が支える森林づくり運動」推進協議会を設立し、間伐材を使用した間伐紙「木になる紙」シリーズの普及に努めてきました。

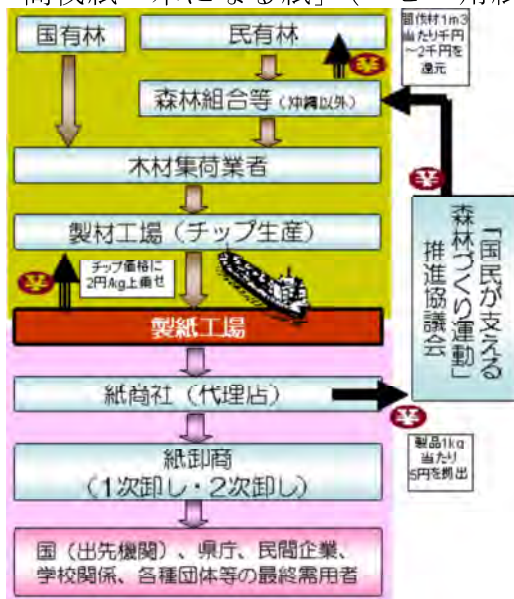
平成21年より供給を開始した間伐紙「木になる紙」(コピー用紙)は、消費者が購入価格の一部を「還元金」として負担し、これを山元に還元する仕組みを導入しています。「還元金」を通じた山元への直接支援によって、これまで不採算で間伐が実施できなかった箇所の間伐や、実施できても切り捨てていた間伐材の有効活用が進むことを期待しています。

間伐紙の特徴

平成21年7月に開催された「国民が支える森林づくり運動」推進協議会において、還元金の仕組みや還元額などの基本的枠組みが決定しました。これを受け、平成21年度実績で約260万円を森林組合等を通じて森林所有者に還元しています。



間伐紙「木になる紙」(コピー用紙)の流通概要



3 国民参加の森林づくりを推進します

国有林では、一般の方々や企業等が木を植えて育てる「分収造林」や、生育途上の森林の保育や管理などに必要な費用の一部を負担していただき国が木を育てる「分収育林」の制度を通じて国民の参加による森林づくりを進めています。

(1) 分収林制度の森林

分収林制度を利用して、地域のNPO法人や企業の社会貢献・社員教育、ふれあい活動や、下流域の住民の方々による上流部での水源林の造成等の森林づくり活動が行われています。

事例 どんぐり1000年の森づくり事業

NPO法人「どんぐり1000年の森をつくる会」は照葉樹の森を再生し自然風土を後世に引き継ぐ事を目的に、1株500円で「どんぐり株」の株主を募り、国有林においてボランティアによる植樹祭を実施しています。

平成21年度は同会会員やボランティアなど605人が参加し、アラカシなど5haに約1万3千本を植樹しました。

実施箇所

みやこのじょうし たなべ
宮崎県都 城市 田辺国有林

【宮崎森林管理署 都城支署】



植樹の様子



植樹祭に参加した皆さん

事例 民間団体等が行う森林整備等の支援

屋久島自然休養林（白谷地区、荒川地区）及び大川の滝風景林において、アサヒビール株式会社と屋久島レクリエーションの森保護管理協議会が行っているレクリエーションの森の整備・管理及び活用等の支援活動の場の提供と、活動内容についてのアドバイス等を実施しています。

平成21年度は、屋久島自然休養林荒川地区（通称：ヤクスギランド）にて、遊歩道となっている木道の滑り止めの交換や苔落とし、看板等の清掃を実施しました。



支援活動に参加した皆さん

実施箇所

や く し ま ち よ う
鹿児島県屋久島町

屋久島自然休養林内

【屋久島森林管理署】



清掃活動風景

(2) ふれあいの森

国有林では、一般市民や企業等が行う森林とのふれあい活動のフィールドを提供する「ふれあいの森」の設定を平成11年度から実施しています。

公募により選ばれた団体等が国有林と協定を締結し、植林、下刈、つる切、等の森林整備やこれらと一体的に行う森林浴、自然観察会等を実施しています。

事例 民・国連携のふれあいの森等の整備と森林環境教育の実施

森林の整備・保全を社会全体で支える国民意識を醸成していくため、川上から川下の関係者の合意のもとに流域内の民有林・国有林を一体とした森林整備を推進することとして、NPO、ボランティア団体等と「ふれあいの森」等の協定を結んでいます。

平成21年度は、豊後大野市、教育委員会、地元小学校、NPOと協働で、植樹体験及び森林教室を実施しました。

また、平成18年度から継続している（社）日本自動車連盟大分支部（通称：JAF）会員を対象とした体験林業（間伐体験）、森林教室及び木工教室を実施しました。



間伐体験の様子

実施箇所

大分県^{ぶんご}豊後大野市^{おおのし} 神角寺^{じんかくじ}国有林
大分県^{ぶんご}由布市^{ゆふし}湯布院町^{ゆふいんちやう} 蛇越^{じやごし}国有林

【大分森林管理署】



植樹体験の風景

(3) 植樹祭等の実施

地域の皆さんに国有林の役割を理解していただくとともに、森林にふれ、森林への関心を高めてもらう機会として、各森林管理署等において、地方公共団体、学校や各種団体等と連携した植樹祭や植林活動を行っています。

事例 「首里城古事の森」での植樹活動

沖縄県の首里城復元、修復に使用される郷土樹種イヌマキ材等の生産（供給）について、「古事の森」制度により、沖縄県緑化推進委員会、沖縄県森林組合連合会等からなる「首里城古事の森育成協議会」が設立され、沖縄森林管理署と協定を締結しました。平成20年度から植樹活動を実施しています。

平成21年度は、協議会会員、地元小学校児童及び保護者等約70名の参加により、イヌマキ100本等を植樹しました。



実施箇所
くがみそん
沖縄県国頭村
あは
安波国有林
【沖縄森林管理署】

植え付けの指導状況



親子による植樹の様子

4 国土を守り、安全・安心な生活環境をつくります

国有林は、森林の公益的機能の維持・向上を通じて、山地災害から国民の生命・財産を保全するとともに、水源のかん養、生活環境の保全・形成等により安全で安心できる豊かな暮らしに貢献しています。

(1) 森林病虫害の防除

松くい虫被害から貴重な松林を保護するため、地方自治体や地域住民と連携をとりながら、予防のための薬剤散布や、被害木を伐採して森林の外に運び出し焼却等を行う伐倒駆除、林内の清掃等を総合的に行っています。

事例 国有林クリーン作戦

宮崎県日南市の丸山国有林（健康保安林、国定公園）において、市職員、事業体ボランティア、当署職員の約50名が参加し、保安林内にあるマツ枯損木の伐採と除去、及び国道沿いに散乱しているゴミを回収しました。

伐採したマツ枯損木はトラック約5台分にのぼり、産廃施設に運搬処理しました。



枯損木をトラックへ積み込んでいる様子

実施箇所

宮崎県日南市 丸山国有林

【宮崎南部森林管理署】



マツ枯損木の除去作業の様子

(2) 保安林の適切な管理

九州の国有林の86%に相当する約455千haが保安林に指定されています。

これらの保安林の適切な管理を推進するため、本数調整伐等の森林整備や山腹崩壊防止等のための治山事業、保安林の巡視等を実施しています。

事例 海岸林の森林整備

浜山国有林（新富町）では、6月に地域住民やボランティア等約80名が参加し、下草刈りや歩道や林内の清掃、下木の除去等の森林整備を行いました。

蚊口浦国有林（高鍋町）では、11月に宮崎県の県下一斉清掃（クリーンアップ宮崎）と協働し、地域住民等約40名が参加し、林内の清掃や下木の除去作業などの森林整備を行いました。

実施箇所

宮崎県こ児湯郡ぐん新富町しんとみちよう 浜山国有林はまやま
こ児湯郡ぐん高鍋町たかなべちよう 蚊口浦国有林かぐちうら

【西都児湯森林管理署】



地域住民等による草刈り作業

(3) 治山事業

治山事業は、安全で安心できる豊かな暮らしの実現を図るため、森林の維持造成を通じて山地災害から国民の生命・財産を保全するとともに、水源のかん養、生活環境の保全等を図る極めて重要な国土保全施策の一つです。

平成21年度は、国有林内で約7.1億円の治山事業を実施するとともに、熊本県阿蘇と鹿児島県桜島の民有林において約2.0億円の民有林直轄治山事業を実施しました。

事例 縄手治山工事

平成20年9月18日の台風13号により防潮護岸に大規模な破損の被害があったため平成21年度に復旧工事を実施しました。

実施箇所

宮崎県くしまし串間市おおの大納 なわて縄手国有林

【宮崎南部森林管理署】



海岸護岸工の災害復旧前の状況



海岸護岸工の災害復旧後の状況

5 自然環境の保全に努めています

(1) 保護林の保全・管理の推進

九州の国有林には、世界自然遺産に登録された屋久島をはじめ、豊かな自然生態系を有した森林が数多くあり、貴重な動植物が生息・生育しています。

九州森林管理局では、こうした貴重な森林を適切に保全・管理するため、7種類96箇所、合計約58千haの保護林を設定しており、それぞれの設定目的に応じた管理を行っています。

平成19年度から、九州森林管理局管内の全保護林のモニタリング及び保護林などに生息・生育する貴重な動植物のデータベースの作成を開始し、平成21年度は、霧島山森林生物遺伝資源保存林など16箇所においてモニタリング調査を、白髪岳周辺など5地域においてデータベース作成のためのクマタカ等希少動物の生息・生育状況の調査を実施しました。

事例 ヤクタネゴヨウ見本林・採種林造成に伴う育成対策事業

絶滅危惧種ⅠBにランクされているヤクタネゴヨウについて、県、地元自治体及びNGO団体等による保護・育成活動を推進しています。

平成21年度はNGO団体（ヤクタネゴヨウ調査隊）と協働で一般公募による参加者と共に、採種林等の下刈り作業を実施しました。



下刈り作業の様子

実施箇所

やくしまちよう なべやま
鹿児島県屋久島町 鍋山国有林

【屋久島森林管理署】



ヤクタネゴヨウ育成対策事業へ
参加した皆さん

(2) 希少動植物の保護管理の推進

国有林に生息・生育する貴重な野生動植物の保護等を図るため、「希少野生動植物種保護管理事業」や「保護林保全緊急対策事業」等を実施し、生息・生育状況の把握や生息・生育環境の維持、整備等を進めています。

平成21年度には、国指定天然記念物であるヤンバルテナゴコガネの密猟防止のためのパトロール強化や、ゴイシツバメシジミの保護対策及び関係機関等との調整会議等を実施しました。



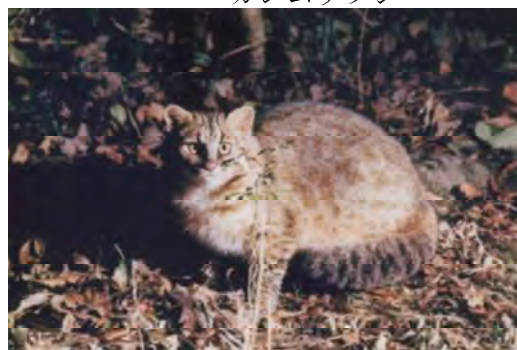
ゴイシツバメシジミ



カンムリワシ



ヤンバルクイナ



イリオモテヤマネコ



ノグチゲラ

6 人と森林とのふれあいを推進しています

(1) レクリエーションの森

九州の国有林には、優れた景観や豊かな環境を有し、森林浴や自然観察、野外スポーツ等に適した森林が多くあります。

このような森林では、多くの方が自然と親しみ森とふれあえるように、「レクリエーションの森」を設定し、快適な利用が図られるよう遊歩道等を整備しています。

また、森林とふれあえる様々なイベントを実施しています。

事例 遊歩道が整備された^{いのほえ}猪八重の滝風景林

^{いのほえ}猪八重の滝風景林では、日南市北郷町森林セラピー推進協議会と連携し、森林セラピー基地に認定されている日南市北郷町のメインスポットである^{いのほえ}猪八重溪谷において、遊歩道を散策しながら、森林の効能を味わうとともに身近にある自然の機能等森林の働きについての理解を深めるために、一般市民を対象にイベントを実施しました。



イベント参加者たち

実施箇所

^{にちなんし}宮崎県日南市 ^{おおにた}大荷田国有林

【宮崎南部森林管理署】



遊歩道の散策

(2) その他普及啓発活動

自然と親しみつつ自然を学ぶ「九州森林倶楽部」、体験林業や木工品等の作成を通じて森林のもたらす様々な働きや大切さを理解してもらう「実践・公開講座」の実施等、森林とのふれあいを通じて森林・林業や国有林に対する理解を深めてもらう取組を実施しています。

また、地域と連携した活動も積極的にを行い、森林の機能や重要性の普及啓発にも努めています。

事例 地域と連携し「くじゅう地区国有林」の保全・管理活動を展開

長者原から牧ノ戸峠一带の国有林は、阿蘇くじゅう国立公園の要所となっています。この自然景観を守り、より効果的な保護管理活動を行うため、森林管理署が中核となり、環境省をはじめ地元自治体や自然保護団体（九重の自然を守る会、九重・飯田高原観光協会）など「くじゅう地区」の自然保護や景観の保全に取り組んでいる関係機関・団体等と連携・協力した活動を展開しています。

実施箇所

くすぐんこのえまち せのもと
大分県玖珠郡九重町 瀬ノ本国有林

【大分西部森林管理署】



ヤマザクラ等広葉樹の植樹の様子



ミヤマキリシマ刈出し作業

7 森林環境教育を推進しています

(1) 遊々の森

国有林の森林環境教育に適したフィールドを活かし、学校等と森林管理署等が協定を結び、様々な自然体験や自然学習を進める「遊々の森」を設定しています。

平成21年度末で17箇所約880haの「遊々の森」が設定されています。

事例 遊々の森（奥雲仙牧場の森）協定締結

長崎森林管理署では、雲仙市内小中学校の児童生徒の森林環境教育の場として国有林の活用を図るため、多比良温泉岳国有林ほか10.85haを、遊々の森に設定しました。今後は、NPO法人「奥雲仙の自然を守る会」が主体に行う森林環境教育等を伴う体験活動について連絡調整を図りながら、円滑な実施に努めることとしています。



協定書調印式参加者の皆さん

実施箇所

長崎県雲仙市 多比良温泉岳国有林
ひらいしうんぜんだけ
平石温泉岳国有林

【長崎森林管理署】



協定書調印の握手

(2) その他の森林環境教育

地元の教育委員会と連携し、小中学校へ森林管理署等の職員が出向いて、総合的な学習の時間に森林の働きや役割について講義する「お届け講座」や国有林を活用した森林教室、体験林業等の森林環境教育活動を実施しています。

事例 お届け講座

宮崎森林管理署では、小学校5年生を対象に、森林の持つ働き、国有林の役割についての森林環境教育を実施しています。

平成21年度は、宮崎市立^{あおき}櫛小学校5年生全員（110名）を対象に実施しました。教材として、「山学校（みどりの教科書）」を配布するとともに、「木の名前当てクイズ」や「森林の持つ働き」「地球温暖化防止」等について、分かり易く説明しました。

実施箇所

^{みやざきし}宮崎県宮崎市 ^{あおき}宮崎市立櫛小学校

【宮崎森林管理署】



木の名前当てクイズの様子



児童からの感謝の言葉の様子

8 地域との連携を推進します

(1) 国有林野の貸付けや売払い

農林業をはじめとする地域産業の振興、住民の福祉の向上等を目的に、国有林野の貸付けを行っています。

林野については、森林の持つ公益的機能保全等にも十分に配慮しながら、道路やダム等の公共用地として売払いを行っています。

庁舎敷地等の土地については、事業遂行上不可欠なものを除き、可能な限り売り払う方針の下で、組織の再編に伴う廃止事務所跡地等の売払いに努めています。

事例 国有林野の売払い

南大隅町に貸付けしていた町道敷を同用地として売払いました。

売払い箇所

きもつきぐんみなみおおすみちよう さ た
鹿児島県肝属郡南大隅町佐多

【大隅森林管理署】



(2) 森の巨人百選

林野庁では平成12年に「森の巨人たち百選」を選定し、九州からは次世代に残すべき国有林内の代表的な巨樹として20本が選定されました。これらの巨樹は地域の豊かな自然のシンボルとして、地域が一体となった保全活動が行われています。

事例 巨樹巨木への遊歩道整備

福岡市、久山町、新宮町に位置する立花山には、巨樹巨木に指定されている「大クス」があり、ハイキングコースとして多くの市民が訪れています。福岡森林管理署では、地元団体と連携して、林内の看板の設置、歩道の整備に取り組んでいます。

平成21年9月、大雨で流失した栈道の架替えを実施しました。また、平成22年3月には、地元団体と協働して歩道上等の倒木、立枯木、枯枝の除去、歩道の修理及び環境整備を実施しました。



実施箇所
かすやぐんしんぐうまち
福岡県糟屋郡新宮町外
たちほなやま
立花山国有林外
【福岡森林管理署】

巨木の保全のための看板、ロープの設置



栈橋を新設し架け替えした様子

(3) 民・国連携による森林整備

森林・林業の再生を図るため、民有林と国有林、上流域と下流域が連携して、森林の整備・保全や林業・木材産業の振興等に取り組む「森林の流域管理システム」を推進しています。

事例 森林共同施業団地の設定

この取組の一環として、九州地域における森林の持つ多面的機能の維持増進に向け、森林所有者等が連携、協力していく観点から、(独)森林農地整備センター、日本製紙(株)、住友林業(株)、王子製紙(株)、王子木材緑化(株)及び九州横井林業(株)の6社との間で、「九州地域における森林整備の推進に関する包括的な覚書」(以下、「覚書」)を平成21年9月に締結しました。

このことを受けて、平成22年3月「九州フォレスト・コンファレンス」を開催し、覚書締結者のほか、九州で意欲的に林業経営に取り組んでいる森林所有者の方々との情報交換を行うとともに、これら関係者とのネットワークの構築を進めるための取組を行いました。また、覚書の締結を受け、民・国が連携して効率的な作業道の開設や間伐等を推進するため、熊本県内の五木地域において「五木地域森林整備推進協定」(平成21年9月)を、長崎県内の対馬島において「対馬流域森林整備推進協定」(平成22年3月)を、それぞれ締結しました。

これらの取組を通じて、民有林関係者の方々との情報の交換や共有化、民有林との森林共同施業団地を設定して効率的な作業道の開設や間伐を推進するなど、九州地域における民国が連携した森林整備を進めることとしています。



九州地域における森林整備の推進に関する覚書等の調印式の模様



五木地域森林整備推進協定締結の記事



対馬流域森林整備推進協定締結の模様



九州フォレスト・コンファレンスの模様

資料

1 平成21年度 国有林野面積及び機能類型別面積

機能類型区分		面積 (万ha)	割合 (%)	
公益林	国土保全林	国土保全タイプ	11	22
		水源かん養タイプ	26	48
		小計	37	70
	森林と人との共生林	自然維持タイプ	7	13
		森林空間利用タイプ	2	4
		小計	9	17
計		46	87	
資源の循環利用林		6	12	
その他		1	1	
合計		53	100	

注：その他は、沖縄に所在する国有林で機能類型区分していない森林。

面積は、平成22年4月1日現在の数値。

四捨五入の関係で合計が一致しない場合がある。

2 平成21年度 機能類型別の間伐の実施状況

(単位：千m³)

区分	平成21年度		平成20年度(参考)	
		うち保育間伐		うち保育間伐
国土保全林	1128	(469)	851	(274)
森林と人との共生林	37	(23)	29	(15)
資源の循環利用林	94	(50)	153	(44)
間伐計	1259	(542)	1,033	(333)

3 平成21年度 更新・保育の実施状況

(単位：ha)

区分		平成21年度		平成20年度(参考)	
更新	人工造林	372	-	401	-
	天然更新	107	-	116	-
	計	479		517	
保育	下刈	2,072	(170)	2,055	(133)
	つる切り・除伐	3,427	(686)	2,246	(937)
	計	5,499	(856)	4,301	(1,070)

注：1 ()内は治山費による実行で内書き

2 面積は実行面積

4 平成21年度 森林環境教育の取組状況

連携機関	回数	参加者数	主な取り組み内容
保育園・幼稚園	2	85	紙芝居を用いた森林教室、木工教室、体験林業等。
小学校	38	1,639	紙芝居を用いた森林教室や本立て等の木工教室、植樹体験等。
中学校	9	230	森林教室や除伐、枝打ち等の体験林業、職場見学等。
高校・大学	6	125	除伐、保育間伐等の体験林業、森林教室。
その他	13	593	森林教室や枝打ち等の体験林業、森林観察等。

注：その他は教育委員会、一般、少年自然の家等

5 平成21年度 ふれあいの森協定締結状況

森林管理署	協定締結団体	名称	面積 (ha)
福岡	奈多植林会	奈多浦の森	3.94
	シャープエレクトロニクスマーケティング(株)九州統括支店	シャープグリーンクラブ高祖の森	1.74
佐賀	特定非営利活動法人 災害通信ネットワーク森林監視隊福岡・佐賀支部	森林監視隊ふれあいの森	15.60
	特定非営利活動法人 サガアウトドアガイドクラブ	コンピカの森	6.23
熊本	NPO特定非営利活動法人 災害通信ネットワーク	五輪の森	1.00
	特定非営利活動法人 NPO21くまもと金峰・有明環境会議	金峰有明の森	1.60
	(社)熊本県青年塾	白山水源の森	1.02
	食とみどり・水を守る熊本県民会議	食とみどり・水を守る熊本県民会議ふれあいの森	18.79
	ライオンズクラブ国際協会337D地区1R-4Z	ライオンズの森	1.21
大分西部	特定非営利活動法人 碧い海の会	碧い海と深緑の森	1.97
	特定非営利活動法人 豊前の国建設倶楽部	名称未定	3.13
大分	大分グリーンヘルパーの会	大分水分ふれあいの森	1.76
	特定非営利活動法人 碧い海の会	碧い海の会ふれあいの森	4.93
宮崎北部	日向市ふるさとの自然を守る会	お倉ヶ浜ふれあいの森	39.83
宮崎	宮崎市みどり推進会議	石崎浜ふれあいの森	3.04
	日本労働組合総連合会宮崎県連合会	守ろう県民の財産白砂青松の森	5.87
宮崎南部	にわとこの会	快気祝いの森	1.14
鹿児島	吉松自然を考える会	きりしまヤイロの森	9.36
	かごしまグリーンヘルパーの会	ながお遊樹の森	16.02

注：平成22年3月31日現在

6 平成21年度 松くい虫の被害状況と対策

区 分		平成21年度	平成20年度 (参考)
松くい虫被害 (百m ³)		86	58
防 除	特別防除 (ha)	1981	2,385
	地上散布 (ha)	423	376
駆 除	伐倒駆除 (百m ³)	54	39
	特別伐倒駆除 (百m ³)	51	2

注：特別防除とは、薬剤を航空機により散布する防除。

：特別伐倒駆除とは、被害木を焼却、破砕することで被害木内の幼虫を駆除すること。

7 平成21年度 保安林の指定状況

保安林の種類	面積 (千ha)
水源かん養	416
土砂流出防備	24
土砂崩壊防備	2
その他の保安林	45
総面積	487
(重複を除く 実面積計)	455

注：平成22年3月31日現在
官行造林は除く。

8 平成21年度 保護林の設定状況

保護林の種類	箇所数	面積 (百ha)	代表例
森林生態系保護地域	5	350	そぼさん 祖母山・傾山・大崩山周辺、屋久島、 いりおもてしま 西表島、いなおだけ 稲尾岳周辺、綾
森林生物遺伝資源保存林	3	136	きゅうしゅうちゅうおうさんち 九州中央山地、たかくまやま 高隈山、きりしまやま 霧島山
林木遺伝資源保存林	36	19	おに 鬼の目山、めやま 神屋、かみや 尾鈴、あすず 三京岳
植物群落保護林	38	32	ふげんだけ 普賢岳、だんじょくんとう 男女群島、きんぼうざん 金峰山、しらがだけ 白髪岳、つしましらだけ 対馬白嶽
特定動物生息地保護林	3	3	みたけ 御岳、ないだいじん 内大臣、いちふさ 市房
郷土の森	9	5	いなづまやま 稲妻山、もろつかやま 諸塚山
合計	94	544	

注：平成22年4月1日現在。

四捨五入により面積の合計が一致しない場合がある。

9 林道延長

区分	平成21年度	
	新設	総数
箇所数	38	1,543
延長(km)	26	5,083

10 収穫量状況 (単位:千m3)

区分	平成21年度	平成20年度 (参考)
主伐	291	250
間伐	1,260	1,033
合計	1,551	1,283

11 平成21年度 林産物販売の状況

区分	平成21年度			平成20年度(参考)		
	数量 (千m3)	単価 (百円/m3)	金額 (百万円)	数量 (千m3)	単価 (百円/m3)	金額 (百万円)
立木販売	95	25	234	107	21	224
素材販売	269	90	2,418	239	102	2,440
その他	-	-	67	-	-	43
林産物収入計	-	-	2,719	-	-	2,707

1.2 平成21年度 レクリエーションの森の設定状況

種 類	箇所数	面積 (h a)	代表例
自然休養林	8	9,886	くまもと、 ^ゆ ふつるみだけ、 ^{やく} しま、 ^{いり} おもて 由布鶴見岳、屋久島、西表
自然観察教育林	2	113	^{きり} しま 霧島
風景林	22	2,697	^{むか} ばき 行藤、くじゅう山
森林スポーツ林	1	49	^{にし} うら 西ノ浦
野外スポーツ地域	2	328	^{むこう} さかやま ^{ひと} ば 向坂山、一ツ葉
風致探勝林	11	1,986	^{にし} まつばら 虹の松原
その他	40	14	
合計	86	15,073	

1.3 平成21年度 九州森林管理局の収支

(単位:百万円)

収 入			支 出		
科 目	平成21年度	平成20年度 (参考)	科 目	平成21年度	平成20年度 (参考)
業 務 収 入	2,818	2,987	給 与 経 費 等	9,275	9,844
林 野 等 売 り 払 い 代	822	930	業 務 費	1,470	1,243
財 産 貸 付 料 等 収 入	811	817	森 林 環 境 ・ 居 住 整 備 事 業 費	11,797	7,205
雑 収 入	83	111	林 道 施 設 等 災 害 復 旧 事 業 費	457	776
一 般 会 計 より 受 入 小 計	29,368	23,457	そ の 他	1,669	1,548
一 般 会 計 より 受 入 (国 有 林)	20,201	15,458	治 山 事 業 費	7,816	6,476
治 山 勘 定 より 受 入 (治 山)	9,167	7,999	利 子 ・ 償 還 金	17,358	16,532
地 方 公 共 団 体 負 担 金 収 入	541	438			
前 年 度 剰 余 金 受 入		-			
治 山 勘 定 より 受 入		-			
借 入 金 (借 換)	16,030	14,999			
合 計	50,473	43,739	合 計	49,842	43,624

注：合計は、四捨五入の関係で必ずしも一致しない。