

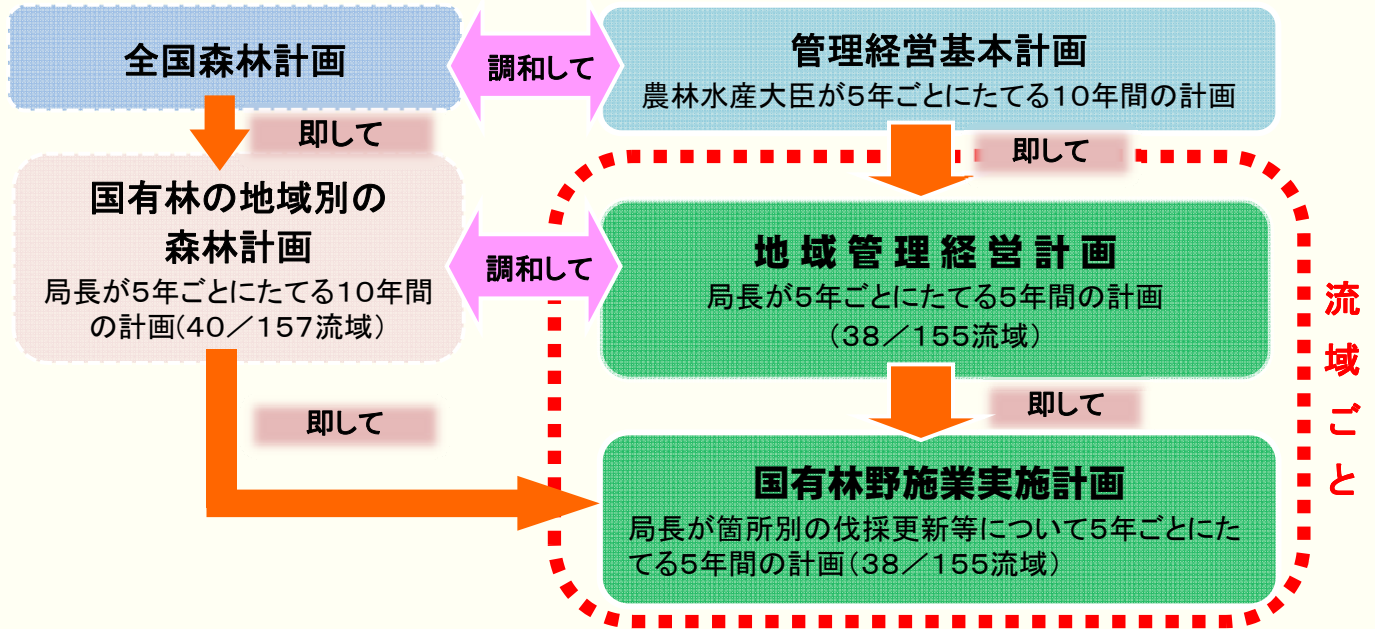
# 平成26年度策定 地域管理経営計画等の概要

近畿中国森林管理局 兵庫森林管理署

## 円山川森林計画区

### はじめに

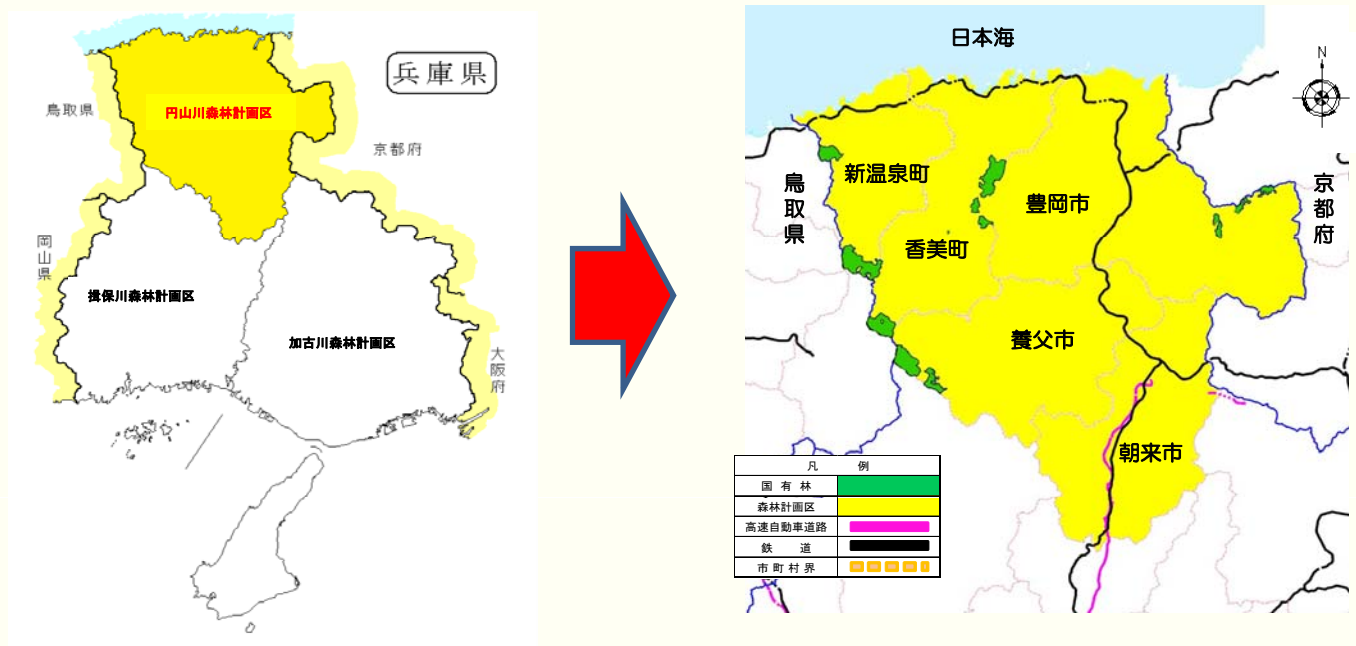
近畿中国森林管理局では、管内の38森林計画区について、5年毎に「地域管理経営計画」と「国有林野施業実施計画」を策定しています。



### 円山川森林計画区の特徴

円山川森林計画区の国有林野4,296haは、兵庫県北部に位置する鳥取県境沿いの脊梁付近と、県東部の京都府との県境付近に散在しています。

計画区の森林全体に占める国有林野の割合は2%で、水源涵養タイプと山地災害防止タイプの森林が82%を占め、水源涵養や国土保全などの公益的機能の発揮に重要な役割を担っています。

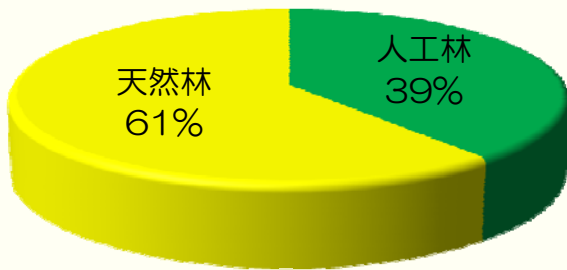


## 森林の現況

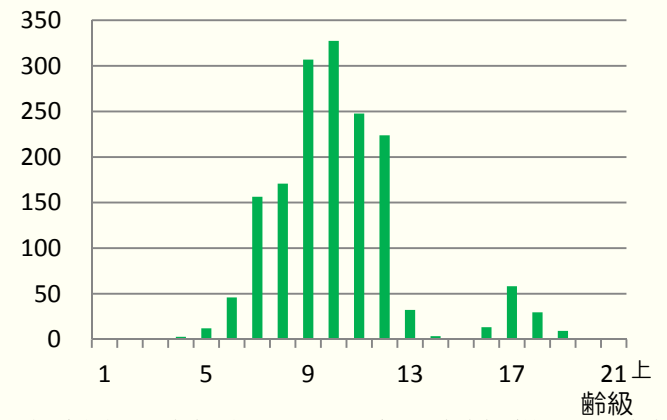
○ 森林構成は、林地面積の39%がスギを主体とする人工林で、61%がブナなどの広葉樹天然林となっています。

なお、人工林の約6割が、間伐の対象林分となっています。

人工林・天然林の面積割合



面積 人工林年齢別面積



注：年齢級とは、5年をひとくくりにし、林齢1～5年生を1年齢級、6～10年生を2年齢級、以下、3年齢級、4年齢級と続く

## 計画策定のポイント

- 新たに、水山ブナ・ナツツバキ植物群落保護林を5.04haを設定し、貴重な植物群落の保護を図ります。
- 保護林を連結させた、上流から下流までの植生の連続性を確保することにより、きめ細やかな森林生態系ネットワークの形成に努めるため、新たに、2.38ha（延長にして530m）の溪畔保全プロジェクト林を設定します。
- レクリエーションの森については、渓谷やブナなどの高齢級天然林の優れた自然景観を有した森林を、「風景林」として7箇所設定しています。

水山ブナ・ナツツバキ植物群落保護林








畑ヶ平懸崖風景林



# I 国有林野の管理経営に関する基本的な事項

## 1 機能類型に応じた管理経営

公益的機能の維持増進を旨とした管理経営を行うため次のとおり機能類型区分を行い、各機能の発揮を目的とした管理経営を行います。

<p><b>山地災害防止タイプ</b></p> <p>災害に強い国土基盤の形成、安全で快適な国民生活を確保することを重視する観点から山地災害防止機能及び土壌保全機能の発揮を第一とすべき国有林野です。</p> 	<p><b>自然維持タイプ</b></p> <p>生態系としての森林の重要性を踏まえた生物多様性の保全を図る観点から、生物多様性の保全機能の発揮を第一とすべき国有林野です。</p> 	<p><b>森林空間利用タイプ</b></p> <p>国民に憩いと学びの場を提供したり、豊かな自然景観や歴史的風致を構成したりする観点から、保健・文化・レクリエーション機能の発揮を第一とすべき国有林野です。</p> 	<p><b>快適環境形成タイプ</b></p> <p>騒音や粉塵等から地域の快適な生活環境を保全する観点から、快適環境形成機能の発揮を第一とすべき国有林野です。</p> 	<p><b>水源涵養タイプ</b></p> <p>良質な水の安定供給を確保する観点から、水源涵養機能を全ての国有林野において発揮が期待される基礎的な機能と位置づけ、他のタイプに掲げるものを除く全ての国有林野です。</p> 
---	--	---	---	--

円山川森林計画区の機能類型別森林面積

区分	山地災害防止タイプ	自然維持タイプ	森林空間利用タイプ	快適環境形成タイプ	水源涵養タイプ	合計
面積(ha)	1,146	259	546	—	2,340	4,291
比率(%)	27	6	13	—	55	100

注：四捨五入により内訳と合計が合わないことがあります。

## 2 森林の流域管理システムの下での森林・林業再生に向けた貢献

森林計画の策定及び同計画に基づく各種事業の実施に当たっては、流域森林・林業活性化協議会等の場を通じて、府県、市町村等との密接な連携を図りながら、我が国の森林・林業の再生に貢献していくため、民有林に係る施策との一体的な推進を図りつつ、組織・技術力、資源を活用した民有林の経営に対する支援等に積極的に取り組みます。

- ① 低コスト化を実現する施業モデルの展開と普及
- ② 林業事業体の育成
- ③ 民有林と連携した施業の推進
- ④ 森林・林業技術者等の育成
- ⑤ 林業の低コスト化等に向けた技術開発



美方郡美しい森林づくり推進協定締結式の様子

### 3 主要事業

伐採については、主伐で17ha（約4千 $m^3$ ）、間伐で524ha（約5万 $m^3$ ）を計画します。

種 類		第5次 計 画	第4次 計 画
伐採総量	主 伐	17ha ( 4,064 $m^3$ )	—
	間 伐	524ha (50,307 $m^3$ )	514ha (39,923 $m^3$ )



主伐（皆伐）箇所：水山国有林（香美町）



間伐箇所：奥山国有林（養父市）

種 類		第5次 計 画	第4次 計 画
更新総量	人工造林	17.00ha	—
	天然更新	—	—
保 育	下 刈	51.00ha	—
	除 伐	—	—
林道事業	開 設	—	—
	改 良	—	—
治山事業	保全施設	9箇所	1箇所
	保安林整備	—	—

- 注・主伐とは、利用期に達した樹木を伐採し収穫すること。間伐と異なり伐採した後に更新を行う。  
 ・間伐とは、育てようとする樹木どうしの競争を軽減するため、混み具合に応じて一部の樹木を伐採すること。  
 ・更新とは、伐採等により樹木がなくなった箇所において、植林を行うことや自然力の活用等により森林の世代が替わること。  
 ・除伐とは、育てようとする樹木の成長を妨げる他の樹木を刈り払う作業。通常、育てようとする樹木の枝葉が互いに接する状態になるまでの間に行う。

## Ⅱ 国有林野の維持及び保存に関する事項

### 1 森林巡視

森林巡視、山火事の防止、森林病虫害や鳥獣被害の把握、廃棄物の不法投棄への対応、保安林の適切な管理等に努めます。

また、地元住民、地方自治体、ボランティア等との協力・連携を図るとともに、入林者への山火事や不法投棄の防止意識の啓発等に努めます。



山火事防止活動

畑ヶ平国有林(新温泉町)

### 2 森林病虫害の駆除又はそのまん延の防止

マツクイムシやカシノナガクイムシ等の森林病虫害による森林被害に対する被害の未然防止、早期発見及び早期防除に努めます。



カシノナガクイムシ被害木の燻蒸処理

本谷奥国有林(香美町)

### 3 保護林

原生的な森林生態系からなる自然環境の維持、動植物の保護、遺伝資源の保存、施業及び管理技術の発展等に特に資することを目的として「保護林」を設定しています。

なお、新たに、水山ブナ・ナツツバキ植物群落保護林を約5ha設定し貴重な植物群落の保護を図ります。

種類	名称	特徴等	国有林名 (市町村)	面積 (ha)
植物群落保護林	四ヶノ仙奥山高地湿原等植物群落保護林	古千本スギ、古生沼高地湿原の保護	四ヶノ仙、奥山(養父市)	4.41
//	氷ノ山・三の丸ブナ植物群落保護林	ブナ、オオバクロモジ群落の天然林の保護	四ヶノ仙、奥山(養父市)	225.38
//	木地屋敷ブナ植物群落保護林	ブナを主体とする天然林の保護	水山(香美町)	23.67
//	水山ブナ・ナツツバキ植物群落保護林	ブナ、ナツツバキが混生する天然林の保護	水山(香美町)	5.04 (新設)



水山ブナ・ナツツバキ植物群落保護林

水山国有林(香美町)



四ヶノ仙奥山高地湿原等植物群落保護林

古千本スギ

四ヶノ仙、奥山国有林(養父市)



木地屋敷ブナ植物群落保護林

水山国有林(香美町)

注・林木遺伝資源保存林とは、林業樹種と希少樹種の保存を目的とする保護林。  
・植物群落保護林とは、希少な高山植物、学術上価値の高い樹木群等の保存を目的とする保護林。

### 4 緑の回廊

個々の保護林等を連結して、野生動植物の生育・生息地の拡大と相互交流を促し、保護林の働きをより高度に発揮させ、効果的に森林生態系の保護・保全を図るため、「緑の回廊」を設定しています。



東中国山地緑の回廊



奥山国有林(養父市)

名称	延長 (km)	面積 (ha)	備考
東中国山地緑の回廊	10	1,119.37	東中国山地緑の回廊全体 42km 7,061ha

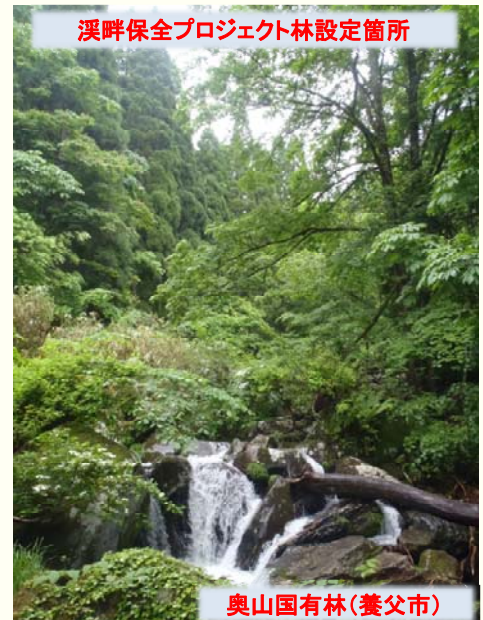


ツキノワグマ

## 5 溪畔保全プロジェクト林

奥山国有林に保護林と連結させた、上流から下流までの植生の連続性を確保することにより、きめ細やかな森林生態系ネットワーク形成に努めるため、新たに、2.38ha(延長にして 530m)の溪畔保全プロジェクト林を設定します。

名称	国有林名 (市町村)	面積 (ha)	設定延長
溪畔保全プロジェクト林	奥山 (養父市)	2.38	530m



## Ⅲ 林産物の供給に関する事項

### 木材の計画的な供給

列状間伐、路網、高性能林業機械の3つを組み合わせた低コストで効率的な間伐を推進し、木材の計画的な供給に努めます。

また、人工林資源の成熟に伴い主伐を推進することにより、木材供給量が増加することを踏まえ、安定供給や新たな需要開拓に貢献するものとなるよう効果的な供給に努めるとともに、伐採搬出についても、林地保全に十分配慮した搬出に努めます。



## Ⅳ 国有林野の活用に関する事項

### 保健・文化・教育的な活動への利用の推進

自然環境が優れ、森林浴や自然観察等に適したものと及び快適な生活環境を保全・形成する上で重要な役割を果たしている国有林野を「レクリエーションの森」として選定し、広く国民の利用に提供します。

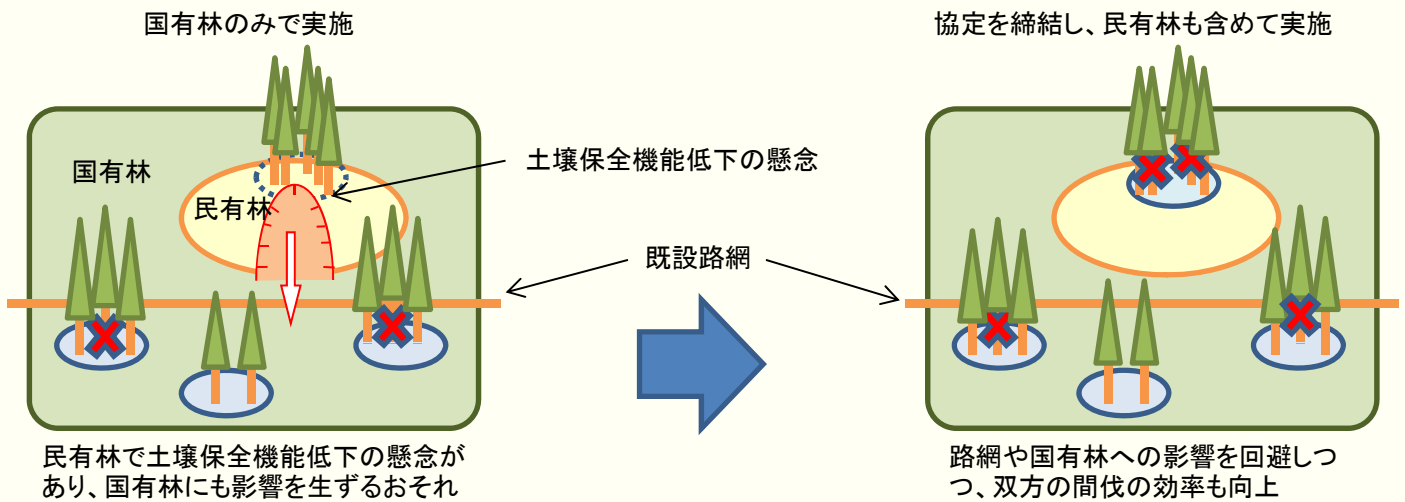
種類	名称	国有林名 (市町村)	面積 (ha)
風景林	氷ノ仙	桑ヶ仙(香美町)	12.47
〃	扇ノ山	畑ヶ平(新温泉町)	27.62
〃	仏ヶ尾	畑ヶ平(新温泉町)	86.51
〃	畑ヶ平懸崖	畑ヶ平(新温泉町)	50.33
〃	霧ヶ滝・赤滝	畑ヶ平(新温泉町)	32.92
〃	小代溪谷	桑ヶ仙(香美町)	61.40
〃	三川山	三川山奥(香美町)	275.07



## V 公益的機能維持増進協定に基づく林道の開設その他 国有林野と一体として整備及び保全を行うことが相当と 認められる民有林野の整備及び保全に関する事項

国有林野の中に介在地として所在する民有林野の所有者等と「公益的機能維持増進協定」を締結し、路網を整備し、間伐などの施業を民有林野と一体的に実施する取組を推進します。

また、民有林野の所有者等へも原則として相応の費用負担を求めるなど、合理的な役割分担の下での国有林野と一体的な森林整備及び保全の実施に向けた条件整備を進めることとします。



## VI 国民の参加による森林の整備に関する事項

### 自主的な森林整備等へのフィールドの提供

森林に対する関心が高まり、ボランティア活動等を通じて一般市民が森林づくりに参加する取組が増加しています。このような取組は森林整備への貢献に加え、森林や林業に対する理解の増進を図る上で重要なものです。

このため、NPOや企業等が行う自主的な森林整備等のフィールドとして、「ふれあいの森」、「社会貢献の森」、「多様な活動の森」の設定に努めます。

設定の目的	名称	国有林名 (市町村)	面積 (ha)
ふれあいの森	畑ヶ平ふれあいの森	畑ヶ平(新温泉町)	18.40
多様な活動の森	桑ヶ仙多様な活動の森	桑ヶ仙(香美町)	12.40

#### 【本冊子に関するお問合せ先】



国民の森林・国有林

〒530-0042 大阪府大阪市北区天満橋1丁目8番75号

林野庁 近畿中国森林管理局 計画保全部 計画課 Tel(代): 050-3160-6700

〒671-2573 兵庫県宍粟市山崎町今宿100-1

林野庁 近畿中国森林管理局 兵庫森林管理署

Tel(代): 050-3160-6170