

高取山国有林外森林整備事業（保護）

閱 覧 図 書

1. 入札者注意書
2. 森林整備事業請負契約書（案）
3. 参考資料

奈良森林管理事務所

(素材生産及び造林事業)

入札者注意書

入札者（代理人を含む。以下同じ。）は、入札公告、入札説明書、仕様書、契約書案及び本書記載事項等、当発注機関が提示した条件を熟知のうえ、入札してください。

1. 入札者は、私的独占の禁止及び公正取引の確保に関する法律（昭和22年法律第54号）等に抵触する行為を行ってはならない。
2. 入札者は、入札に当たっては、競争を制限する目的で他の入札参加者と入札価格又は入札意思についていかなる相談も行わず、独自に入札価格を定めなければならない。
3. 入札者は、落札決定前に他の入札参加者に対して入札価格を意図的に開示してはならない。
4. 入札書は所定の用紙を使用し、入札物件番号毎に別葉にすること。
ただし、電子調達システムによる入札参加者は、同システムにおいて入札書を作成すること。
5. 入札書には、入札者が消費税及び地方消費税に係る課税業者であるか、免税業者であるかを問わず、各入札者が見積もった契約金額の110分の100に相当する金額を記載すること。
ただし、落札決定に当たっては入札書に記載された金額に当該金額の100分の10に相当する額を加算した金額（当該金額に1円未満の端数があるときは、その端数を切り捨てた金額）をもって落札金額（契約金額）とする。
6. 入札者は、入札書提出前に競争参加資格があることが確認された旨の通知書の写しを提出すること。
7. 本人以外の代理人が入札するときは、入札前に予め委任状又は委任権限を証明した書類を提出すること。また、入札書には代理人の記名を必ず行うこと。
8. 入札・開札の時刻は、入札会場の時計に基づく。
9. 入札者は、暴力団排除に関する誓約事項（別紙）について入札前に確認しなければならない。入札書の提出をもってこれに同意したものとする。
10. 次の各号の一に該当する入札書は、これを無効とする。
 - (1) 入札公告等に示した競争に参加する資格を有しない者のした入札書
 - (2) 指名競争の場合において指名をしていない者の提出した入札書
 - (3) 入札金額、入札物件名、入札物件番号を付した場合にあっては入札物件番号の記載のない入札書。
 - (4) 入札者の記名を欠く入札書。または、委任状又は委任権限を証明した書類を提出している場合は、入札者及び代理人の記名を欠く入札書。
 - (5) 委任状を持参しない代理人のした入札書
 - (6) 誤字、脱字等により意思表示が不明瞭である入札書
 - (7) 入札金額の記載を訂正した入札書
 - (8) 入札時刻に遅れてした入札、又は郵便入札の場合に、定められた日時までに指定された場所に到達しなかった入札書
 - (9) 入札書に添付して内訳書を提出することが求められている場合にあっては、未提出である者又は提出された内訳書に不備があると認められる者のした入札書

- (10) 明らかに連合によると認められる入札書
 - (11) 同一事項の入札について、入札者が2通以上なした入札書
 - (12) 入札保証金（その納付に代え予決令第78条に基づき提供される担保を含む。以下同じ。）の納付が必要な場合において、同保証金の納付がないか、又はその納付金額が不足しているとき。
 - (13) 国を被保険者とする入札保証保険契約の締結により入札保証金が免除される場合において、当該入札保証保険証券の提出がないか、又はその保険金額が不足しているとき。
 - (14) 入札保証金又は入札保証保険証券が定められた日時までに、指定された場所に到達しなかったとき。
 - (15) 暴力団排除に関する誓約事項（別紙）について、虚偽又はこれに反する行為が認められた入札。
 - (16) その他入札に関する条件に違反した入札
11. 一旦提出した入札書は、引き換え、変更又は取り消しをすることができない。
 12. 開札前に入札者から錯誤等を理由として、自らのした入札書を無効にしたい旨の申し出があっても受理しない。また、落札宣言後は、錯誤等を理由に入札の無効の申し出があっても受理しない。
 13. 開札は、入札者の面前で行う。ただし、入札者が立ち会わない時は、入札事務に関係のない職員を立ち会わせて開札する。
 14. 開札の結果、予定価格に達するものがない場合は、再度の入札を行うことがある。その場合、無効の入札をした者は参加することができない。
 15. 予定価格が1千万円を超える工事又は製造その他の請負契約に係る入札については、低入札価格調査制度があり、次による。
 - (1) 予定価格が1千万円を超える製造その他の請負契約に係る入札において、落札となるべき者の入札価格によっては、落札の決定を保留し、調査の結果、当該契約の内容に適合した履行がなされない恐れがあると認められるとき、又はその者と契約を締結することが公正な取引の秩序を乱すこととなる恐れがあつて、著しく不相当であると認められるときは、最低額の入札者であっても落札者とならない場合がある。
 - (2) (1)の当該契約の内容に適合した履行がなされない恐れがある入札又はその者と契約を締結することが公正な取引の秩序を乱すこととなる恐れがある入札を行った者は、当発注機関の調査に協力しなければならない。
 - (3) (1)により、落札決定を保留している期間中、入札者は入札を撤回することができない。
 - (4) (1)の場合において、後日落札者を決定したときは、入札者に通知する。
 16. 落札となるべき同価格（総合評価落札方式による場合は「同評価値」）の入札をした者が2人以上あるときは、「くじ」により落札者を決定する。

なお、この場合、同価格（同評価値）の入札をした者のうち、くじを引かない者、入札に立ち会わない者があるときは、これに代わって入札執行事務に関係のない職員にくじを引かせ落札者を決定する。
 17. 契約の成立は、契約書に双方記名押印したときとする。
 18. 落札者が契約を結ばないときは、入札保証金又は入札保証保険証券が納付されている場合は当該入札保証金又は入札保証保険証券は国庫に帰属するものとし、入札保証金又は入札保証保険証券が納付されていない場合は落札金額（入札書に記載した金額の100分の110に相当する金額）の100分の5に相当する金額を違約金として徴収する。

19. 入札者が入札場を離れる場合は、必ず入札執行者に連絡すること。
20. 入札者が連合し、又は連合するおそれがあり、その他入札を公正に行うことができない事情があると認めるときは、入札の執行を中止する。
21. このほか不明の点は、入札前に問い合わせること。

別紙

暴力団排除に関する誓約事項

当社（個人である場合は私、団体である場合は当団体）は、下記1及び2のいずれにも該当せず、また、将来においても該当しないことを誓約します。

この誓約が虚偽であり、又はこの誓約に反したことにより、当方が不利益を被ることとなっても、異議は一切申し立てません。

また、貴省の求めに応じ、当方の役員名簿（有価証券報告書に記載のもの。ただし、有価証券報告書を作成していない場合は、役職名、氏名及び生年月日の一覧表）を警察に提供することについて同意します。

記

1 契約の相手方として不適当な者

- (1) 法人等（個人、法人又は団体をいう。）の役員等（個人である場合はその者、法人である場合は役員又は支店若しくは営業所（常時契約を締結する事務所をいう。）の代表者、団体である場合は代表者、理事等、その他経営に実質的に関与している者をいう。以下同じ。）が、暴力団（暴力団員による不当な行為の防止等に関する法律（平成3年法律第77号）第2条第2号に規定する暴力団をいう。以下同じ。）又は暴力団員（同法第2条第6号に規定する暴力団員をいう。以下同じ。）であるとき
- (2) 役員等が、自己、自社若しくは第三者の不正の利益を図る目的、又は第三者に損害を加える目的をもって、暴力団又は暴力団員を利用するなどしているとき
- (3) 役員等が、暴力団又は暴力団員に対して、資金等を供給し、又は便宜を供与するなど直接的あるいは積極的に暴力団の維持、運営に協力し、若しくは関与しているとき
- (4) 役員等が、暴力団又は暴力団員であることを知りながらこれを不当に利用するなどしているとき
- (5) 役員等が、暴力団又は暴力団員と社会的に非難されるべき関係を有しているとき

2 契約の相手方として不適当な行為をする者

- (1) 暴力的な要求行為を行う者
- (2) 法的な責任を超えた不当な要求行為を行う者
- (3) 取引に関して脅迫的な言動をし、又は暴力を用いる行為を行う者
- (4) 偽計又は威力を用いて契約担当官等の業務を妨害する行為を行う者
- (5) その他前各号に準ずる行為を行う者

上記事項について、入札書の提出をもって誓約します。

森林整備事業請負契約書（案）

1. 事業名 高取山国有林外森林整備事業（保護）
2. 事業場所 別紙位置図のとおり
3. 事業量 別紙可分事業内訳書のとおり
4. 事業期間 契約締結日の翌日から
令和 6年 8月30日
ただし、作業種別又は箇所別の事業期間は、別紙事業内訳書のとおり
5. 請負金額 ￥. ー
(うち取引に係る消費税及び地方消費税（以下「消費税」という。）額￥. ー)
- 〔注〕 「取引に係る消費税額」は、消費税法第28条第1項及び第29条並びに地方税法第72条の82及び第72条の83の規定に基づき算出したもので、請負金額に10/110を乗じて得た額である。
()の部分は、請負者が課税業者である場合に使用する。
6. 選択条項 別冊約款中選択される条項は次のとおりである。
(適用されるものは○印、削除されるものは×印。)

適用削除の区分	選 択 事 項	選択条項
×	契約保証金の納付	第4条第1項第1号
×	契約保証金の納付に代わる担保となる有価証券等の提供	第4条第1項第2号
×	銀行、甲が確実と認める金融機関等の保証	第4条第1項第3号
×	公共工事履行保証証券による保証	第4条第1項第4号
×	履行保証保険契約の締結	第4条第1項第5号
×	支給材料及び貸与品	第15条
×	前金払 分の 以内	第35条第1項
×	中間前金払	第35条第4項
×	部分払 分の 以内	第38条
×	国庫債務負担行為に係る契約の特則	第40条

※ 国庫債務負担行為に係る契約にあたっては、別紙を添付する。

7. 特約事項

- (1) 請負代金は、近畿中国森林管理局において支払うものとする。
- (2) 伐倒木の持ち出しは禁止する。
- (3) 使用材料は書面により報告し、必ず承認を受けること。
- (4) 暴力団排除に関する特約条項は別紙のとおり。

上記の作業について、発注者と請負者は、各々の対等な立場における合意に基づいて、本契約書及び令和 6年 3月 27日付けで交付した国有林野事業造林事業請負契約約款によって公正な請負契約を締結し、信義に従って誠実にこれを履行するものとする。

また、請負者が共同事業体を結成している場合には、請負者は、別紙共同事業体協定書により契約書記載の事業を共同連帯して請け負う。

本契約の証として本書 2通を作成し、当事者記名押印の上、各自 1通を保有する。

令和 年 月 日

発注者 (住所) 奈良県奈良市赤膚町1143-20

(氏名) 分任支出負担行為担当官
近畿中国森林管理局
奈良森林管理事務所長 中井 昌之

請負者 (住所)

(氏名)

暴力団排除に関する特約条項

(属性要件に基づく契約解除)

第1条 甲（発注者をいう。以下以下同じ。）は、乙（請負者をいう。以下同じ。）が次の各号の一に該当すると認められるときは、何らの催告を要せず、本契約を解除することができる。

- (1) 法人等（個人、法人又は団体をいう。）の役員等（個人である場合はその者、法人である場合は役員又は支店若しくは営業所（常時契約を締結する事務所をいう。）の代表者、団体である場合は代表者、理事等、その他経営に実質的に関与している者をいう。以下同じ。）が、暴力団（暴力団員による不正な行為の防止等に関する法律（平成3年法律第77号）第2条2号に規定する暴力団をいう。以下同じ。）又は暴力団員（同法第2条第6号に規定する暴力団員をいう。以下同じ。）であるとき。
- (2) 役員等が、自己、自社若しくは第三者の不正の利益を図る目的、又は第三者に損害を加える目的をもって、暴力団又は暴力団員を利用するなどしているとき。
- (3) 役員等が、暴力団又は暴力団員に対して、資金等を供給し、又は便宜を供与するなど直接的あるいは積極的に暴力団の維持、運営に協力し、若しくは関与しているとき。
- (4) 役員等が、暴力団又は暴力団員であることを知りながらこれを不当に利用するなどしているとき。
- (5) 役員等が、暴力団又は暴力団員と社会的に非難されるべき関係を有しているとき。

(行為要件に基づく契約解除)

第2条 甲は、乙が自ら又は第三者を利用して次の各号の一に該当する行為した場合は、何らの催告を要せず、本契約を解除することができる。

- (1) 暴力的な要求行為。
- (2) 法的な責任を超えた不当な要求行為。
- (3) 取引に関して脅迫的な言動をし、又は暴力を用いる行為。
- (4) 偽計又は威力を用いて契約担当官等の業務を妨害する行為。
- (5) その他前各号に準ずる行為。

(表明確約)

第3条 乙は、第1条の各号及び第2条各号のいずれにも該当しないことを表明し、かつ、将来にわたっても該当しないことを確約する。

- 2 乙は、前2条各号の一に該当する行為を行った者（以下「解除対象者」という。）を再請負人等（再請負人（再請負が数次にわたるときは、全ての再請負人を含む。）受任者（再委任以降の全ての受任者を含む。）及び再請負人若しくは受任者が当該契約に関して個別に契約する場合の当該契約の相手方をいう。以下同じ。）としないことを確約する。

(再請負契約等に関する契約解除)

第4条 乙は、契約後に再請負人等が解除対象者であることが判明したときは、直ちに当該再請負人等との契約を解除し、又は再請負人等に対し当該解除対象者（再請負人）との契約を解除させるようにしなければならない。

- 2 甲は、乙が再請負人等が解除対象者であることを知りながら契約し、若しくは再請負人等の契約を承認したとき、又は正当な理由がないのに前項の規定に反して当該再請負人等との契約を解除せず、若しくは再請負人等に対し当該解除対象者（再請負人等）との契約を解除させるための措置を講じないときは、本契約を解除することができる。

(損害賠償)

第5条 甲は、第1条及び第2条の規定により本契約を解除した場合は、これにより乙に生じた損害について、何ら賠償ないし補償することは要しない。

- 2 乙は、甲が第1条及び第2条の規定により本契約を解除した場合において、甲に損害が生じたときは、その損害を賠償するものとする。

(不当介入に関する通報・報告)

第6条 乙は、自ら又は再請負人等が、暴力団、暴力団員、社会運動・政治運動標ぼうゴロ等の反社会的勢力から不当要求又は業務妨害等の不当介入（以下「不当介入」という。）を受けた場合は、これを拒否し、又は再請負人等をして、これを拒否させるとともに、速やかに不当介入の事実を甲に報告するとともに、警察への通報及び捜査上必要な協力を行うものとする。

可 分 事 業 内 訳 書 (2 - 1)

事 業 種	事 業 期 間	記 番	国 有 林	林 小 班	本 数	平 均 胸 高 直 径 (cm)	摘 要
カシノナガキクイムシ駆除 (立木くん蒸処理)	契約締結日の翌日 ~ 令和6年5月31日		耳成山	28 い	88	26	
			小計		88		
			高取山	47 に	17	12	
			高取山	51 は4	37	18	
			小計		54		
			伯母子	822 は	3	30	
			伯母子	823 は	14	30	
			伯母子	824 は	25	30	
			小計		42		
			合計		184		

可分事業内訳書 (2-2)

事業種	事業期間	記番	国有林	林小班	本数	材積 (m3)			摘要 (平均胸高直径 (cm))
						幹	枝条	計	
カシノナガキクイムシ駆除 (伐倒処理)	契約締結日の翌日 ～ 令和6年8月30日		耳成山	28 い	93	30.01	4.50	34.51	24
			小計		93	30.01	4.50	34.51	
			高取山	47 に	24	2.26	0.34	2.60	14
			高取山	47 る	2	0.22	0.03	0.25	16
			高取山	51 は4	47	9.42	1.41	10.83	18
			小計		73	11.90	1.78	13.68	
			畝傍山	822 は	20	4.94	0.74	5.68	24
			畝傍山	823 は	34	12.25	1.84	14.09	28
			畝傍山	824 は	26	12.37	1.86	14.23	30
			小計		80	29.56	4.44	34.00	
			合計		246	71.47	10.72	82.19	

作業仕様書総則

- 1 近畿中国森林管理局管内の造林関係請負事業の実施に当たっては、この作業仕様書、特記仕様書、造林事業請負標準仕様書、造林事業請負実行管理基準及び図面（以下「設計図書」という。）に基づき実施するものとする。
- 2 現場は、作業対象木をテープ等によって標示している。
- 3 設計図書に基づき調達した材料（苗木・薬剤・シカ防護柵・肥料）の使用に当たっては、その使用方法、使用上の注意事項等を遵守し安全かつ適正な使用に努めること。
- 4 実行記録写真は、造林事業請負実行管理基準に定める実行記録写真の撮影要領に基づき撮影することとし、一連の記録写真の撮影箇所数は監督職員の指示によるものとする。
- 5 造林事業請負標準仕様書第21条における事故とは、4日以上 of 休業を要する労働災害、第三者に及ぼした事故及び第3者から受けた事故とする。
監督職員が指示する様式（事故報告書）は、別に定める「請負事業事故報告書」とする。
- 6 本事業の実施に必要な諸作業で、設計図書に明記していないものは、請負者において実施し、その費用は請負者の負担とする。

請負事業事故報告書

令和 年 月 日

監督職員 殿

請負者

現場代理人

事業名							事業場所		
発生日時	令和 年 月 日(曜日) 時 分					天候			
災害発生状況・原因	①どのような場所で ②どのような作業をしている時に ③どのような物または環境に ④どのような不安全なまたは有害な状態であって ⑤どのようにして災害が発生したかを詳細に記入する。また、略図を添付する。								
被害状況	人的被害・物的被害を記載								
被災者	氏名		生年月日	年 月 日(歳)	性別	男・女	職業		
	連絡先						経験年数		
	傷病名		傷病部位		休業見込期間・死亡日時		被災場所		
今後の対策									
所見・状況									

注) 労働災害(4日以上 of 休業を要する災害)、第三者に及ぼした事故及び第三者から受けた事故が発生した場合に監督職員に速やかに報告する。

カシノナガキクイムシ駆除（立木くん蒸処理、伐倒処理）

【共通事項】

- 1 作業対象木の標示を十分確認すること。
- 2 古都における歴史的風土の保存に関する特別措置法に基づく歴史的風土特別保存地区、都市計画法に基づく風致地区、文化財保護法に基づく名勝又は史跡に指定されている事業箇所では、十分に景観に配慮のうえ、作業を行うこと。また、監督職員から指示のあった事項については、これを遵守すること。
- 3 車両の駐車に当たっては、交通法令を遵守のうえ、監督職員が指定した箇所に駐車すること。監督職員が指定した箇所以外に駐車したい場合は、事前に監督職員に指示を仰ぐこと。なお、駐車中は当該事業関係車両であることを車両に表示すること。
- 4 道路沿い及び歩道沿いで作業する場合は、誘導員を配置し、車両及び通行者の安全対策に万全を期すこと。（必要に応じて注意看板を設置すること。）
- 5 作業は全て法令遵守のうえ、民有地へはいかなる損害も発生させないこと。万が一、損害を与えた場合は、速やかに監督職員に報告のうえ、請負者の責任において対応すること。
- 6 立木伐採に係る法令協議を行っているため、当該協議が完了した後に作業着手すること。協議完了については、監督員により別途通知する。

【立木くん蒸処理】

- 7 薬剤の使用を予定している最初の日までに、「農薬使用計画書」を最寄の地方農政局に提出すること。
- 8 薬剤の使用に当たっては、農薬登録における使用方法、使用上の注意事項等を遵守し安全かつ適正な使用に努めること。
- 9 薬剤処理に当たっては、あらかじめ監督職員に連絡し、立会を求めること。
なお、監督職員の立会がなかった場合は処理後速やかに監督職員に届け出て確認を受けること。
- 10 降雨中、降雨直後及び薬剤処理直後に降雨が予想される場合、並びに強風の場合は、薬剤処理を行わないこと。
- 11 薬剤注入孔は、ドリルで下方向き斜め約 45 度の方向に、深さ約 50mm、直径約 10mm とし、地際から 0.5m の範囲では 10cm 間隔（縦・横）、0.5m～1.5m では 20cm 間隔（縦・横）の千鳥状に開けること（別図参照）。
- 12 薬剤は原液で使用し、地際から樹幹上部の順に各注入孔に原液 4 ml を基準として薬剤を注入すること。
- 13 使用した薬剤の空容器は、環境に影響が出ないよう産業廃棄物として適切に廃棄処分すること。また、その処理を証明する書類（マニフェスト等）を提出すること。

【伐倒処理】

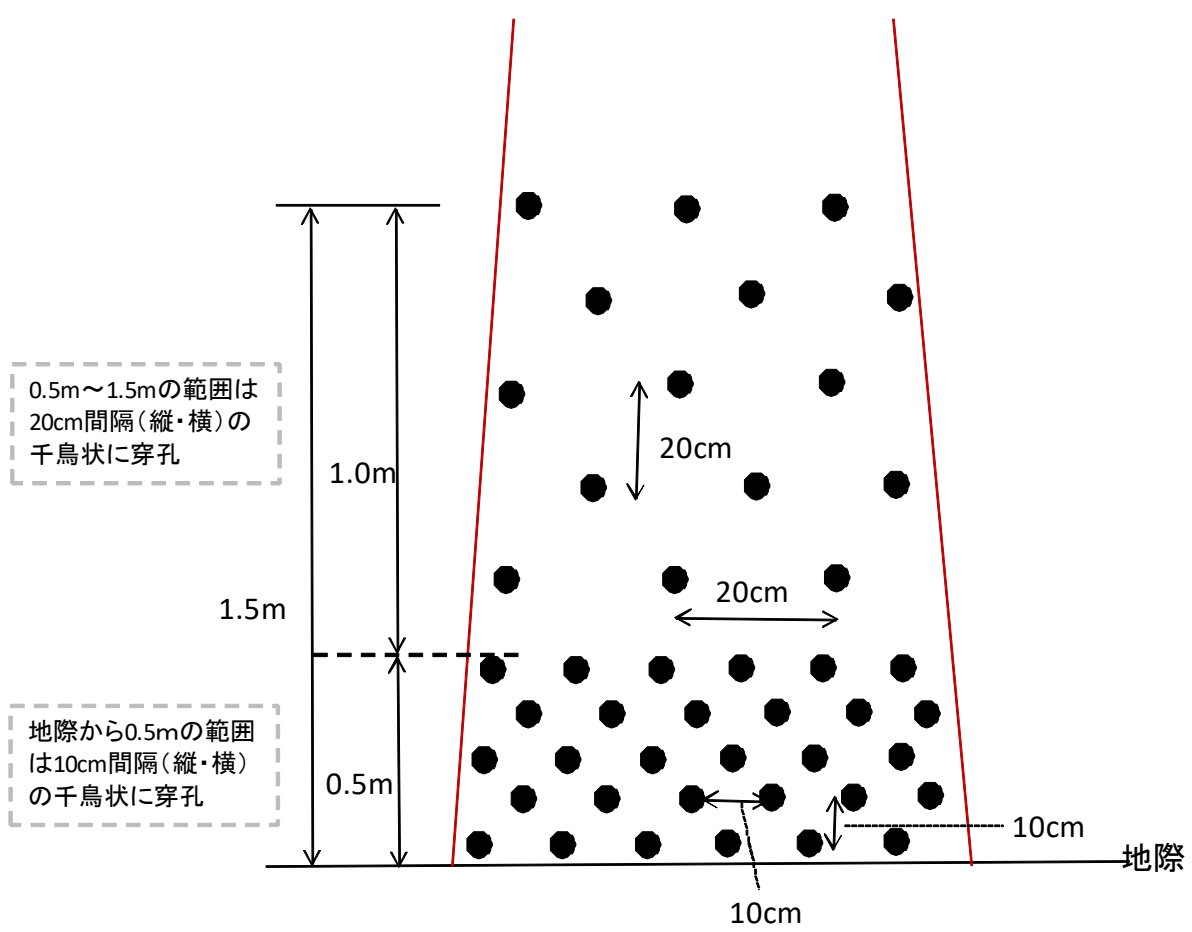
- 1 4 立木くん蒸処理木を伐倒する場合は、薬剤が樹体に完全に浸透した後（薬剤注入してから14日間程度経過した後）及び監督職員が確認した後に実施すること。
- 1 5 伐倒方向は安全な方向とし、下流部への伐倒木の流出防止、伐倒木による上流部からの流出土砂等のせき止めに起因する下流部への被害発生の防止のため沢等への伐倒は避けること。やむを得ず、沢等へ伐倒する場合は、必ず伐倒木（枝条を含む）を沢等から取り除くこと。
- 1 6 伐倒に当たり、かかり木が発生した場合は、必ず器具を使用のうえ、適切に外すとともに、残存木の保護に万全を期すこと。
- 1 7 国有林と民有地との境界付近及び歩道付近の伐倒対象木は、必要に応じてチルホール等を用いて全て国有林内へ伐倒すること。
- 1 8 伐倒木は、樹幹から枝条を切り払い、樹幹を安定して集積できる長さに玉切りすること。
- 1 9 玉切りした樹幹及び枝条は、国有林内の安定した場所に浮くことのないよう接地させて集積・整理すること。
ただし、周辺に安定した場所がなく、やむを得ず、急傾斜地等の転落・滑落のおそれがある場所で集積する場合は、必ず転落・滑落の防止措置を講じること。
なお、国有林と民有地との境界線上、歩道上及び第三者への貸付地での集積は絶対に行わないこと。貸付地の場所については、事前に監督職員に確認すること。
また、過去に集積・整理した箇所は本仕様と異なっている場合があるので参考にして同じように集積・整理しないこと。
- 2 0 歩道付近においては、伐倒木の根株の切断面を地際付近で切り落として整理し、また玉切りした樹幹及び枝条を等高線上に一定方向に揃えた状態に集積するなど、特に景観に配慮した作業に努めること。
- 2 1 伐倒及び集積に当たり、上記により難しい場合は監督職員に指示を仰ぐこととし、その他監督職員の指示があった場合を含め、全てその指示によること。
- 2 2 伐倒処理に伴う支障木は必要最小限に止め、支障木が発生する場合は事前に監督職員の許可を得ること。なお、無断で支障木の伐採及び残存木を損傷させた場合、損害賠償を請求することがある。

【実行記録】

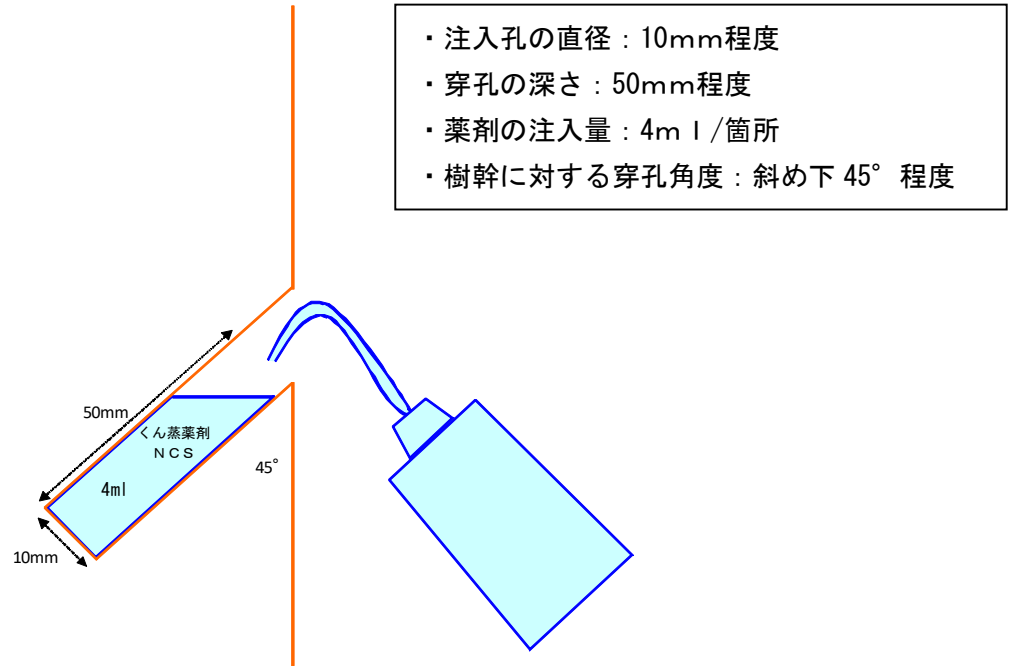
- 2 3 事業日報には、立木くん蒸処理については薬剤の使用量並びに処理数量（対象木のナンバー及び本数）を、伐採処理については処理数量（対象木のナンバー及び本数）について記録することとし、必要に応じ監督職員に提示し、事業終了後はこれとともに別紙様式の作業記録報告書を森林管理事務所長（監督職員経由）に提出すること。

[別図]

薬剤注入孔配置図



薬剤注入孔断面図



カシノナガキクイムシ駆除（立木くん蒸処理）
薬剤等購入仕様書

1 購入薬剤

- | | |
|----------|----------------------|
| ① 農薬の用途 | カシノナガキクイムシ駆除用薬剤（くん蒸） |
| ② 農薬の種類 | カーバム剤 |
| ③ 適用木名 | カシ・ナラ・シイ（枯損木） |
| ④ 適用病害虫名 | カシノナガキクイムシ |
| ⑤ 薬剤数量 | 530 |

2 注意事項

- （1）農薬登録済みの薬剤及び上記の品質・特性を有した物品を購入すること。
- （2）薬剤・材料は、「使用材料承認願い」を提出のうえ、監督職員の承認を受けてから使用すること。
- （3）納品書（写）を監督職員に提出すること。
- （4）薬剤・材料の輸送にあたっては、破損等に留意し適切に取り扱うこと。
- （5）その他必要事項については、監督職員の指示によること。

年 月 日

監督職員

殿

請負者

住所

氏名

使用材料承認願い

令和 年 月 日に契約締結した、高取山国有林外森林整備事業（保護）において下記の材料を使用したいので承認願います。

記

購入品	メーカー又は販売店	規格

監督職員

記事

別紙様式（監督職員経由）

令和 年 月 日

分任支出負担行為担当官
近畿中国森林管理局
奈良森林管理事務所長 中井 昌之 殿

報告者 住所
氏名

作 業 記 録 報 告 書

令和 年 月 日に締結した契約に基づき作業を完了したので下記のとおり報告します。

記

- 1 契約に定める駆除作業の内容（立木くん蒸）
- 2 作業記録

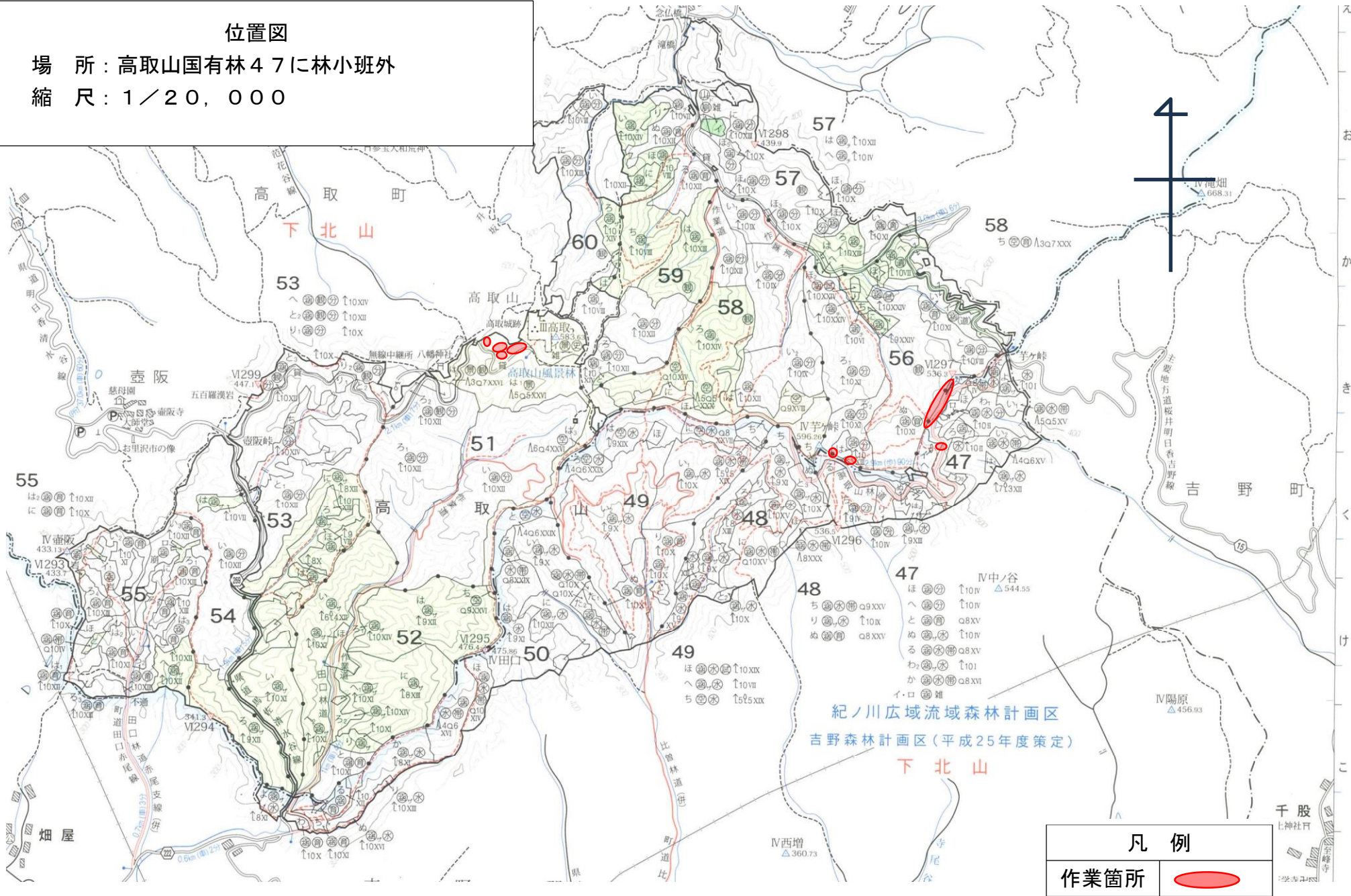
作 業 の 内 容	実施したもの	実施期間	実施場所	実施数量	駆除実施者	摘 要
立木の薬剤注入孔穿孔						
立木の薬剤注入						
立木のくん蒸						
被害木（支障木を含む。）の伐倒（枝払い及び玉切を含む。）						

- (注) 1 実施した全作業について○印を付し、それぞれの欄に記入する。
2 駆除実施者欄は報告者が行った場合のみ記入する。
3 実施した全作業のそれぞれの記録写真を添付する。
4 摘要欄には、薬剤散布に監督職員が一部又は全部立会いた年月日等、参考事項を記入する。

位置図

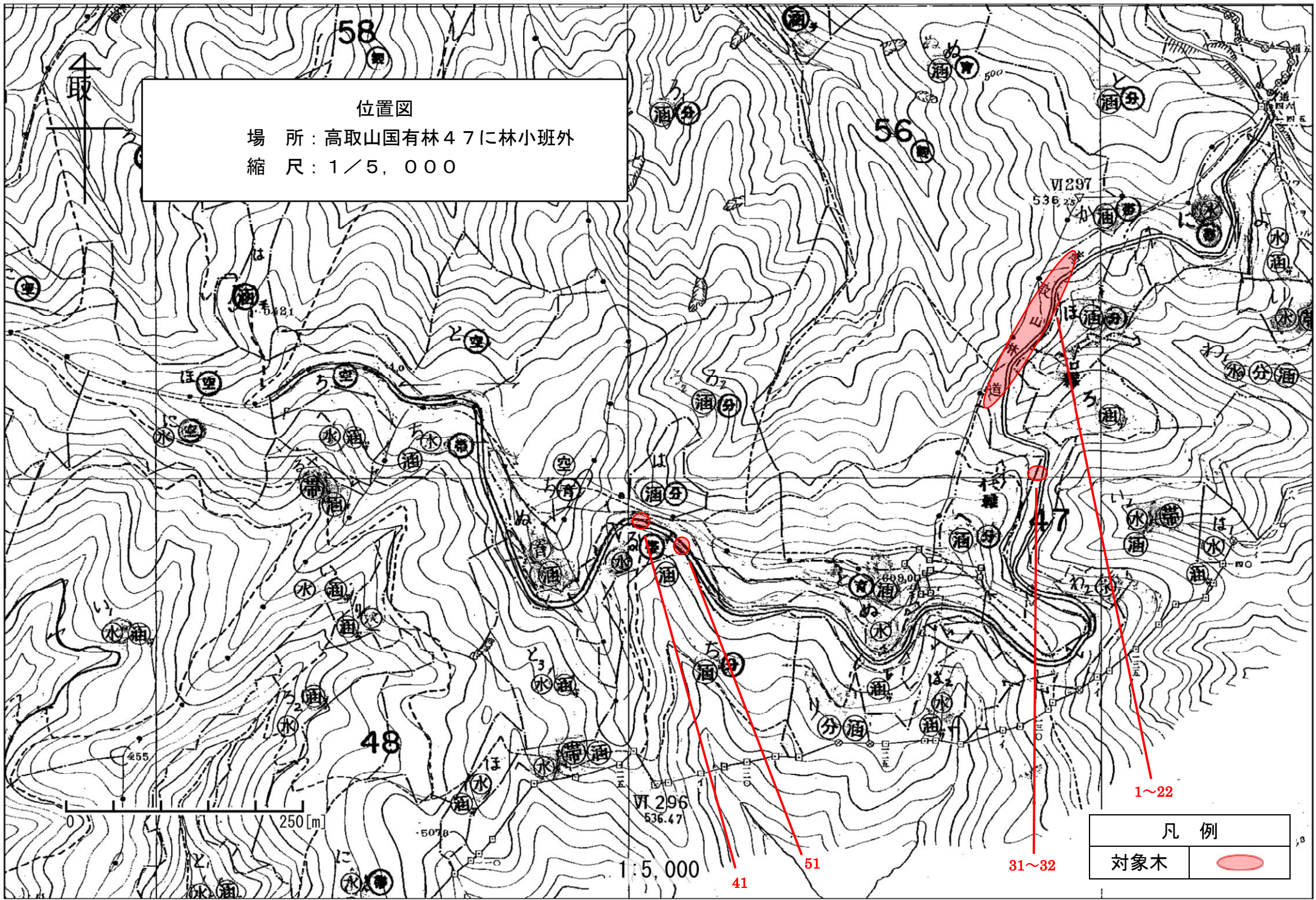
場所：高取山国有林47に林小班外

縮尺：1/20,000



凡例	
作業箇所	

位置図
 場所：高取山国有林47に林小班外
 縮尺：1/5,000

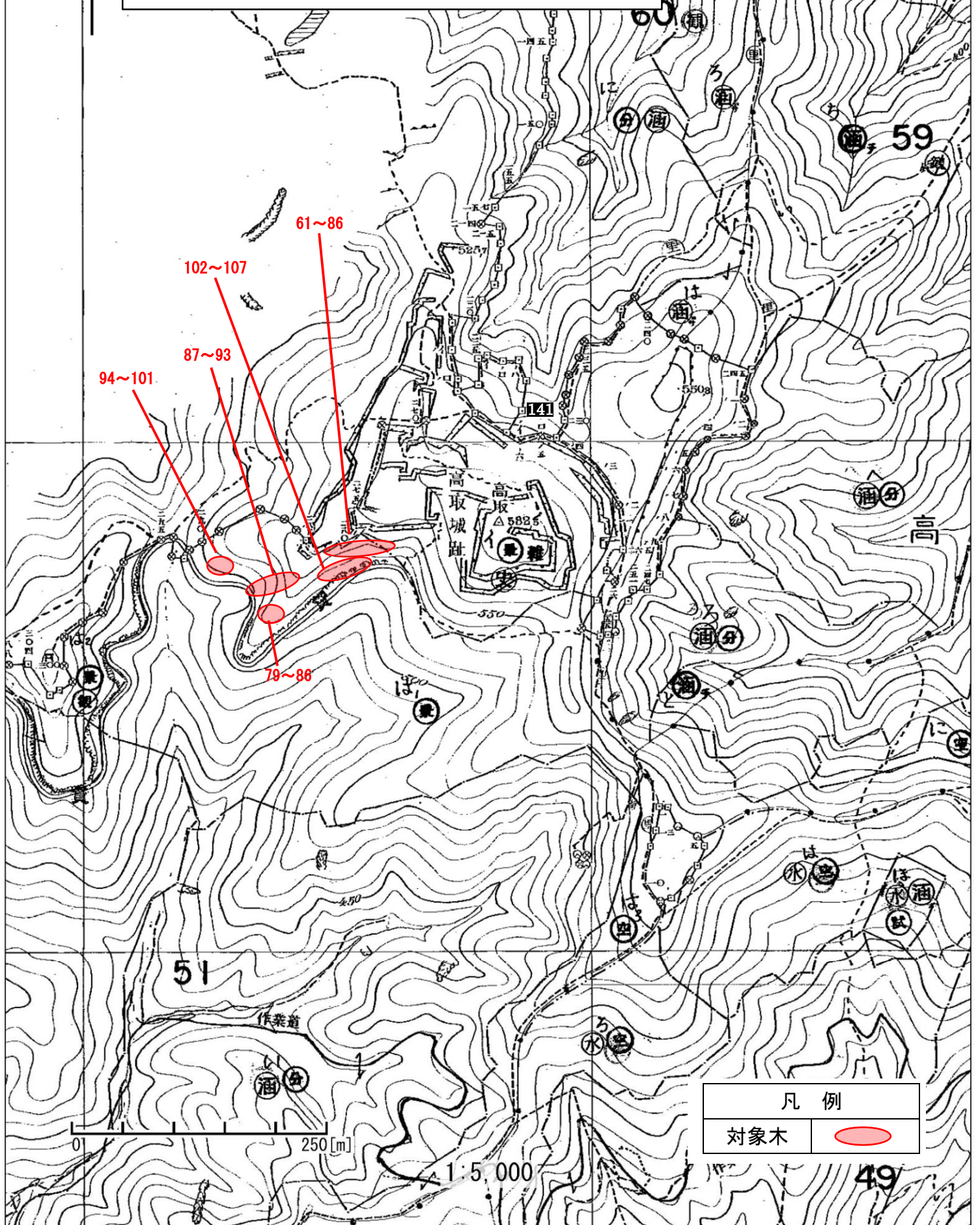


凡例	
対象木	

位置図

場所：高取山国有林51は4林小班

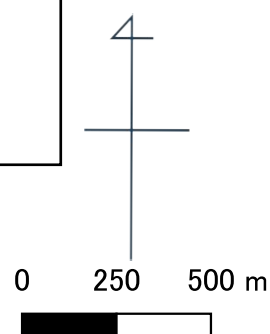
縮尺：1/5,000



位置図

場所: 耳成山国有林28い林小班

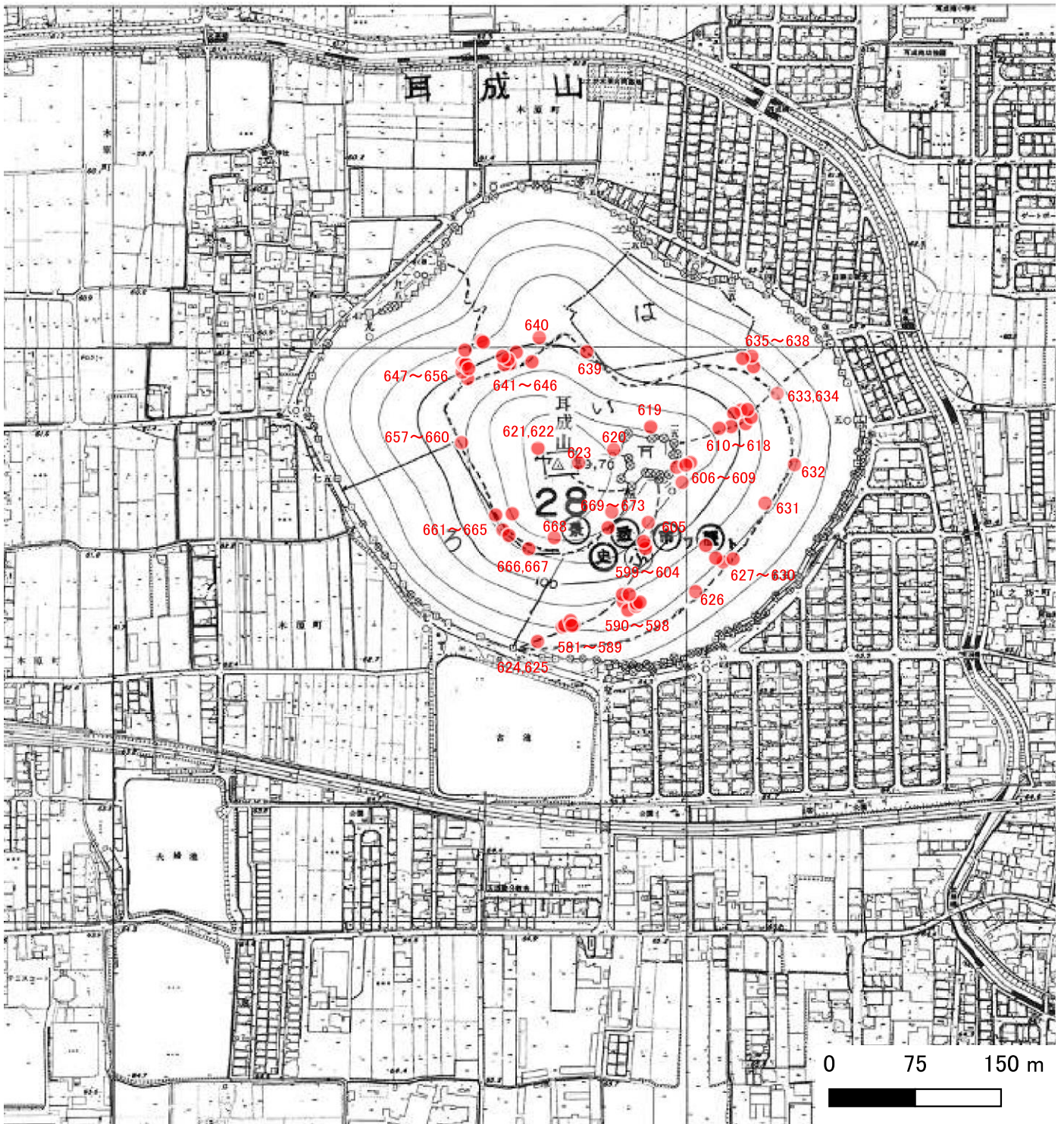
縮尺: 1/20,000



位置図

場所: 耳成山国有林28い林小班
縮尺: 1/5,000

0 75 150 m



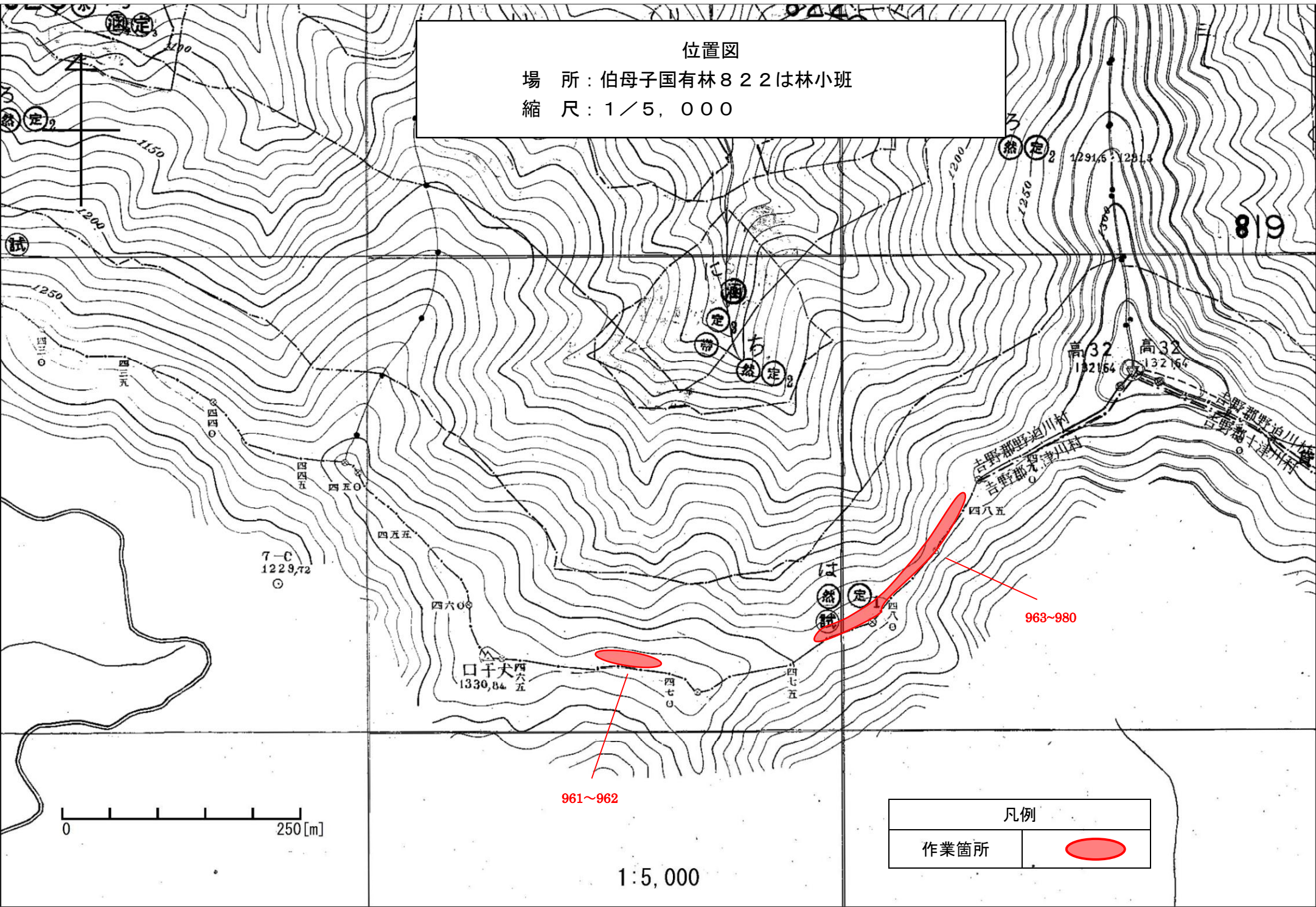
位置図

場所：伯母子国有林822は林小班外
縮尺：1/20,000

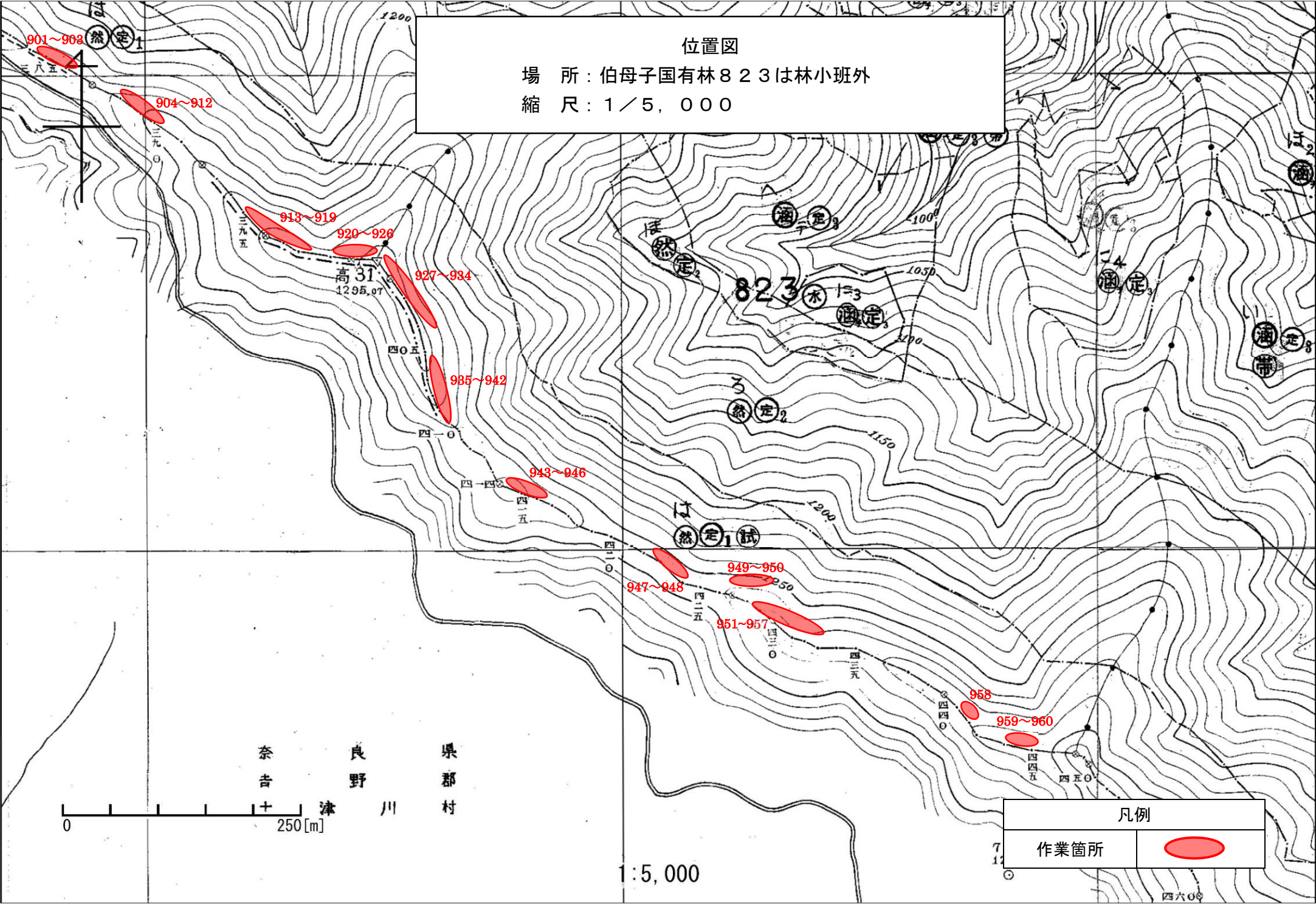



凡例	
作業箇所	

位置図
 場所：伯母子国有林822は林小班
 縮尺：1/5,000



位置図
 場所：伯母子国有林823は林小班外
 縮尺：1/5,000



凡例	
作業箇所	

1:5,000

四六〇〇

参 考 资 料

(別紙)契約情報の公表様式

令和6年度 請負事業の契約条件等

作業種	国有林	林小班		実行数量 (本)	作業期間	林分条件			作業条件			
						傾斜及び 植生量			作業手段	人員輸送距離 (往復・km)	通勤時間 (往復・分)	通勤起点
カンノナガキクイムシ駆除 (立木くん蒸処理)	耳成山	28	い	88	契約締結日の翌日 ~ 令和6年5月31日	易			機械 (人力併用)	3.4	30	檀原市役所
	小計			88								
	高取山	47	に	17		中			機械 (人力併用)	21.6	36	高取町役場
	高取山	51	は4	37		中				12.2	31	高取町役場
	小計			54								
	伯母子	822	は	3		易			機械 (人力併用)	53.8	187	野迫川村役場
	伯母子	823	は	14		易				52.6	164	野迫川村役場
	伯母子	824	は	25		易				50.8	147	野迫川村役場
	小計			42								
	合計			184								

(別紙)契約情報の公表様式

令和6年度 請負事業の契約条件等

作業種	国有林	林小班		実行数量 (m ³)	作業期間	林分条件			作業条件			
						傾斜及び 植生量			作業手段	人員輸送距離 (往復・km)	通勤時間 (往復・分)	通勤起点
カシノナガキクイムシ駆除 (伐倒処理)	耳成山	28	い	34.51	契約締結日の翌日 ～ 令和6年8月30日	易			機械 (人力併用)	3.4	30	檀原市役所
	小計			34.51								
	高取山	47	に	2.60		中			機械 (人力併用)	21.6	36	高取町役場
	高取山	47	る	0.25		中				23.8	43	高取町役場
	高取山	51	は4	10.83		中				12.2	31	高取町役場
	小計			13.68								
	伯母子	822	は	5.68		易			機械 (人力併用)	53.8	187	野迫川村役場
	伯母子	823	は	14.09		易				52.6	164	野迫川村役場
	伯母子	824	は	14.23		易				50.8	147	野迫川村役場
	小計			34.00								
	合計			82.19								

高取山国有林外森林整備事業（保護） 対象木一覧表

No	国有林	林小班	No.テープ		樹種	直径	樹高	立木くん蒸 対象	立木くん蒸 処理日	伐倒処理日	備考
			色	番号							
1	耳成山	28い	白	581	カシ	24	15	○			
2	耳成山	28い	白	582	カシ	24	14	○			
3	耳成山	28い	白	583	カシ	20	15	○			
4	耳成山	28い	白	584	カシ	16	15	○			
5	耳成山	28い	白	585	カシ	20	16	○			
6	耳成山	28い	白	586	カシ	22	16	○			
7	耳成山	28い	白	587	カシ	18	15	○			
8	耳成山	28い	白	588	カシ	22	13	○			
9	耳成山	28い	白	589	カシ	22	14	○			
10	耳成山	28い	白	590	カシ	14	10	○			
11	耳成山	28い	白	591	カシ	18	12	○			
12	耳成山	28い	白	592	カシ	20	15	○			
13	耳成山	28い	白	593	カシ	34	15	○			
14	耳成山	28い	白	594	カシ	32	15	○			
15	耳成山	28い	白	595	カシ	24	16	○			
16	耳成山	28い	白	596	カシ	30	15	○			
17	耳成山	28い	白	597	カシ	18	14	○			
18	耳成山	28い	白	598	カシ	40	16	○			
19	耳成山	28い	白	599	カシ	20	16	○			
20	耳成山	28い	白	600	カシ	40	15	○			
21	耳成山	28い	白	601	カシ	14	14	○			
22	耳成山	28い	白	602	カシ	32	14	○			
23	耳成山	28い	白	603	カシ	22	15	○			
24	耳成山	28い	白	604	カシ	40	15	○			
25	耳成山	28い	白	605	カシ	24	16	○			
26	耳成山	28い	白	606	カシ	36	16	○			
27	耳成山	28い	白	607	カシ	46	15	○			
28	耳成山	28い	白	608	カシ	38	14	○			
29	耳成山	28い	白	609	カシ	48	14	○			
30	耳成山	28い	白	610	カシ	24	16	○			
31	耳成山	28い	白	611	カシ	14	16	○			
32	耳成山	28い	白	612	カシ	22	15	○			
33	耳成山	28い	白	613	カシ	22	15	○			
34	耳成山	28い	白	614	カシ	28	15	○			
35	耳成山	28い	白	615	カシ	34	15	○			
36	耳成山	28い	白	616	カシ	26	16	○			
37	耳成山	28い	白	617	カシ	38	14	○			
38	耳成山	28い	白	618	カシ	34	13	○			
39	耳成山	28い	白	619	カシ	30	15	○			
40	耳成山	28い	白	620	カシ	22	15	○			
41	耳成山	28い	白	621	カシ	14	8	○			
42	耳成山	28い	白	622	カシ	16	8	○			
43	耳成山	28い	白	623	カシ	22	11	○			
44	耳成山	28い	白	624	カシ	16	11	○			
45	耳成山	28い	白	625	カシ	22	11	○			
46	耳成山	28い	白	626	他L	20	5				

No	国有林	林小班	No.テープ		樹種	直径	樹高	立木くん蒸 対象	立木くん蒸 処理日	伐倒処理日	備考
			色	番号							
47	耳成山	28い	白	627	カシ	22	15	○			
48	耳成山	28い	白	628	カシ	28	15	○			
49	耳成山	28い	白	629	カシ	30	15	○			
50	耳成山	28い	白	630	カシ	64	15	○			
51	耳成山	28い	白	631	カシ	34	15	○			
52	耳成山	28い	白	632	他L	10	10				
53	耳成山	28い	白	633	他L	14	11				
54	耳成山	28い	白	634	他L	16	11				
55	耳成山	28い	白	635	カシ	18	15	○			
56	耳成山	28い	白	636	カシ	28	15	○			
57	耳成山	28い	白	637	カシ	22	12	○			
58	耳成山	28い	白	638	カシ	12	8	○			
59	耳成山	28い	白	639	カシ	18	15	○			
60	耳成山	28い	白	640	カシ	34	14	○			
61	耳成山	28い	白	641	カシ	58	15	○			
62	耳成山	28い	白	642	カシ	40	13	○			
63	耳成山	28い	白	643	カシ	22	13	○			
64	耳成山	28い	白	644	カシ	20	12	○			
65	耳成山	28い	白	645	カシ	26	13	○			
66	耳成山	28い	白	646	カシ	32	14	○			
67	耳成山	28い	白	647	カシ	32	14	○			
68	耳成山	28い	白	648	カシ	26	14	○			
69	耳成山	28い	白	649	カシ	14	14	○			
70	耳成山	28い	白	650	カシ	16	13	○			
71	耳成山	28い	白	651	カシ	14	13	○			
72	耳成山	28い	白	652	カシ	14	13	○			
73	耳成山	28い	白	653	カシ	18	13	○			
74	耳成山	28い	白	654	他L	14	8				
75	耳成山	28い	白	655	カシ	20	14	○			
76	耳成山	28い	白	656	カシ	32	14	○			
77	耳成山	28い	白	657	カシ	12	11	○			
78	耳成山	28い	白	658	カシ	32	12	○			
79	耳成山	28い	白	659	カシ	10	11	○			
80	耳成山	28い	白	660	カシ	10	11	○			
81	耳成山	28い	白	661	カシ	20	12	○			
82	耳成山	28い	白	662	カシ	22	12	○			
83	耳成山	28い	白	663	カシ	16	12	○			
84	耳成山	28い	白	664	カシ	20	10	○			
85	耳成山	28い	白	665	カシ	22	11	○			
86	耳成山	28い	白	666	カシ	26	12	○			
87	耳成山	28い	白	667	カシ	26	12	○			
88	耳成山	28い	白	668	カシ	14	12	○			
89	耳成山	28い	白	669	カシ	36	13	○			
90	耳成山	28い	白	670	カシ	30	13	○			
91	耳成山	28い	白	671	カシ	26	13	○			
92	耳成山	28い	白	672	カシ	26	13	○			
93	耳成山	28い	白	673	カシ	24	12	○			
94	高取山	47に	青	1	コナラ	24	19	○			
95	高取山	47に	青	2	カシ	10	6	○			

No	国有林	林小班	No.テープ		樹種	直径	樹高	立木くん蒸 対象	立木くん蒸 処理日	伐倒処理日	備考
			色	番号							
96	高取山	47に	青	3	カシ	14	9	○			
97	高取山	47に	青	4	カシ	24	15				
98	高取山	47に	青	5	カシ	24	12	○			
99	高取山	47に	青	6	カシ	12	5	○			
100	高取山	47に	青	7	カシ	8	5	○			
101	高取山	47に	青	8	カシ	12	8	○			
102	高取山	47に	青	9	カシ	12	10	○			
103	高取山	47に	青	10	カシ	8	6	○			
104	高取山	47に	青	11	カシ	10	6	○			
105	高取山	47に	青	12	カシ	8	5	○			
106	高取山	47に	青	13	カシ	10	7	○			
107	高取山	47に	青	14	カシ	10	6				
108	高取山	47に	青	15	カシ	18	7	○			
109	高取山	47に	青	16	カシ	12	9				
110	高取山	47に	青	17	カシ	10	8				
111	高取山	47に	青	18	カシ	12	9	○			
112	高取山	47に	青	19	カシ	12	11	○			
113	高取山	47に	青	20	カシ	12	9	○			
114	高取山	47に	青	21	カシ	10	5				
115	高取山	47に	青	22	カシ	22	15				
116	高取山	47に	青	31	カシ	24	14				
117	高取山	47に	青	32	カシ	10	18	○			
118	高取山	47る	青	41	カシ	10	5				
119	高取山	47る	青	51	カシ	20	14				
120	高取山	51は4	青	61	カシ	20	13	○			
121	高取山	51は4	青	62	カシ	26	17	○			
122	高取山	51は4	青	63	カシ	20	14	○			
123	高取山	51は4	青	64	カシ	30	21				
124	高取山	51は4	青	65	シイ	36	22	○			
125	高取山	51は4	青	66	カシ	12	8	○			
126	高取山	51は4	青	67	カシ	26	14	○			
127	高取山	51は4	青	68	カシ	20	9				
128	高取山	51は4	青	69	カシ	18	12	○			
129	高取山	51は4	青	70	カシ	16	9	○			
130	高取山	51は4	青	71	カシ	26	18	○			
131	高取山	51は4	青	72	カシ	20	13	○			
132	高取山	51は4	青	73	カシ	14	13	○			
133	高取山	51は4	青	74	カシ	10	8	○			
134	高取山	51は4	青	75	カシ	10	13	○			
135	高取山	51は4	青	76	カシ	26	15	○			
136	高取山	51は4	青	77	カシ	10	5	○			
137	高取山	51は4	青	78	カシ	22	17				
138	高取山	51は4	青	79	カシ	22	8	○			
139	高取山	51は4	青	80	カシ	18	12	○			
140	高取山	51は4	青	81	カシ	14	10	○			
141	高取山	51は4	青	82	カシ	14	11	○			
142	高取山	51は4	青	83	カシ	20	14	○			
143	高取山	51は4	青	84	カシ	16	13	○			
144	高取山	51は4	青	85	カシ	14	13	○			

No	国有林	林小班	No.テープ		樹種	直径	樹高	立木くん蒸 対象	立木くん蒸 処理日	伐倒処理日	備考
			色	番号							
145	高取山	51は4	青	86	カシ	14	12	○			
146	高取山	51は4	青	87	カシ	10	10	○			
147	高取山	51は4	青	88	カシ	22	18	○			
148	高取山	51は4	青	89	カシ	18	7	○			
149	高取山	51は4	青	90	カシ	18	13				
150	高取山	51は4	青	91	カシ	22	16	○			
151	高取山	51は4	青	92	カシ	30	19				
152	高取山	51は4	青	93	カシ	18	11				
153	高取山	51は4	青	94	カシ	16	11				
154	高取山	51は4	青	95	カシ	26	19	○			
155	高取山	51は4	青	96	カシ	20	15				
156	高取山	51は4	青	97	カシ	24	14	○			
157	高取山	51は4	青	98	カシ	24	15				
158	高取山	51は4	青	99	カシ	14	11	○			
159	高取山	51は4	青	100	カシ	18	8	○			
160	高取山	51は4	青	101	カシ	12	9	○			
161	高取山	51は4	青	102	カシ	14	9	○			
162	高取山	51は4	青	103	カシ	10	8	○			
163	高取山	51は4	青	104	カシ	18	12				
164	高取山	51は4	青	105	カシ	20	13	○			
165	高取山	51は4	青	106	カシ	16	14	○			
166	高取山	51は4	青	107	カシ	18	15	○			
167	伯母子	822は	白	961	ナラ	34	11				
168	伯母子	822は	白	962	ナラ	22	11				
169	伯母子	822は	白	963	ナラ	24	10	○			
170	伯母子	822は	白	964	ナラ	30	14	○			
171	伯母子	822は	白	965	ナラ	32	15				
172	伯母子	822は	白	966	ナラ	36	13				
173	伯母子	822は	白	967	ナラ	20	13				
174	伯母子	822は	白	968	ナラ	18	12				
175	伯母子	822は	白	969	ナラ	24	10				
176	伯母子	822は	白	970	ナラ	12	7				
177	伯母子	822は	白	971	ナラ	18	11				
178	伯母子	822は	白	972	ナラ	20	11				
179	伯母子	822は	白	973	ナラ	20	12				
180	伯母子	822は	白	974	ナラ	34	17	○			
181	伯母子	822は	白	975	ナラ	28	15				
182	伯母子	822は	白	976	ナラ	18	11				
183	伯母子	822は	白	977	ナラ	16	11				
184	伯母子	822は	白	978	ナラ	20	7				
185	伯母子	822は	白	979	ナラ	16	8				
186	伯母子	822は	白	980	ナラ	30	10				
187	伯母子	823は	白	927	ナラ	24	13				
188	伯母子	823は	白	928	ナラ	14	8				
189	伯母子	823は	白	929	ナラ	24	12				
190	伯母子	823は	白	930	ナラ	20	7				
191	伯母子	823は	白	931	ナラ	22	16	○			
192	伯母子	823は	白	932	ナラ	30	16	○			
193	伯母子	823は	白	933	他L	26	16	○			

No	国有林	林小班	No.テープ		樹種	直径	樹高	立木くん蒸 対象	立木くん蒸 処理日	伐倒処理日	備考
			色	番号							
194	伯母子	823は	白	934	ナラ	24	14	○			
195	伯母子	823は	白	935	ナラ	20	10	○			
196	伯母子	823は	白	936	ナラ	22	13	○			
197	伯母子	823は	白	937	ナラ	20	6	○			
198	伯母子	823は	白	938	ナラ	26	8				
199	伯母子	823は	白	939	ナラ	30	11				
200	伯母子	823は	白	940	ナラ	28	13				
201	伯母子	823は	白	941	ナラ	30	15	○			
202	伯母子	823は	白	942	ナラ	30	16				
203	伯母子	823は	白	943	ナラ	18	14				
204	伯母子	823は	白	944	ナラ	22	5				
205	伯母子	823は	白	945	ナラ	30	13				
206	伯母子	823は	白	946	ナラ	42	13				
207	伯母子	823は	白	947	ナラ	34	15				
208	伯母子	823は	白	948	ナラ	36	15	○			
209	伯母子	823は	白	949	ナラ	20	10				
210	伯母子	823は	白	950	ナラ	24	12				
211	伯母子	823は	白	951	ナラ	28	13				
212	伯母子	823は	白	952	ナラ	22	14				
213	伯母子	823は	白	953	ナラ	48	14	○			
214	伯母子	823は	白	954	ナラ	30	14	○			
215	伯母子	823は	白	955	ナラ	36	15	○			
216	伯母子	823は	白	956	ナラ	32	16	○			
217	伯母子	823は	白	957	ナラ	48	16	○			
218	伯母子	823は	白	958	ナラ	36	12				
219	伯母子	823は	白	959	ナラ	24	13				
220	伯母子	823は	白	960	ナラ	30	12				
221	伯母子	824は	白	901	ナラ	36	14	○			
222	伯母子	824は	白	902	ナラ	36	13	○			
223	伯母子	824は	白	903	ナラ	48	14	○			
224	伯母子	824は	白	904	ナラ	30	13	○			
225	伯母子	824は	白	905	ナラ	22	15	○			
226	伯母子	824は	白	906	ナラ	20	12	○			
227	伯母子	824は	白	907	ナラ	38	14	○			
228	伯母子	824は	白	908	ナラ	30	14	○			
229	伯母子	824は	白	909	ナラ	50	18	○			
230	伯母子	824は	白	910	ナラ	32	13	○			
231	伯母子	824は	白	911	ナラ	28	16	○			
232	伯母子	824は	白	912	ナラ	40	18	○			
233	伯母子	824は	白	913	ナラ	42	18	○			
234	伯母子	824は	白	914	ナラ	32	14	○			
235	伯母子	824は	白	915	ナラ	26	12	○			
236	伯母子	824は	白	916	ナラ	58	15	○			
237	伯母子	824は	白	917	ナラ	30	14	○			
238	伯母子	824は	白	918	ナラ	18	12	○			
239	伯母子	824は	白	919	ナラ	26	11	○			
240	伯母子	824は	白	920	ナラ	18	10	○			
241	伯母子	824は	白	921	他L	24	11	○			
242	伯母子	824は	白	922	ナラ	28	14	○			

