

平成23年7月14日
 関東森林管理局

福島県の国有林野内における環境放射線モニタリング 調査の実施結果について

1 趣 旨

夏期の森林野外活動等の入込み者が増加する時期を迎えるにあたり、福島県に所在する国有林のうち、レクリエーションの森等を対象に森林の環境放射線モニタリングを実施した。

2 調査対象地

調査対象地は、自然休養林などのレクリエーションの森から、多くの入込み者が見込まれる区域に重点をおき、遊歩道、登山道口等入込み者の動線、地域的分布を考慮し、調査箇所を選定(警戒区域、計画的避難区域は除く。)した。

また、レクリエーションの森以外であっても登山道口等入込み等が予想される箇所については調査箇所に含めて実施した。

3 調査の概要

(1) 実施期間 平成23年7月6日(水)～7月10日(日) (5日間)
 2人/組の3組編成で実施

(2) 調査箇所数 140箇所

(3) 調査方法 サーベイメータを使用して空間線量率 ($\mu\text{Sv/h}$) を測定。
 地面から10cm、50cm、100cmの3箇所を3回測定。

4 調査結果

別紙のとおり(詳細については調査結果一覧を参照)

○最大値は南相馬市で $2.41\mu\text{Sv/h}$ が計測されたが、 $2.00\mu\text{Sv/h}$ を超えた調査点は1箇所だけであった。

○ $1.00\sim 2.00\mu\text{Sv/h}$ を計測した調査点は9箇所であった。

(田村市(5箇所)、相馬市・南相馬市・いわき市・白河市(各1箇所))

○全体の平均値は $0.37\sim 0.39\mu\text{Sv/h}$ 程度であった。

○福島県全域の概要(各地点3回計測の平均値) (単位： $\mu\text{Sv/h}$)

	10cm	50cm	100cm
最 大	2.41	2.36	2.01
最 小	0.06	0.06	0.07
平 均	0.38	0.39	0.37



連絡先

関東森林管理局 企画調整室 氷見

電話 027-210-1151 FAX 027-210-1154

関東森林管理局 計画部 国有林野管理課 合田

電話 027-210-1178 FAX 027-210-1182

福島県の国有林野内における環境放射線モニタリング調査結果の概要

測定期間: 平成23年7月6日(水)～7月10日(日)

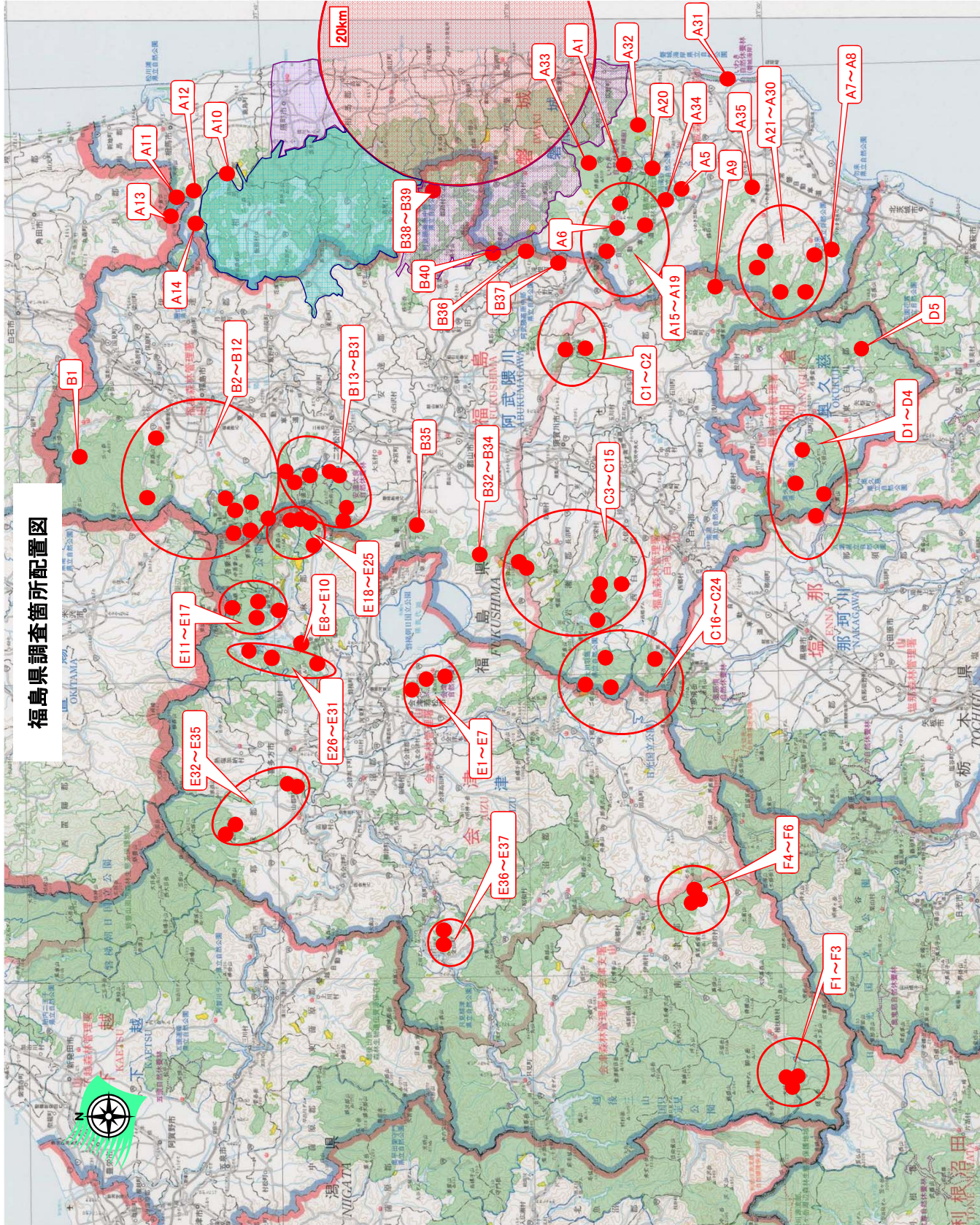
	平均値 (μ Sv/h)			
		10cm	50cm	100cm
福島県内(全体)				
[140箇所]	最大	2.41	2.36	2.01
	最小	0.06	0.06	0.07
	平均	0.38	0.39	0.37
磐城署管内				
[29箇所]	最大	2.41	2.36	2.01
	最小	0.19	0.22	0.20
	平均	0.54	0.53	0.49
福島署管内				
[40箇所]	最大	1.80	1.55	1.54
	最小	0.18	0.21	0.17
	平均	0.45	0.46	0.42
白河支署管内				
[23箇所]	最大	1.00	0.96	0.95
	最小	0.07	0.08	0.10
	平均	0.39	0.41	0.40
棚倉署管内				
[5箇所]	最大	0.62	0.66	0.62
	最小	0.17	0.18	0.15
	平均	0.48	0.46	0.44
会津署管内				
[37箇所]	最大	0.35	0.40	0.34
	最小	0.07	0.10	0.11
	平均	0.21	0.21	0.21
南会津支署管内				
[6箇所]	最大	0.23	0.26	0.25
	最小	0.06	0.06	0.07
	平均	0.11	0.12	0.13

参考1

森林管理署等	エリア記号	調査箇所数
磐城署管内	A	29
福島署管内	B	40
白河支署管内	C	23
柳屋署管内	D	5
会津署管内	E	37
南会津支署管内	F	6
合計	-	140

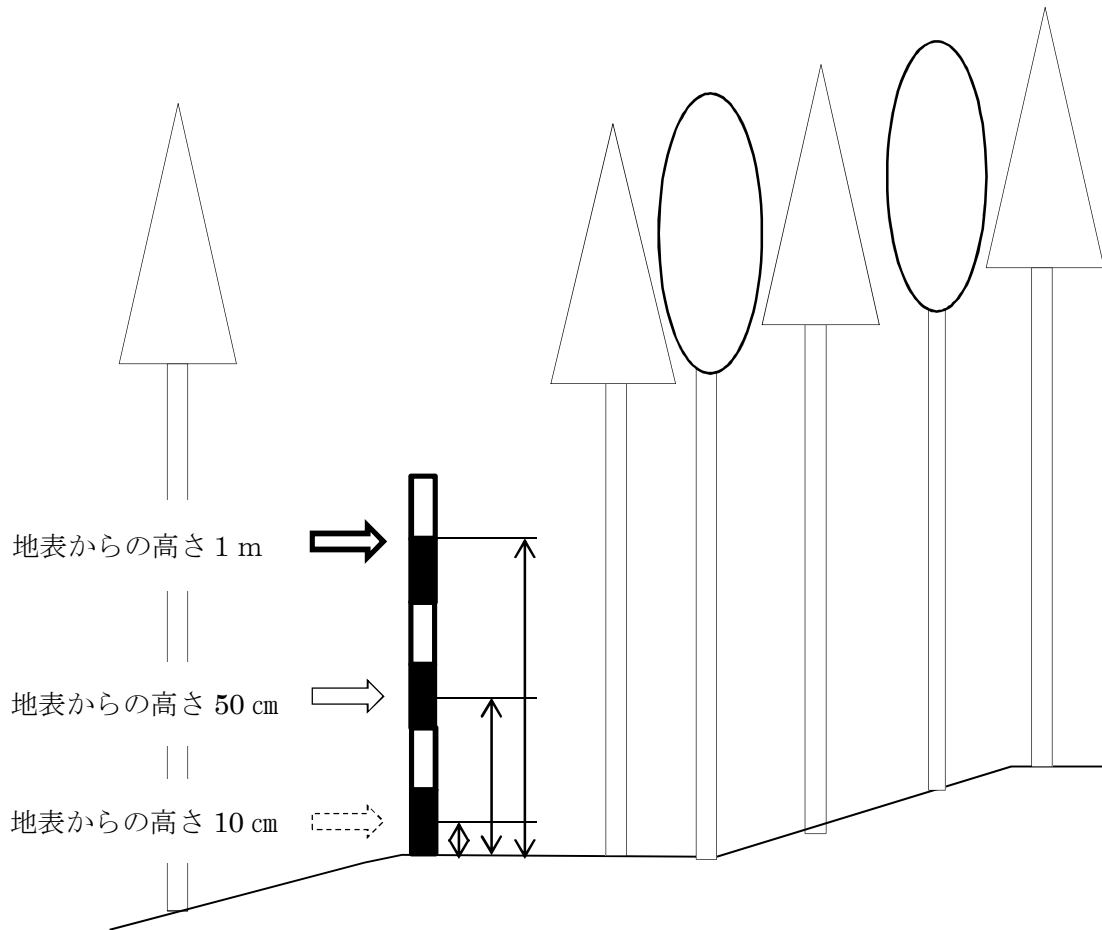
凡例	
	国有林
	調査箇所の概略位置
	警戒区域
	計画的避難区域
	緊急時避難準備区域

※●印については調査箇所の概略の位置を示すものであり、調査箇所数を示すものではない。



福島県調査箇所配置図

調査方法模式図



※測定機器が幹や下草、土壤に直接触れないように注意する。

※中心木杭と中心杭から2～5 m周辺で2回測定し、3回の平均の値をその測定箇所における○cm地点の測定値とする。

