

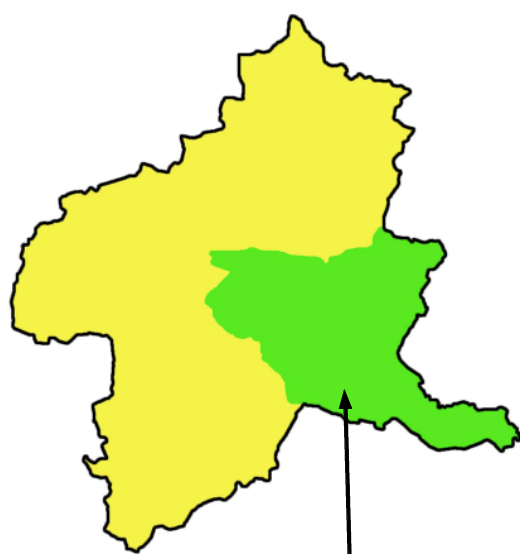
平成23年度に樹立・策定する利根下流計画区の概要

1 現行計画の概要



赤城大沼（赤城山風致探勝林）

群馬県



利根下流計画区

(1) 森林計画の概要

ア 位置

当計画区は、群馬県中央部から東部に位置し、前橋市、桐生市、伊勢崎市、太田市、館林市、渋川市、みどり市、北群馬郡、佐波郡、邑楽郡にある国有林野11千haを対象。

イ 国有林の特徴

【利根川下流集水域】

- ・小野子、子持地域
スギ・ヒノキを主体とした人工林が多い。
下流地域の重要な水源である。

・赤城西部地区

県の資源環境保全地域として指定。
風致探勝林のほか、「あかぎ親しみの森」
「天然水の森 赤城」等を設定

【渡良瀬川集水域】

- ・桐生地域
スギ・ヒノキを主体とした人工林が多い。
下流地域の重要な水源であり、桐生川ダム上流部は
「水源の森百選」に選定。

・赤城東部地区

中腹から上部はミズナラを主体とする天然林が多い。
優れた自然環境を活かしたキャンプ場の設置や、森
づくり活動や森林とのふれあいの場としてフィールド
を提供

ウ 森林資源の状況

- ・天然林が約4千ha、人工林が約6千ha。
- ・人工林のうち、約8割が間伐期（21年生～55年生）。

エ 機能類型別面積

水土保持林が約9千ha、森林と人との共生林が
約0.8千ha、資源の循環利用林が約0.6千ha。

(2) 現行計画の概要

ア 保護林及び緑の回廊

保護林	1箇所	21 ha
-----	-----	-------

イ レクリエーションの森

森林スポーツ林	2箇所	200 ha
風景林	1箇所	102 ha
風致探勝林	1箇所	98 ha

ウ 国民参加の森づくり

あかぎ親しみの森	44 ha
森と水の学校	4 ha
桐生市・サントリー 友好の森	14 ha
天然水の森 赤城	1,299 ha



「あかぎ親しみの森」での森林整備活動

エ 伐採・保育事業量

主伐	26,862 m ³
間伐	89,365 m ³
造林	104 ha
下刈	448 ha
つる切	101 ha
除伐	162 ha
枝打	42 ha

オ 林道の事業量

林道開設	6路線	5,700 m
林道改良	20路線	640 m

カ 治山の事業量

溪間工・山腹工	55箇所
保安林整備	1,168 ha

2 次期計画の基本的な考え方

次期計画では、国土の保全、水源のかん養のほか、国民の皆さんからの期待が高い地球温暖化の防止や生物多様性の保全などにも取り組んでいく考えです。

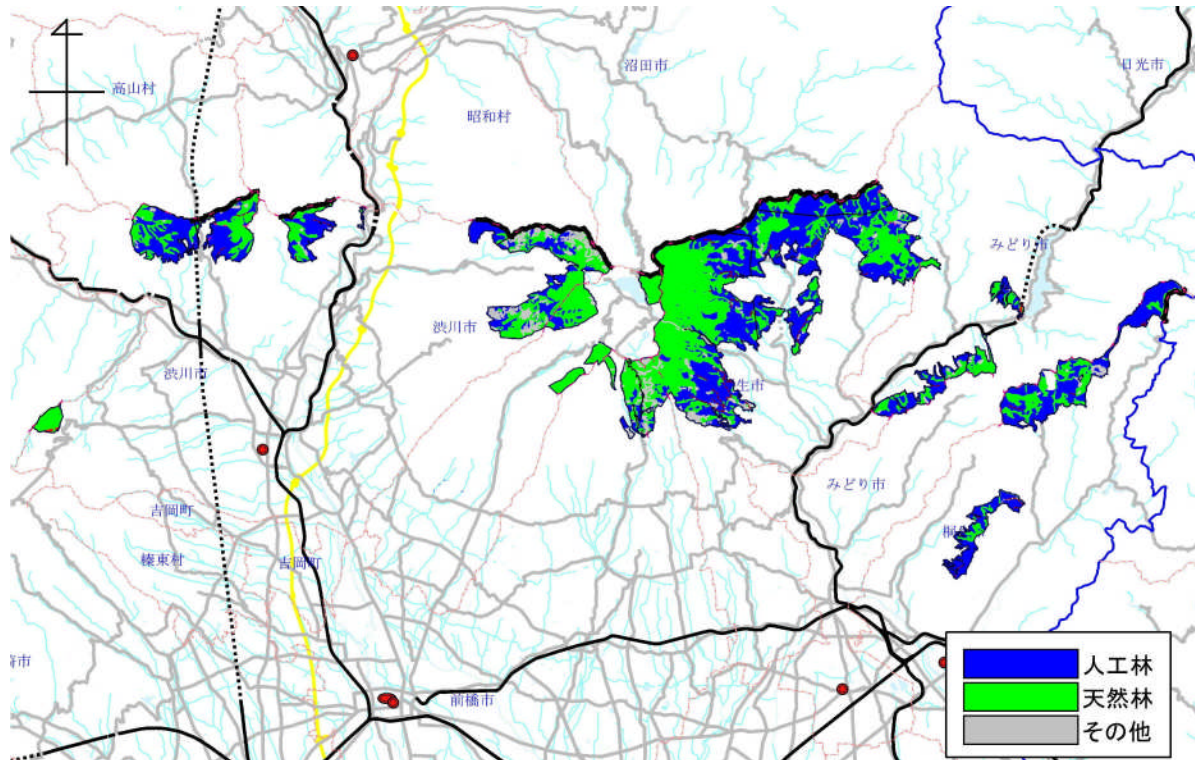
- (1) 地球温暖化防止のための森林吸収源対策やそれ以外の公益的機能の発揮のため、間伐などの森林整備を推進。
- (2) 保護林などでモニタリング調査を実施し、今後の保護林などの設定や取扱いに反映。
- (3) 希少野生生物の保護対策を推進。
- (4) ボランティア団体などによる森林づくりへの支援。
- (5) 治山事業により荒廃地の復旧整備や保安林の整備を計画的に推進。
- (6) 路網と高機能林業機械を組み合わせた低コスト・効率的な作業の普及。
- (7) ツキノワグマ・ニホンジカによる、食害・剥皮防止対策の推進。

市町村別森林面積等

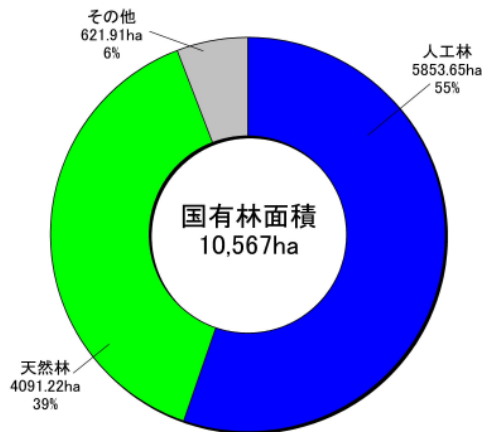
市町村名	市町村面積 (ha)	森林面積 (ha)	うち国有林 (ha)	森林率 (%)	国有林率 (%)
前橋市	31,164	7,402	987	24	13
桐生市	27,457	19,909	6,268	73	31
伊勢崎市	13,933	25	-	2	-
太田市	17,649	904	-	5	-
館林市	6,098	45	-	1	-
渋川市	24,042	12,707	2,600	53	20
みどり市	20,823	16,637	713	80	4
榛東村	2,794	753	-	27	-
吉岡町	2,050	351	-	17	-
玉村町	2,586	19	-	1	-
板倉町	4,184	5	-	0	-
明和町	1,967	3	-	0	-
千代田町	2,176	31	-	1	-
大泉町	1,793	2	-	0	-
邑楽町	3,112	43	-	1	-
計	161,828	58,837	10,567	36	18

人工林・天然林

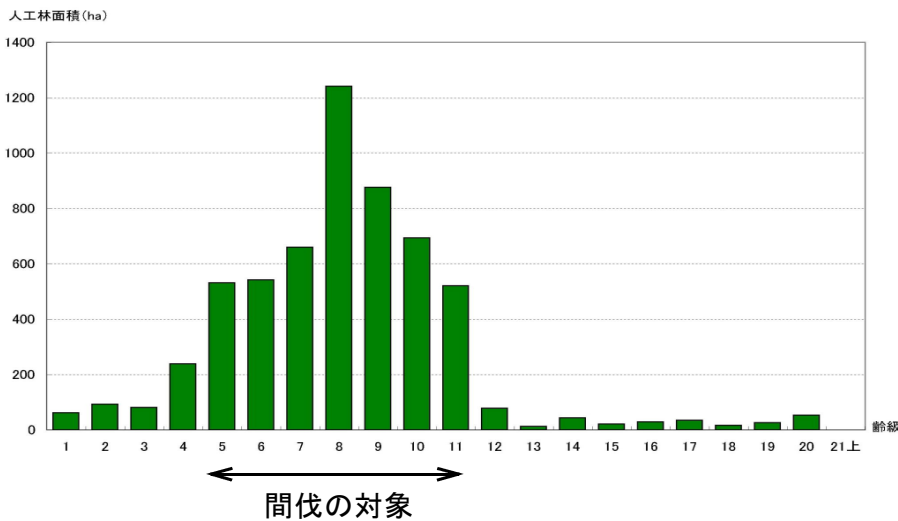
人工林・天然林の分布状況



人工林・天然林別割合



人工林の齢級別面積



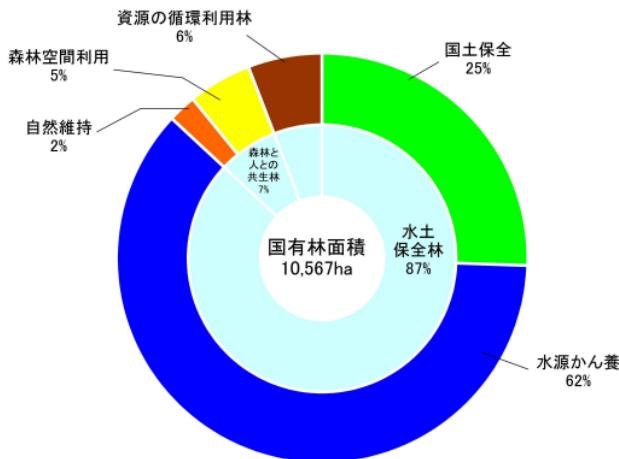
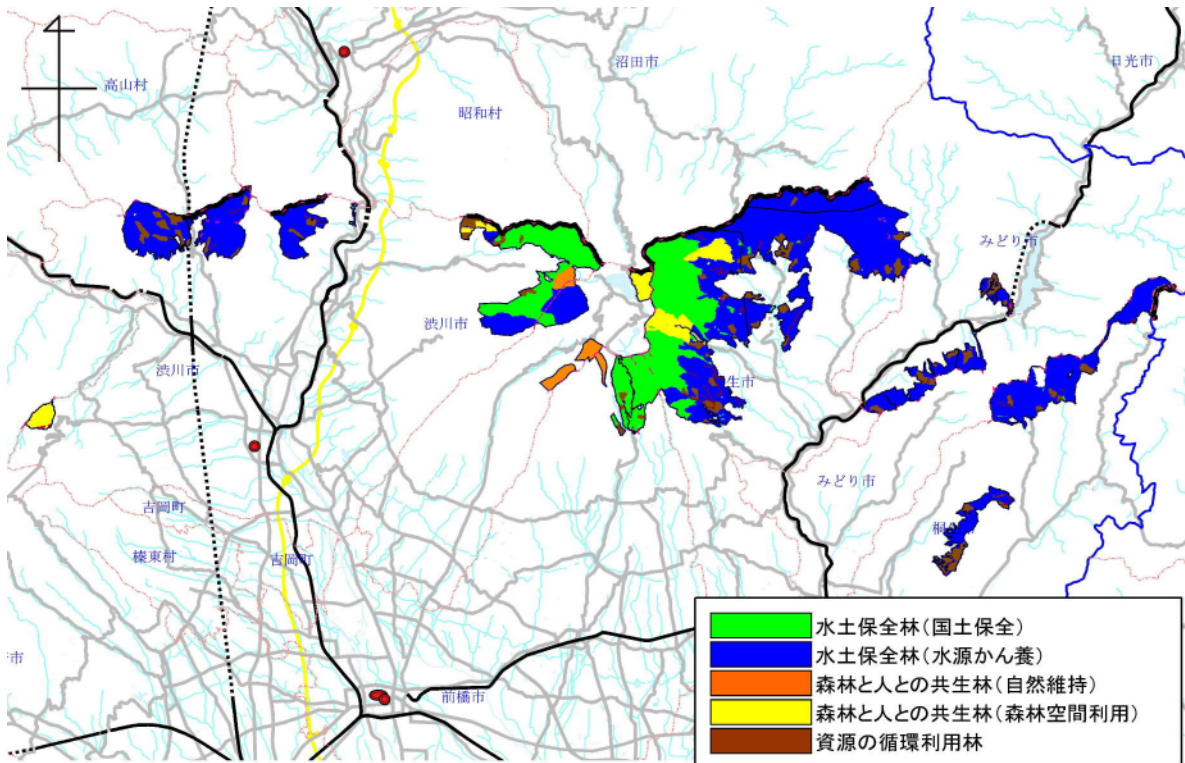
人工林の齢級別では5齢級（21年生）～11齢級（55年生）が多く、間伐適期となる森林が多いことから、計画的な間伐を実施する必要があります。

機能類型

機能類型区分について

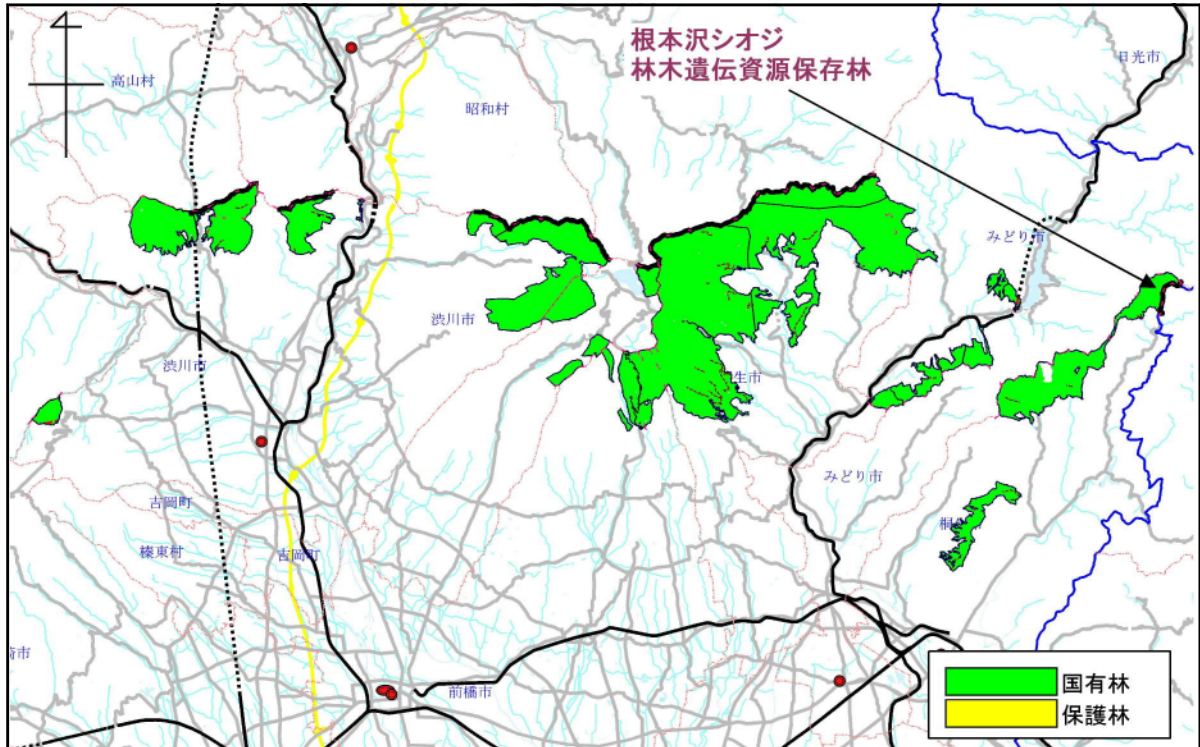
国有林を水土保持林、森林と人との共生林、資源の循環利用林に区分しそれぞれの機能類型にふさわしい管理経営を推進。

水土保持林 (国土保全タイプ・水源かん養タイプ)	森林と人との共生林 (自然維持タイプ・森林空間利用タイプ)	資源の循環利用林
目標とする森林の姿		
土砂流出・崩壊の防備、水源のかん養等安全で快適な国民生活を確保することを重視する森林	原生的な森林生態系等貴重な自然環境の保全や、国民と自然のふれあいの場としての利用を重視する森林	環境に対する負荷が少なく、再生産が可能な素材である木材の効率的な生産を行うことを重視する森林
森林の取扱い		
樹根や表土の保全、下層植生の発達が期待される育成複層林施業、長伐期施業等を推進	野生動植物の生息・生育する森林の保護・整備、森林浴や自然観察等保健・文化・教育的な活動の場の整備、自然景観の維持等を推進	森林の健全性を確保しつつ、多様化する木材需給に応じた林木を育成するために適切な更新、保育及び間伐を推進



当計画区の機能類型は、水土保持林87%、(国土保全タイプ25%、水源かん養タイプ62%)、森林と人との共生林7% (自然維持タイプ2%、森林空間利用タイプ5%)、資源の循環利用林6%となっています。

保護林・緑の回廊

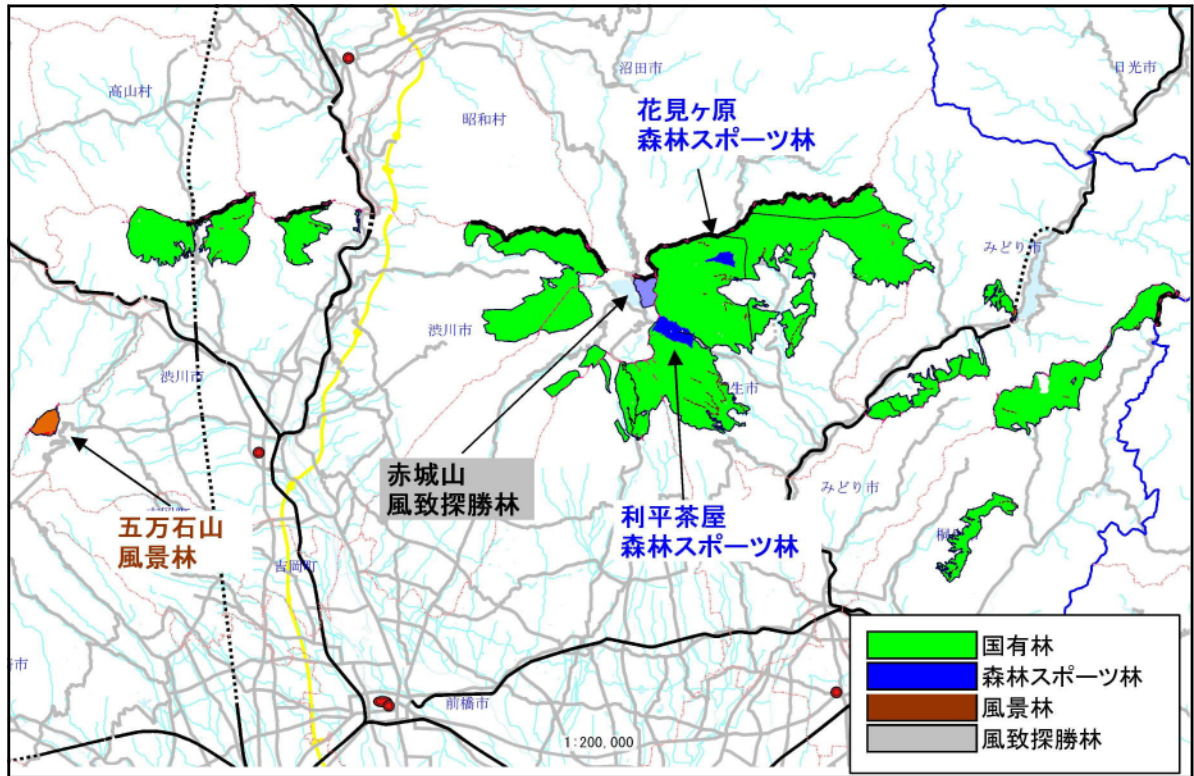


名 称	特 徴	面積(ha)
林木遺伝資源保存林	主として林木の遺伝資源を保存する	21



根本沢シオジ林木遺伝資源保存林

レクリエーションの森概要



名 称	特 徴	面積 (ha)
森林スポーツ林	森林を主体とする野外スポーツの場として適した地域	200
風景林	レクリエーション利用上の近景林、遠景林として風致の維持に配慮する必要がある地域	102
風致探勝林	湖沼、溪谷と一体となって優れた自然美を構成している森林等で森林内における休養活動を助長することに適した地域	98



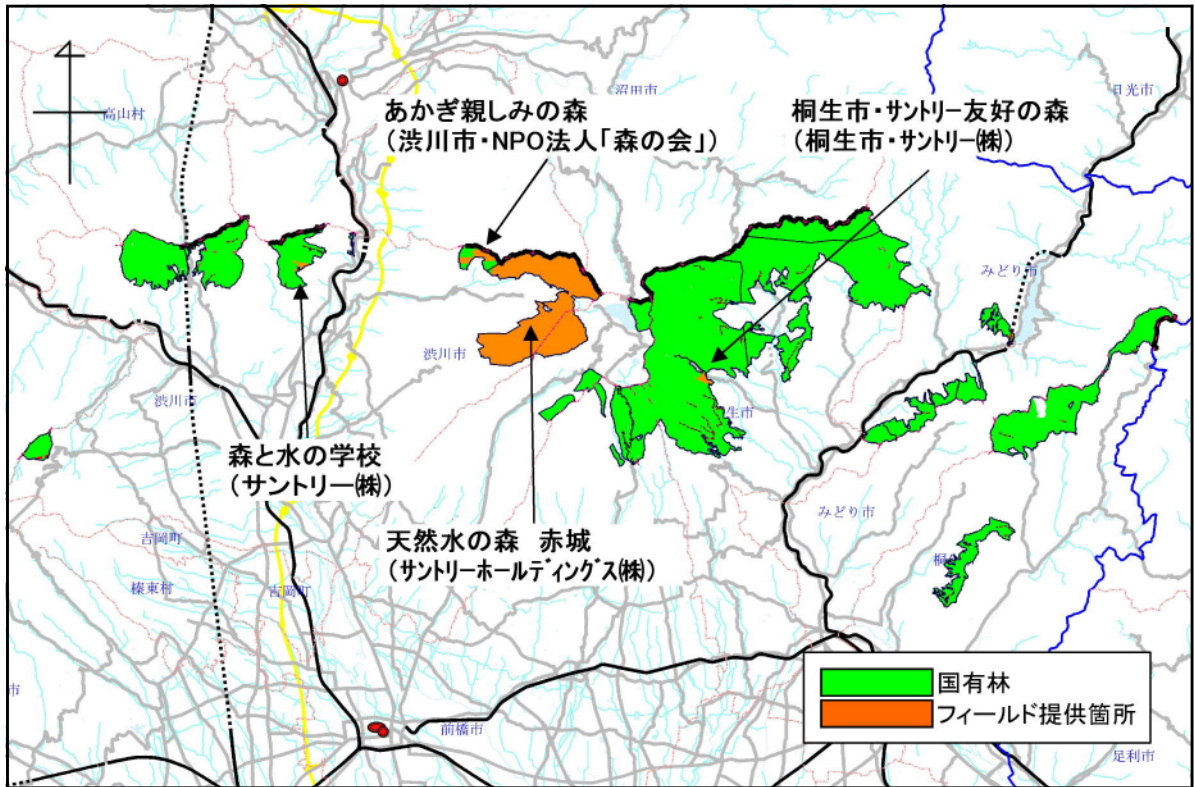
赤城山風致探勝林



利平茶屋森林スポーツ林

国民参加の森づくり

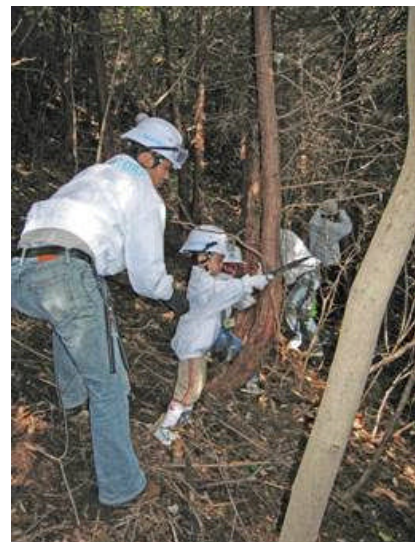
森づくり活動や森林とのふれあいの場として各団体にフィールドの提供を行っています。



あかぎ親しみの森	44ha
森と水の学校	4ha
桐生市・サントリー友好の森	14ha
天然水の森 赤城	1,299ha



「天然水の森 赤城」での下刈作業



「森と水の学校」林業体験