

(案)

# 富士国有林の地域別の森林計画書

(一 斉 変 更 )

(富士森林計画区)

計画期間 自 平成23年 4月 1日  
至 平成33年 3月31日

関 東 森 林 管 理 局



### 富士国有林の地域別の森林計画の変更理由

森林法（昭和26年法律第249号）の一部改正（平成23年4月22日公布）に伴い、同法附則第4条第1項に基づき、平成22年度に樹立した現行の富士国有林の地域別の森林計画を変更する。

### 森林法附則第4条第1項

森林管理局長は、平成二十三年十二月三十一日までに、新法第七条の二の規定の例により、附則第一条第一号に掲げる規定の施行の際現に旧法第七条の二の規定によりたてられている森林計画（平成十九年四月一日をその計画期間の始期とするものを除く。）を変更しなければならない。この場合において、当該森林計画の変更は、平成二十四年四月一日にその効力を生ずるものとする。



## 目 次

### I 計画の大綱

- 1 森林計画区の概況
- 2 計画樹立に当たっての基本的な考え方

### II 計画事項

#### 第1 計画の対象とする森林の区域

#### 第2 森林の整備及び保全に関する基本的な事項

- 1 森林の整備及び保全の目標その他森林の整備及び保全に関する基本的な事項
  - (1) 森林の整備及び保全の目標
  - (2) 森林の整備及び保全の基本方針
  - (3) 計画期間において到達し、かつ、保持すべき森林資源の状態等
- 2 その他必要な事項

#### 第3 森林の整備に関する事項

- 1 森林の立木竹の伐採に関する事項
  - (1) 立木の伐採（主伐）の標準的な方法
  - (2) 立木の標準伐期齢
  - (3) その他必要な事項
- 2 造林に関する事項
  - (1) 人工造林に関する基本的事項
  - (2) 天然更新に関する事項
  - (3) その他必要な事項
- 3 間伐及び保育に関する事項
  - (1) 間伐の標準的な方法
  - (2) 保育の標準的な方法
  - (3) その他必要な事項

#### 4 公益的機能別施業森林等の整備に関する事項

- (1) 公益的機能別施業森林の区域及び当該区域内における施業の方法
- (2) その他必要な事項

#### 5 林道等の開設その他林産物の搬出に関する事項

- (1) 林道（林業専用道を含む）等の開設及び改良に関する基本的な考え方
- (2) 効率的な森林施業を推進するための路網密度の

水準及び作業システムの基本的考え方

- (3) 更新を確保するため林産物の搬出方法を特定する森林の所在及びその搬出方法
- (4) その他必要な事項

#### 6 森林施業の合理化に関する事項

- (1) 林業に従事する者の養成及び確保に関する方針
- (2) 作業システムの高度化に資する林業機械の導入の促進に関する方針
- (3) 林産物の利用促進のための施設の整備に関する方針
- (4) その他必要な事項

#### 第4 森林の保全に関する事項

##### 1 森林の土地の保全に関する事項

- (1) 土地の形質の変更に当たって留意すべき事項
- (2) 樹根及び表土の保全その他森林の土地の保全に特に留意すべき森林の区域
- (3) 森林の土地の保全のため林産物の搬出方法を特定する必要がある森林及びその搬出方法
- (4) その他必要な事項

##### 2 保安施設に関する事項

- (1) 保安林の整備に関する事項
- (2) 保安施設地区に関する事項
- (3) 治山事業に関する事項
- (4) その他必要な事項

##### 3 森林の保護等に関する事項

- (1) 森林病虫害等の被害対策の方針
- (2) 鳥獣による森林被害対策の方針
- (3) 林野火災の予防の方針
- (4) その他必要な事項

#### 第5 計画量等

##### 1 伐採立木材積

##### 2 間伐面積

##### 3 人工造林及び天然更新別の造林面積

##### 4 林道の開設又は拡張に関する計画

##### 5 保安林整備及び治山事業に関する計画

- (1) 保安林として管理すべき森林の種類別面積等
- (2) 保安施設地区として指定することを相当とする土地の所在及び面積等
- (3) 実施すべき治山事業の数量

#### 第6 その他必要な事項

- 1 保安林その他法令により施業について制限を受けている森林の施業方法
- 2 その他必要な事項

別表1 公益的機能別施業森林の区域及び施業方法

別表2 保安林の指定施業要件

別紙3 保安林の種類別の伐採の方法

別紙4 自然公園区域内における森林の施業

別表5 砂防指定地等の森林の施業

# I 計画の大綱

- 1 自然的、社会経済的背景と森林計画区の位置付け  
平成22年度樹立の富士国有林の地域別の森林計画書I-1のとおり
- 2 計画樹立に当たっての基本的な考え方  
平成22年度樹立の富士国有林の地域別の森林計画書I-2のとおり
  - (1) 水源涵養機能、山地災害防止機能／土壤保全機能の発揮  
平成22年度樹立の富士国有林の地域別計画書I-2-1のとおり
  - (2) 生物多様性の保全  
平成22年度樹立の富士国有林の地域別計画書I-2-2のとおり
  - (3) 保健・文化・教育的な利用の場の提供  
平成22年度樹立の富士国有林の地域別計画書I-2-3のとおり
  - (4) 林産物の有効活用  
当計画区の富士山地域は「富士ヒノキ」の生産地をして古くから良質なヒノキの育成を図ってきたものであり、ヒノキを主体とした人工林地帯となっている。  
これらの人工林は、水源涵養機能、山地災害防止機能／土壤保全機能をより高めるため、若齢林に加え高齢林についても間伐等を適切に実施する。  
なお、ニホンジカ、ツキノワグマによる樹皮剥ぎ等、野生動物による被害及び立地条件の影響を受け、良質な林木の継続的な生産が困難な人工林にあっては、林内の光環境を改善するため抜き伐り等により、針広混交林化、広葉樹林化等、育成複層林への誘導を図る。  
このような計画的な間伐や抜き伐り等の森林整備により発生した木材については、資源の有効活用の観点から、路網の整備状況等を踏まえ、利用可能なものについて、搬出し安定供給に努め、地域林業の振興に寄与することとする。
  - (5) 地球温暖化の防止等  
平成22年度樹立の富士国有林の地域別計画書I-2-5のとおり

## Ⅱ 計画事項

### 第1 計画の対象とする森林の区域

平成22年度樹立の富士国有林の地域別の森林計画書Ⅱ-1のとおり

### 第2 森林の整備及び保全に関する基本的な事項

#### 1 森林の整備及び保全の目標その他森林の整備及び保全に関する基本的な事項

##### (1) 森林の整備及び保全の目標

当計画区内の森林の自然的・社会的・経済的諸条件からみて、森林の有する水源涵養、山地災害防止／土壤保全、快適環境形成、保健・レクリエーション、文化及び生物多様性保全の各機能について、特にその機能発揮の上から望ましい森林の姿は次のとおりである。

##### ア 水源涵養機能

平成22年度樹立の富士国有林の地域別計画書Ⅱ-2-(2)-ア-ア(ア)のとおり

##### イ 山地災害防止機能／土壤保全機能

平成22年度樹立の富士国有林の地域別計画書Ⅱ-2-(2)-ア-ア(イ)のとおり

##### ウ 快適環境形成機能

平成22年度樹立の富士国有林の地域別計画書Ⅱ-2-(2)-ア-ア(ウ)のとおり

##### エ 保健・レクリエーション機能

観光的に魅力のある高原、渓谷等の自然景観や植物群落を有する森林、キャンプ場や森林公園等の施設を伴う森林など、国民の保健・教育的利用等に適した森林

##### オ 文化機能

史跡・名勝等と一体となって潤いのある自然景観や歴史的風致を構成している森林であって、必要に応じて文化活動に適した施設が整備されている森林

##### カ 生物多様性保全機能

全ての森林は多様な生物の生育・生息の場として生物多様性の保全に寄与していることを踏まえ、一定の広がりにおいてその土地固有の自然条件、立地条件に適した様々な生育段階の林分や樹種がバランスよく配置されている森林



## (2) 森林の整備及び保全の基本方針

森林の整備及び保全に当たっては、前述の「森林の整備及び保全の目標」を基本とし、各機能の高度発揮を図るため、生物多様性の保全及び地球温暖化の防止に果たす役割並びに近年の地球温暖化に伴い懸念される集中豪雨の増加等の自然環境の変化も考慮しつつ、重視すべき機能に応じた適正な森林施業の実施や森林の保全の確保により健全な森林資源の維持造成を推進するとともに、その状況を的確に把握するための森林資源のモニタリングの適切な実施や森林GISの効果的な活用を図ることとする。

具体的には、森林の有する各機能の高度発揮を図るため、併存する機能の発揮に配慮しつつ、重視すべき機能に応じた多様な森林の整備及び保全を行う観点から、森林を、地域の特性、森林資源の状況並びに森林に関する自然的条件及び社会的要請を総合的に勘案のうえ、育成単層林における保育・間伐の積極的な推進、針広混交林化、広葉樹林化の推進、人為と天然力を適切に組み合わせた多様性に富む育成複層林の整備、天然生林の適確な保全及び管理等に加え、保安林制度の適切な運用、山地災害等の防止対策や森林病害虫、野生鳥獣被害の防止対策の推進等を行うこととする。 なお、森林の整備に伴い発生した木材については、有効に利用することとする。

### ア 水源涵養機能

ダム集水区域や主要な河川の上流に位置する水源地周辺の森林並びに地域の用水源として重要なため池、湧水地及び溪流等の周辺に存する森林は、水源涵養機能の維持増進を図る森林として整備及び保全を推進することとする。

具体的には、良質な水の安定供給を確保する観点から、適切な保育・間伐を促進しつつ、下層植生や樹木の根を発達させる施業を基本とするとともに、伐採に伴って発生する裸地については、縮小及び分散を図ることとする。また、立地条件や国民のニーズ等に応じ、天然力も活用した施業を推進することとする。

ダム等の水利施設上流部等において、水源涵養の機能が十全に発揮されるよう、保安林の指定やその適切な管理を推進することを基本とする。

### イ 山地災害防止機能／土壤保全機能

山腹崩壊等により人命・人家等施設に被害を及ぼすおそれがある森林など、土砂の流出、土砂の崩壊の防備その他山地災害の防備を図る必要のある森林は、山地災害防止機能／土壤保全機能の維持増進を図る森林として整備及び保全を推進することとする。

具体的には、災害に強い国土を形成する観点から、地形、地質等の条件を考慮した上で、林床の裸地化の縮小及び回避を図る施業を推進することとする。

集落等に接近する山地災害の発生の危険性が高い地域等において、土砂の流出防備等の機能が十分に発揮されるよう、保安林の適切な管理を推進するとともに、溪岸の浸食防止や山脚の固定等を図る必要がある場合には、谷止や土留等の施設の設置を推進することを基本とする。

#### ウ 快適環境形成機能

国民の日常生活に密接な関わりを持つ里山等であって、騒音や粉塵等の影響を緩和する森林及び森林の所在する位置、気象条件等からみて風害、霧害等の気象災害を防止する効果が高い森林は、快適環境形成機能の維持増進を図る森林として整備及び保全を推進することとする。

具体的には、地域の快適な生活環境を保全する観点から、風や騒音等の防備や大気の浄化のために有効な森林の構成の維持を基本とし、樹種の多様性を増進する施業や適切な保育・間伐等を推進することとする。

快適な環境の保全のため森林の適切な管理、防風等に重要な役割を果たしている森林の保全を推進することとする。

#### エ 保健・レクリエーション機能

国民の保健・教育的利用等に適した森林は、保健・レクリエーション機能の維持増進を図る森林として整備及び保全を推進することとする。

具体的には、国民に憩いと学びの場を提供する観点から、立地条件や国民のニーズ等に応じ広葉樹の導入を図るなど多様な森林整備を推進することとする。

また、保健等のための保安林の適切な管理を推進することとする。

#### オ 文化機能

史跡、名勝等の所在する森林や、これらと一体となり優れた自然景観等を形成する森林は、潤いある自然景観や歴史的風致を構成する観点から、文化機能の維持増進を図る森林として整備及び保全を推進することとする。

具体的には、美的景観の維持・形成に配慮した森林整備を推進することとする。

#### カ 生物多様性保全機能

全ての森林は多様な生物の生育・生息の場として生物多様性の保全に寄与している。このことを踏まえ、森林生態系の不確実性を踏まえた順応的管理の考え方に基づき、時間軸を通して適度な攪乱により常に変化しながらも、一定の広がりにおいてその土地固有の自然条件・立地条件に適した様々な生育段階の林分や樹種から構成される森林がバランス良く配置されていることを目指すものとする。

とりわけ、原生的な森林生態系、希少な生物が生育・生息する森林、陸域・水域にまたがり特有の生物が生育・生息する溪畔林などの属地的に機能の発揮が求められる森林については、生物多様性保全機能の維持増進を図る森林として保全することとする。

また、野生生物のための回廊の確保にも配慮した適切な保全を推進することとする。

(3) 計画期間において到達し、かつ、保持すべき森林資源の状態等

単位 面積：ha

区 分		現 況	計画期末
面 積	育成単層林	8,005	7,651
	育成複層林	734	1,088
	天然生林	5,492	5,492
森林蓄積 m <sup>3</sup> /ha		153	162

(注 1) 育成単層林、育成複層林及び天然生林において実施される施業の内容については、以下のとおり。

ア 育成単層林においては、森林を構成する林木の一定のまとまりを一度に全部伐採し、人為<sup>\*1</sup>により単一の樹冠層を構成する森林として成立させ維持する施業（育成単層林施業）。

イ 育成複層林においては、森林を構成する林木を択伐<sup>\*2</sup>等により部分的に伐採し、人為により複数の樹冠層<sup>\*3</sup>を構成する森林（施業の関係上一時的に単層林となる森林を含む）として成立させ維持する施業（育成複層林施業）。

ウ 天然生林においては、主として天然力を活用することにより成立させ維持する施業（天然生林施業）。

この施業には、国土の保全、自然環境の保全、種の保存等のための禁伐等を含む。

\*1 「人為」とは、植栽、更新補助（落下した種子の発芽を促進させるための地表かきおこし、刈払い等）、芽かき、下刈、除伐、間伐等の保育等の作業を総称したものである。

\*2 「択伐」とは、森林内の成熟木を数年～数十年ごとに計画的に繰り返し伐採（抜き伐り）すること。

\*3 「複数の樹冠層」は、樹齢や樹種の違いから林木の高さが異なることにより生じるもの。

(注 2) 現況については、平成22年3月31日現在の数値である。

2 その他必要な事項

特になし

### 第3 森林の整備に関する事項

#### 1 森林の立木竹の伐採に関する事項

##### (1) 立木の伐採（主伐）の標準的な方法

平成22年度樹立の富士国有林の地域別計画書Ⅱ-3-(1)-イのとおり

##### (2) 立木の標準伐期齢

平成22年度樹立の富士国有林の地域別計画書Ⅱ-3-(1)-アのとおり

##### (3) その他必要な事項

平成22年度樹立の富士国有林の地域別計画書Ⅱ-3-(3)のとおり

#### 2 造林に関する事項

##### (1) 人工造林に関する基本的事項

###### ア 人工造林の対象樹種

平成22年度樹立の富士国有林の地域別計画書Ⅱ-4-(1)-ア-ア(ア)のとおり

###### イ その他人工造林の標準的な方法

平成22年度樹立の富士国有林の地域別計画書Ⅱ-4-(1)-イ-ア(ア)及び(イ)のとおり

###### ウ 伐採跡地の人工造林をすべき期間

伐採跡地の更新すべき期間は、裸地状態を早期に回復して、公益的機能の維持を図るため、皆伐を行い人工造林によるものについては原則として、伐採後2年以内とする。

##### (2) 天然更新に関する事項

###### ア 天然更新の対象樹種

天然更新については、気候、地形、土壌等の自然的条件、林業技術体系等からみて、主として天然力の活用により適確な更新が図られる森林とし、高木性の樹種を対象とする。

###### イ 天然更新の標準的な方法

平成22年度樹立の富士国有林の地域別計画書Ⅱ-4-(1)-イ-イ(イ)のとおり

ウ 伐採跡地の更新すべき期間

天然更新の種類	更新状況調査の時期	更新完了の目安
天然下種第1類	搬出又は地表処理完了後3年目	樹高30cm以上の高木性の天然木が5,000本/ha以上林地にほぼ均等に成立したときとする。
天然下種第2類	搬出完了後5年目	
ぼう芽	搬出完了後3年目	

なお、更新状況調査において更新完了の目安に達していない場合は、状況に応じて更新補助作業の実施、又は植栽により確実な更新を図ることとする。

- (注) 1 天然下種第1類：天然更新に当たり、更新補助作業を行い更新を図る方法  
 2 天然下種第2類：天然更新に当たり、天然力を活用し、人為を加えない方法  
 3 ぼう芽：主に伐採した樹木の根株から発生する新芽を育てる方法

- (3) その他必要な事項  
 特になし

### 3 間伐及び保育に関する基本的事項

#### (1) 間伐の標準的な方法

平成22年度樹立の富士国有林の地域別計画書Ⅱ-5-(1)-アのとおり

#### (2) 保育の作業種別の標準的な方法

平成22年度樹立の富士国有林の地域別計画書Ⅱ-5-(1)-イのとおり

#### (3) その他必要な事項

平成22年度樹立の富士国有林の地域別計画書Ⅱ-5-(3)のとおり

### 4 公益的機能別施業森林の整備に関する事項

#### (1) 公益的機能別施業森林の区域及び当該区域内における施業の方法

公益的機能別施業森林の区域については、次の区分ごとに別表1のとおり定める。

##### ア 公益的機能別施業森林の区域

##### ① 水源の涵養の機能の維持増進を図るための森林施業を推進すべき森林の区域

水源涵養機能の高度発揮が求められている森林について、森林の位置及び構成、当該区域にかかる地域の要請等を勘案しつつ、管理経営の一体性の確保の観点から、その配置についてできるだけまとまりをもたせて定めることとする。

##### ② 森林の有する土地に関する災害の防止機能、土壌の保全の機能、快適な環境の形成の機能又は保健機能の維持増進を図るための森林施業を推進すべき森林の区域

##### (ア) 森林の有する土地に関する災害の防止機能、土壌の保全の機能の維持増進を図るための森林施業を推進すべき森林の区域

山地災害防止機能、土壌保全機能の高度発揮が求められている森林について、森林の位置及び構成、当該区域にかかる地域の要請等を勘案しつつ、管理経営の一体性の確保の観点から、その配置についてできるだけまとまりを持たせて定めることとする。

##### (イ) 快適な環境の形成の機能の維持増進を図るための森林施業を推進すべき森林の区域

生活環境保全機能の高度発揮が求められている森林について、森林の位置及び構成、地域住民の意向等を勘案しつつ、管理経営の一体性の確保の観点から、その配置についてできるだけまとまりをもたせて定めることとする。

##### (ウ) 保健機能の維持増進を図るための森林施業を推進すべき森林の区域

保健文化機能の高度発揮が求められている森林について、森林の位置及び構成、地域住民の意向等を勘案しつつ、管理経営の一体性の確保の観点から、その配置についてできるだけまとまりをもたせて定めることとする。ただし、狭小な区域を単位として定めることに特別な意義を有する保護林、レクリエーションの森等についてはこの限りでない。



## イ 公益的機能別施業森林区域内における施業の方法

### ① 水源の涵養の機能の維持増進を図るための森林施業を推進すべき森林の区域

当該区域内における施業の方法は、伐期の長期化及び伐採面積の縮小・分散を図ることを基本とし、下層植生の維持（育成複層林施業にあつては、下層木の適確な生育）を図りつつ、根系の発達を確保するとともに、立地条件に応じて長伐期施業、択伐による複層林施業、択伐以外の方法による複層林施業を推進する。

具体的には、立地条件に応じて育成複層林施業を積極的に推進するほか、育成単層林施業にあつては、森林の面的広がりやモザイク的配置に留意し、1箇所当たりの伐採面積の縮小、伐採箇所の分散及び伐採林齢の長伐期化に努め、公益的機能の維持を図る。

### ② 森林の有する土地に関する災害の防止機能、土壌の保全の機能、快適な環境の形成の機能又は保健機能の維持増進を図るための森林施業を推進すべき森林の区域

当該区域内における施業の方法は、それぞれの区域の機能に応じ、森林の構成を維持し、樹種の多様性を増進することを基本として、長伐期施業、択伐による複層林施業、択伐以外の方法による複層林施業など、良好な自然環境の保全や快適な利用のための景観の維持・形成を目的とした施業の方法を推進する。

具体的には、自然環境の保全を最も重視すべき森林については、天然力の活用を基本とした天然生林施業を行うこととし、必要に応じ、植生の復元等を実施するほか、野生動物の生育・生息地の減少及び分断を防ぐため、広域的な観点から森林の連続性に配慮した森林の確保を図ることとする。

また、森林とのふれあいや自発的な森林づくり活動の場、野生鳥獣との共存の場として利用される森林については、景観の向上に配慮した天然生林施業、郷土樹種を主体とする花木や広葉樹との混交も考慮に入れた育成複層林施業、人工林の有する景観美を維持するための育成単層林施業の推進等に努める。また、森林レクリエーション施設と一体となった快適な森林空間を創出する。

都市近郊や里山等地域住民の生活に密接な関わりを持つ森林については、択伐等による森林構成の維持を基本とした施業を継続的に実施するほか、樹種の選定や立木の密度等に配慮した保育、間伐等を積極的に行うこととする。

## (2) その他必要な事項

特になし

5 林道等の開設その他林産物の搬出に関する事項

(1) 林道（林業専用道を含む。以下同じ。）の開設及び改良に関する基本的な考え方

林道の開設については、森林の整備及び保全の目標の実現を図るため、森林施業の効率的な実施に必要な林道について計画的な整備を促進する。

基幹路網の現状

単位 延長：km

区 分	路 線 数	延 長
基幹路網	78	209
うち林業専用道	二	二

※現状については、平成22年3月31日現在の数値である。

(2) 効率的な森林施業を推進するための路網密度の水準及び作業システムの基本的考え方

高性能林業機械を組み合わせた低コストで効率的な作業システムの導入を促進するとともに、効率的な森林施業に資するため、林道、林業専用道及び森林作業道が有機的に連結するよう路網を整備する。

効率的な森林施業を推進するための路網密度の水準

単位 路網密度：m/ha

区 分	作業システム	路網密度	
			基幹路網
緩傾斜地(0°～15°)	車両系作業システム	100以上	35以上
中傾斜地(15°～30°)	車両系作業システム	75以上	25以上
	架線系作業システム	25以上	
急傾斜地(30°～35°)	車両系作業システム	60以上	15以上
	架線系作業システム	15以上	
急峻地(35°～)	架線系作業システム	5以上	5以上

(3) 更新を確保するため林産物の搬出方法を特定する森林の所在及びその搬出方法  
該当なし

(4) その他必要な事項  
特になし



6 森林施業の合理化に関する事項

平成22年度樹立の富士国有林の地域別の森林計画書Ⅱ-8のとおり

(1) 林業に従事する者の養成及び確保に関する方針

平成22年度樹立の富士国有林の地域別の森林計画書Ⅱ-8-(1)のとおり

(2) 作業システムの高度化の促進に資する林業機械の導入の促進に関する方針

平成22年度樹立の富士国有林の地域別の森林計画書Ⅱ-8-(2)のとおり

(3) 林産物の利用促進のための施設の整備に関する方針

平成22年度樹立の富士国有林の地域別の森林計画書Ⅱ-8-(3)のとおり

(4) その他必要な事項

特になし

## 第4 森林の保全に関する事項

### 1 森林の土地の保全に関する事項

#### (1) 土地の地質の変更に当たって留意すべき事項

平成22年度樹立の富士国有林の地域別計画書Ⅱ-9-(3)のとおり

#### (2) 樹根及び表土の保全その他森林の土地の保全に特に留意すべき森林の区域

平成22年度樹立の富士国有林の地域別計画書Ⅱ-9-(1)のとおり

#### (3) 森林の土地の保全のため林産物の搬出方法を特定する必要がある森林及びその搬出方法

平成22年度樹立の富士国有林の地域別計画書Ⅱ-9-(2)のとおり

#### (4) その他必要な事項

特になし

### 2 保安施設に関する事項

#### (1) 保安林の整備に関する事項

保安林については、Ⅱ-第2-1に定める「森林の整備及び保全の目標その他森林の整備及び保全に関する基本的な事項」に則し、当森林計画区における森林に関する自然的条件、社会的要請及び保安林の配備状況等を踏まえ、水源の涵養、災害の防備の目的を達成するため、既指定保安林の整備を推進するとともに、保安林として指定する必要がある森林について、水源かん養保安林の指定を計画する。

#### (2) 保安施設地区に関する事項

該当なし

#### (3) 治山事業に関する事項

治山事業については、国民の安全・安心の確保を図る観点からⅡ-第2-1に定める「森林の整備及び保全の目標その他森林の整備及び保全に関する基本的な事項」に則し、災害に強い地域づくりや水源地域の機能強化を図るため、緊急かつ計画的な実施を必要とする荒廢地等を対象として、溪間工、山腹工等の治山施設の整備を計画的に推進する。

#### (4) その他必要な事項

保安林の適切な管理に必要な、標識の設置、巡視等を適正に行うほか、衛星デジタル画像等を活用し、保安林の現況等に関連する情報の総合的な管理を推進する。

### 3 森林の保護等に関する事項

#### (1) 森林病虫害等の被害対策の方針

病虫害等による被害の未然防止、早期発見及び早期駆除に努めることとする。特に、松くい虫による被害については、被害抑制のための健全な松林の整備と防除対策の推進を図るとともに、被害の状況等に応じ、被害跡地の復旧及び抵抗性を有するマツ又は他の樹種への計画的な転換の推進を図ることとする。なお、抵抗性を有するマツの転換に当たっては、気候、土壌等の自然的条件に適合したものを導入することとする。

また、カシノナガキクイムシによるナラ枯れについて、その発生状況に留意し、必要な対策を進めることとする。

#### (2) 鳥獣による森林被害対策の方針

野生鳥獣による森林被害の発生するおそれのある地域については、森林被害の未然防止、早期発見による適切な対応策を講ずる観点から、森林の巡視、保護標識の設置等を重点的に行うこととする。

#### (3) 林野火災の予防の方針

山火事等の森林被害を未然に防止するため、入林者数の動向、道路の整備状況及び過去における山火事等の森林被害の発生頻度を踏まえ、保護標識等の適切な設置や巡視に努めるとともに、保護管理上必要となる歩道等については、必要に応じて地元市町村との連携を図り、効果的な整備を推進することとする。

#### (4) その他必要な事項

山火事や廃棄物の不法投棄等の人為被害、病虫獣害、寒風害等の気象被害等については、入林者数の動向、過去の被害の発生状況、発生時期、気象状況等を踏まえ、より効果的かつ適切な被害防止の実施に努めることとする。

第5 計画量等

1 伐採立木材積

単位 材積：1,000m<sup>3</sup>

区 分	総 数			主 伐			間 伐		
	総 数	針葉樹	広葉樹	総 数	針葉樹	広葉樹	総 数	針葉樹	広葉樹
総 数	271	271	0	59	59	0	212	212	0
前半5 カ年の 計画量	<u>139</u>	<u>139</u>	<u>0</u>	<u>27</u>	<u>27</u>	<u>0</u>	<u>112</u>	<u>112</u>	<u>0</u>

2 間伐面積

単位 面積：ha

区 分	間伐面積
総 数	<u>2,987</u>
前半5カ年の計画量	<u>1,578</u>

3 人工造林及び天然更新別の造林面積

単位 面積：ha

区 分	人工造林	天然更新
総 数	165	—
前半5カ年の計画量	<u>101</u>	<u>—</u>

## 4 林道の開設又は拡張に関する計画

単位 延長：m、面積：ha

開設 拡張	種 類	位 置 (市町村)	路 線 名	延 長	利用区 域面積	前半5カ年 計画の箇所	備 考 対図番号
開設	総 数		1 0 路 線	12,345	69.42	12,345	
	自動車道	富 士 市	大 淵 (林業専用道)	格上 2,453	172.36	格上 2,453	①
			西 臼 塚 (林業専用道)	格上 2,400	217.64	格上 2,400	②
		計	2 路線	4,853		4,853	
		沼 津 市	愛 鷹 山 (林業専用道)	新設 2,500	139.54	新設 2,500	③
			春 山 東 1 号 線 (林業専用道)	格上 860	19.03	格上 860	④
		計	2 路線	3,360		3,360	
		御 殿 場 市	二 子 山 (林業専用道)	新設 910	39.92	新設 910	⑤
		計	1 路線	910		910	
		富 士 宮 市	上 井 出 (林業専用道)	新設 700	71.79	新設 700	⑥
			広 見 (林業専用道)	新設 100	4.89	新設 100	⑦
			桜 木 西 (林業専用道)	新設 100	4.55	新設 100	⑧
			栗 ノ 木 沢 (林業専用道)	格上 1,922	140.99	格上 1,922	⑨
		計	4 路線	2,822		2,822	
		小 山 町	大 洞 (林業専用道)	新設 400	57.21	新設 400	⑩
		計	1 路線	400		400	

※林道等の開設計画位置図については、変更する路線のみ

単位 延長：m、面積：ha

開設 拡張	種 類	位 置 (市町村)	路 線 名	延 長	利用区 域面積	前半5カ 年計画の 箇所	備 考
拡張	総	数	1 4 路 線	4,490		1,430	
	自動車道 (改良)	富士宮市	富士山(上井出)	100		100	洗越工
		計	1 路 線	100		100	
		沼津市	愛鷹(愛鷹)	40		40	ブロック積み
			春 山	500			舗装
			春山東1号	760			
		計	3 路 線	1,300		40	
		長泉町	愛鷹(池ノ平)	500		500	舗装
		計	1 路 線	500		500	
		裾野市	細野支線	500		500	舗装
		計	1 路 線	500		500	
		小山町	湯船(湯船)	1,120		120	舗装・外
			湯船(唯念寺)	30		30	コンクリートウォール・外
			大野支線	20		20	ブロック積み・外
			大 野	20		20	コンクリートウォール・外
			北 山	550		50	舗装・外
			乙女(乙女)	40		40	コンクリートウォール・外
			大洞支線	10		10	
		計	7 路 線	1,790		290	
		御殿場市	乙女(深沢)	300			洗越工
	計	1 路 線	300				

5 保安林整備及び治山事業に関する計画

(1) 保安林として管理すべき森林の種類別面積等

①保安林として管理すべき森林の種類別の計画期末面積

単位 面積：ha

保安林の種類	面積		備考
		前半5カ年の計画	
総数（実面積）	14,542	<u>14,427</u>	
水源涵養のための保安林	14,224	<u>14,109</u>	
災害防備のための保安林	318	<u>318</u>	
保健・風致の保存等のための保安林	4,449	<u>4,449</u>	

(注) 総数欄は、保安林の種類ごとの重複関係を除く面積を掲上した。

②計画期間内において、保安林の指定又は解除を相当とする森林の種類別の所在及び面積等

単位 面積：ha

指定 解除 別	種 類	森 林 の 所 在		面 積		指 定 又 は 解 除 を 必 要 と す る 理 由
		市 町 村	区 域 (林 班)		前 半 5 カ 年 の 計 画 面 積	
指定	総 数			117.79	—	
	水 かん	計		117.79	—	水源の 涵養
		富士宮市	22、28、39、42、69、115 292	8.55	—	
		御殿場市	476、477	1.90	—	
		小 山 町	490～493、500、501	107.34	—	

本表の種類欄に記載した略称の内容

略 称	正 式 名 称
水 かん	水源かん養保安林

③計画期間内において指定施業要件の整備を相当とする森林の面積

該当なし

(2) 保安施設地区として指定することを相当とする土地の所在及び面積等

該当なし



(3) 実施すべき治山事業の数量

単位 地区

森 林 の 所 在		治 山 事 業 施 行 地 区 数		主 な 工 種	備 考
市町村	区 域  ( 林 班 )		<u>前半5カ 年の計画 地区数</u>		
富士宮市	24、25、27、43、68、69、71 97、98、 <u>101、102、254、257、</u> 265、266 402、404	<u>17</u>	<u>8</u>	溪 間 工	
裾野市	474	1	<u>0</u>	溪 間 工	
小山町	491～493、 <u>518、523～526、</u> <u>528、535～539、549、551、</u> 559～562	<u>20</u>	<u>17</u>	溪 間 工 <u>山 腹 工</u>	
合 計		<u>38</u>	<u>25</u>		

第6 その他必要な事項

1 保安林その他法令により施業について制限を受けている森林の施業方法

単位 面積：ha

種類	森林の所在		面積	施業方法	備考 (重複制限林)
	市町村	区域(林班)			
水かん	総数		14,106.04	別表2,3	
	沼津市 〔西浦官造〕	401～434 447～450 1～4	1,282.55	のとおり	保健林 221.63 国立特2 0.78 県自環特 221.63
	富士宮市 〔白糸官造〕	1～2、4～8、10～15 17～22、24～30 32、33、35～39 41～43、45～117 122～150 152～157 159～162 164～172、210 246～267 284～300 1	6,400.75		保健林 2,547.28 砂防指定 0.06 国立特保 73.09 国立特1 559.52 国立特2 718.20 国立特3 1,138.25 鳥獣特保 1,350.81 史名天 1,459.73
	富士市	173、174 176～191 193～203、205	1,848.18		保健林 662.11 国立特保 3.01 国立特1 58.75 国立特2 295.57 国立特3 181.53 鳥獣特保 357.33 史名天 357.33
	御殿場市	460～463 466～469 472～477 484、485、501 561～582	1,265.62		保健林 275.74 国立特1 40.32 国立特2 59.93 国立特3 208.02 鳥獣特保 94.83 史名天 1.94
	裾野市	442～446、452 456、457、459 464、465 470、471 478～483	752.29		保健林 316.02 国立特1 25.71 国立特2 61.84 国立特3 42.44 県自環特 7.22 鳥獣特保 120.78 史名天 87.55
	長泉町	435～443、451	331.93		保健林 83.98 県自環特 68.77
	小山町	486～498、500 505～515 518～551 553～560	2,224.72		保健林 57.05 国立特保 26.79 国立特1 92.11 国立特3 68.74 県自環特 204.91 鳥獣特保 246.38 史名天 155.46

種 類	森 林 の 所 在		面 積	施業方法	備 考 (重複制限林)	
	市 町 村	区 域 (林 班)				
土砂流出	総 数		318.29	別表 <u>2, 3</u> のとおり	保健林 14.31 砂防指定 15.32 国立特保 1.80 国立特1 4.39 国立特2 8.12 国立特3 7.75 鳥獣特保 14.31 史名天 14.31	
	富士宮市	5、12、19、27、35 46、52、62、68、74	47.11			
	裾野市	452～453	271.18			保健林 271.18 国立特2 26.32 県自環特 244.86 鳥獣特保 192.65
保 健 林	総 数		4,449.43	別表 <u>2, 3</u> のとおり	水かん 221.63 県自環特 221.63	
	沼津市	447～450	221.63			
	富士宮市	46～57、74～86、91 96、100、104、108 111、114、117 122～150 152～157 159～162 164～167 169～172	2,561.72			水かん 2547.28 土砂流出 14.31 砂防指定 2.63 国立特保 74.89 国立特1 563.91 国立特2 721.82 国立特3 445.47 鳥獣特保 1,360.62 史名天 1,469.56
	富士市	173～174 176～187、195 201	662.11			水かん 662.11 国立特保 3.01 国立特1 58.75 国立特2 295.57 国立特3 181.53 鳥獣特保 357.33 史名天 357.33
	御殿場市	460～463、484 562～567 569～572 575～576	275.74			水かん 275.74 国立特1 40.32 国立特2 49.57 国立特3 92.89 鳥獣特保 94.83 史名天 1.94
	裾野市	445、452～453 459、464～465 470～471、478 483	587.20			水かん 316.02 土砂流出 271.18 国立特1 25.71 国立特2 88.16 国立特3 42.44 県自環特 252.08 鳥獣特保 313.43 史名天 87.55
	長泉町	437～441、451	83.98			水かん 83.98 県自環特 68.77

種 類	森 林 の 所 在		面 積	施 業 方 法	備 考	
	市 町 村	区 域 (林 班)			(重 複 制 限 林)	
保 健 林	小 山 町	556～558	57.05	別表 <u>2, 3</u> の と お り	水かん 国立特保 国立特 1	57.05 26.79 30.26
砂防指定	総 数		15.46	別表 <u>5</u>		
	富 士 宮 市	5、12、19、27、35 46、52、62、68、74	15.46	の と お り	水かん 土砂流出 保健林 国立特 1 国立特 2 国立特 3 鳥獣特保 史名天	0.06 15.32 2.63 0.24 2.39 2.68 2.63 2.63
国立特保			132.87	別表 <u>4</u>		
	富 士 宮 市	74、122、172	101.26	の と お り	水かん 土砂流出 保健林 鳥獣特保 史名天	73.09 1.80 74.89 101.26 101.26
	富 士 市	201	3.01		水かん 保健林 鳥獣特保 史名天	3.01 3.01 3.01 3.01
	小 山 町	500、556、557	28.60		水かん 保健林 鳥獣特保 史名天	26.79 26.79 1.71 1.71
国立特 1	総 数		826.29	別表 <u>4</u>	水かん 土砂流出	559.52 4.39
	富 士 宮 市	74、122、172	563.91	の と お り	保健林 砂防指定 鳥獣特保 史名天	563.91 0.24 563.91 563.91
	富 士 市	201	58.75		水かん 保健林 鳥獣特保 史名天	58.75 58.75 58.75 58.75
	御 殿 場 市	484、562～567 569	40.38		水かん 保健林 鳥獣特保 史名天	40.32 40.32 1.94 1.94
	裾 野 市	483	26.28		水かん 保健林 鳥獣特保 史名天	25.71 25.71 26.28 26.28

種 類	森 林 の 所 在		面 積	施 業 方 法	備 考	
	市 町 村	区 域 (林 班)			(重 複 制 限 林)	
国立特1	小 山 町	500、556～558	136.97	別表 4 のとおり	水かん 保健林 鳥獣特保 史名天	92.11 30.26 106.70 106.70
国立特2	総 数		1,182.47	別表 4		
	沼 津 市 〔西浦官造〕	1	0.78	のとおり	水かん	0.78
	富 士 宮 市	46～57、75～86 123～180 184～185	735.70		水かん 土砂流出 保健林 砂防指定 鳥獣特保 史名天	718.20 8.12 721.82 2.39 735.70 735.70
	富 士 市	173～174、176、201	295.57		水かん 保健林 鳥獣特保 史名天	295.57 295.57 295.57 295.57
	御 殿 場 市	571～572 575～577	62.26		水かん 保健林	59.93 49.57
	裾 野 市	453、483	88.16		水かん 土砂流出 保健林 鳥獣特保 史名天	61.84 26.32 88.16 88.16 61.84
国立特3	総 数		1,678.95	別表 4		
	富 士 宮 市 〔白糸官造〕	1、2、4～8、10～12 58～67、87～96 100、104、108、111 114、117 131～133 136～145 156、157 161、162 165、166 169、170 1	1,154.93	のとおり	水かん 土砂流出 保健林 砂防指定 史名天	1,138.25 7.75 445.47 2.68 110.33
	富 士 市	177～187	181.53		水かん 保健林	181.53 181.53
	御 殿 場 市	484、563～566 575、576	217.08		水かん 保健林 鳥獣特保	208.02 92.89 101.52
	裾 野 市	459、483	42.85		水かん 保健林 鳥獣特保	42.44 42.44 33.64

種 類	森 林 の 所 在		面 積	施 業 方 法	備 考	
	市 町 村	区 域 (林 班)			(重 複 制 限 林)	
国立特3	小山町	494、495、500	82.56	別表 4 のとおり	水かん 鳥獣特保 史名天	68.74 55.27 72.40
県自環特	総 数		747.70	別表 5		
	沼 津 市	447～450	221.63	のとおり	水かん 保健林	221.63 221.63
	裾 野 市	452～453	252.08		水かん 土砂流出 保健林 鳥獣特保	7.22 244.86 252.08 166.33
	長 泉 町	451	68.77		水かん 保健林	68.77 68.77
	小 山 町	515、521、522 530～535	205.22		水かん	204.91
鳥獣特保	総 数		2,510.16	別表 5		
	富 士 宮 市	46～57、74～80 122～130 134～135、172	1,400.87	のとおり	水かん 土砂流出 保健林 砂防指定 国立特保 国立特1 国立特2 史名天	1,350.81 14.31 1,360.62 2.63 101.26 563.91 735.70 1,400.87
	富 士 市	173～174、176 201	375.33		水かん 保健林 国立特保 国立特1 国立特2 史名天	357.33 357.33 3.01 58.75 295.57 357.33
	御 殿 場 市	484	103.46		水かん 保健林 国立特1 国立特3 史名天	94.83 94.83 1.94 101.52 1.94
	裾 野 市	453、483	314.41		水かん 土砂流出 保健林 国立特1 国立特2 国立特3 県自環特 史名天	120.78 192.65 313.43 26.28 88.16 33.64 166.33 88.12
	小 山 町	500	334.09		水かん 国立特保	246.38 1.71

種 類	森 林 の 所 在		面 積	施 業 方 法	備 考 (重複制限林)
	市 町 村	区 域 (林 班)			
鳥獣特保	小 山 町			別表 5 のとおり	国立特1 106.70 国立特3 55.27 史名天 161.54
史名天	総 数		2,164.97	別表 5	
	富 士 宮 市	46~57、74~86、91 96、100、104、108 111、114、117 122~130 134、135、172	1,511.20	のとおり	水かん 1,459.73 土砂流出 14.31 保健林 1,469.56 砂防指定 2.63 国立特保 101.26 国立特1 563.91 国立特2 735.70 国立特3 110.33 鳥獣特保 1,400.87
	富 士 市	173~174、176 201	357.33		水かん 357.33 保健林 357.33 国立特保 3.01 国立特1 58.75 国立特2 295.57 鳥獣特保 357.33
	御 殿 場 市	484	1.94		水かん 1.94 保健林 1.94 国立特1 1.94 鳥獣特保 1.94
	裾 野 市	483	88.12		水かん 87.55 保健林 87.55 国立特1 26.28 国立特2 61.84 鳥獣特保 88.12
	小 山 町	494、495、500	206.28		水かん 155.45 国立特保 1.71 国立特1 106.70 国立特3 72.40 鳥獣特保 161.54

(注) 市町村欄の〔 〕は官行造林地である。

本表に用いた略称

略 称	正 式 名 称	略 称	正 式 名 称
水かん	水 源 か ん 養 保 安 林	国立特2	国立公園第2種特別地域
土砂流出	土 砂 流 出 防 備 保 安 林	国立特3	国立公園第3種特別地域
保健林	保 健 保 安 林	県自環特	県自然環境保全地域特別地区
砂防指定	砂 防 指 定 地	鳥獣特保	鳥獣保護区特別保護地区
国立特保	国立公園特別保護地区	史名天	史跡名勝天然記念物
国立特1	国立公園第1種特別地域		

- 2 その他必要な事項  
特になし



別表 1 公益的機能別施業森林の区域及び施業方法

1 水源の涵養の機能の維持増進を図るための森林施業を推進すべき森林

単位 面積：ha

市町村	森林の所在 (林小班)	面積	施業方法
総数		14,710.93	施業方法については、 <u>II-第3-4-(1)-イのとおり</u>
沼津市	計	1,272.19	
	<u>401～434、447～450全</u>		
富士宮市	計	6,528.71	
	<u>1、2、4～8、10～15、17～22、24～30、32、33、35～39、41～43、45～117、122～150、152～157、159～162、164～172、210～267、284～300全</u>		
富士市	計	1,870.16	
	<u>173、174、176～191、193～203、205全</u>		
御殿場市	計	1,293.12	
	<u>460～463、466～469、472～477、484、485全</u> <u>501い～と</u> <u>561～582全</u>		
裾野市	計	1,029.90	
	<u>442い1～は</u> <u>443い</u> <u>444～446、452、453、456、457、459、464、465、470、471、478～483全</u>		
長泉町	計	338.87	
	<u>435～441全</u> <u>442ろ1～ろ4</u> <u>443ろ～わ</u> <u>451全</u>		

単位 面積：ha

市町村	森林の所在 (林小班)	面積	施業方法
小山町	計	2,377.98	施業方法については、
	<u>486～498、500全</u>		<u>Ⅱ-第3-4-</u>
	<u>501ち、り</u>		<u>(1)-イのと</u>
	<u>505～515、518～551、553～560全</u>		<u>おり</u>

2 土地に関する災害の防止機能、土壌の保全の機能、快適な環境の形成の機能又は保健機能の維持増進を図るための森林施業を推進すべき森林

①森林の有する土地に関する災害の防止機能、土壌の保全機能の維持増進を図る森林

単位 面積：ha

市町村	森林の所在(林小班)	面積	施業方法
総数		4,386.70	施業方法 については、Ⅱ- 第3-4- (1)-イの とおり
沼津市	計	221.63	
	447～450全		
富士宮市	計	1,923.08	
	<u>4い<sub>3</sub></u> <u>5い<sub>1</sub>～へ<sub>1</sub></u> <u>10は<sub>1</sub></u> <u>11い、ろ</u> <u>12い～は、ほ</u> <u>17は<sub>1</sub></u> <u>18ろ、は<sub>3</sub></u> <u>19に～ほ<sub>2</sub></u> <u>22ち</u> <u>24い<sub>1</sub></u> <u>25い<sub>1</sub>、ほ</u> <u>27ろ、は</u> <u>32い<sub>1</sub></u> <u>32ほ</u> <u>33い<sub>1</sub></u> <u>35ろ、は</u> <u>39い<sub>1</sub>、ろ<sub>2</sub>、ろ<sub>4</sub>、は</u> <u>43ろ<sub>1</sub></u> <u>46～57全</u> <u>58い、ろ<sub>1</sub></u> <u>59全</u> <u>60い<sub>1</sub>、ろ</u> <u>61ろ</u> <u>62全</u> <u>63い、ろ</u> <u>64い<sub>2</sub>、ろ</u> <u>65い～は<sub>1</sub></u> <u>66い</u> <u>68い、ち<sub>1</sub>、ち<sub>2</sub></u> <u>69ろ<sub>2</sub>、に<sub>2</sub></u>		

単位 面積：ha

市町村	森林の所在(林小班)	面積	施業方法
富士宮市	<u>74～87全</u> <u>88い</u> <u>89い、は、に</u> <u>90全</u> <u>91い～り</u> <u>92い～は</u> <u>93い、は<sub>1</sub>、に、ほ</u> <u>94い、ろ、に</u> <u>95い、は</u> <u>96全、</u> <u>97ち</u> <u>98ろ<sub>3</sub>、へ</u> <u>100全</u> <u>101い<sub>3</sub>、へ<sub>1</sub>、り<sub>1</sub></u> <u>102い、ほ</u> <u>104い、ろ<sub>1</sub></u> <u>105ぬ、わ<sub>1</sub></u> <u>106い<sub>1</sub></u> <u>108い、ろ、に<sub>1</sub></u> <u>109は、ほ、ち</u> <u>111い～は、ぬ<sub>1</sub>、そ</u> <u>112ろ<sub>1</sub>、は</u> <u>114い、ろ、へ<sub>1</sub>、わ<sub>1</sub>、れ<sub>1</sub></u> <u>115い<sub>1</sub>、ほ<sub>2</sub></u> <u>117い<sub>1</sub>～い<sub>3</sub>、へ<sub>1</sub>、と<sub>1</sub></u> <u>122全</u> <u>123い～は</u> <u>124い、ろ</u> <u>125全</u> <u>126い～ほ</u> <u>127全</u> <u>128い～は</u> <u>129全、130全</u> <u>134い～は</u> <u>135全</u> <u>152ほ<sub>1</sub>、へ<sub>6</sub></u> <u>159い<sub>3</sub></u> <u>164と<sub>1</sub></u> <u>168全</u>		<u>施業方法</u> <u>について</u> <u>は、Ⅱ-</u> <u>第3-4-</u> <u>(1)-イの</u> <u>とおり</u>

単位 面積：ha

市町村	森 林 の 所 在 (林小班)	面 積	施業方法
富士宮市	<u>169い<sub>2</sub>、い<sub>5</sub>、は、ち、か、そ、む、ま</u> <u>172全</u> <u>248い<sub>13</sub>、に<sub>1</sub></u> <u>251い<sub>5</sub></u> <u>254い<sub>3</sub>、ろ<sub>1</sub></u> <u>257い<sub>3</sub>、は<sub>1</sub>、に<sub>1</sub></u> <u>261ち</u> <u>262ろ<sub>1</sub></u> <u>265ろ<sub>8</sub>、は、へ</u> <u>266い<sub>1</sub>、ろ<sub>1</sub></u>		<u>施業方法</u> <u>について</u> <u>は、Ⅱ-</u> <u>第3-4-</u> <u>(1)-イの</u> <u>とおり</u>
富士市	計	658.36	
	<u>173全、174全、176全</u> <u>182い<sub>2</sub></u> <u>184ち</u> <u>185ち～か</u> <u>186へ～ぬ</u> <u>187い～ち</u> <u>189全</u> <u>193り</u> <u>201全</u> <u>203ろ～ほ、ち～よ</u>		
御殿場市	計	194.79	
	<u>484全</u> <u>501へ、と</u> <u>562ほ</u> <u>563ほ</u> <u>564ほ</u> <u>565ほ</u> <u>566ち</u> <u>567に</u> <u>569に</u>		

単位 面積：ha

市町村	森 林 の 所 在 (林小班)	面 積	施業方法
裾野市	計	536.06	施業方法 について は、Ⅱ- 第3-4- (1)-イの とおり
	<u>452い～は、り、る、わ、う</u> <u>453全</u> <u>459い、ろ、に</u> <u>464全</u> <u>470ろ、は</u> <u>478い、ろ</u> <u>483全</u>		
長泉町	計	68.77	
	<u>451全</u>		
小山町	計	784.01	
	<u>494全、495全、500全</u> <u>501ち、り</u> <u>515全</u> <u>520に、ほ、と</u> <u>521全</u> <u>522い</u> <u>524い</u> <u>525い～ち</u> <u>526ほ、へ</u> <u>527ろ～へ</u> <u>528は、</u> <u>529ほ<sub>1</sub>、ほ<sub>2</sub></u> <u>530は<sub>2</sub>、は<sub>5</sub>～ほ<sub>2</sub></u> <u>531は<sub>1</sub>～に</u> <u>532い、</u> <u>533と～ち<sub>2</sub></u> <u>534い～は</u> <u>535い、ろ、ほ</u> <u>540い～は</u> <u>556は、に</u> <u>557ろ、に</u> <u>558い</u>		

②快適な環境の形成の機能の維持増進を図る森林  
 該当なし

③保健機能の維持増進を図る森林

単位 面積：ha

市町村	森 林 の 所 在 (林小班)	面 積	施業方法
総 数		7,008.57	施業方法 について は、Ⅱ- 第3-4- (1)-イの とおり
沼 津 市	計	221.63	
	447～450全		
富 士 宮 市	計	3,607.07	
	<u>1全、2全</u> <u>4い<sub>1</sub>、い<sub>2</sub>、ろ～は<sub>2</sub></u> <u>5い<sub>2</sub>～は、へ<sub>2</sub>、と</u> <u>6～8全</u> <u>10い、ろ、は<sub>2</sub>～ほ<sub>2</sub></u> <u>11い、は</u> <u>12い、ろ、に</u> <u>13～15全、20～22全、46～61全</u> <u>62は～と</u> <u>63～67、74～96、100全</u> <u>104い、ろ<sub>2</sub>～ほ<sub>2</sub></u> <u>108い～は、に<sub>2</sub>～へ</u> <u>111い～り、ぬ<sub>2</sub>～れ、つ</u> <u>114い～ほ、へ<sub>2</sub>～る、わ<sub>2</sub>～た、れ<sub>2</sub></u> <u>117い<sub>1</sub>～ほ、へ<sub>2</sub>、と<sub>2</sub>～る</u> <u>122～150全</u> <u>152い～に、ほ<sub>2</sub>～へ<sub>5</sub></u> <u>153～157全</u> <u>159い<sub>1</sub>、い<sub>2</sub>、ろ～ロ</u> <u>160～162全</u> <u>164い<sub>1</sub>～ろ<sub>2</sub>、ろ<sub>4</sub>～ろ<sub>9</sub>、は<sub>1</sub>～へ、と<sub>2</sub>、ち</u> <u>165～168全</u> <u>169い<sub>1</sub>、い<sub>3</sub>、い<sub>4</sub>、ろ、に～そ、ね～ら、う<sub>1</sub>～ふ、ハ～ チ<sub>2</sub></u> <u>170い～ち、ぬ、る、た～つ<sub>2</sub></u> <u>171い、ろ<sub>2</sub>、ろ<sub>3</sub>、へ～む、の、く～あ、ハ</u> <u>172全</u>		

市町村	森 林 の 所 在 (林小班)	面 積	施業方法
富 士 市	計	939.94	施業方法 について は、Ⅱ- 第3-4- (1)-イの とおり
	<u>173、174、176、177、178、179、180～187、189全</u> <u>193り</u> <u>195全、201全</u> <u>203ろ～ほ、ち～よ、イ</u>		
御 殿 場 市	計	728.51	
	<u>460～463、466、467～469、472～475、476全</u> <u>477い<sub>1</sub>、い<sub>3</sub>、は～イ</u> <u>484全</u> <u>501へ、と</u> <u>562ほ</u> <u>563ほ</u> <u>564ほ</u> <u>565ほ</u> <u>566は<sub>2</sub>、ち</u> <u>567に</u> <u>569に</u> <u>570ほ</u> <u>571と</u> <u>572い</u> <u>575い、ろ、へ</u> <u>576い</u> <u>577へ～り</u>		
裾 野 市	計	668.03	
	<u>452い～は、り、る、わ、う</u> <u>453～465、470、471、478、479、483全</u>		
長 泉 町	計	83.98	
	<u>437へ</u> <u>436ろ</u> <u>439へ</u> <u>440へ</u> <u>441は、に</u> <u>451全</u>		



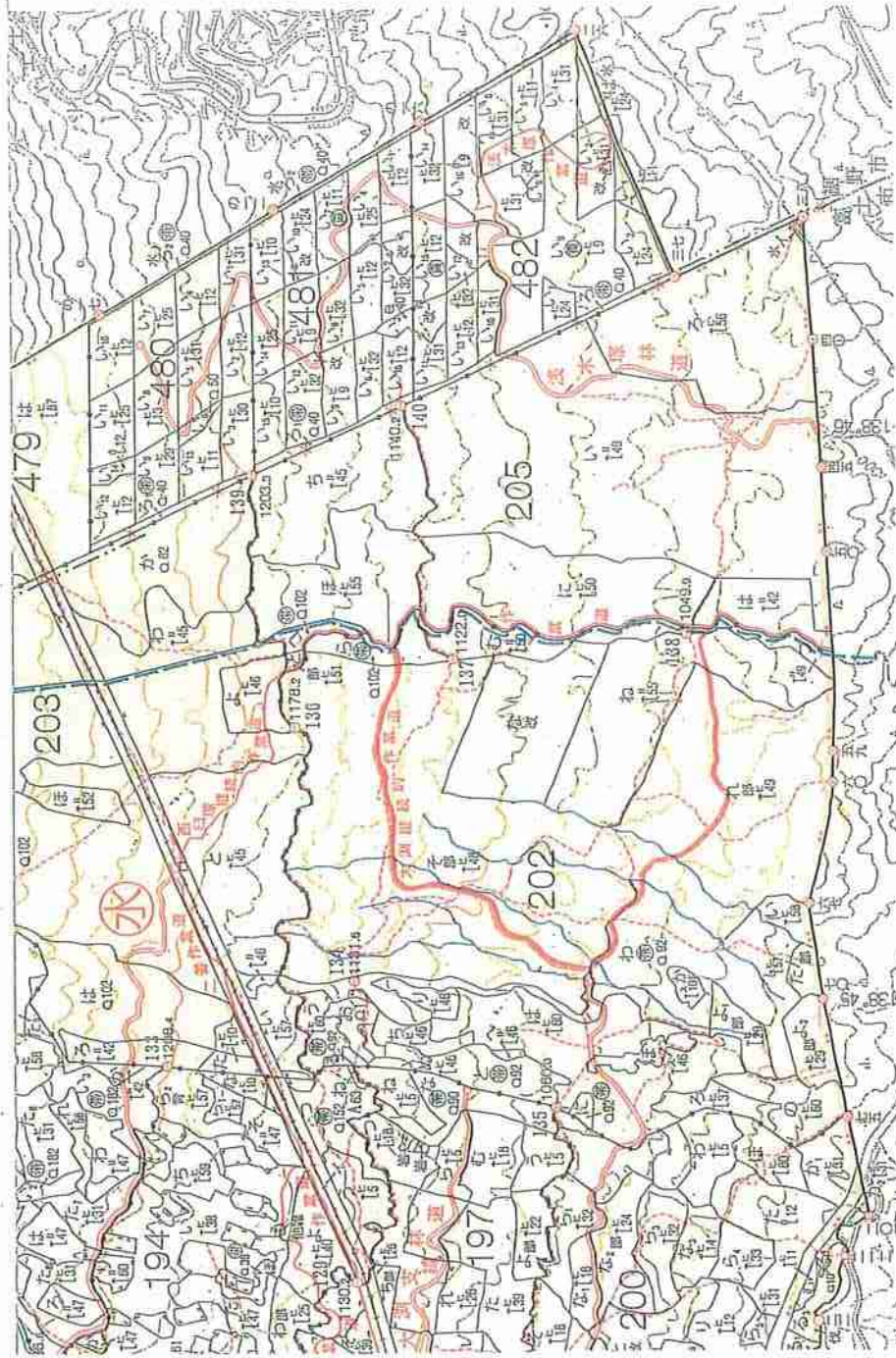
単位 面積：ha

市町村	森林の所在(林小班)	面積	施業方法
小山町	計	759.41	施業方法 について は、Ⅱ- 第3-4- (1)-イの とおり
	<u>494全、495全、500全</u> <u>501ち、り</u> <u>515全</u> <u>520に<sub>2</sub>、ほ、と</u> <u>521全、522全</u> <u>524に<sub>3</sub>、イ</u> <u>525は<sub>2</sub>～イ</u> <u>526ほ、へ</u> <u>527ろ～イ</u> <u>528は</u> <u>529ほ<sub>1</sub>、ほ<sub>2</sub>、</u> <u>530は<sub>2</sub>、は<sub>5</sub>～ほ<sub>2</sub>、</u> <u>531は<sub>1</sub>～に、</u> <u>532い、</u> <u>533と～ち<sub>2</sub>、</u> <u>534い～は、</u> <u>35い、ろ、ほ、</u> <u>556は、に、</u> <u>557ろ、に、</u> <u>558い、</u>		

- 3 1及び2のうち伐採の方法その他の施業の方法を特定する必要のある森林の区域  
該当なし

- 別表2 保安林の指定施業要件  
平成22年度樹立の富士国有林の地域別計画書 別表11のとおり
- 別表3 保安林の種類別の伐採方法  
平成22年度樹立の富士国有林の地域別計画書 別表12のとおり
- 別表4 自然公園区域内における森林の施業  
平成22年度樹立の富士国有林の地域別計画書 別表13のとおり
- 別表5 砂防指定地等の森林の施業  
平成22年度樹立の富士国有林の地域別計画書 別表14のとおり

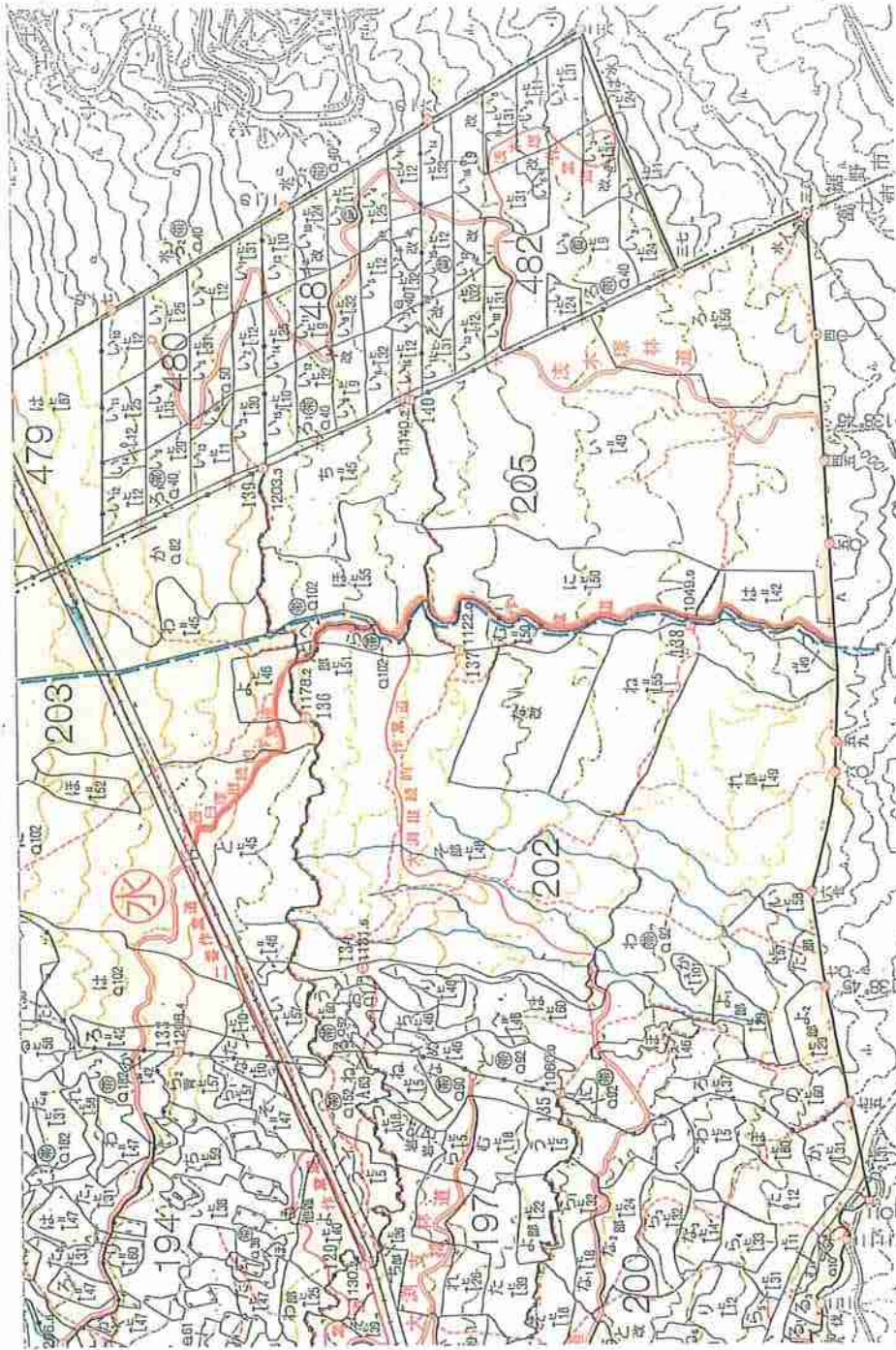
大淵 林業専用道格上計画位置図



図面番号	森林管理署・支所	計画区	延長(m)
①	静岡森林管理署	富士森林計画区	2,453



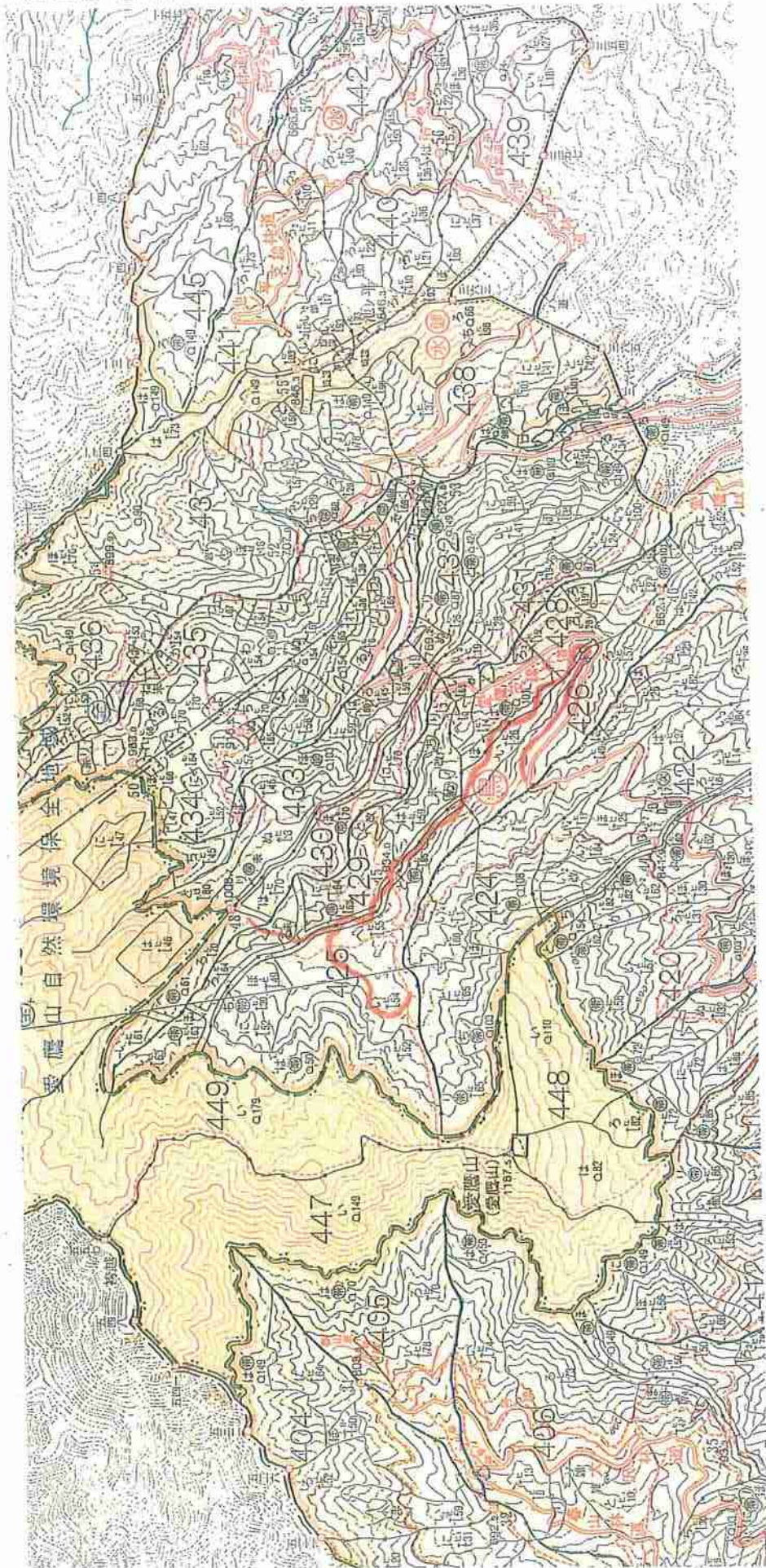
西白塚 林業専用道格上計画位置図



図面番号	森林管理署・支所	計画区	延長(m)
②	静岡森林管理署	富士森林計画区	2,400



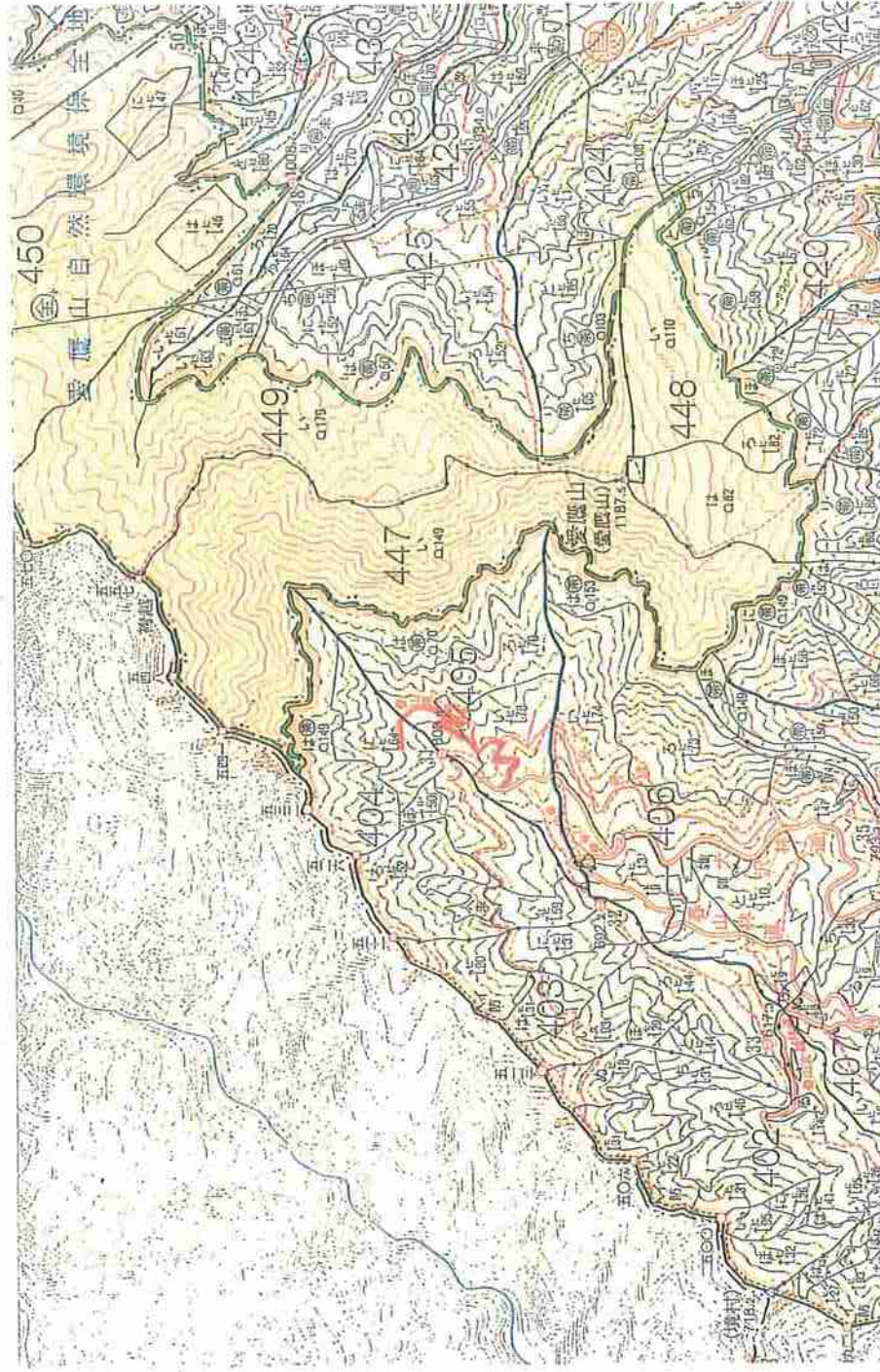
愛鷹山 林業専用道開設計画位置図



図面番号	森林管理署・支・所	計画区	延長(m)
③	静岡森林管理署	富士森林計画区	2,500



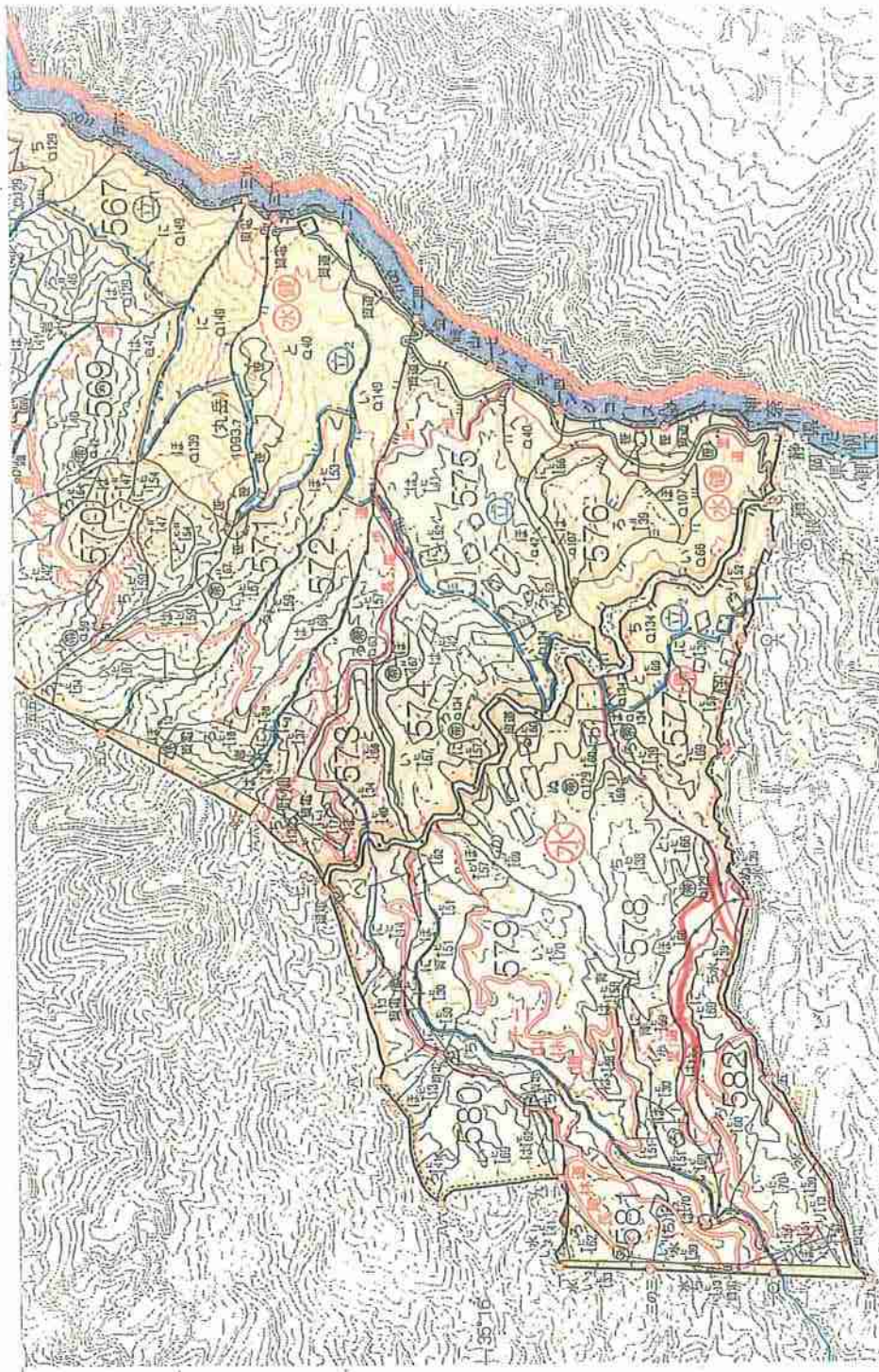
春山東1号線 林業専用道格上計画位置図



図面番号 ④	森林管理署・支所	計画区	延長(m)
	静岡森林管理署	富士森林計画区	860



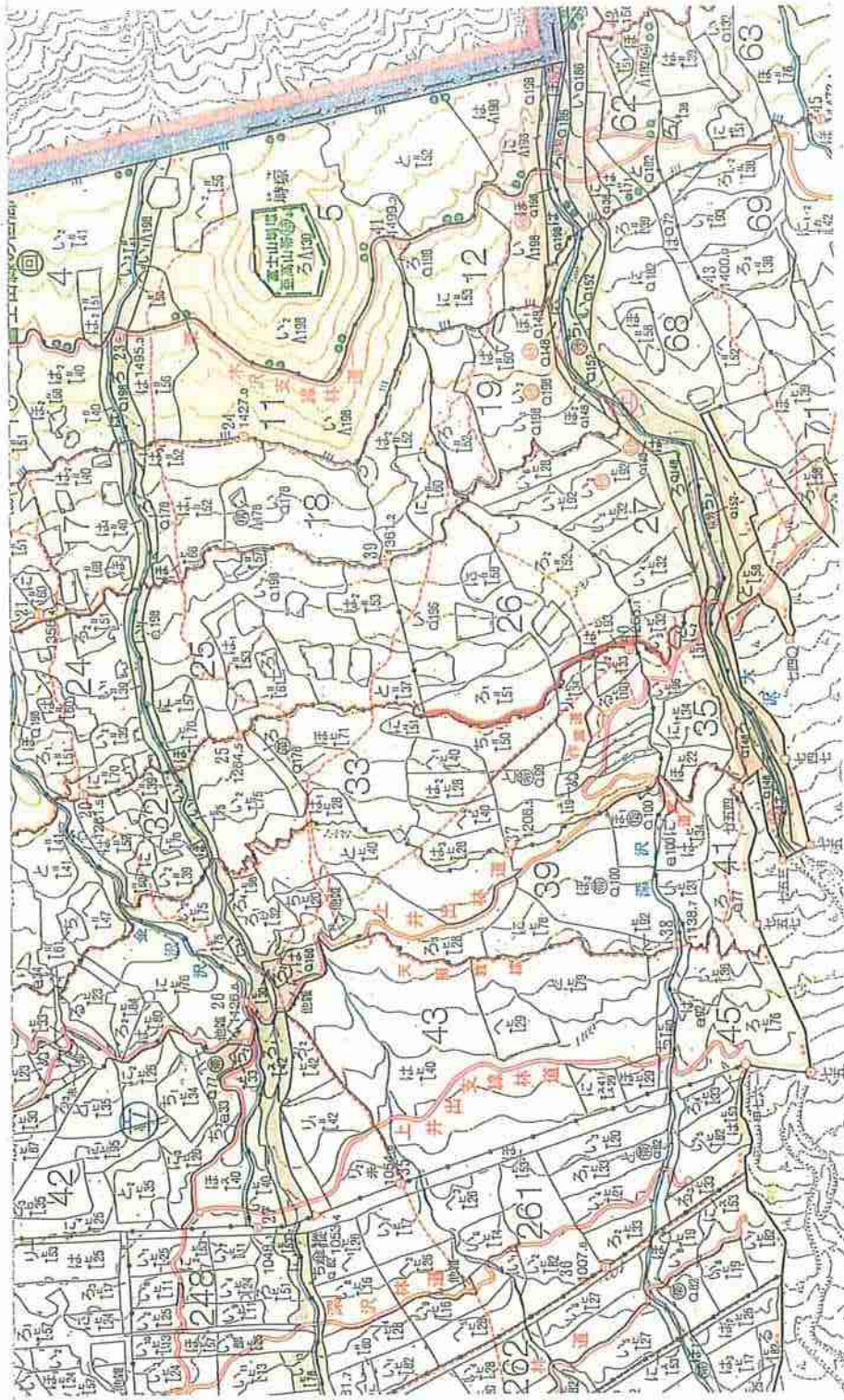
二子山 林業専用道開設計画位置図



図面番号 ⑤	森林管理署・支所	計画区	延長(m)
	静岡森林管理署	富士森林計画区	910



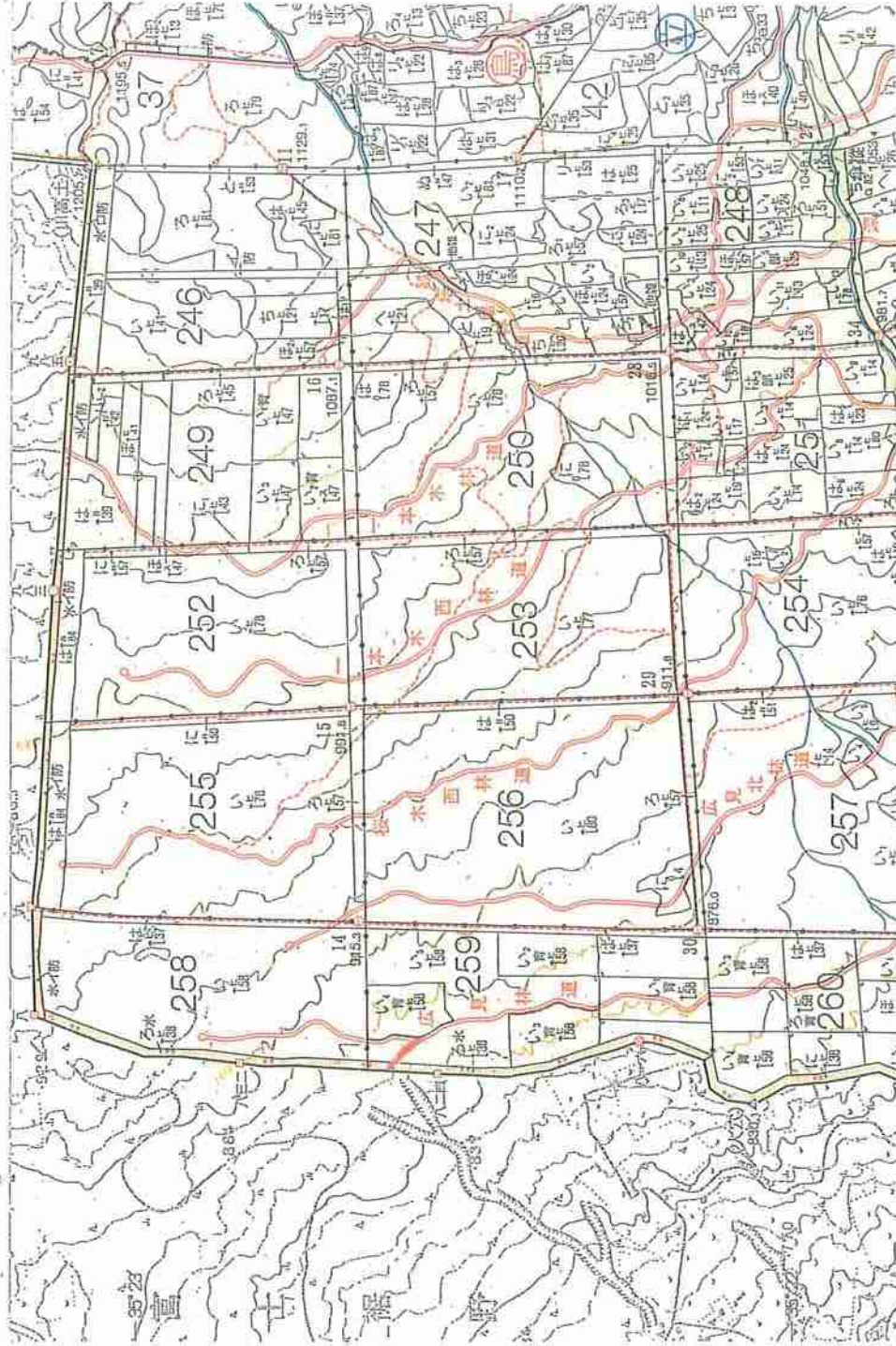
上井出 林業専用道開設計画位置図



図面番号 ⑥	森林管理署・文・所 静岡森林管理署	計画区 富士森林計画区	延長(m) 700



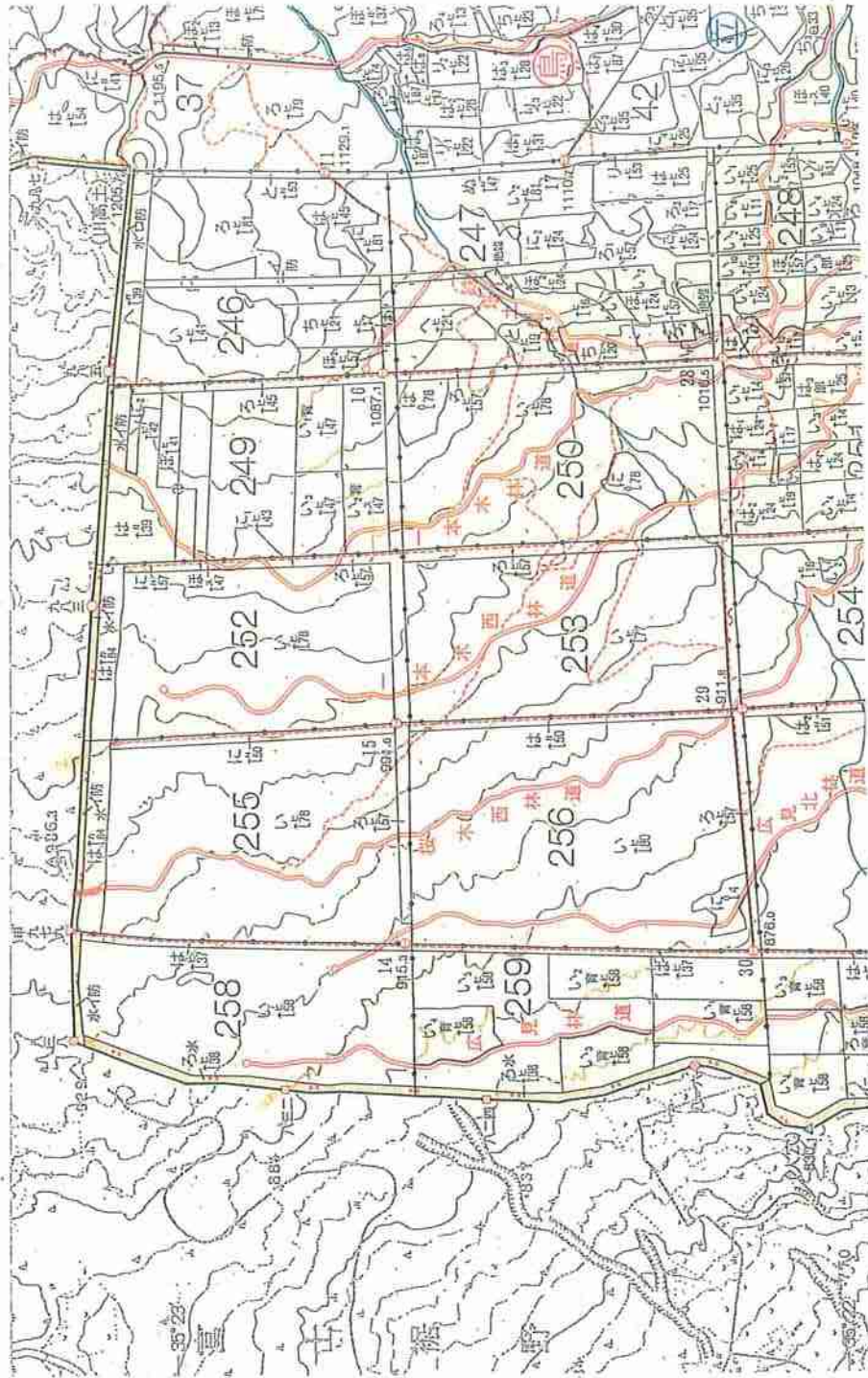
広見 林業専用道開設計画位置図



図面番号	7	森林管理署・文・所	計画区	延長(m)
		静岡森林管理署	富士森林計画区	100



桜木西 林業専用道開設計画位置図

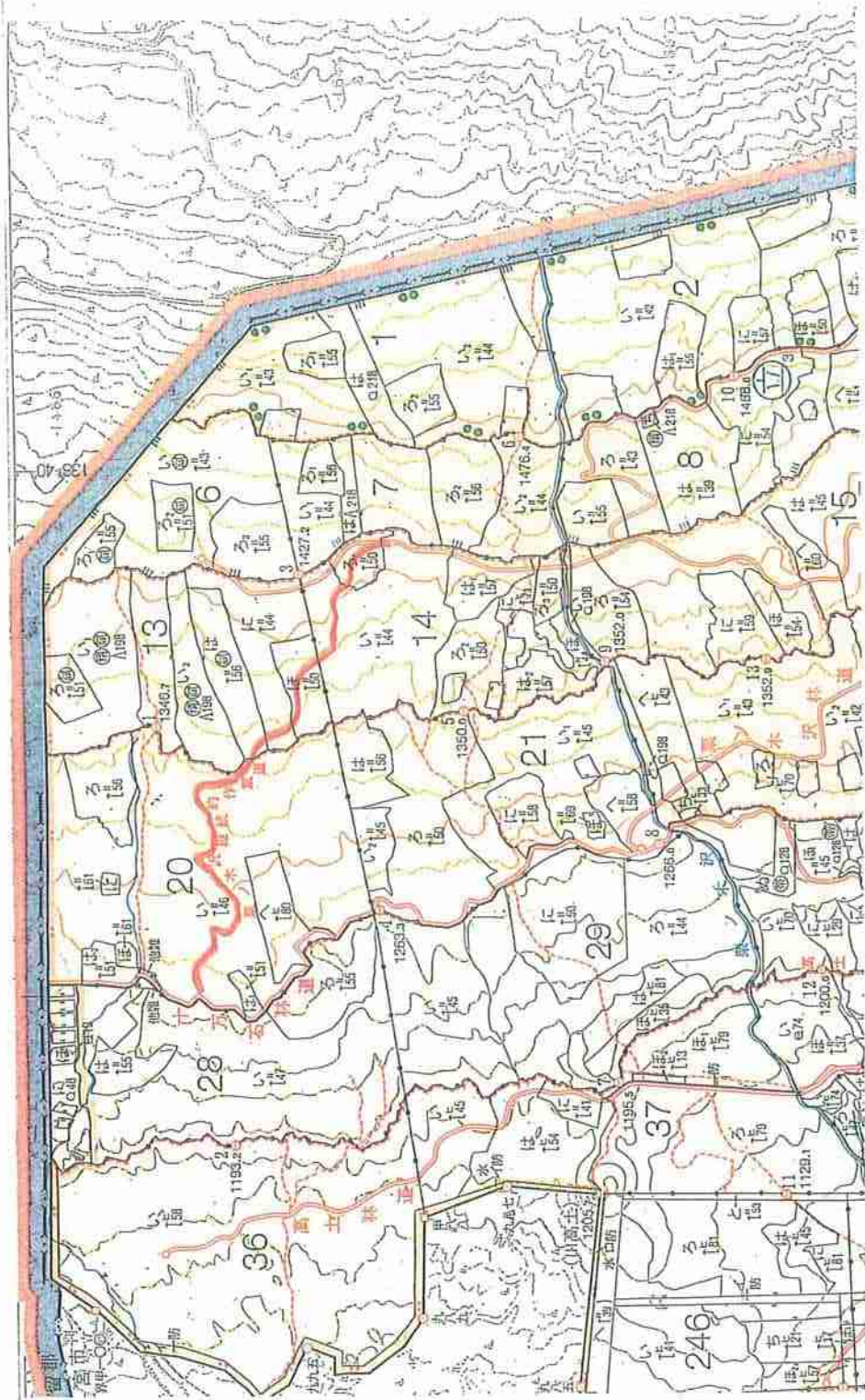


図面番号	森林管理署・支所	計画区	延長(m)
	静岡森林管理署		

⑧



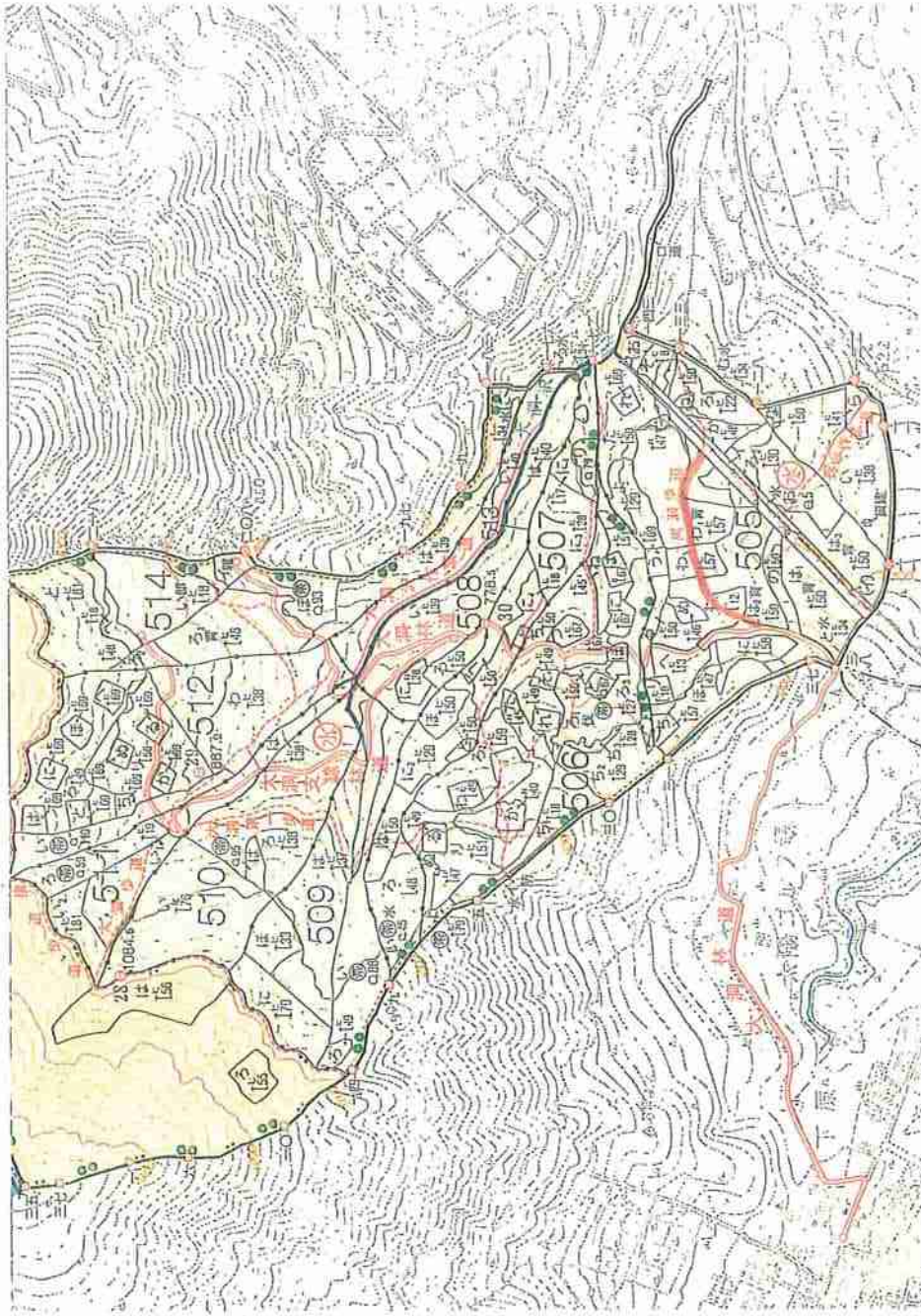
栗ノ木沢 林業専用道格上計画位置図



図面番号 ⑨	森林管理署・支・所	計画区	延長(m)
	静岡森林管理署	富士森林計画区	1,922



大洞 林業専用道格上計画位置図



図面番号	森林管理署・支所	計画区	延長(m)
⑩	静岡森林管理署	富士森林計画区	400