

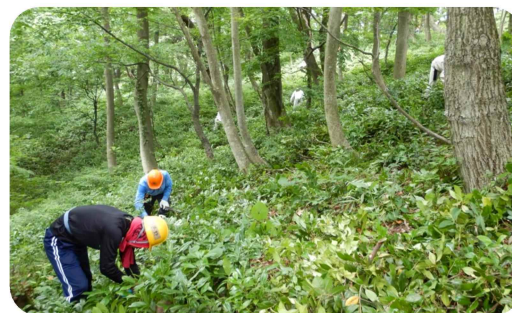
関東の森林から



国民の森林・国有林

関東森林管理局

前橋市岩神町4-16-25
TEL.027-210-1158
<http://www.rinya.maff.go.jp/kanto/>



ふれあいの森「椽平さくらの里」森林整備（下越森林管理署）

- ◎ レクリエーションの森について 保全課・・・2
- ◎ 関東森林管理局で実施する民有林直轄治山事業について 治山課・・・4
- ◎ 森づくり最前線 塩那森林管理署所矢板森林事務所 首席森林官 福田久直・・・8

レクリエーションの森について

保全課

1 レクリエーションの森とは

国有林野事業では、昭和34年の国有林野内スキー場の制度発足をはじめとして、避難小屋、野営場、自然休養林等の国民の保健・文化的利用のための施策を行ってきました。それらを包括、拡充する形で、昭和47年度以降に樹立する施業実施計画において、レクリエーションの用に供する国有林野を「レクリエーションの森」として選定してきました。

そして現在、「レクリエーションの森」は、制度発足以来50年近く経過していることから見直しを行い、活発な利用が将来的にも見込まれる箇所や、観光や地域の活性化などの面から地元が活用を望んでいる箇所は、集中的・重点的に整備しております。一方、利用の低位な「レクリエーションの森」は、廃止又は統合を進めてきました。

2 「レクリエーションの森」の区分

「レクリエーションの森」は、優れた自然環境を有している国有林野や、森林浴、自然観察、野外スポーツなどに適している国有林野を、国民の皆様に保健休養の場として提供する森林です。その種類は次のとおりで、関東森林管理局管内に170箇所あります。

- ①自然観察教育林 ②森林スポーツ林 ③野外スポーツ地域
- ④風景林 ⑤風致探勝林 ⑥自然休養林
- ⑦その他（「レクリエーションの森」施設敷）

3 「日本美しい森 お薦め国有林」について

林野庁では、「明日の日本を支える観光ビジョン構想会議」により策定された同ビジョンを踏まえ、国有林野の「レクリエーションの森」を核とした山村地域における観光地域づくりの取組を推進するため、「森林景観を活かした観光資源の創出事業」を始めています。

有識者の意見を踏まえ、「レクリエーションの森」の中でも特に優れた自然景観を有するなど観光資源としての潜在的魅力が確認され、観光施策を推進していく上で地元関係者による実行・受入体制も見込める箇所を「日本美しい森 お薦め国有林」とし、全国で93箇所選定しました。

「日本美しい森 お薦め国有林」に選定された「レクリエーションの森」においては、多くの方に日本の美しい森林景観を味わっていただけるよう、地域の方々との協力の下、修景伐採や施設整備などの環境整備、多言語による標識類の設置やウェブサイトの整備などの情報発信に取り組んでいくこととしています。

ブナ平自然観察教育林
(福島県)



野反自然休養林
(群馬県)

飛竜橋自然観察教育林
(静岡県)

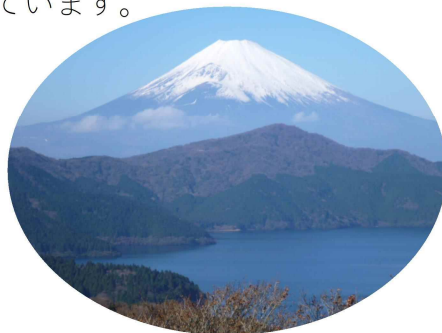


関東森林管理局管内には、次の15箇所が「日本美しの森 お薦め国有林」に選定されています。

- 1 ブナ平自然観察教育林・御池森林スポーツ林（福島県檜枝岐村）
- 2 奥久慈自然休養林（茨城県常陸太田市、常陸大宮市、大子町）
- 3 野反自然休養林（群馬県中之条町）
- 4 高尾山自然休養林（東京都八王子市）
- 5 飛竜橋自然観察教育林・千石平風致探勝林（静岡県川根本町）
- 6 会津東山自然休養林（福島県会津若松市）
- 7 蓋沼自然観察教育林（福島県会津美里町）
- 8 沼沢湖自然観察教育林（福島県金山町）
- 9 達沢不動滝風景林（福島県猪苗代町）
10. 裏磐梯デコ平スポーツ林（野外スポーツ地域）（福島県北塩原村）
11. 小田代・湯ノ湖自然観察教育林（栃木県日光市）
12. 武尊自然休養林（群馬県片品村、川場村、みなかみ町）
13. 丹沢自然休養林（神奈川県秦野市、山北町）
14. 芦ノ湖風景林（神奈川県箱根町）
15. 奥浜名自然休養林（静岡県浜松市）

4 レクリエーションの森のこれから

「日本美しの森 お薦め国有林」に選定された箇所以外にも、観光振興に大いに寄与できる「レクリエーションの森」は多数存在しています。「日本美しの森 お薦め国有林」に選定された箇所を中心に、その魅力の磨き上げを行うとともに、将来的には「レクリエーションの森」全体の質の底上げを行い、全箇所を「日本美しの森 お薦め国有林」として紹介できるようになることを期待しています。



芦ノ湖風景林
(神奈川県)



奥久慈自然休養林
(茨城県)

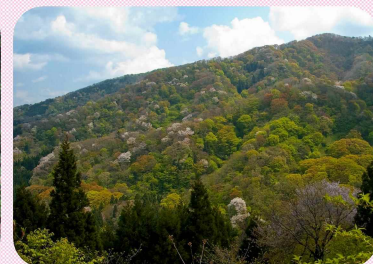


今月の表紙

ふれあいの森「椽平さくらの里」 (下越森林管理署)

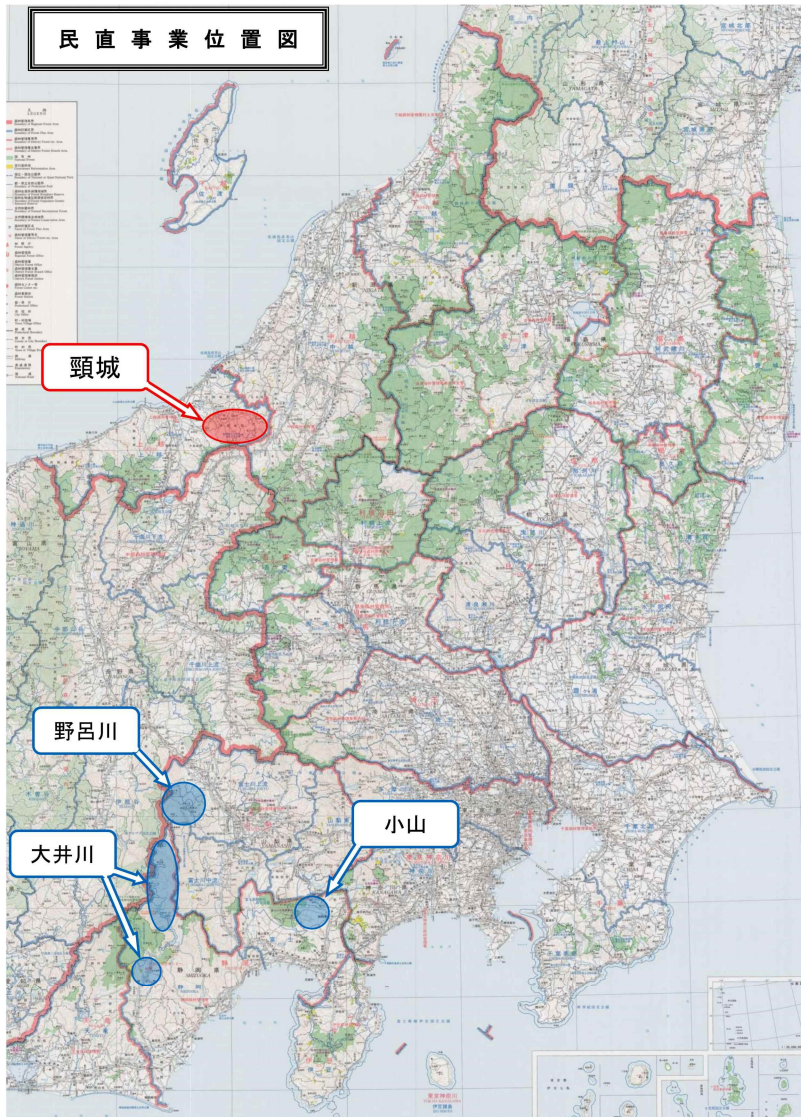
新潟県の新発田市と胎内市にまたがる「日本一小さい山脈」楡形山脈に、国の天然記念物「椽平桜樹林」があります。自然交配によって40余種に及ぶ山桜の変種が群生し、学術的価値が高い森林です。4月中旬から5月中旬までにかけて、新緑とコントラストを描きながら次々に開花する様は、貴重な観光資源でもあります。

「椽平さくらの里」は、「加治川さくらの里づくりの会」が平成12年に当署と協定を締結し、「椽平桜樹林」に隣接する国有林に設定されました。山桜の老木の保護・若芽の育成を目指して下刈り等を行っています。



関東森林管理局で実施する 民有林直轄治山事業等について

治山課



関東森林管理局では、新潟県、福島県、茨城県、栃木県、群馬県、埼玉県、千葉県、東京都、山梨県、神奈川県、静岡県の1都10県の国有林を管理しています。その大部分が本州脊梁山脈のほぼ中央部に位置し、利根川、信濃川、阿賀野川、阿武隈川、那珂川等の水源地域に分布しており、下流に控える大都市の「水がめ」となっています。また、地形も急峻であることから、山地に起因する災害が発生しやすい環境下にあることに加えて、近年の異常気象によるものと思われる集中豪雨などにより災害発生危険性が増大しています。このようなことから関東森林管理局では、国民生活の安定と向上に資することを目的として森林の維持造成を通じて山地に起因する災害から国民の生命・財産を守り、国土の保全を行う治山事業を積極的に推進しています。

このほか、都県などからの要望を受け、国有林野以外の森林等を対象に、①全体事業費がおおむね50億円以上であるとき、②事業に高度の技術を要するとき、③事業の及ぼす利害の影響がひとつの都県の区域を超えるとき、のいずれかに該当し、かつ、この事業が国土の保全上特に重要なものと認められる場合に、国が直接行う民有林直轄治山事業を実施しています。

また、上記①から④のいずれかに該当し、民有林内の地すべり対策として国土の保全上特に重要であると認められるときは、国が都道府県知事に代わって直轄地すべり防止事業を実施しています。

関東森林管理局管内では、令和3年度現在、野呂川地区、大井川地区、小山地区の3地区で民有林直轄治山事業を、頸城地区で直轄地すべり防止事業を実施しております。

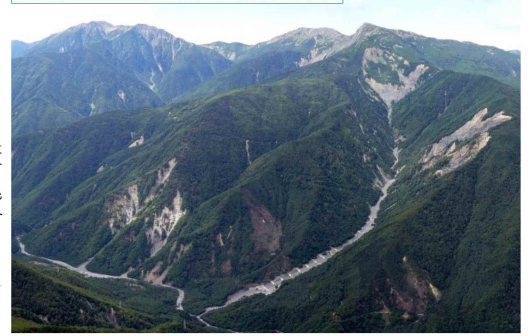
今回は、各地区の現状等について紹介します。

【大井川地区民有林直轄治山事業：大井川治山センター実行】

(昭和41年度から事業着手)

静岡県中部の大井川上流部(静岡市)と榛原川上流部(川根本町)に位置しています。高標高で気温の較差が大きく降雨量も多いため風化侵食が顕著です。さらに、中央構造線と糸魚川 - 静岡構造線に挟まれ、脆弱な地質と急峻な地形のため、4千を超える崩壊地があります。これらの崩壊地の復旧を目的として、主に山腹工を施工しており、令和12年度の事業の完了に向け取り組んでいます。

大井川地区上流部(静岡市)



崩壊状況(H20)

上千枚沢(静岡市)



崩壊状況(H13)



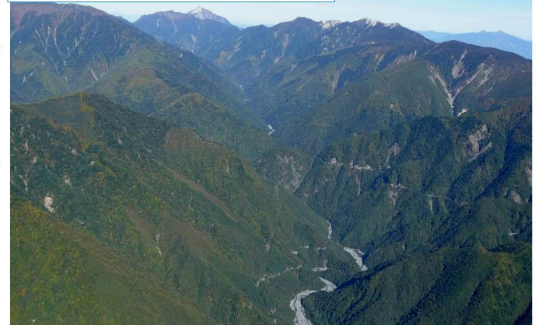
復旧状況(H20)

【野呂川地区民有林直轄治山事業：山梨森林管理事務所実行】

(昭和34年度から事業着手)

山梨県北西部の富士川の支流である早川の最上流部(南アルプス市)と小武川の上流部(韮崎市)に位置しています。中央構造線と糸魚川 - 静岡構造線に挟まれ、脆弱な地質と急峻な地形のため、全域にわたって山地が荒廃しています。昭和34年8月の台風7号と同年9月の台風15号に伴う豪雨によって、荒廃が著しく拡大しました。これらの荒廃地を復旧するため、主に山腹工を施工しており、令和9年度の事業の完了に向け取り組んでいます。

野呂川地区(南アルプス市)

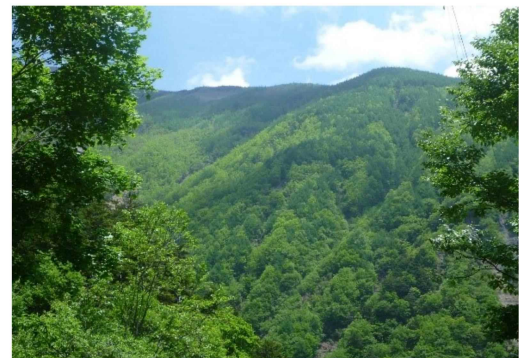


崩壊状況(H19)

赤沢(南アルプス市)



航空実播工実施(S57)



復旧状況(R元)

注：航空実播工とは、大面積又は散在的に発生した崩壊地に対して資材運搬が困難な場合等に、航空機で種子等の緑化資材を播く工法

【小山地区民有林直轄治山事業：静岡森林管理署実行】
(平成27年度から事業着手)

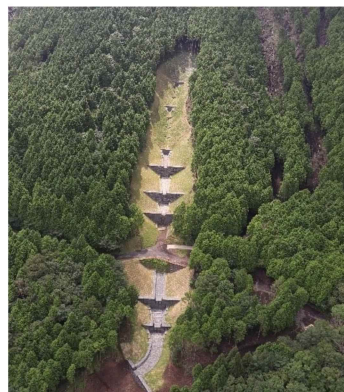
静岡県北東部（小山町）に位置しており、富士山の火山噴出物である「スコリア」が厚く堆積しています。スコリアは固結度が弱く侵食されやすいという特徴があります。平成22年9月の台風9号に伴う集中豪雨によって、大規模な崩壊が多数発生し、下流域に甚大な被害が発生しました。さらに、平成24年の台風や集中豪雨等により崩壊地が著しく拡大しました。現在は、これらの崩壊地を復旧するため、主に山腹工を施工しており、令和16年度の事業の完了に向け取り組んでいます。



崩壊状況 (H26)



崩壊状況 (H26)



復旧状況 (R2)

【頸城地区直轄地すべり防止事業：上越森林管理署実行】
(昭和35年から事業着手)

新潟県南西部（上越市、十日町市）に位置しており、フォッサマグナの西縁にあたり、新第三紀層の堆積層と砂岸泥岩層からなる脆弱な地質です。また、国内有数の豪雪地帯であるとともに地すべり地帯でもあります。現在は、主に地すべり防止工を施工しており、令和12年度の事業の完了に向け取り組んでいます。



被災状況 (H17)



復旧状況 (H19)



被災状況 (H17)



復旧状況 (H25)

今回紹介した民有林直轄治山事業と民有林直轄地すべり防止事業では、地区ごとの様々な条件に合わせて工種等を選定し実施することにより、緑豊かな森林の造成を目指しています。国民生活の安定と向上に資する本事業を今後も着実に実施してまいります。

色がきれいなきのこ

※野生のきのこを食べる際には、
あらかじめ専門家や専門機関に判断してもらうなど、食中毒に十分ご注意ください。

タモギタケ

(ヒラタケ科 ヒラタケ属) (食用)

6月下旬から8月上旬にハルニレの立枯木や倒木に東生する。

カサは径3cm～7cmで鮮黄色でロート形に開く。

柄は長さ5cm～7cmで白色です。

ヒダは白色で柄に垂生します。



タマゴタケ

(テングタケ科 テングタケ属) (食用)

7月上旬から8月下旬にかけて、広葉樹(ブナ林)林内地上に散生から群生する。

カサは径7cm～20cmで鮮やかな赤色をして溝線がある。

柄は長さ10cm～20cmで黄色の地に橙色のダンダラ模様があり、下部には白色、袋状のツボ(外皮幕)のなごりがあり、上部には橙色のツバ(内皮膜)がある。

ヒダは黄色から橙色で柄に離生する。



フカミドリヤマタケ

(ヌメリガサ科 アカヤマタケ属) (食不適)

7月上旬から9月上旬に芝生の中に散生する。

カサは径3cm～5cmで深緑色で後に茶褐色になる。

柄は長さ4cm～6cmでカサの色と同色で中空。

ヒダは柄に垂生でやや青みがかった緑色でやや疎。

芝生とほぼ同じ色で小さいので、見つけるのが大変なきのこ。



ルリハツタケ

(ベニタケ科 カラハツタケ属) (食用)

7月上旬から9月中旬に椎林内地上に散生から群生する。

カサは径3cm～8cmで淡藍青色で微毛があり中央が凹み濃藍色の斑点状の環紋があり、湿っている時は多少の粘性がある。

柄は長さ2cm～5cmでカサと同色で表面に楕円形の凹みがある。

ヒダはカサとほぼ同じ色で垂生して密である。

傷付くと傷付いた部分からカサとほぼ同じ色の乳液を分泌し、空気に触れると緑変する。



アケボノタケ

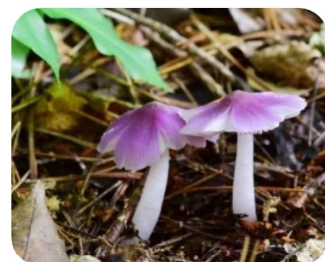
(ヌメリガサ科 アケボノタケ属) (食不適)

7月中旬から10月上旬に草地や林内の地上に単生又は散生する。

カサは径3cm～10cmで薄紫色からライラック色に変わる。

柄は長さ5cm～7cmで白色でササクレ状になり、上部に白色の綿クズ状の内皮膜(ツバ)があるが、直ぐに落ちて無くなることが多い。

ヒダは柄に垂生し白色で古くなると褐色のシミを生じる。



森づくり最前線

塩那森林管理署矢板森林事務所
首席森林官 福田久直

矢板森林事務所は、栃木県の中央部の矢板市に所在し、塩谷町を区域とする玉生担当区と、矢板市と那須塩原市の一部を区域とする矢板担当区の計約7,900haを管理しています。

管内の森林は、日光連山や那須連山にもひけをとらない雄大な高原山（主峰は標高1,795m）のふもとに広がっています。

高原山の中腹部には、標高1,000m~1,200mにかけて台地状の八方ヶ原が広がり、約50haに及ぶレンゲツツジの大群生が開花する6月下旬頃は、多くの観光客が訪れます。

盛夏には、幻の滝と呼ばれる「おしらじの滝」を訪ね、水量が少ないものの絶えず枯れることのない青く澄みわたった滝壺に涼を求めてはいかがでしょうか。

管内の国有林には人工林が多く、間伐や皆伐が多く行われています。高原山山系から産出されるスギ・ヒノキ材は、「とちぎ高原材」として、古くから市場で高く評価されています。特に、矢板市は林業成長産業化モデル地域に選定されており、今後、皆伐・再造林に地域を挙げて取り組んでいくこととなっております。

一方、シカの生息密度が高く、当事務所でも新植後のシカ被害対策に頭を悩ませています。

植栽木の食害等の軽減に向け、防鹿ネット柵の設置や剥皮防護テープの施工、さらにはわなによる捕獲に取り組んでいます。防鹿ネット柵は既に約4.8kmを設置し、本年度は約5.6kmの新設を計画しています。巡視業務の際の防鹿ネット柵の状況確認が課題となっており、今後もこうした課題に取り組むつつ、地域林業に貢献していきたいと考えています。



遠方にみた高原山



大間々の高原台地のレンゲツツジ群



夏のおしらじの滝



わなにより捕獲されたシカ



防鹿ネット柵

発行所 関東森林管理局
編集 総務課
TEL (027)210-1158
FAX (027)230-1393