

資料 16

森林・林業情勢、農山漁村の状況、その他の社会情勢の変化

林業産出額及び林業所得の減少、森林所有者の経営意欲の低迷、国産材の流通構造の改革の遅れなど、我が国の森林・林業は依然として厳しい状況に直面しており、奥地水源林地域における森林所有者等の自助努力による造林は従来にも増して困難となっている。

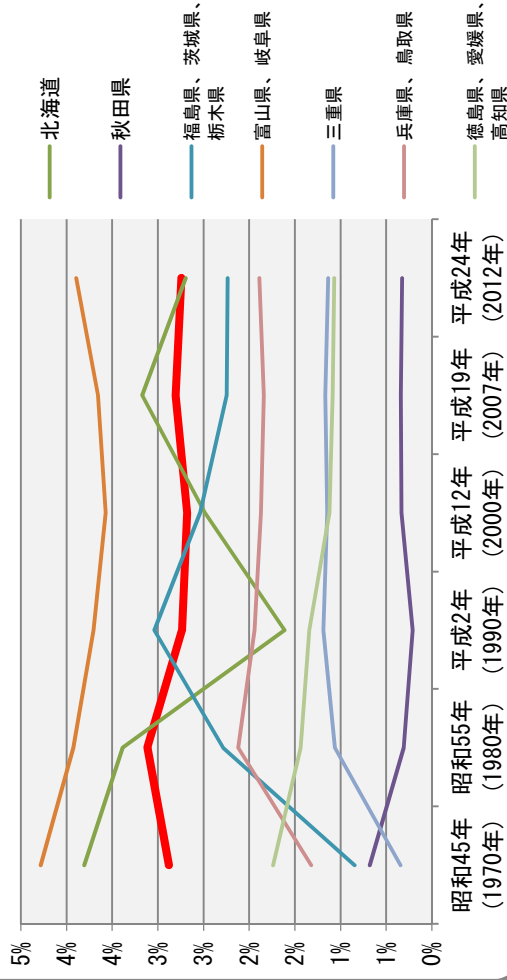
評価実施地区及び周辺における森林・林業情勢等の変化について、いくつかの例を挙げる。
 (参考図表については、広域流域毎のデータが存在しないため評価対象広域流域毎の関係道府県のデータを使用。また、全国に沖縄県は含まない。)

(1) 未立木地の推移

民有林における未立木地の面積は、全国平均では横ばいの状況であるが、一部の地域ではやや増加している(図1)。保安林内外は不明であるものの、現在全国で47万5千ha程度存在し(表1)、引き続き森林造成が必要とされる状況となっている。

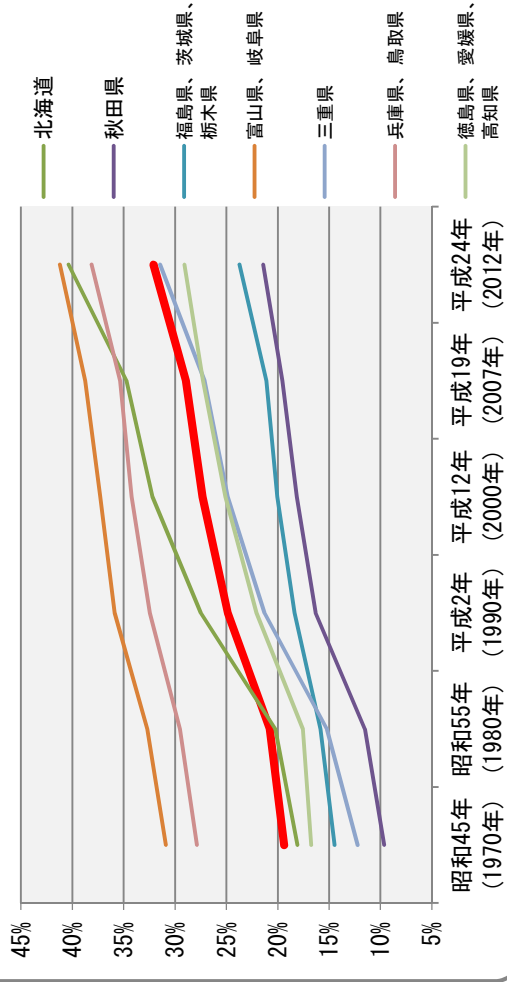
なお、民有林の保安林の面積割合については、全国的に増加傾向にある(図2)。

図1 民有林面積に占める未立木地の割合



資料：農林水産省「世界農林業センサス」(1970年、1980年、1990年、2000年)
 林野庁「森林資源の現況」(平成19年3月31日現在(2007年)) (平成24年3月31日現在(2012年))

図2 民有林における保安林の面積割合



資料：農林水産省「世界農林業センサス」(1970年、1980年、1990年、2000年)
 林野庁「森林資源の現況」(平成19年3月31日現在(2007年)) (平成24年3月31日現在(2012年))
 林野庁「森林・林業統計要覧」(1972年、1982年、1992年、2002年、2009年、2014年)

表1 未立木地の面積 (平成24年)

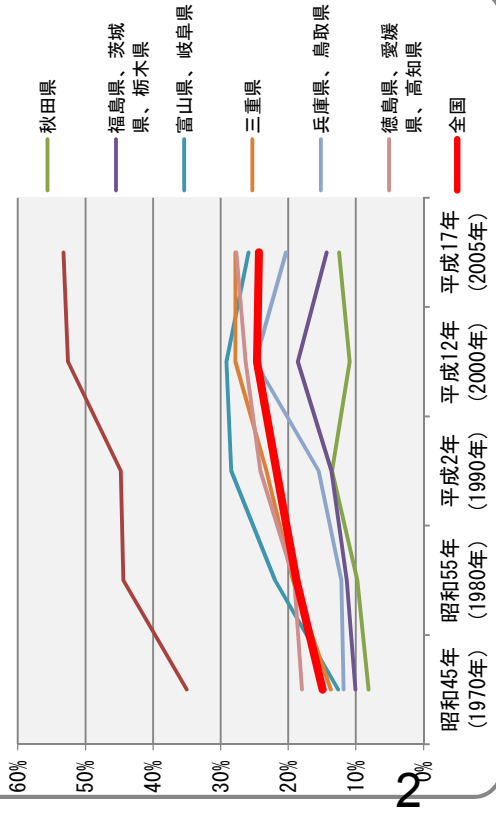
全国	北海道	秋田県	福島県 茨城県 栃木県	富山県 岐阜県	三重県	兵庫県 鳥取県	徳島県 愛媛県 高知県
475,490	66,920	1,454	20,824	33,511	3,962	14,319	12,034

資料：林野庁「森林資源の現況(平成24年3月31日現在)」

(2) 不在村者私有林面積の推移、保有山林面積規模別林家数及び面積

全国の不在村者私有林面積は増加傾向にあり（図3）、そのうち約4割は県外在住者である（表2）。また、私有林面積の4割程度を占める林家（表3）の保有山林は、1～10ha未満の面積規模の林家数が約9割を占めているものの、面積は4割程度（図4）の零細な保有状況になっており、地域の森林の管理水準の低下が危惧される状況となっている。

図3 不在村者私有林面積の割合の推移



資料：農林水産省「世界農林業センサス」

表2 不在村者私有林面積に占める県外在住者の割合（平成17年）

全国	北海道	秋田県	福島県 茨城県 栃木県	富山県 岐阜県	三重県	兵庫県 鳥取県	徳島県 愛媛県 高知県
40.3%	26.7%	44.3%	57.2%	48.2%	57.3%	45.6%	37.2%

資料：農林水産省「世界農林業センサス」

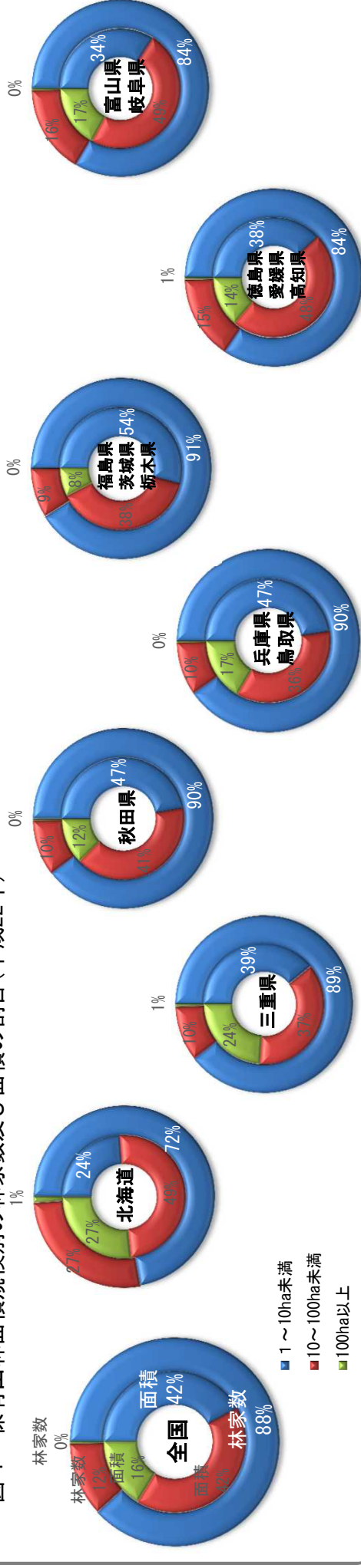
表3 私有林面積に占める林家の保有山林面積割合（平成22年）

全国	北海道	秋田県	福島県 茨城県 栃木県	富山県 岐阜県	三重県	兵庫県 鳥取県	徳島県 愛媛県 高知県
36.2%	29.9%	37.9%	40.9%	39.0%	28.7%	31.0%	39.5%

資料：農林水産省「世界農林業センサス」

林野庁「森林資源の現況」（平成24年3月31日現在（2012年））

図4 保有山林面積規模別の林家数及び面積の割合（平成22年）



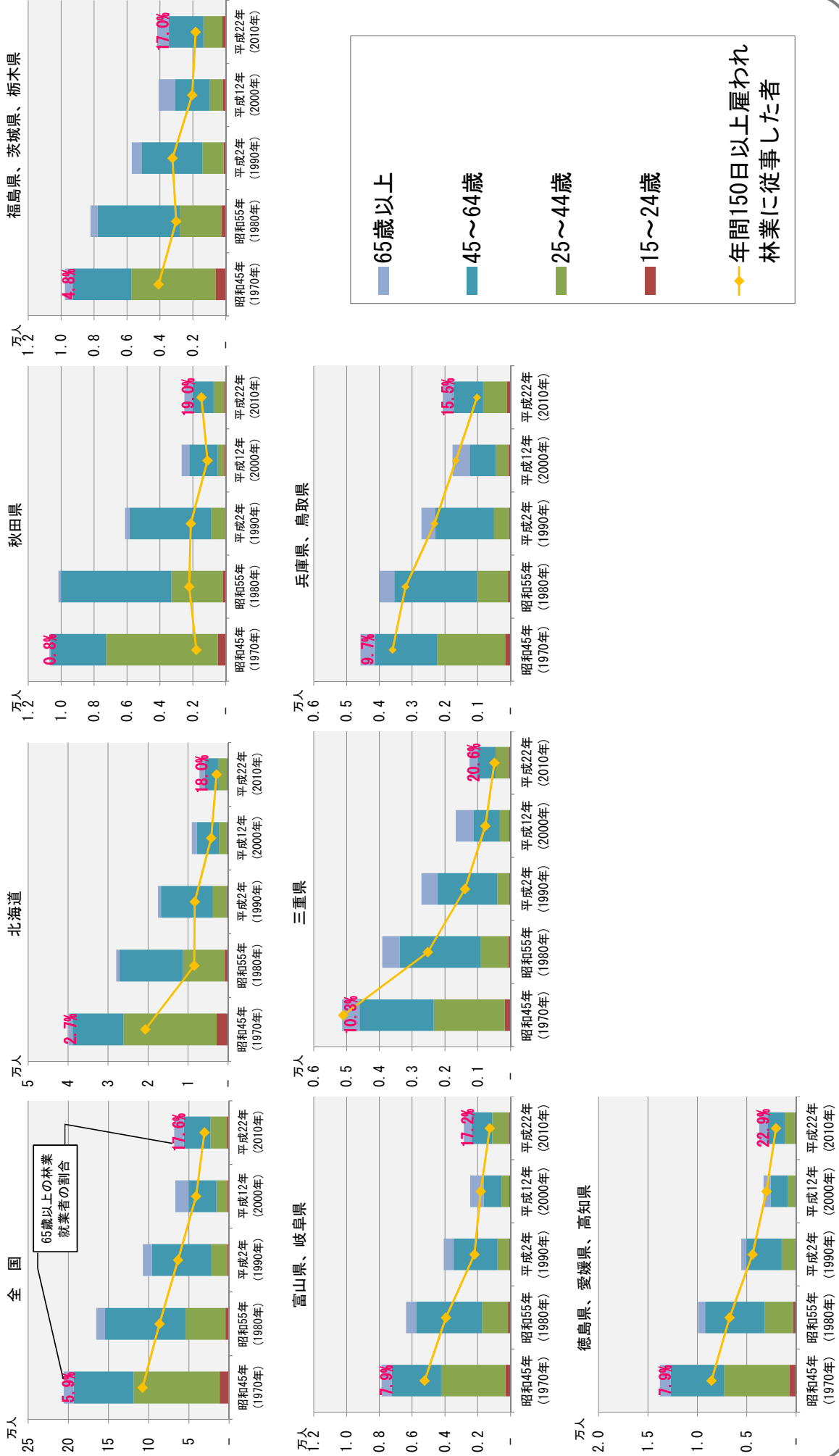
資料：農林水産省「世界農林業センサス」

※林家以外の所有者（会社等）を含まない。

(3) 林業就業者数等の推移

全国の林業就業者等の推移をみると、減少傾向にあり、高齢化も進行している（図5）ため、地域の森林管理水準の低下が危惧される状況となっている。

図5 林業就業者数等の推移

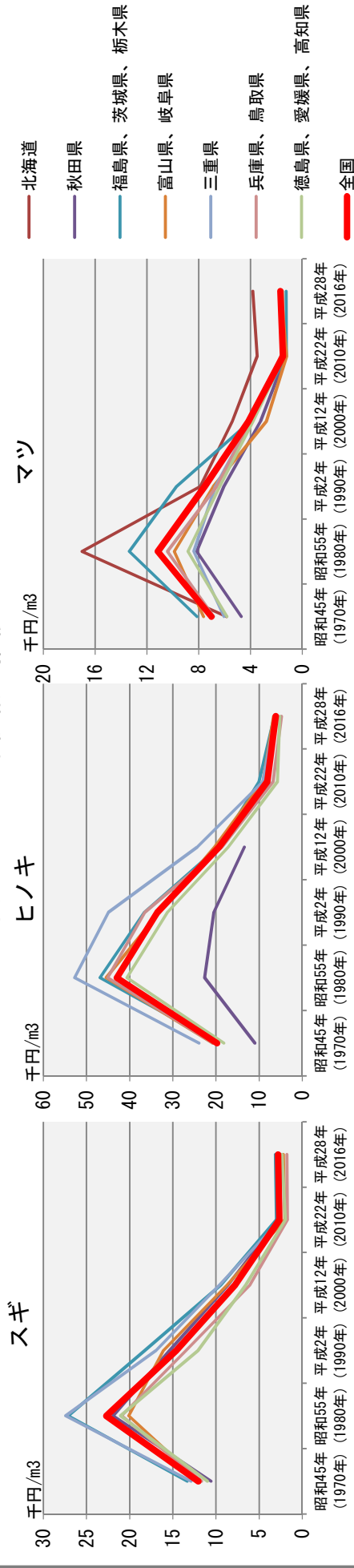


資料：総務省「国勢調査」、農林水産省「世界農林業センサス」
※「年間150日以上雇われ林業に従事した者」には森林管理署を含まない。

(4) 山元立木価格及び木材生産額の推移

山元立木価格の傾向をみると、昭和55年をピークに下落傾向にある(図6)。また、木材生産額についても山元立木価格と同様の下落傾向となっており(図7)、所有者等の自助努力による造林は困難な状況となっている。

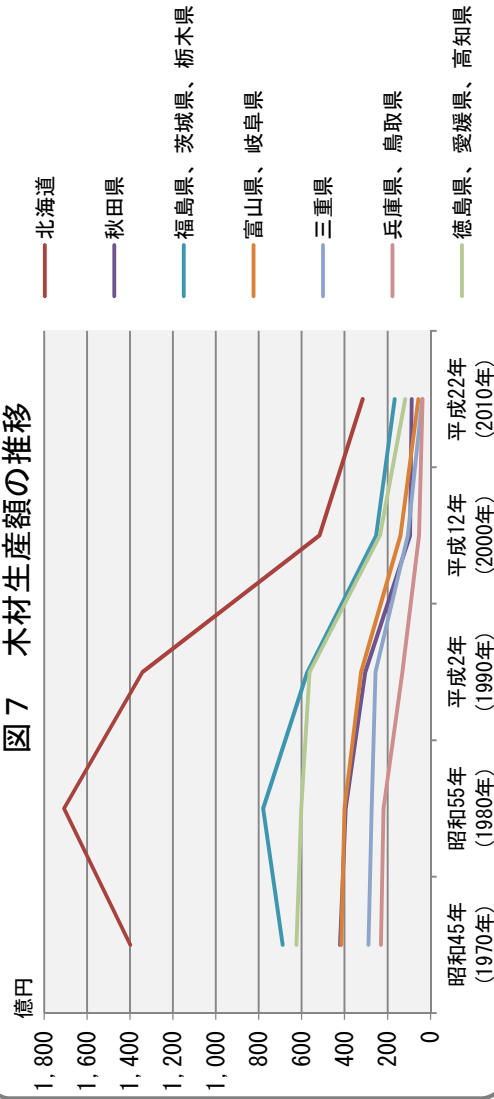
図6 山元立木価格の推移



資料：(財)日本不動産研究所「山林素地及び山元立木価格調」

※昭和45年(1970年)の都道府県別山元立木価格は公表されていないため、昭和46年(1971年)のものを使用している。

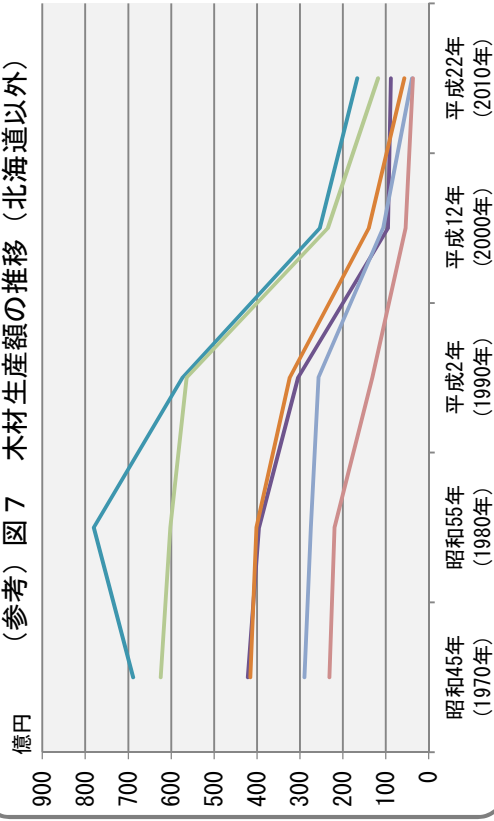
図7 木材生産額の推移



資料：農林水産省「生産林業所得統計報告書」

※昭和45年の木材生産額は公表されていないため、昭和46年(1971年)のものを使用している。

(参考) 図7 木材生産額の推移 (北海道以外)



【参考】(1) 民有林の未立木地の推移

(単位：千ha)

区分		昭和45年 (1970年)	昭和55年 (1980年)	平成2年 (1990年)	平成12年 (2000年)	平成19年 (2007年)	平成24年 (2012年)
全国	民有林面積	16,907,173	17,243,079	17,214,426	17,136,940	17,337,635	17,334,145
	うち未立木地の面積	486,767	537,074	470,771	459,114	486,541	475,490
	未立木地面積割合	2.9%	3.1%	2.7%	2.7%	2.8%	2.7%
	民有林保安林面積	3,274,099	3,583,845	4,277,851	4,683,506	5,019,410	5,561,471
	民有林の保安林の面積割合	19.4%	20.8%	24.9%	27.3%	29.0%	32.1%
北海道	民有林面積	2,356,618	2,398,253	2,375,625	2,360,807	2,484,967	2,482,266
	うち未立木地の面積	89,721	81,172	38,320	58,702	78,847	66,920
	未立木地面積割合	3.8%	3.4%	1.6%	2.5%	3.2%	2.7%
	民有林保安林面積	426,253	485,120	652,992	760,025	862,568	1,001,788
	民有林の保安林の面積割合	18.1%	20.2%	27.5%	32.2%	34.7%	40.4%
秋田県	民有林面積	385,358	431,181	441,604	445,313	447,434	448,274
	うち未立木地の面積	2,622	1,324	935	1,475	1,519	1,454
	未立木地面積割合	0.7%	0.3%	0.2%	0.3%	0.3%	0.3%
	民有林保安林面積	37,103	49,607	71,954	80,816	87,416	96,068
	民有林の保安林の面積割合	9.6%	11.5%	16.3%	18.1%	19.5%	21.4%
福島県 茨城県 栃木県	民有林面積	979,888	963,815	946,843	930,137	931,400	931,163
	うち未立木地の面積	8,286	22,021	28,779	23,599	20,914	20,824
	未立木地面積割合	0.8%	2.3%	3.0%	2.5%	2.2%	2.2%
	民有林保安林面積	141,923	152,731	173,945	186,474	196,472	220,939
	民有林の保安林の面積割合	14.5%	15.8%	18.4%	20.0%	21.1%	23.7%
富山県 岐阜県	民有林面積	859,702	870,606	867,622	862,208	863,573	860,777
	うち未立木地の面積	36,838	34,192	32,136	30,791	31,564	33,511
	未立木地面積割合	4.3%	3.9%	3.7%	3.6%	3.7%	3.9%
	民有林保安林面積	265,508	284,593	311,270	321,507	334,593	354,707
	民有林の保安林の面積割合	30.9%	32.7%	35.9%	37.3%	38.7%	41.2%
三重県	民有林面積	355,344	357,333	355,047	350,623	349,617	348,982
	うち未立木地の面積	1,217	3,798	4,219	4,013	4,078	3,962
	未立木地面積割合	0.3%	1.1%	1.2%	1.1%	1.2%	1.1%
	民有林保安林面積	43,445	54,336	75,565	87,249	94,816	109,804
	民有林の保安林の面積割合	12.2%	15.2%	21.3%	24.9%	27.1%	31.5%
兵庫県 鳥取県	民有林面積	759,664	772,663	766,681	757,324	757,347	758,334
	うち未立木地の面積	10,033	16,377	14,886	14,183	13,941	14,319
	未立木地面積割合	1.3%	2.1%	1.9%	1.9%	1.8%	1.9%
	民有林保安林面積	211,674	228,015	248,693	259,301	267,807	289,108
	民有林の保安林の面積割合	27.9%	29.5%	32.4%	34.2%	35.4%	38.1%
徳島県 愛媛県 高知県	民有林面積	1,090,744	1,117,737	1,124,117	1,122,334	1,125,848	1,126,443
	うち未立木地の面積	18,966	16,048	15,108	12,591	12,240	12,034
	未立木地面積割合	1.7%	1.4%	1.3%	1.1%	1.1%	1.1%
	民有林保安林面積	182,709	196,378	248,159	281,607	307,130	327,478
	民有林の保安林の面積割合	16.8%	17.6%	22.1%	25.1%	27.3%	29.1%

資料：農林水産省「世界農林業センサス」(1970年、1980年、1990年、2000年)

林野庁「森林資源の現況」(平成19年3月31日現在(2007年)、平成24年3月31日現在(2012年))

林野庁「森林・林業統計要覧」(1972年、1982年、1992年、2002年、2009年、2014年)

【参考】(2)-①不在村者私有林面積の推移

(単位：千ha)

区分		昭和45年 (1970年)	昭和55年 (1980年)	平成2年 (1990年)	平成12年 (2000年)	平成17年 (2005年)
全国	私有林面積	14,206,178	14,066,999	13,767,851	13,456,763	13,408,346
	うち不在村者私有林面積	2,117,281	2,642,328	2,995,060	3,312,365	3,263,911
	県内在住	-	1,616,799	1,812,662	2,001,527	1,948,231
	県外在住	-	1,025,529	1,182,398	1,310,838	1,315,680
	不在村者私有林面積割合	14.9%	18.8%	21.8%	24.6%	24.3%
	うち県内在住者割合	-	61.2%	60.5%	60.4%	59.7%
	うち県外在住者割合	-	38.8%	39.5%	39.6%	40.3%
北海道	私有林面積	1,512,152	1,512,105	1,478,358	1,433,508	1,421,830
	うち不在村者私有林面積	529,591	671,542	662,203	753,787	756,890
	県内在住	-	502,880	470,146	545,492	554,740
	県外在住	-	168,662	192,057	208,295	202,150
	不在村者私有林面積割合	35.0%	44.4%	44.8%	52.6%	53.2%
	うち県内在住者割合	-	74.9%	71.0%	72.4%	73.3%
	うち県外在住者割合	-	25.1%	29.0%	27.6%	26.7%
秋田県	私有林面積	303,957	344,306	336,505	332,906	331,369
	うち不在村者私有林面積	24,748	33,606	45,585	36,423	41,442
	県内在住	-	24,616	32,798	19,302	23,081
	県外在住	-	8,990	12,787	17,121	18,361
	不在村者私有林面積割合	8.1%	9.8%	13.5%	10.9%	12.5%
	うち県内在住者割合	-	73.2%	71.9%	53.0%	55.7%
	うち県外在住者割合	-	26.8%	28.1%	47.0%	44.3%
福島県 茨城県 栃木県	私有林面積	866,866	843,512	810,639	792,653	785,938
	うち不在村者私有林面積	87,301	95,729	110,424	147,284	112,684
	県内在住	-	37,516	46,427	79,555	48,197
	県外在住	-	58,213	63,997	67,729	64,487
	不在村者私有林面積割合	10.1%	11.3%	13.6%	18.6%	14.3%
	うち県内在住者割合	-	39.2%	42.0%	54.0%	42.8%
	うち県外在住者割合	-	60.8%	58.0%	46.0%	57.2%
富山県 岐阜県	私有林面積	763,049	731,519	710,729	683,578	679,190
	うち不在村者私有林面積	96,347	160,539	202,109	199,300	175,660
	県内在住	-	79,533	113,127	111,650	90,941
	県外在住	-	81,006	88,982	87,650	84,719
	不在村者私有林面積割合	12.6%	21.9%	28.4%	29.2%	25.9%
	うち県内在住者割合	-	49.5%	56.0%	56.0%	51.8%
	うち県外在住者割合	-	50.5%	44.0%	44.0%	48.2%
三重県	私有林面積	323,734	323,005	313,171	308,607	306,701
	うち不在村者私有林面積	44,449	62,331	72,684	85,841	85,353
	県内在住	-	22,720	31,506	34,722	36,424
	県外在住	-	39,611	41,178	51,119	48,929
	不在村者私有林面積割合	13.7%	19.3%	23.2%	27.8%	27.8%
	うち県内在住者割合	-	36.5%	43.3%	40.4%	42.7%
	うち県外在住者割合	-	63.5%	56.7%	59.6%	57.3%
兵庫県 鳥取県	私有林面積	675,038	658,158	640,111	602,842	609,406
	うち不在村者私有林面積	79,639	80,082	99,213	149,897	123,927
	県内在住	-	50,176	53,394	79,933	67,462
	県外在住	-	29,906	45,819	69,964	56,465
	不在村者私有林面積割合	11.8%	12.2%	15.5%	24.9%	20.3%
	うち県内在住者割合	-	62.7%	53.8%	53.3%	54.4%
	うち県外在住者割合	-	37.3%	46.2%	46.7%	45.6%

(単位：千ha)

区分		昭和45年 (1970年)	昭和55年 (1980年)	平成2年 (1990年)	平成12年 (2000年)	平成17年 (2005年)
徳島県 愛媛県 高知県	私有林面積	1,006,327	1,002,141	999,535	981,183	985,916
	うち不在村者私有林面積	180,729	191,359	241,152	258,155	272,759
	県内在住	-	145,973	171,545	167,771	171,411
	県外在住	-	45,386	69,607	90,384	101,348
	不在村者私有林面積割合	18.0%	19.1%	24.1%	26.3%	27.7%
	うち県内在住者割合	-	76.3%	71.1%	65.0%	62.8%
	うち県外在住者割合	-	23.7%	28.9%	35.0%	37.2%

【参考】(2)-②保有山林規模別林家数及び面積（平成22年）

（単位：百件、千ha）

区分	1～10ha未満		10～100ha未満		100ha以上		合計		私有林面積 (H24)	私有林面積 に占める林 家保有山林 面積割合
	林家数	面積	林家数	面積	林家数	面積	林家数	面積		
全国	7,993	2,198	1,034	2,164	34	848	9,061	5,210	14,412	36.2%
北海道	279	110	104	229	4	124	387	463	1,547	29.9%
秋田県	249	67	28	57	1	17	277	141	372	37.9%
福島県 茨城県 栃木県	683	183	66	130	1	25	750	338	827	40.9%
富山県 岐阜県	339	100	65	143	2	50	406	293	751	39.0%
三重県	139	36	16	34	1	22	155	91	318	28.7%
兵庫県 鳥取県	366	102	38	76	1	36	406	214	688	31.0%
徳島県 愛媛県 高知県	534	157	97	198	3	57	634	412	1,043	39.5%

資料：農林水産省「世界農林業センサス」（2010年）

林野庁「森林資源の現況」平成24年3月31日現在（2012年）

※林家以外の所有者（会社等）を含まない。

※全国計は沖縄を除く

【参考】(3) 林業就業者数等の推移

(単位：百人)

区分		昭和45年 (1970年)	割合	昭和55年 (1980年)	割合	平成2年 (1990年)	割合	平成12年 (2000年)	割合	平成22年 (2010年)	割合
全国	15歳以上林業就業者数	205,631	100%	165,334	100%	107,340	100%	66,948	100%	68,349	100%
	うち15～24歳	11,765	6%	4,549	3%	2,113	2%	2,173	3%	2,726	4%
	うち25～44歳	106,869	52%	49,597	30%	20,650	19%	13,577	20%	20,438	30%
	うち45～64歳	74,870	36%	100,065	61%	73,273	68%	34,640	52%	33,179	49%
	うち65歳以上	12,127	6%	11,123	7%	11,304	11%	16,558	25%	12,006	18%
	年間150日以上雇われ林業に従事した者	107,566	-	86,667	-	63,445	-	41,085	-	30,570	-
北海道	15歳以上林業就業者数	39,921	100%	27,939	100%	17,514	100%	9,067	100%	7,144	100%
	うち15～24歳	2,843	7%	829	3%	434	2%	367	4%	297	4%
	うち25～44歳	23,327	58%	10,453	37%	3,348	19%	1,900	21%	2,186	31%
	うち45～64歳	12,688	32%	15,863	57%	12,980	74%	5,511	61%	3,374	47%
	うち65歳以上	1,063	3%	794	3%	752	4%	1,289	14%	1,287	18%
	年間150日以上雇われ林業に従事した者	20,664	-	8,459	-	8,330	-	4,186	-	2,897	-
秋田県	15歳以上林業就業者数	10,708	100%	10,159	100%	6,113	100%	2,682	100%	2,518	100%
	うち15～24歳	492	5%	158	2%	54	1%	83	3%	71	3%
	うち25～44歳	6,782	63%	3,137	31%	819	13%	404	15%	672	27%
	うち45～64歳	3,348	31%	6,705	66%	4,965	81%	1,726	64%	1,296	51%
	うち65歳以上	86	1%	159	2%	275	4%	469	17%	479	19%
	年間150日以上雇われ林業に従事した者	1,783	-	2,228	-	2,125	-	1,108	-	1,476	-
福島県 茨城県 栃木県	15歳以上林業就業者数	9,770	100%	8,219	100%	5,711	100%	4,076	100%	4,163	100%
	うち15～24歳	630	6%	248	3%	131	2%	156	4%	197	5%
	うち25～44歳	5,101	52%	2,549	31%	1,280	22%	835	20%	1,157	28%
	うち45～64歳	3,569	37%	4,975	61%	3,711	65%	2,075	51%	2,102	50%
	うち65歳以上	470	5%	447	5%	589	10%	1,010	25%	707	17%
	年間150日以上雇われ林業に従事した者	4,083	-	3,018	-	3,240	-	2,038	-	1,828	-
富山県 岐阜県 静岡県	15歳以上林業就業者数	7,871	100%	6,362	100%	4,084	100%	2,466	100%	2,850	100%
	うち15～24歳	320	4%	157	2%	90	2%	79	3%	106	4%
	うち25～44歳	3,909	50%	1,585	25%	710	17%	474	19%	1,017	36%
	うち45～64歳	3,024	38%	4,019	63%	2,665	65%	1,098	45%	1,238	43%
	うち65歳以上	618	8%	601	9%	619	15%	815	33%	489	17%
	年間150日以上雇われ林業に従事した者	5,241	-	3,944	-	2,208	-	1,829	-	1,274	-
三重県	15歳以上林業就業者数	5,133	100%	3,912	100%	2,718	100%	1,672	100%	1,255	100%
	うち15～24歳	180	4%	74	2%	46	2%	37	2%	53	4%
	うち25～44歳	2,165	42%	851	22%	359	13%	290	17%	400	32%
	うち45～64歳	2,258	44%	2,458	63%	1,819	67%	792	47%	543	43%
	うち65歳以上	530	10%	529	14%	494	18%	553	33%	259	21%
	年間150日以上雇われ林業に従事した者	5,106	-	2,523	-	1,390	-	771	-	492	-
兵庫県 鳥取県	15歳以上林業就業者数	4,577	100%	3,989	100%	2,718	100%	1,770	100%	2,069	100%
	うち15～24歳	166	4%	84	2%	42	2%	68	4%	106	5%
	うち25～44歳	2,078	45%	936	23%	466	17%	377	21%	728	35%
	うち45～64歳	1,891	41%	2,522	63%	1,782	66%	802	45%	914	44%
	うち65歳以上	442	10%	447	11%	428	16%	523	30%	321	16%
	年間150日以上雇われ林業に従事した者	3,594	-	3,203	-	2,316	-	1,668	-	1,023	-

(単位：百人)

区分		昭和45年 (1970年)	割合	昭和55年 (1980年)	割合	平成2年 (1990年)	割合	平成12年 (2000年)	割合	平成22年 (2010年)	割合
徳島県 愛媛県 高知県	15歳以上林業就業者数	13,788	100%	9,922	100%	5,552	100%	3,293	100%	3,744	100%
	うち15～24歳	650	5%	323	3%	110	2%	105	3%	146	4%
	うち25～44歳	6,666	48%	2,861	29%	1,346	24%	753	23%	973	26%
	うち45～64歳	5,376	39%	6,030	61%	3,579	64%	1,709	52%	1,767	47%
	うち65歳以上	1,096	8%	708	7%	517	9%	726	22%	858	23%
	年間150日以上雇われ林業に従事した者	8,566	-	6,725	-	4,410	-	3,004	-	2,031	-

資料：総務省「国勢調査」、農林水産省「世界農林業センサス」

※「年間150日以上雇われ林業に従事した者」には森林管理署を含まない。

【参考】(4) 山元立木価格及び木材生産額の推移

(単位：円/m3、百万円)

区分		昭和45年 (1970年)	昭和55年 (1980年)	平成2年 (1990年)	平成12年 (2000年)	平成22年 (2010年)	平成27年 (2015年)	平成28年 (2016年)	
全国	山元立木価格	スギ	12,040	22,707	14,595	7,794	2,654	2,833	2,804
		ヒノキ	19,772	42,974	33,607	19,297	8,128	6,284	6,170
		マツ	7,022	11,162	7,528	4,168	1,496	1,531	1,681
	木材生産額		988,132	967,236	728,024	322,040	192,640	-	-
北海道	山元立木価格	スギ	-	-	-	-	-	-	-
		ヒノキ	-	-	-	-	-	-	-
		マツ	5,834	17,007	7,880	5,395	3,491	3,706	3,826
	木材生産額		139,854	170,692	134,088	51,670	31,520	-	-
秋田県	山元立木価格	スギ	10,586	21,915	15,395	8,608	2,756	2,783	2,609
		ヒノキ	10,991	22,640	20,484	13,392	-	-	-
		マツ	4,701	8,148	6,049	3,229	1,289	1,386	1,767
	木材生産額		42,107	39,538	30,438	9,480	8,770	-	-
福島県 茨城県 栃木県	山元立木価格	スギ	13,337	27,129	18,275	9,459	2,988	3,384	3,124
		ヒノキ	19,468	46,852	36,579	19,396	10,010	7,141	6,445
		マツ	8,144	13,374	9,718	4,012	1,229	1,125	1,254
	木材生産額		68,837	78,014	57,381	25,340	16,590	-	-
富山県 岐阜県	山元立木価格	スギ	11,879	20,114	16,099	8,716	2,009	2,286	2,198
		ヒノキ	20,783	45,430	33,068	20,312	9,104	7,155	6,623
		マツ	7,613	9,875	6,873	2,766	1,213	1,497	1,629
	木材生産額		41,549	40,103	32,337	13,930	5,680	-	-
三重県	山元立木価格	スギ	12,892	27,429	16,963	9,615	2,523	2,800	2,520
		ヒノキ	23,922	52,752	44,927	24,365	9,133	6,956	6,276
		マツ	6,045	8,372	6,707	4,000	-	-	-
	木材生産額		28,949	27,426	25,645	10,610	3,900	-	-
兵庫県 鳥取県	山元立木価格	スギ	11,663	20,943	13,481	6,082	1,715	1,860	1,769
		ヒノキ	20,681	45,094	36,472	18,645	6,755	4,962	4,793
		マツ	6,853	10,420	6,603	4,009	1,667	-	-
	木材生産額		23,132	21,914	13,108	5,370	3,620	-	-
徳島県 愛媛県 高知県	山元立木価格	スギ	10,981	21,061	12,081	6,574	1,962	2,478	2,336
		ヒノキ	18,194	40,623	31,239	17,148	5,761	5,198	5,219
		マツ	5,819	8,833	6,370	3,806	1,396	1,406	1,515
	木材生産額		62,411	60,193	56,394	23,500	11,780	-	-

資料：農林水産省「生産林業所得統計報告書」、(財)日本不動産研究所「山林素地及び山元立木価格調」

※昭和45年の都道府県別山元立木価格及び木材生産額は公表されていないため、昭和46年のものを使用している。