

# 資料 7 - 2

## 期中評価実施地区資料

関東整備局

## 目 次

1	森林・林業情勢、農山漁村の状況その他の社会情勢の変化	1
2	対象地の概要（関東整備局）	
	会津・新潟地区：集計	7
	(1) 会津・新潟地区：昭和39年度契約地	8
	(2) 会津・新潟地区：昭和44年度契約地	9
	(3) 会津・新潟地区：昭和49年度契約地	10
	(4) 会津・新潟地区：昭和54年度契約地	11
	(5) 会津・新潟地区：昭和59年度契約地	12
	(6) 会津・新潟地区：平成元年度契約地	13
	(7) 会津・新潟地区：平成6年度契約地	14
	(8) 会津・新潟地区：平成11年度契約地	15
	会津・新潟地区以外：集計	16
	(9) 会津・新潟地区以外：昭和39年度契約地	17
	(10) 会津・新潟地区以外：昭和44年度契約地	18
	(11) 会津・新潟地区以外：昭和49年度契約地	19
	(12) 会津・新潟地区以外：昭和54年度契約地	20
	(13) 会津・新潟地区以外：昭和59年度契約地	21
	(14) 会津・新潟地区以外：平成元年度契約地	22
	(15) 会津・新潟地区以外：平成6年度契約地	23
	(16) 会津・新潟地区以外：平成11年度契約地	24
3-(1)	関東整備局（会津新潟地区）の各種特徴	25
3-(2)	関東整備局（会津新潟地区以外）の各種特徴	26
4	位置図（関東整備局）	27

## 1 森林・林業情勢、農山漁村の状況、その他の社会情勢の変化

木材価格の長期的な低迷と、人件費等の経営コストの上昇などにより、林業の採算性は大幅に低下し、奥地水源林地域における森林所有者等の自助努力による造林は、従来にも増して困難となっている。

評価対象実施地区及び周辺における森林・林業情勢等の変化について、いくつか例を挙げると、以下のとおりである。

### (1) 未立木地の推移

関東整備局管内の都道府県における民有林のうち、未立木地の面積は近年ほぼ横ばい状態である。そのうち、保安林内外は不明であるものの、現在なお14万4千ha程度存在し、引き続き森林造成が必要とされる状況となっている。

なお、民有林の保安林以外の面積割合については、減少傾向にある。

### 関東整備局管内の都道府県における民有林の未立木地の推移

(単位:ha)

区分	昭和45年 (1970年)	昭和55年 (1980年)	平成2年 (1990年)	平成12年 (2000年)	平成19年 (2007年)
民有林面積	2,899,996	2,903,473	2,893,144	2,876,515	2,901,122
うち未立木地の面積	76,979	132,252	145,139	146,556	144,361
未立木地面積割合	2.7%	4.6%	5.0%	5.1%	5.0%
(参考) 民有林の保安林以外の面積割合	76.7%	75.9%	73.1%	71.5%	71.0%

資料:農林水産省「世界農林業センサス」、林野庁「森林資源現況調査」、林野庁「森林・林業統計要覧」、林野庁業務資料

### 【参考】全国の都道府県における民有林の未立木地の推移

(単位:ha)

区分	昭和45年 (1970年)	昭和55年 (1980年)	平成2年 (1990年)	平成12年 (2000年)	平成19年 (2007年)
民有林面積	16,907,173	17,243,079	17,214,426	17,136,940	17,337,635
うち未立木地の面積	486,767	537,074	470,771	459,114	486,541
未立木地面積割合	2.9%	3.1%	2.7%	2.7%	2.8%
(参考) 民有林の保安林以外の面積割合	80.6%	79.2%	75.1%	72.6%	71.0%

資料:農林水産省「世界農林業センサス」、林野庁「森林資源現況調査」、林野庁「森林・林業統計要覧」、林野庁業務資料

(2) 不在村者私有林面積、保有山林面積規模別林家数及び面積の推移

関東整備局の都道府県における不在村者私有林面積の推移

関東整備局管内の都道府県における不在村者私有林面積は平成12年から平成17年にかけて減少したものの、依然として私有林面積の約2割をしめており、また、そのうち約5割は県外在住者で全国平均を上回っており、地域の森林の管理水準の低下が危惧される状況となっている。

なお、私有林面積の4割程度を占める林家の保有山林面積規模別林家数をみると、1ha～10ha未満の林家が9割を占めているものの、面積は5割程度である。

(単位:ha)

区分	昭和45年 (1970年)	昭和55年 (1980年)	平成2年 (1990年)	平成12年 (2000年)	平成17年 (2005年)
私有林面積	2,417,734	2,383,421	2,331,340	2,293,450	2,269,872
うち不在村者私有林面積	308,444	385,771	466,093	535,963	492,542
上記内訳	県内在住	181,676	246,528	305,418	266,833
	県外在住	-	204,095	219,565	230,545
不在村者私有林面積割合	12.8%	16.2%	20.0%	23.4%	21.7%
うち県内在住割合	-	47.1%	52.9%	57.0%	54.2%
うち県外在住割合	-	52.9%	47.1%	43.0%	45.8%

資料:農林水産省「世界農林業センサス」

関東整備局管内の保有山林面積規模別林家数及び面積の推移

(単位:戸、ha)

区分		昭和45年 (1970年)		昭和55年 (1980年)		平成2年 (1990年)		平成12年 (2000年)		平成17年 (2005年)	
		数	割合	数	割合	数	割合	数	割合	数	割合
1～10ヘクタール未満	林家数	217,878	92%	203,723	91%	189,737	91%	183,985	91%	163,536	91%
	面積	559,341	53%	529,258	49%	500,370	46%	484,123	49%	425,789	49%
10～100ヘクタール未満	林家数	19,113	8%	19,137	9%	18,513	9%	17,404	9%	15,728	9%
	面積	381,836	36%	389,605	36%	379,069	35%	374,499	38%	331,315	38%
100ヘクタール以上	林家数	495	0%	636	0%	741	0%	577	0%	549	0%
	面積	107,543	10%	156,011	15%	204,262	19%	132,629	13%	109,300	13%
計	林家数	237,486	100%	223,496	100%	208,991	100%	201,966	100%	179,813	100%
	面積	1,048,720	100%	1,074,874	100%	1,083,701	100%	991,251	100%	866,404	100%
	対私有林面積割合	-	43%	-	45%	-	46%	-	43%	-	38%

※林家以外の所有者(会社等)を含まない

資料:農林水産省「世界農林業センサス」

【 参 考 】

全国の不在村者私有林面積の推移

区分	昭和45年 (1970年)	昭和55年 (1980年)	平成2年 (1990年)	平成12年 (2000年)	平成17年 (2005年)
私有林面積	14,206,178	14,066,999	13,767,851	13,456,763	13,408,346
うち不在村者私有林面積	2,117,281	2,642,328	2,995,060	3,312,365	3,263,911
上記内訳					
県内在住	-	1,616,799	1,812,662	2,001,527	1,948,231
県外在住	-	1,025,529	1,182,398	1,310,838	1,315,680
不在村者私有林面積割合	15%	18.8%	21.8%	24.6%	24.3%
うち県内在住割合	-	61.2%	60.5%	60.4%	59.7%
うち県外在住割合	-	38.8%	39.5%	39.6%	40.3%

資料：農林水産省「世界農林業センサス」

全国の保有山林面積規模別林家数及び面積の推移

(単位：戸、ha)

区分		昭和45年 (1970年)		昭和55年 (1980年)		平成2年 (1990年)		平成12年 (2000年)		平成17年 (2005年)	
		面積	割合	面積	割合	面積	割合	面積	割合	面積	割合
1～10ヘクタール未満	林家数	1,014,456	89%	979,149	88%	926,379	88%	899,475	88%	811,443	88%
	面積	2,815,540	46%	2,718,891	44%	2,594,638	42%	2,521,988	44%	2,230,419	44%
10～100ヘクタール未満	林家数	126,821	11%	128,611	12%	124,674	12%	115,043	11%	104,332	11%
	面積	2,557,816	42%	2,602,352	42%	2,540,417	41%	2,444,399	43%	2,179,796	43%
100ヘクタール以上	林家数	3,185	0%	3,479	0%	3,751	0%	3,003	0%	3,092	0%
	面積	787,929	13%	894,267	14%	1,051,080	17%	745,329	13%	675,667	13%
計	林家数	1,144,462	100%	1,111,239	100%	1,054,804	100%	1,017,521	100%	918,867	100%
	面積	6,161,285	100%	6,215,510	100%	6,186,135	100%	5,711,716	100%	5,085,882	100%
	対私有林面積割合	-	43%	-	44%	-	45%	-	42%	-	38%

※林家以外の所有者(会社等)を含まない

資料：農林水産省「世界農林業センサス」

(3) 林業就業者数等の推移

関東整備局管内の都道府県における林業就業者等の推移をみると、減少傾向にあり、高齢化も進行しているため、地域の森林管理水準の低下が危惧される状況となっている。

関東整備局管内の都道府県における林業就業者数等の推移

(単位:人)

区分	昭和45年 (1970年)		昭和55年 (1980年)		平成2年 (1980年)		平成12年 (2000年)		平成17年 (2005年)	
		割合		割合		割合		割合		割合
15歳以上林業就業者数	31,142	100%	22,788	100%	15,720	100%	10,877	100%	7,368	100%
うち15～24歳	1,868	6%	686	3%	369	2%	389	4%	195	3%
うち25～34歳	5,020	16%	2,146	9%	1,162	7%	1,032	10%	826	11%
うち35～44歳	10,421	34%	4,468	20%	2,073	13%	1,347	12%	976	13%
うち45～54歳	7,197	23%	8,977	39%	4,152	26%	2,285	21%	1,444	20%
うち55～64歳	4,474	14%	4,792	21%	5,917	38%	2,991	28%	2,024	28%
うち65～74歳	2,162	7%	1,455	6%	1,781	11%	2,413	22%	1,491	20%
うち75～84歳	—		253	1%	248	2%	388	4%	389	5%
うち85歳以上	—		11	0%	18	0%	32	0%	23	0%
年間150日以上雇われ 林業に従事した者	13,825		9,116		8,352		5,949		4,696	

資料:総務省「国勢調査」、農林水産省「世界農林業センサス」

【参考1】全国の都道府県における林業就業者数等の推移

(単位:人)

区分	昭和45年 (1970年)		昭和55年 (1980年)		平成2年 (1980年)		平成12年 (2000年)		平成17年 (2005年)	
		割合		割合		割合		割合		割合
15歳以上林業就業者数	205,631	100%	165,334	100%	107,340	100%	66,948	100%	46,464	100%
うち15～24歳	11,765	6%	4,549	3%	2,113	2%	2,173	3%	1,453	3%
うち25～34歳	36,147	18%	14,218	9%	6,917	6%	5,483	8%	4,630	10%
うち35～44歳	70,722	34%	35,379	21%	13,733	13%	8,094	12%	5,870	13%
うち45～54歳	47,010	23%	66,421	40%	31,773	30%	14,391	22%	9,118	20%
うち55～64歳	27,860	14%	33,644	20%	41,500	39%	20,249	30%	13,183	28%
うち65～74歳	12,127	6%	9,580	6%	9,865	9%	14,323	21%	9,862	21%
うち75～84歳	—		1,476	1%	1,365	1%	2,116	3%	2,227	5%
うち85歳以上	—		67	0%	74	0%	119	0%	121	0%
年間150日以上雇われ 林業に従事した者	97,497		83,898		62,333		40,445		30,860	

資料:総務省「国勢調査」、農林水産省「世界農林業センサス」

(4) 木材価格、林業産出額及び生産林業所得額の推移

関東整備局管内の都道府県における木材価格の傾向をみると、昭和55年をピークに下落傾向にあり、また林業産出額、生産林業所得額ともに木材価格に併せて下落傾向にあり、さらに昭和50年頃に林業産出額の9割程度を占めていた木材生産額が林業産出額の3割程度となっていることから、所有者等の自助努力による造林が困難となっている。

関東整備局管内の都道府県における木材価格、林業産出額及び生産林業所得額の推移

(単位:円/m<sup>3</sup>、百万円)

区分		昭和45年 (1970年)	昭和55年 (1980年)	平成2年 (1990年)	平成12年 (2000年)	平成17年 (2005年)
木材価格 <sup>(注)</sup>	スギ	12,511	23,794	16,616	7,950	3,436
	ヒノキ	19,034	42,550	33,550	18,499	12,957
	マツ	7,358	12,056	8,401	4,168	1,861
林業産出額 <sup>(注)</sup>		188,454	197,843	163,042	113,900	96,750
うち木材生産額		171,702	151,631	101,694	46,760	28,420
木材生産額割合		91%	77%	62%	41%	29%
生産林業所得額 <sup>(注)</sup>		85,901	133,365	106,125	71,780	51,870

(注)昭和45年(1970年)の都道府県別の木材価格は公表されていないため、昭和46年(1971年)のものを使用  
(注)昭和45年(1970年)の林業産出額、生産林業所得額は公表されていないため、昭和46年(1971年)のものを使用  
資料:(財)日本不動産研究所「山林素地及び山元立木価格調」、農林水産省「生産林業所得統計報告書」

【参考1】 全国の都道府県における木材価格、林業産出額及び生産林業所得額の推移

(単位:円/m<sup>3</sup>、百万円)

区分		昭和45年 (1970年)	昭和55年 (1980年)	平成2年 (1990年)	平成12年 (2000年)	平成17年 (2005年)
木材価格 <sup>(注)</sup>	スギ	12,106	22,691	14,824	7,505	3,308
	ヒノキ	19,238	40,800	32,356	18,546	11,904
	マツ	6,748	11,007	7,427	4,057	2,086
林業産出額 <sup>(注)</sup>		1,055,219	1,156,694	974,905	529,820	412,880
うち木材生産額		988,132	967,236	728,024	322,040	203,436
木材生産額割合		94%	84%	75%	61%	49%
生産林業所得額 <sup>(注)</sup>		482,963	852,606	700,537	352,240	242,940

(注)昭和45年(1970年)の都道府県別の木材価格は公表されていないため、昭和46年(1971年)のものを使用  
(注)昭和45年(1970年)の林業産出額、生産林業所得額は公表されていないため、昭和46年(1971年)のものを使用  
資料:(財)日本不動産研究所「山林素地及び山元立木価格調」、農林水産省「生産林業所得統計報告書」

【参考2】 国内企業物価指数、資材費(苗木代)の推移(全国)

(単位:円/本)

区分	昭和45年 (1970年)	昭和55年 (1980年)	平成2年 (1990年)	平成12年 (2000年)	平成17年 (2005年)
国内企業物価指数	56.7	113.4	108.3	100.0	97.7
資材費(苗木代)	13.54	49.30	67.17	85.06	83.60

資料: 日本銀行「企業物価指数」、森林農地整備センター「収入支出予算関係資料」

(5) 人工造林面積の推移

関東整備局管内の都道府県における公私営別人工造林面積の推移をみると、森林農地整備センター等の公的主体による人工造林面積の占める割合は、全国なみの比率であるものの、増加傾向にあり、公的主体の果たす役割は大きくなっている。

関東整備局管内の都道府県における公私営別人工造林面積(再造林を除く)の推移

(単位:ha)

年 度	昭和59年 (1984年)	平成7年 (1995年)	平成17年 (2005年)
都道府県	16% 1,340	7% 193	5% 39
市町村	4% 373	3% 65	3% 26
森林整備法人	19% 1,639	25% 644	10% 81
森林農地整備センター	8% 673	21% 550	49% 404
私 営	53% 4,461	44% 1,145	34% 280
計	100% 8,486	100% 2,597	100% 830

資料:林野庁業務資料

【参考】全国の都道府県における公私営別人工造林面積(再造林を除く)の推移

(単位:ha)

年 度	昭和59年 (1984年)	平成7年 (1995年)	平成17年 (2005年)
都道府県	7% 5,212	8% 2,010	4% 393
市町村	10% 7,193	8% 2,076	4% 383
森林整備法人	20% 14,069	16% 4,161	1% 107
森林農地整備センター	8% 5,494	27% 6,854	52% 5,202
私 営	56% 39,971	41% 10,691	39% 3,838
計	100% 71,939	100% 25,792	100% 9,923

資料:林野庁業務資料



2 対象地の概要（関東整備局）  
会津・新潟地区：集計

ア 契約件数 92 件

イ 契約面積 4,174 ha

○ 契約規模別面積と件数 [単位：ha, 件]

規 模	～ 10	10 ～ 50	50 ～ 100	100 ～ 500	500～
面 積	136	1,225	786	2,028	
件 数	20	50	12	10	

ウ 植栽面積 2,321 ha

○ 樹種別内訳 [単位：ha, %]

樹 種	ス ギ	ヒ ノ キ	マ ツ	カラマツ	そ の 他
面 積	1,612	14	275	387	32
全植栽面積に 占める割合	69	1	12	17	1

## 2 対象地の概要（関東整備局）

### （1）会津・新潟地区：昭和39年度契約地

ア 契約件数 32 件

イ 契約面積 1,485 ha

#### ○ 契約規模別面積と件数

[単位：ha, 件]

規 模	～ 10	10 ～ 50	50 ～ 100	100 ～ 500	500～
面 積	37	502	141	804	
件 数	5	22	2	3	

ウ 植栽面積 951 ha

#### ○ 樹種別内訳

[単位：ha, %]

樹 種	ス ギ	ヒ ノ キ	マ ツ	カラマツ	そ の 他
面 積	551	6	170	224	
全植栽面積に 占める割合	58	1	18	24	

2 対象地の概要（関東整備局）  
 (2) 会津・新潟地区：昭和44年度契約地

ア 契約件数 20 件

イ 契約面積 1,285 ha

○ 契約規模別面積と件数 [単位：ha, 件]

規 模	～ 10	10 ～ 50	50 ～ 100	100 ～ 500	500～
面 積	34	237	279	735	
件 数	5	8	4	3	

ウ 植栽面積 672 ha

○ 樹種別内訳 [単位：ha, %]

樹 種	ス ギ	ヒ ノ キ	マ ツ	カラマツ	そ の 他
面 積	475	8	32	157	
全植栽面積に 占める割合	71	1	5	23	

2 対象地の概要（関東整備局）

（3）会津・新潟地区：昭和49年度契約地

ア 契約件数 10 件

イ 契約面積 232 ha

○ 契約規模別面積と件数

[単位：ha, 件]

規 模	～ 10	10 ～ 50	50 ～ 100	100 ～ 500	500～
面 積	23	145	65		
件 数	4	5	1		

ウ 植栽面積 184 ha

○ 樹種別内訳

[単位：ha, %]

樹 種	ス ギ	ヒ ノ キ	マ ツ	カラマツ	そ の 他
面 積	127		57		
全植栽面積に 占める割合	69		31		

2 対象地の概要（関東整備局）

（4）会津・新潟地区：昭和54年度契約地

ア 契約件数 7 件

イ 契約面積 405 ha

○ 契約規模別面積と件数 [単位：ha, 件]

規 模	～ 10	10 ～ 50	50 ～ 100	100 ～ 500	500～
面 積		58		347	
件 数		4		3	

ウ 植栽面積 152 ha

○ 樹種別内訳 [単位：ha, %]

樹 種	ス ギ	ヒ ノ キ	マ ツ	カラマツ	そ の 他
面 積	135		16		
全植栽面積に 占める割合	89		11		

2 対象地の概要（関東整備局）

（5）会津・新潟地区：昭和59年度契約地

ア 契約件数 3 件

イ 契約面積 173 ha

○ 契約規模別面積と件数 [単位：ha, 件]

規 模	～ 10	10 ～ 50	50 ～ 100	100 ～ 500	500～
面 積	9	23		142	
件 数	1	1		1	

ウ 植栽面積 66 ha

○ 樹種別内訳 [単位：ha, %]

樹 種	ス ギ	ヒ ノ キ	マ ツ	カラマツ	そ の 他
面 積	66				
全植栽面積に 占める割合	100				

2 対象地の概要（関東整備局）  
 (6) 会津・新潟地区：平成元年度契約地

ア 契約件数 7 件

イ 契約面積 191 ha

○ 契約規模別面積と件数 [単位：ha, 件]

規 模	～ 10	10 ～ 50	50 ～ 100	100 ～ 500	500～
面 積	12	72	106		
件 数	2	3	2		

ウ 植栽面積 94 ha

○ 樹種別内訳 [単位：ha, %]

樹 種	ス ギ	ヒ ノ キ	マ ツ	カラマツ	そ の 他
面 積	86			6	3
全植栽面積に 占める割合					

※その他樹種：広葉樹等

2 対象地の概要（関東整備局）  
 (7) 会津・新潟地区：平成6年度契約地

ア 契約件数 5 件

イ 契約面積 174 ha

○ 契約規模別面積と件数 [単位：ha, 件]

規 模	～ 10	10 ～ 50	50 ～ 100	100 ～ 500	500～
面 積	9	35	130		
件 数	1	2	2		

ウ 植栽面積 81 ha

○ 樹種別内訳 [単位：ha, %]

樹 種	ス ギ	ヒ ノ キ	マ ツ	カラマツ	そ の 他
面 積	72				9
全植栽面積に 占める割合	88				12

※その他樹種：広葉樹等



2 対象地の概要（関東整備局）  
 (8) 会津・新潟地区：平成11年度契約地

ア 契約件数 8 件

イ 契約面積 229 ha

○ 契約規模別面積と件数 [単位：ha, 件]

規 模	～ 10	10 ～ 50	50 ～ 100	100 ～ 500	500～
面 積	12	153	64		
件 数	2	5	1		

ウ 植栽面積 121 ha

○ 樹種別内訳 [単位：ha, %]

樹 種	ス ギ	ヒ ノ キ	マ ツ	カラマツ	そ の 他
面 積	101				20
全植栽面積に 占める割合	83				17

※その他樹種：広葉樹等

2 対象地の概要（関東整備局）  
会津・新潟地区以外：集計

ア 契約件数 312 件

イ 契約面積 9,438 ha

○ 契約規模別面積と件数 [単位：ha, 件]

規 模	～ 10	10 ～ 50	50 ～ 100	100 ～ 500	500～
面 積	808	2,718	1,702	3,586	624
件 数	144	125	22	20	1

ウ 植栽面積 6,664 ha

○ 樹種別内訳 [単位：ha, %]

樹 種	ス ギ	ヒ ノ キ	マ ツ	カラマツ	そ の 他
面 積	1,211	(△16) (11) 2,484	981	(5) 1,920	67
全植栽面積に 占める割合	18	37	15	29	1

※面積欄の上段カッコ書きはH16期中評価以降の被害面積（被害原因：凍害等）で外数、中段カッコ書きは被害面積に対する改植面積で内数。

※その他樹種：広葉樹等

2 対象地の概要（関東整備局）

（9）会津・新潟地区以外：昭和39年度契約地

ア 契約件数 45 件

イ 契約面積 2,429 ha

○ 契約規模別面積と件数

[単位：ha, 件]

規 模	～ 10	10 ～ 50	50 ～ 100	100 ～ 500	500～
面 積	92	447	317	1,573	
件 数	12	20	4	9	

ウ 植栽面積 2,079 ha

○ 樹種別内訳

[単位：ha, %]

樹 種	ス ギ	ヒ ノ キ	マ ツ	カラマツ	そ の 他
面 積	406	332	595	744	2
全植栽面積に 占める割合	20	16	29	36	

※その他樹種：広葉樹等

2 対象地の概要（関東整備局）

(10) 会津・新潟地区以外：昭和44年度契約地

ア 契約件数 46 件

イ 契約面積 2,699 ha

○ 契約規模別面積と件数

[単位：ha, 件]

規 模	～ 10	10 ～ 50	50 ～ 100	100 ～ 500	500～
面 積	57	483	547	988	624
件 数	9	23	7	6	1

ウ 植栽面積 2,007 ha

○ 樹種別内訳

[単位：ha, %]

樹 種	ス ギ	ヒ ノ キ	マ ツ	カラマツ	そ の 他
面 積	255	439	287	1,022	4
全植栽面積に 占める割合	13	22	14	51	

※その他樹種：広葉樹等

2 対象地の概要（関東整備局）

(11) 会津・新潟地区以外：昭和49年度契約地

ア 契約件数 32 件

イ 契約面積 614 ha

○ 契約規模別面積と件数

[単位：ha, 件]

規 模	～ 10	10 ～ 50	50 ～ 100	100 ～ 500	500～
面 積	96	280	238		
件 数	19	10	3		

ウ 植栽面積 478 ha

○ 樹種別内訳

[単位：ha, %]

樹 種	ス ギ	ヒ ノ キ	マ ツ	カラマツ	そ の 他
面 積	83	251	86	53	5
全植栽面積に 占める割合	17	53	18	11	1

※その他樹種：広葉樹等

2 対象地の概要（関東整備局）

(12) 会津・新潟地区以外：昭和54年度契約地

ア 契約件数 37 件

イ 契約面積 951 ha

○ 契約規模別面積と件数

[単位：ha, 件]

規 模	～ 10	10 ～ 50	50 ～ 100	100 ～ 500	500～
面 積	72	347	341	191	
件 数	14	17	5	1	

ウ 植栽面積 618 ha

○ 樹種別内訳

[単位：ha, %]

樹 種	ス ギ	ヒ ノ キ	マ ツ	カラマツ	そ の 他
面 積	157	417	11	34	
全植栽面積に 占める割合	25	67	2	5	

2 対象地の概要（関東整備局）

(13) 会津・新潟地区以外：昭和59年度契約地

ア 契約件数 24 件

イ 契約面積 402 ha

○ 契約規模別面積と件数

[単位：ha, 件]

規 模	～ 10	10 ～ 50	50 ～ 100	100 ～ 500	500～
面 積	64	247	91		
件 数	12	11	1		

ウ 植栽面積 249 ha

○ 樹種別内訳

[単位：ha, %]

樹 種	ス ギ	ヒ ノ キ	マ ツ	カラマツ	そ の 他
面 積	93	127		30	
全植栽面積に 占める割合	37	51		12	

2 対象地の概要（関東整備局）

(14) 会津・新潟地区以外：平成元年度契約地

ア 契約件数 24 件

イ 契約面積 624 ha

○ 契約規模別面積と件数 [単位：ha, 件]

規 模	～ 10	10 ～ 50	50 ～ 100	100 ～ 500	500～
面 積	90	134	75	326	
件 数	15	6	1	2	

ウ 植栽面積 433 ha

○ 樹種別内訳 [単位：ha, %]

樹 種	ス ギ	ヒ ノ キ	マ ツ	カラマツ	そ の 他
面 積	99	293		30	11
全植栽面積に 占める割合	23	68		7	3

※その他樹種：広葉樹等



2 対象地の概要（関東整備局）

(15) 会津・新潟地区以外：平成6年度契約地

ア 契約件数 43 件

イ 契約面積 901 ha

○ 契約規模別面積と件数 [単位：ha, 件]

規 模	～ 10	10 ～ 50	50 ～ 100	100 ～ 500	500～
面 積	139	272	93	397	
件 数	28	13	1	1	

ウ 植栽面積 314 ha

○ 樹種別内訳 [単位：ha, %]

樹 種	ス ギ	ヒ ノ キ	マ ツ	カラマツ	そ の 他
面 積	36	263	1	1	13
全植栽面積に 占める割合	12	84			4

※その他樹種：広葉樹等

2 対象地の概要（関東整備局）

(16) 会津・新潟地区以外：平成11年度契約地

ア 契約件数 61 件

イ 契約面積 817 ha

○ 契約規模別面積と件数 [単位：ha, 件]

規 模	～ 10	10 ～ 50	50 ～ 100	100 ～ 500	500～
面 積	199	508		110	
件 数	35	25		1	

ウ 植栽面積 485 ha

○ 樹種別内訳 [単位：ha, %]

樹 種	ス ギ	ヒ ノ キ	マ ツ	カラマツ	そ の 他
面 積	82	(△16) (11) 364		(5) 7	32
全植栽面積に 占める割合	17	75		1	7

※面積欄の上段カッコ書きはH16期中評価以降の被害面積（被害原因：凍害、獣害「シカ」）で外数、中段カッコ書きは被害面積に対する改植面積で内数。

※その他樹種：広葉樹等

3 - (1) 関東整備局（会津・新潟地区）の各種特徴

ア 契約規模別件数の構成比率

契約規模 (ha)	～ 10	10 ～ 50	50 ～ 100	100 ～ 500	500～
関東（会津・新潟地区） 構成比率	22%	54%	13%	11%	
全国平均 構成比率	33%	50%	11%	5%	0%

イ 樹種別植栽面積の構成比率

植栽樹種	スギ	ヒノキ	マツ	カラマツ	トドマツ	アカエゾマツ	その他
関東（会津・新潟地区） 構成比率	69%	1%	12%	17%			1%
全国平均 構成比率	38%	40%	10%	7%	2%	2%	1%

ウ 所有形態別契約面積の構成比率

所有形態	市町村 財産区	個人 記名共有	会社等
関東（会津・新潟地区） 構成比率	35%	33%	31%
全国平均 構成比率	31%	45%	24%

3 - (2) 関東整備局（会津・新潟地区以外）の各種特徴

ア 契約規模別件数の構成比率

契約規模 (ha)	～ 10	10 ～ 50	50 ～ 100	100 ～ 500	500～
関東（会津・新潟地区以外） 構成比率	46%	40%	7%	6%	0%
全国平均 構成比率	33%	50%	11%	5%	0%

イ 樹種別植栽面積の構成比率

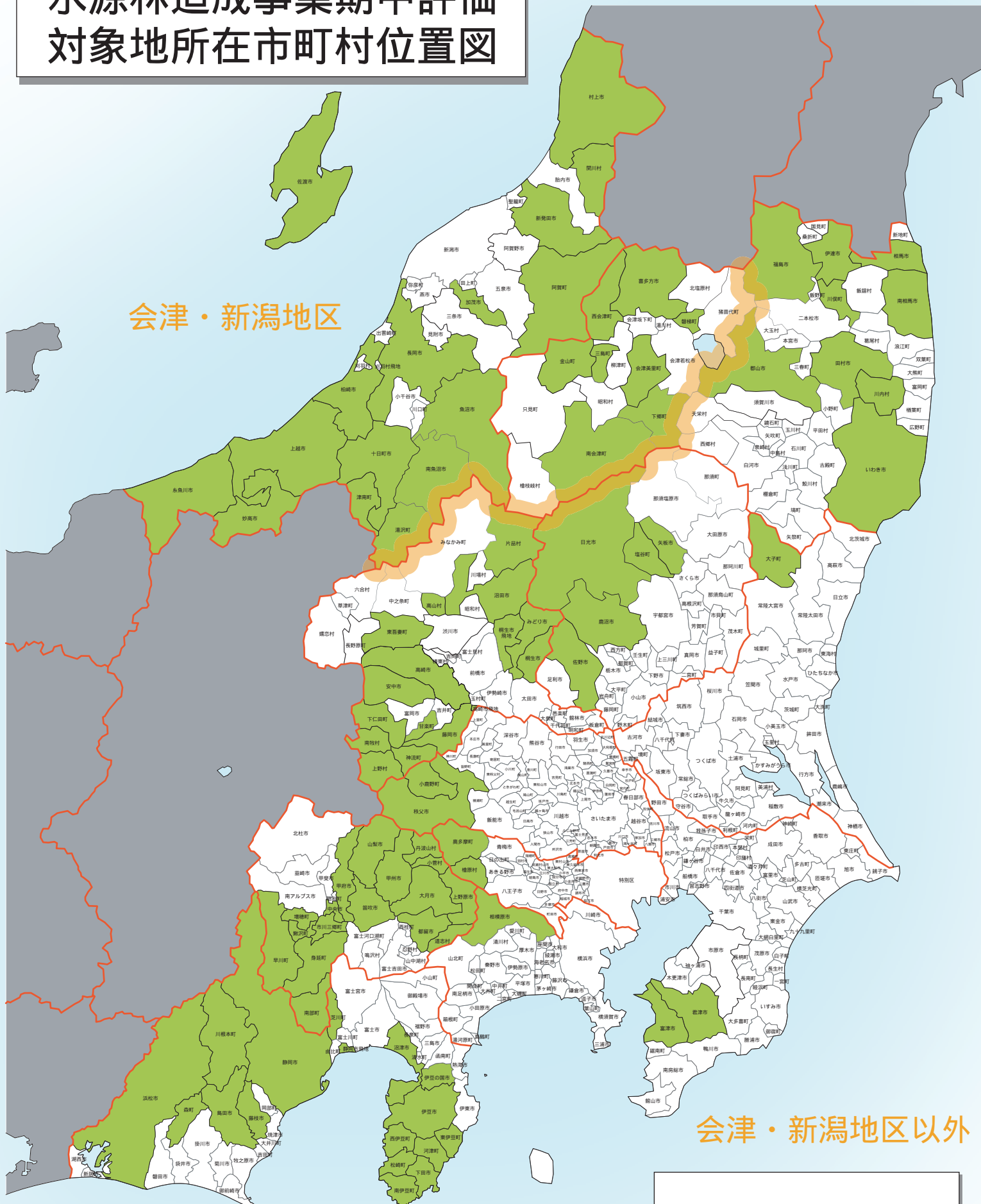
植栽樹種	スギ	ヒノキ	マツ	カラマツ	トドマツ	アカエゾマツ	その他
面積（会津・新潟以外）	1,211	2,484	981	1,920			67
関東（会津・新潟地区以外） 構成比率	18%	37%	15%	29%			1%
全国平均 構成比率	38%	40%	10%	7%	2%	2%	1%

ウ 所有形態別契約面積の構成比率

所有形態	市町村 財産区	個人 記名共有	会社等
関東（会津・新潟地区以外） 構成比率	28%	50%	22%
全国平均 構成比率	31%	45%	24%

# 平成21年度 水源林造成事業期中評価 対象地所在市町村位置図

会津・新潟地区



会津・新潟地区以外

関東整備局