

北の森林

ようこそ！北空知の国有林へ



〔作付面積、生産量ともに日本一を誇る幌加内町の蕎麦畑〕



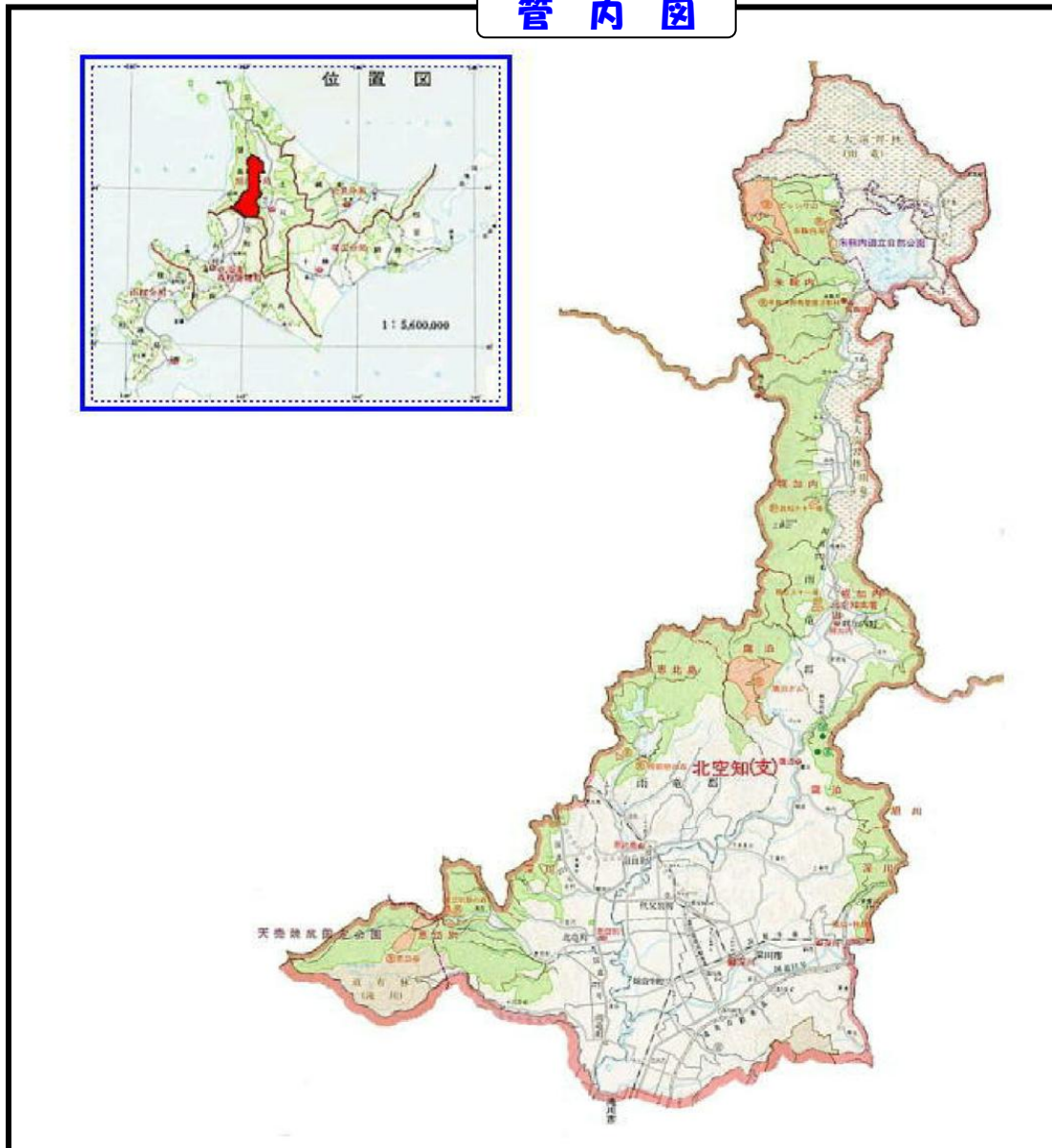
国民の森林・国有林

空知森林管理署
北空知支署

管理経営の基本は公益的機能の推進です

空知森林管理署北空知支署では、北空知流域に広がる約7万haの国有林を管理経営しています。
近隣市町村のみずがめとしての重要な森林や雨竜沼湿原などの貴重な自然環境、朱鞠内湖などのレクリエーションエリアがあり、公益的機能の発揮が期待される森林地域です。

管内図



管理経営の考え方

- ① 人命尊重を基本理念に労働災害のない健康で明るい活性化された職場づくりに努める。
- ② 森林の機能類型に応じた管理経営を行うとともに、緑の大切さを広くPRし立派な森林をつくる。
- ③ OA化による効率的な事務処理の推進と事業の適切な進行管理のもと、自己収入の確保・増大を図る。
- ④ 民国の連携を一層強め、需要動向に応じた生産・販売に取り組む。

朱鞠内湖



遊々の森



北空知支署管内国有林野の概要

○市町村別管理面積

(面積：ha)

市町村	面積 (ha)	国有林 (ha)	国有林率 (%)
幌加内町	76,703	31,234	41%
深川市	52,923	12,065	23%
沼田町	28,321	9,786	35%
北竜町	15,882	7,191	45%
雨竜町	19,091	6,719	35%
計	192,920	66,994	35%

注) 国有林面積には、官公造林地を含まない。また、四捨五入の関係から計が一致しない場合がある。

○森林事務所(担当区別)管理面積

(面積：ha)

森林事務所	担当区	管理面積
幌加内森林事務所	鷹泊	13,069
	幌加内	14,712
	朱鞠内	13,421
深川森林事務所	深川	6,183
	恵比島	8,312
恵岱別森林事務所	恵岱別	11,298
計		66,994

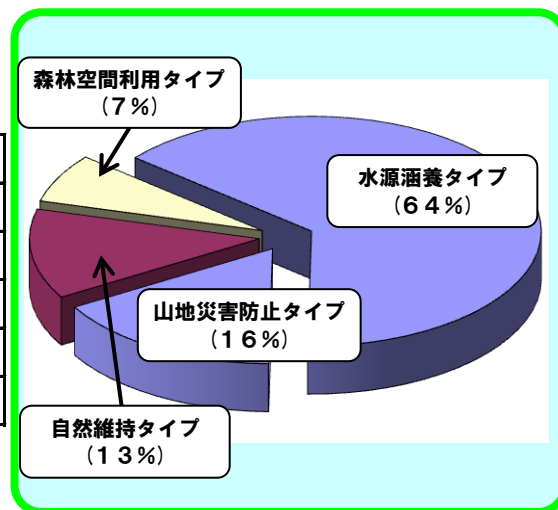
注) 国有林面積には、官公造林地を含まない。また、四捨五入の関係から計が一致しない場合がある。

○森林の有する機能類型別管理面積

(面積：ha)

機能類型	面積	割合
山地災害防止タイプ	10,876	16%
自然維持タイプ	8,472	13%
森林空間利用タイプ	4,618	7%
水源涵養タイプ	43,028	64%
計	66,994	—

注) 国有林面積には、官公造林地を含まない。
また、四捨五入の関係から計が一致しない場合がある。



山地災害防止タイプ	山地災害防止及び土壌保全機能の発揮を第一とすべき森林
自然維持タイプ	生物多様性保全機能を第一とすべき森林
森林空間利用タイプ	保健、レクリエーション、文化機能の発揮を第一とすべき森林
水源涵養タイプ	良質な水の安全供給など水源の涵養の機能の発揮を第一とすべき森林

森林機能の維持増進ための取組みを進めています

国土の保全



山地に起因する災害から国民の生命・財産を保全し、水源のかん養、生活環境の保全・形成を図る国土保全を施すことにより、安全で安心できる暮らしの実現に資することとしています。

木材の安定供給



再生可能な資源である木材を循環的に再利用するため、自然条件等を勘案しながら、収穫と植林を繰り返して、木材を安定的に供給できるよう努めています。

保護林の指定



国有林では、貴重な植物や野生動物が生息・生育する森林などを保護林に指定し、その保存・保全に努めてきました。
空知森林管理署北空知支署の管理する国有林には、「旭川ベニイタヤ」などの希少樹種の遺伝資源の安定的、かつ恒久的な保存を図ることを目的とした、林木遺伝資源保存林など、2カ所、約23haの保護林があります。

未立木地の更新



朱鞠内湖上流域の水源かん養機能を向上させるため、未立木地に植栽などの森林整備を行っています。

近年は、コンテナ苗を使用した植栽にも取り組んでいます。

流域単位の取組みを進めています

民国連携の取組

管内の民・国連携の取組として、低コスト作業システムや列状間伐の推進、木質バイオマス供給対策など、上川・空知総合振興局と連携しながら取組を行っています。

また、各振興局との意見交換の場である「地域林政連絡会議」に参画しているほか、地元市町を対象とした「市町村連絡会議」を開催し、森林・林業に関する情報交換するなど地元との連携に取り組んでいます。

各種課題への取組

【公益的機能の発揮に必要な森林の維持増進】

山地災害防止機能、又は、水源かん養機能の発揮に必要な森林の健全性の維持増進を図るために、適切な人工林施業あるいは天然林施業を推進する。

【間伐の推進】

人工林の適切な育成を図るために、積極的に間伐を推進する。

【木質バイオマス資源供給の取組】

木質バイオマス資源供給のため、現況把握と搬出の可能性を検討し資源を確保する。

緑のインフォメーション

レクリエーションの森

自然休養林 風景林 ～ 嵐山・神居自然休養林
鷹泊ダム風景林、ピッシリ山風景林、朱鞠内野鳥愛護活動林
朱鞠内湖風景林、恵岱別憩の森、幌新憩の森

登山ルート案内

ピッシリ山登山道・・・朱鞠内森林事務所部内滝の沢支線林道終点の登山道入り口から頂上まで約11キロのコース
三頭山登山道・・・雨煙別登山口と正和登山口があり、頂上まで雨煙別側から約8キロ、政和側から約7キロのコース

イベント情報

- ◇ 幌加内町では、8月に朱鞠内で「朱鞠内湖湖水祭り」、9月には「そば祭り」、10月には「産業祭り」が開催されます。
- ◇ 沼田町では、8月第4土曜日・日曜日に「夜高あんどんまつり」が開催されます。

流域内の観光見所情報

朱鞠内湖（幌加内町）・・・日本最大の人造湖。シーズン中はボートにも乗れ、キャンプ場もあります。

政和温泉「ルオント」（幌加内町）・・・ナトリウム一塩化温泉で、神経痛、筋肉痛等に効果があります。

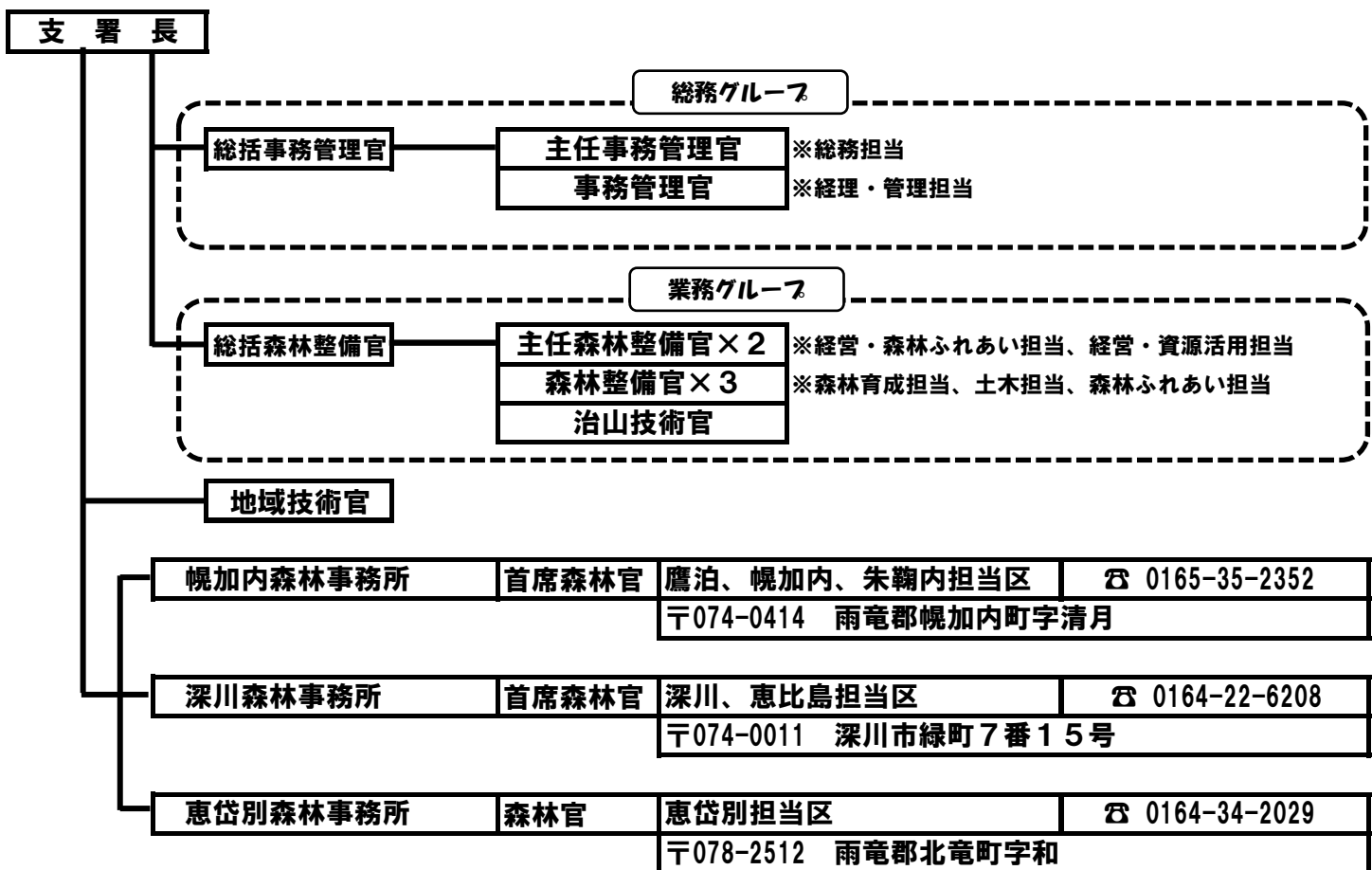
ほたるの里（沼田町）・・・ほろしん温泉をはじめ、オートキャンプ場、7月中旬～8月中旬には、ほたるも見られるほたる鑑賞ドーム等があります。

雨竜沼湿原（雨竜町）・・・暑寒別天売焼尻国定公園の南端に位置し、四季折々に素晴らしい景色を堪能できます。

空知森林管理署 北空知支署の沿革

明治23年	御料局札幌支庁を開設し空知出張所に所属する。
明治45年	帝室林野局札幌支局と改め、士別出張所に所属する。
昭和8年	士別出張所所管の幌加内所在雨竜御料林を深川出張所に移す。
昭和16年	深川出張所御料林を分割して朱鞠内出張所を新設し庁舎を朱鞠内に設ける。
昭和22年	林政機構の統一が実現し農水省へ移管、旭川営林局に属し朱鞠内営林署と改称する。
昭和26年	庁舎を幌加内村清月に移し、幌加内営林署に改称する。
平成4年	担当区事務所を森林事務所に改称する。
平成6年	内部組織の再編成により総務課と業務課を設置する。
平成7年	営林署の統合・改組により深川営林署と統合し深川森林経営センターを設置する。
平成11年	組織の再編により北海道森林管理局空知森林管理署に編入し、空知森林管理署北空知支署に改称する。
平成13年	深川森林経営センターを廃止する。
平成14年	鷹泊森林事務所支所を廃止する。
平成17年	現住所に新庁舎を新築する。
平成25年	国有林野事業の一般会計化に伴い、内部組織を総務グループと業務グループに再編成する。

組織



職員数

定員内職員	森林技術員	計
15人	1人	16人

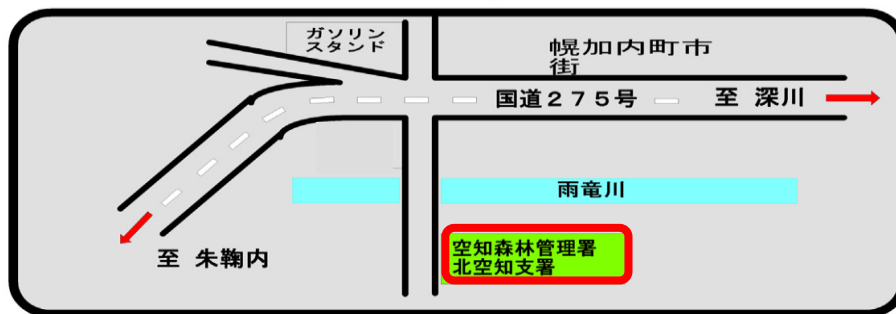
主要事業量(平成27年度予定)

収穫量 (m ³)			立木販売 (m ³)	製品生産 (m ³)	造林事業 (ha)	
主伐	間伐	計			地拵	植付
1,500	5,800	7,300	500	3,000	9	9

※実面積

林道事業	治山事業
新設 (km)	溪間工
0	1基

案内図



空知森林管理署 北空知支署

所在地：北海道雨竜郡幌加内町字清月

TEL 0165-35-2221

FAX 0165-35-2223