

# 上川北部国有林の 地域別の森林計画書

(上川北部森林計画区)

計画期間

自	令和 5年 4月 1日
至	令和15年 3月31日

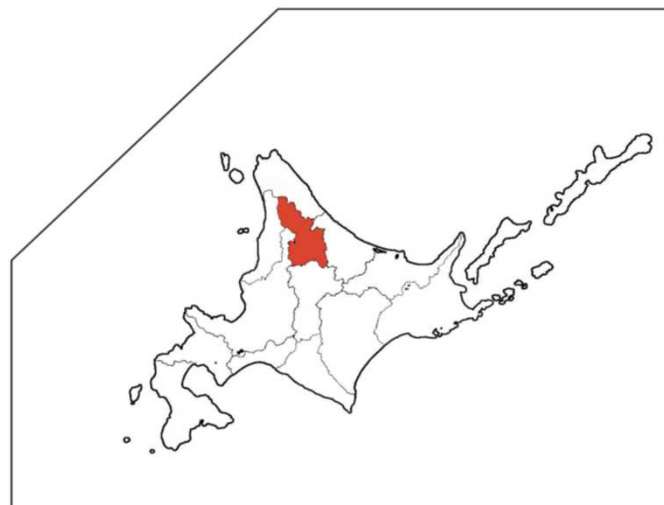
樹立年月日：令和 4年12月26日

北海道森林管理局

# 上川北部森林計画区の位置図



凡 例	
国 有 林	
主 要 山 岳	
鉄 道	
森林計画区界	
市 町 村 界	
森林管理署等	





## は し が き

この計画は、森林法第7条の2の規定に基づき、全国森林計画に即して、上川北部森林計画画区に係る国有林について、公益的機能別施業森林の区域及び施業方法、並びにその整備及び保全の目標その他森林の整備及び保全に関する基本的事項等を定めるものです。



## 目 次

I	計画の大綱	
1	森林計画区の概況	1
	(1) 位置	
	(2) 自然的背景	
	(3) 社会経済的背景	
	(4) 森林・林業・木材産業の概況	
2	前計画の実行結果の概要及びその評価	2
	(1) 伐採立木材積	
	(2) 人工造林・天然更新別面積	
	(3) 間伐面積	
	(4) 林道の開設又は拡張の数量	
	(5) 保安林の整備	
	(6) 治山事業	
3	計画樹立に当たっての基本的な考え方	4
II	計画事項	
第1	計画の対象とする森林の区域	6
第2	森林の整備及び保全に関する基本的な事項	
1	森林の整備及び保全の目標その他森林の整備及び保全に関する基本的な事項	6
	(1) 森林の整備及び保全の目標	
	(2) 森林の整備及び保全の基本方針	
	(3) 計画期間において到達し、かつ、保持すべき森林資源の状態等	
2	その他必要な事項	9
第3	森林の整備に関する事項	
1	森林の立木竹の伐採に関する事項（間伐に関する事項を除く。）	11
	(1) 立木の伐採（主伐）の標準的な方法	
	(2) 立木の標準伐期齢	
	(3) その他必要な事項	
2	造林に関する事項	14
	(1) 人工造林に関する事項	
	(2) 天然更新に関する事項	
	(3) その他必要な事項	

3	間伐及び保育に関する事項	-----	16
	(1) 間伐の標準的な方法		
	(2) 保育の標準的な方法		
	(3) その他必要な事項		
4	公益的機能別施業森林等の整備に関する事項	-----	18
	(1) 公益的機能別施業森林の区域及び当該区域における施業の方法		
	(2) その他必要な事項		
5	林道等の開設その他林産物の搬出に関する事項	-----	20
	(1) 林道等の開設及び改良に関する基本的な考え方		
	(2) 効率的な森林施業を推進するための路網密度の水準及び作業システムの基本的な考え方		
	(3) 更新を確保するため林産物の搬出方法を特定する森林の所在及びその搬出方法		
	(4) その他必要な事項		
6	森林施業の合理化に関する事項	-----	21
	(1) 林業に従事する者の養成及び確保に関する方針		
	(2) 作業システムの高度化に資する林業機械の導入の促進に関する方針		
	(3) 林産物の利用促進のための施設の整備に関する方針		
	(4) その他必要な事項		
第4	森林の保全に関する事項		
1	森林の土地の保全に関する事項	-----	22
	(1) 土地の形質の変更に当たって留意すべき事項		
	(2) 樹根及び表土の保全その他森林の土地の保全に特に留意すべき森林の地区		
	(3) 森林の土地の保全のため林産物の搬出方法を特定する必要がある森林及びその搬出方法		
	(4) その他必要な事項		
2	保安施設に関する事項	-----	23
	(1) 保安林の整備に関する事項		
	(2) 保安施設地区の指定に関する事項		
	(3) 治山事業の実施に関する事項		
	(4) その他必要な事項		
3	鳥獣害の防止に関する事項	-----	24
	(1) 鳥獣害防止森林区域及び当該区域内における鳥獣害の防止の方法		
4	森林病虫害の駆除及び予防その他森林の保護に関する事項	-----	24
	(1) 森林病虫害等の被害対策の方針		

- (2) 鳥獣による森林被害対策の方針
- (3) 林野火災の予防の方針
- (4) その他必要な事項

## 第5 計画量等

1 伐採立木材積	-----	2 5
2 間伐面積	-----	2 5
3 人工造林及び天然更新別の造林面積	-----	2 5
4 林道の開設又は拡張に関する計画	-----	2 6
5 保安林整備及び治山事業に関する計画	-----	2 6
(1) 保安林として管理すべき森林の種類別面積等		
(2) 保安施設地区として指定することを相当とする土地の所在及び面積等		
(3) 実施すべき治山事業の数量		

## 第6 その他必要な事項

1 保安林その他法令により施業について制限を受けている森林の施業方法	-----	2 6
2 その他必要な事項	-----	2 9

## Ⅲ 別表

別表1 公益的機能別施業森林の区域及び当該区域内における施業方法	-----	1
別表2 樹根及び表土の保全その他森林の土地の保全に特に留意すべき森林の地区	----	3
別表3 森林の土地の保全のため林産物の搬出方法を特定する必要がある森林 及びその搬出方法	----	4
別表4 鳥獣害防止森林区域	-----	5
別表5 開設又は拡張すべき林道の種類別及び箇所別の数量等	-----	6
別表6 治山事業の数量	-----	7
別表7 法令により施業について制限を受けている森林の施業方法	-----	8

## (附) 参考資料

1 森林計画区の概況		
(1) 市町村別土地面積及び森林面積	-----	1
(2) 地況	-----	1
(3) 土地利用の状況	-----	3
(4) 産業別就業者数	-----	3
2 森林の現況		
(1) 齢級別森林資源表	-----	4
(2) 制限林普通林別森林資源表	-----	9
(3) 市町村別森林資源表	-----	1 0
(4) 制限林の種類別面積	-----	1 2



(5) 樹種別材積表	-----	13
(6) 荒廃地等の面積	-----	13
(7) 森林の被害	-----	13

### 3 林業の動向

(1) 森林組合及び生産森林組合の現況	-----	14
(2) 林業事業体等の現況	-----	14
(3) 林業労働力の概況	-----	15
(4) 林業機械化の概況	-----	16

### 4 前期計画の実行状況

(1) 間伐立木材積その他の伐採立木材積	-----	17
(2) 間伐面積	-----	17
(3) 人工造林・天然更新別面積	-----	17
(4) 林道の開設及び拡張の数量	-----	17
(5) 保安林の整備及び治山事業に関する計画	-----	18

### 5 林地の異動状況

(1) 森林より森林以外への異動	-----	18
(2) 森林以外より森林への異動	-----	18

### 6 森林資源の推移

(1) 分期別伐採立木材積等	-----	19
(2) 分期別期首資源表	-----	20

### 7 その他

(1) 持続的伐採可能量	-----	23
--------------	-------	----

## IV 林道開設計画図

## I 計画の大綱

### 1 森林計画区の概況

#### (1) 位置

北海道の中央よりやや北に位置し、上川総合振興局管内の北部地域（幌加内町区域を除く。）で構成される。北部は留萌森林計画区及び宗谷森林計画区に接し、東部は網走西部森林計画区、南部は上川南部森林計画区及び西部は石狩空知森林計画区（幌加内町区域）に接している。

#### (2) 自然的背景

##### ア 地勢

本森林計画区域は、中央部に名寄盆地があり、東部はピヤシリ山（987m）や天塩岳（1,558m）等からなる北見山地、西部はピッシリ山（1,032m）からなる天塩山地とその支脈に囲まれている。

河川は、これらの山地を水源として、大小の河川が森林計画区の中央部を北流する天塩川に合流し、日本海に注いでいる。

##### イ 地質及び土壌

(ア) 地質 西部の天塩山地は、新第三紀の断層の多い堆積岩からなり、一部に蛇紋岩が混じる。東部の北見山地は、基岩である白亜紀層に新第三紀の堆積岩と安山岩が被覆している。

(イ) 土壌 主に褐色森林土からなっている。

##### ウ 気候

年平均気温は約6℃、年間降水量は約1,100mmとなっているが、東部の北見山地、西部の天塩山地によって海岸と遮断されているため、気候較差の著しい内陸性気候を呈している。

#### (3) 社会経済的背景

##### ア 市町村の構成

2市5町1村（国有林は2市3町に所在）

##### イ 人口

約61千人（令和2年国勢調査）

##### ウ 産業

(ア) 農業 南部は稲作・畑作、北部は畑作・酪農が中心で、地域の基幹産業となっている。

(イ) 観光業 優れた山岳景観を持つ天塩岳道立自然公園のほか、ピヤシリスキー場や天塩川などの観光資源があり、体験型観光が盛んである。

#### (4) 森林・林業・木材産業の概況

##### ア 森林・林業

(ア) 森林面積	計画区	324千ha（計画区土地面積の約77%）
	国有林	162千ha（計画区森林面積の約50%）

(イ) 森林蓄積 計画区 39,531千 $m^3$   
国有林 18,122千 $m^3$   
(国有林のha当たり蓄積112 $m^3$ (全道平均151 $m^3$ ))

(ウ) 人工林率 計画区 27%(全道平均 27%)  
国有林 21%

注) (ア)～(ウ)は令和2年度北海道林業統計による。

#### イ 産業別就業人口総数における林業の状況

本計画区の産業別就業人口総数は30,623人、このうち第1次産業が5,146人で17%、第2次産業が4,235人で14%、第3次産業が20,531人で67%となっている。

第1次産業の内訳は農業が4,864人、林業が280人である。

就業人口に占める第1次産業就業率は、全道平均の7%に対し、17%と高く、第1次産業に占める林業の就業人口は、全道平均の4%に対し、5%と僅かに高くなっている。

注) 産業別就業人口総数には、分類不能の人数を含む。

注) 令和2年国勢調査結果(総務省統計局)

## 2 前計画の実行結果の概要及びその評価

伐採立木材積については、天然力を活用した多様な森林づくりの実施によって主伐指定箇所の一部を間伐へ変更したことや立木販売の低迷等により主伐・間伐ともに計画量より減少となった。

人工造林面積については、立木販売の低迷による主伐未実施のため、更新未発生となり計画量より減少となった。天然更新面積については、計画どおり実行された。

間伐面積については、立木販売の低迷に加えて、対象箇所を精査し、現地の状況を踏まえ実行した結果により実面積が減少した。

林道の開設については、利用区域内の事業実行の時期等を踏まえ優先度の高いものから実行した結果、計画量より減少した。拡張の数量については、計画どおり実行された。

保安林の整備については、道路用地転用等に伴う所管換等により発生した。

治山事業については各事業の緊急度を勘案のうえ実行した結果、溪間工は計画量より減少、山腹工は計画量より増加した。植栽工及び本数調整伐は対象箇所を精査し、現地の状況を踏まえ実行した結果、計画量より減少となった。

(1) 伐採立木材積

単位 材積：千m<sup>3</sup>

区分	伐 採 立 木 材 積								
	計 画			実 行			実行歩合		
	主伐	間伐	総数	主伐	間伐	総数	主伐	間伐	総数
総 数	113	249	362	67	218	285	60%	87%	79%
針葉樹	80	182	262	55	160	215	69%	88%	82%
広葉樹	32	67	100	12	58	71	39%	87%	71%

注1) 四捨五入の関係で、総数は必ずしも一致しない。(以下の表についても同じ。)

2) 計画及び実行数値は、前計画の前期分(H30~R4年度)である。

(2) 人工造林・天然更新別面積

単位 面積：ha

総 数			人工造林			天然更新		
計画	実行	実行歩合	計画	実行	実行歩合	計画	実行	実行歩合
334	283	85%	192	136	71%	142	147	104%

注) 計画及び実行数値は、前計画の前期分(H30~R4年度)である。

(3) 間伐面積

単位 面積：ha

計 画	実 行	実行歩合
5,069	3,571	70%

注) 計画及び実行数値は、前計画の前期分(H30~R4年度)である。

(4) 林道の開設又は拡張の数量

単位 距離：km

区 分	開設延長			拡張箇所数		
	計 画	実 行	実行歩合	計 画	実 行	実行歩合
総 数	22	12	56%	1	1	100%

注) 計画及び実行数値は、前計画の前期分(H30~R4年度)である。

(5) 保安林の整備

単位 面積：ha

種類	指 定			解 除		
	計 画	実 行	実行歩合	計 画	実 行	実行歩合
総 数	-	-	-	-	0	-
土砂流出防備	-	-	-	-	0	-

注) 計画及び実行数値は、前計画の前期分(H30~R4年度)である。

### (6) 治山事業

主な工種	計 画	実 行	実行歩合
溪 間 工 ( 箇 所 )	13	9	69%
山 腹 工 ( 箇 所 )	1	2	200%
植 栽 工 ( ha )	86	2	2%
本 数 調 整 伐 ( ha )	84	2	2%

注) 計画及び実行数値は、前計画の前期分 (H30~R4 年度) である。

### 3 計画樹立に当たっての基本的な考え方

森林は、国土の保全、水源の涵養、生物多様性の保全、地球温暖化の防止、文化の形成、木材の物質生産等の多面的機能を有しており、国民生活に様々な恩恵をもたらす「緑の社会資本」である。

とりわけ、我が国の森林は、人工林を主体に蓄積が年々増加しており、多くの人工林が利用期を迎え、充実した森林資源を活用すると同時に計画的に再造成すべき段階にある。

一方で近年、気候変動による豪雨の増加等に伴い、山地災害が激甚化・多様化していることから、林地保全に配慮した森林づくりが求められている。

このような中で、森林資源を有効に利用しながら森林の有する多面的機能の持続的な発揮を図るため、森林の現況、自然条件、国民のニーズ等を踏まえつつ、より効果的かつ効果的な森林の整備及び保全を進めていく必要がある。

我が国の森林面積のおよそ5分の1を占める北海道の森林は、エゾマツやミズナラに代表される天然林やトドマツ、カラマツなどの人工林が豊かに広がり、公益的機能の発揮に対して、大きな役割を果たしている。

この北海道の森林面積の55%を占める国有林の果たすべき役割は、大きなものとなっており、森林の有する諸機能が発揮される場である「流域」を基本的な単位として、各機能に応じた計画事項を明らかにし、森林づくりを取り組むこととする。

計画の策定に当たっては、民有林・国有林間での一層の連携強化のもと、その効果的な実行の確保が図られ、森林・林業等に関する諸施策が適切に講じられるように配慮する。

なお、本森林計画においては、以下のような森林づくり等に取り組んでいくものとする。

(1) 地域の水源として、また、基幹産業である農業の振興及び環境保全に資する観点で重要な役割を担っている。

また、山地災害による人命や財産への被害を回避するため、土砂の流出・崩壊等の防止に資する健全な森林づくり、林地保全に配慮した森林づくりが求められている。このため、河川流量を平準化し、渇水や洪水を緩和するとともに、土砂や濁水の流出を防止するなど、森林の有する水源涵養機能及び山地災害防止機能の持続的な発揮に向けた森林の整備及び保全を推進する。

(2) 森林の生物多様性の保全については、森林に対する社会的ニーズや立地条件、森林生態系の生産力や復元力に応じた適切な森林施業を組み合わせるなどにより、全体として森林生態系を構成する種及び遺伝子の保管庫としての機能が最大限に発

揮されることに留意しつつ、森林の整備及び保全を推進する。

国の天然記念物に指定されているクマゲラや国内希少野生動植物種に指定されているクマタカ等及びその両方に指定されているシマフクロウの生息環境に配慮した森林施業を推進し、生息環境の保全を図る。

- (3) 人工林主伐箇所においては、林内に生育している天然木を保残し、様々な樹種からなる森林へ誘導することにより、『多面的機能の持続的発揮を図る多様な森林づくり』を基本とした森林整備を進める。また、過去に伐採や植付などが行われた天然林において、森林の現況に応じた森林整備を行い、公益的機能の発揮と合わせた広葉樹資源等の育成を図る。
- (4) 二酸化炭素排出量の削減の観点から、林地未利用材等の木質バイオマスの有効利用を促進する。
- (5) 森林吸収源対策を推進するとともに、森林の健全性を確保する観点から、若・壮齢級の人工林における間伐や、増加する高齢級の人工林における複層林施業等を積極的に推進するとともに、伐採後の着実な更新を図る。
- (6) 計画を効率的に実施し、地域の森林の一体的かつ総合的な整備及び保全を推進するため、民有林・国有林間で密接な連絡調整を図るとともに、森林整備推進協定の締結、森林共同施業団地の設定及び公益的機能維持増進協定等の取組を推進する。
- (7) 地域住民の生活環境を守る防風保安林の機能維持・増進のため整備・保全を図る。
- (8) 地元自治体による林業・林産業振興への取組が盛んであることから、地域と連携した森林整備の推進とともに、林産物の安定的な供給を図る。

## Ⅱ 計画事項

### 第1 計画の対象とする森林の区域

市町村別面積

単位 面積：ha

区 分		面 積	備 考
総 数		162,148.07	
市 町 村 別 内 訳	士 別 市	63,076.78	
	名 寄 市	8,495.47	
	和 寒 町	7,893.26	
	下 川 町	48,110.39	
	中 川 町	34,572.17	

- 注1) 計画の対象とする森林の区域は、森林計画図において表示する区域内の林野庁所管の国有林及び公有林野等官行造林地とする。なお、本計画区内には公有林野等官行造林地は存在しない。  
2) 森林計画図は、北海道森林管理局計画課、上川北部森林管理署に備え置く。

### 第2 森林の整備及び保全に関する基本的な事項

#### 1 森林の整備及び保全の目標その他森林の整備及び保全に関する基本的な事項

##### (1) 森林の整備及び保全の目標

森林の有する各機能を高度に発揮させる上で望ましい森林の姿は、次のとおりである。

##### ア 水源涵養機能

下層植生とともに樹木の根が発達することにより、水を蓄える隙間に富んだ浸透・保水能力の高い森林土壌を有する森林であって、必要に応じて浸透を促進する施設等が整備されている森林。

##### イ 山地災害防止機能／土壌保全機能

下層植生が生育するための空間が確保され、適度な光が射し込み、下層植生とともに樹木の根が深く広く発達し土壌を保持する能力に優れた森林であって、必要に応じて山地災害を防ぐ施設が整備されている森林。

##### ウ 快適環境形成機能

樹高が高く枝葉が多く茂っているなど遮蔽能力や汚染物質の吸着能力が高く、諸被害に対する抵抗性が高い森林。

##### エ 保健・レクリエーション機能

身近な自然や自然とのふれあいの場として適切に管理され、多様な樹種等からなり、住民等に憩いと学びの場を提供している森林であって、必要に応じて保健・教育活動に適した施設が整備されている森林。

##### オ 文化機能

史跡・名勝等と一体となって潤いのある自然景観や歴史的風致を構成している森林であって、必要に応じて文化活動に適した施設が整備されているなど、精神

的・文化的・知的向上等を促す場としての森林。

カ 生物多様性保全機能

原生的な森林生態系、希少な生物が生育・生息する森林、陸域・水域にまたがり特有の生物が生育・生息する溪畔林等、その土地固有の生物群集を構成する森林。

キ 木材等生産機能

林木の生育に適した土壌を有し、木材として利用する上で良好な樹木により構成され成長量が高い森林であって、林道等の基盤施設が適切に整備されている森林。

(2) 森林の整備及び保全の基本方針

森林の整備及び保全に当たっては、森林の有する多面的機能を高度に発揮させるため、生物多様性の保全及び地球温暖化の防止に果たす役割並びに近年の地球温暖化に伴い懸念される集中豪雨の増加等の自然環境の変化や社会的情勢の変化も考慮しつつ、重視すべき機能に応じた適正な森林施業の面的な実施や森林の保全の確保により健全な森林資源の維持造成を推進するとともに、その状況を適確に把握するための森林資源のモニタリングの適切な実施やリモートセンシング及び森林GISの効果的な活用を図ることとする。

具体的には、森林の有する各機能の充実と機能間の調整を図り、森林の構成、森林の有する機能、林道の整備状況、社会的要請等を総合的に勘案のうえ、育成単層林については、適切な保育、間伐等の実施、適確な更新を確保していく。また、伐採林齢の長期化を図りつつ、天然力を活用して様々な樹種、林齢からなる育成複層林へと誘導・維持する施業を積極的に推進する。育成複層林については、人為による育成と天然力を適切に組み合わせた複数の樹冠層を構成する多様性に富む森林への計画的な整備を推進していく。天然生林については適確な管理・保全等を行い、原生的な森林の保存に努め、山地災害等の防止対策や病虫害及び野生鳥獣等による森林被害等の防止対策の推進等により、重視すべき機能に応じた多様な森林資源の整備及び保全を図ることとする。

また、森林の管理経営に欠くことのできない施設である林道等の整備に当たっては、周囲の環境との調和を図ることに加え、コストの縮減に努め、森林資源の整備の目標及び公道、民有林林道等の配置状況等を考慮し、農山村地域の振興にも資する整備に努めるとともに、既設の林道等については、利用状況、今後の森林施業の展開等を考慮しながら、改良及び適切な維持管理を図ることとする。

さらに、森林の水源涵養機能、山地災害防止機能等の諸機能の高度発揮を図るため、治山事業の計画的な実施に努めるとともに、保安林の適正な整備や保安林制度の適切な運用を図ることとする。その中で、流域保全の観点から、関係機関が連携した取組等を通じて、山地災害の減災に向けた事業の実施を図る。その際、環境との調和を図ることに加え、コストの縮減に努める。

森林が多種多様な生物の生育・生息地であることや、森林に対しての多様なニーズがあることに十分配慮するとともに、森林は、二酸化炭素の吸収源・貯蔵庫として重要な役割を果たしていることから、間伐等の森林整備の着実な実施や保安林等の適切な管理・保全等により、吸収源・貯蔵庫としての機能を十分に発揮できるよう努めるものとする。

森林の有する各機能を踏まえ、それぞれの機能の維持増進を図るための森林の整備及び保全の基本方針は次のとおりとする。



## ア 水源涵養機能

ダム集水区域や主要な河川の上流に位置する水源地周辺の森林、地域の用水源として重要なため池、湧水地、溪流等の周辺に存する森林は、水源涵養機能の維持増進を図る森林として整備及び保全を推進することとする。

具体的には、良質な水の安定供給を確保する観点から、適切な保育・間伐を促進しつつ、下層植生や樹木の根を発達させる施業を基本とするとともに、伐採に伴って発生する裸地については縮小並びに分散を図ることとする。また、自然条件や国民のニーズ等に応じ、奥地水源林等の人工林における針広混交の育成複層林化など天然力も活用した施業を推進することとする。

ダム等の利水施設上流部等において、水源涵養の機能が十全に発揮されるよう、保安林の指定やその適切な管理を推進することを基本とする。

## イ 山地災害防止機能／土壌保全機能

山地災害の発生により、人命・人家等施設への被害のおそれがある森林であって、土砂の流出、土砂の崩壊の防備、その他山地災害の防備のための森林は、山地災害防止機能／土壌保全機能の維持増進を図る森林として整備及び保全を推進することとする。

具体的には、災害に強い国土を形成する観点から、地形、地質等の条件を考慮した上で、林床の裸地化の縮小及び回避を図る施業を推進することとする。

また、自然条件や国民のニーズ等に応じ、天然力も活用した施業を推進することとする。

## ウ 快適環境形成機能

国民の日常生活に密接な関わりを持つ里山等であって、騒音や粉塵等の影響を緩和する森林、森林の所在する位置、気象条件等からみて風害、霧害等の気象災害を防止する効果が高い森林は、快適環境形成機能の維持増進を図る森林として整備及び保全を推進することとする。

具体的には、地域の快適な生活環境を保全する観点から、風や騒音等の防備や大気の浄化のために有効な森林の構成の維持を基本とし、樹種の多様性を増進する施業や適切な保育・間伐等を推進することとする。

また、快適な環境の保全のための保安林の指定やその適切な管理、防風、防潮等に重要な役割を果たしている海岸林等の保全を推進することとする。

## エ 保健・レクリエーション機能

観光的に魅力ある高原、渓谷等の自然景観や植物群落を有する森林、キャンプ場や森林公園等の施設を伴う森林など、国民の保健・教育的利用等に適した森林は、保健・レクリエーション機能の維持増進を図る森林として整備及び保全を推進することとする。

具体的には、国民に憩いと学びの場を提供する観点から、立地条件や国民のニーズ等に応じ広葉樹の導入を図るなどの多様な森林整備を推進することとする。

また、保健等のための保安林の指定やその適切な管理を推進することとする。

## オ 文化機能

史跡、名勝等の所在する森林や、これらと一体となり優れた自然景観等を形成する森林は、潤いある自然景観や歴史的風致を構成する観点から、文化機能の維

持増進を図る森林として整備及び保全を推進することとする。

具体的には、美的景観の維持・形成に配慮した森林整備を推進することとする。

また、風致の保存等のための保安林の指定やその適切な管理を推進することとする。

#### カ 生物多様性保全機能

全ての森林は多様な生物の生育・生息の場として生物多様性の保全に寄与している。このことを踏まえ、森林生態系の不確実性を踏まえた順応的管理の考え方に基づき、時間軸を通して適度な攪乱により常に変化しながらも、一定の広がりにおいてその土地固有の自然条件等に適した様々な生育段階や樹種から構成される森林がバランス良く配置されていることを目指すものとする。

とりわけ、原生的な森林生態系、希少な生物が生育・生息する森林、陸域・水域にまたがり特有の生物が生育・生息する溪畔林などの属地的に機能の発揮が求められる森林については、生物多様性保全機能の維持増進を図る森林として保全することとする。また、野生生物のための回廊の確保にも配慮した適切な保全を推進することとする。

#### キ 木材等生産機能

林木の生育に適した森林で、効率的な森林施業が可能な森林は、木材等生産機能の維持増進を図る森林として整備を推進することとする。

具体的には、木材等の林産物を持続的、安定的かつ効率的に供給する観点から、森林の健全性を確保し、木材需要に応じた樹種、径級の林木を生育させるための適切な造林、保育及び間伐等を推進することを基本として、将来にわたり育成単層林として維持する森林では、主伐後の植栽による確実な更新を行う。この場合、施業の集団化や機械化を通じた効率的な整備を推進することを基本とする。

### (3) 計画期間において到達し、かつ、保持すべき森林資源の状態等

単位 面積 : ha

区 分		現 況	計画期末
面積	育成単層林	34,299	32,552
	育成複層林	35,262	37,290
	天然生林	87,591	87,309
森林蓄積(m <sup>3</sup> /ha)		124	130

注) 育成単層林 : 森林を構成する林木を皆伐により伐採し、単一の樹冠層を構成する森林として人為により成立させ維持される森林。

育成複層林 : 森林を構成する林木を帯状若しくは群状又は単木で伐採し、一定の範囲又は同一空間において複数の樹冠層を構成する森林として人為により成立させ維持される森林。

天然生林 : 主として天然力を活用することにより成立させ維持される森林。

## 2 その他必要な事項

### (1) 水源涵養機能の持続的発揮に向けた森林整備

河川の上流域に位置する国有林は、地域の水源として、また、基幹産業である農業及び水産業の振興等に資する観点から、特に水源涵養機能及び山地災害防止機能の発揮への期待が高い。このため、将来の森林の姿を見据えた面的な広がり森林

を取り扱うことに留意して、①育成単層林として維持していく林分については、伐採に伴う裸地化による影響を軽減するため、自然条件に応じて皆伐面積の縮小・分散や、間伐の繰り返しによる伐期の長期化、植栽による確実な更新を図り、②将来、育成複層林に誘導していく林分については、複層林、針広混交林等への誘導に向けた下層の光環境の確保、下層植生等の導入・育成に配慮した施業等を行っていくものとし、流域全体で水源涵養機能が持続的に発揮されることを目指すものとする。

特に、それぞれの施業目的に応じた間伐を重点的に行い、地球温暖化防止にも貢献していくとともに、路網を基幹として施業の集約化等を推進し、森林資源の有効利用を進めていくものとする。また、地域との連携・協働による水源林整備も積極的に進める。

なお、取水施設の上流等の特定水源に近接する箇所については、特に留意し、水源に影響を及ぼすおそれがある場合は施業を見合わせるとともに、溪流沿いについては、溪流への土砂の流出・崩壊を抑えるため、概ね50m以上（水辺からおおむね片側25m以上）の保護樹帯を設置する。

## (2) クマゲラ、クマタカ・オオタカ、シマフクロウ等生息森林の整備及び保全の取扱い

### ア クマゲラ

北海道においては、その全域にわたり国の天然記念物に指定されているクマゲラが生息しているが、こうした大型のキツツキ類は、営巣や採餌のために樹木に開けた穴を多くの樹洞性動物が利用するなど、生態系のキーストーン種であるとされていることから、営巣木の保護区域等を設定するなど、その生息環境の保全に努める。

### イ クマタカ・オオタカ

猛禽類の多くは、陸上生態系において食物連鎖の頂点に位置する肉食動物として注目されている。このうちクマタカは国の天然記念物に指定される我が国の森林生態系を代表する猛禽類であるが、将来における種の存続が危惧される状況になっている。また、オオタカは平成29年9月に「絶滅のおそれのある野生動植物の種の保存に関する法律」に基づく「国内希少野生動植物種」の指定が解除になったものの、比較的低山帯、平地林にも多く生息し、森林施業と密接に関わっていることから、引き続き、その生息環境の保全に努める。

### ウ シマフクロウ

巨木の樹洞に営巣する夜行性の鳥類で、魚やザリガニ、小型の哺乳類などを捕らえる。国の天然記念物とされており、「絶滅のおそれのある野生動植物の種の保存に関する法律」で国内希少野生動植物種に指定されていることから、生息を保護する区域の設定等の取組により、繁殖活動の保護及び生息に適する森林の保全に努める。

### エ その他

このほかの希少野生生物（「絶滅のおそれのある野生動植物の種の保存に関する法律」に基づき定められている国内希少野生動植物種や環境省及び北海道のレッドデータブックに掲載されている種など）についても、その生育・生息の把握に努め、確認された場合や情報がある場合には、学識経験者から助言を得るなど、その保護に配慮した施業に努めるものとする。

### 第3 森林の整備に関する事項

#### 1 森林の立木竹の伐採に関する事項（間伐に関する事項を除く。）

森林施業を実施するに当たっては、第2の1「森林の整備及び保全の目標その他森林の整備及び保全に関する基本的な事項」によるほか、次に掲げる基準によるものとする。

すべての人工林主伐箇所を対象に、各森林の林分状況や伐採方法等を鑑みながら林内に生育している天然木を保残し、様々な樹種からなる森林へ誘導・維持する整備を推進していくことを基本とする。

また、森林の生物多様性の保全の観点から、施業の実施に当たっては、野生生物の営巣、餌場、隠れ場として重要な空洞木や枯損木、目的樹種以外の樹種であっても目的樹種の成長を妨げないものについては、保残に努めることとする。

なお、保安林及び保安施設地区内の森林並びに法令により立木の伐採につき制限がある森林（森林法施行規則（昭和26年農林省令第54号）第10条に規定する森林をいう。）については、保全対象又は受益対象を同じくする森林ごとに制限の目的の達成に必要な施業を行うこととする。

#### （1）立木の伐採（主伐）の標準的な方法

主伐については、標準伐期齢に達しているものを対象とし、更新を伴うものとする。

伐採に当たっては、森林の有する公益的機能の発揮と森林生産力の維持増進に配慮して行い、伐採跡地が連続することがないように、伐採跡地間には、周辺森林の成木の樹高程度の幅を確保する。その際、伐採後の適確な更新を確保するため、あらかじめ目標林型に応じた適切な更新の方法を定めておくものとする。特に、伐採後に天然更新を活用する場合には、天然稚樹の生育状況、母樹の保存、種子の結実等に配慮することとする。

また、林業機械の走行等に必要な搬出路の作設等に当たっては、伐採する区域の地形や地質等を十分に確認した上で配置の計画や施工等を行い、林地の保全や生物多様性の保全等に配慮するとともに「主伐時における伐採・搬出指針」（令和3年3月16日付け2林整整第1157号林野庁長官通知）を踏まえて行うものとする。）

#### ア 皆伐

皆伐は、主伐のうち択伐以外のものとし、皆伐に当たっては、気候、地形、土壌等の自然的条件及び公益的機能の確保の必要性を踏まえ、適切な伐採区域の形状、一箇所当たりの伐採面積の規模及び伐採区域のモザイク的配置に配慮し、適確な更新を図ることとする。

#### イ 択伐

択伐については、主伐のうち、伐採区域の森林を構成する立木の一部を伐採する方法であって、単木・帯状又は樹群を単位として、伐採区域全体では概ね均等な割合で行うものとする。

択伐に当たっては、森林の有する多面的機能の維持増進が図られる適正な林分構造となるよう、一定の立木材積を維持するものとし、適切な伐採率によることとする。

## (2) 立木の標準伐期齢

主要な樹種の標準伐期齢は、流域の標準的な立地条件にある森林における平均成長量が最大となる林齢を基準とし、森林の有する公益的機能、既往の平均伐採齢及び森林の構成を勘案して、次のとおり定める。

なお、標準伐期齢は、流域を通じた立木の伐採（主伐）の時期に関する指標として定めるものであり、保安林等の伐採規制等に用いられるものである。

人天別	樹種	標準伐期齢
人工林	エゾマツ、アカエゾマツ	60
	トドマツ	50
	カラマツ、グイマツ	30
	その他針葉樹	40
	カンバ、ドロノキ、ハンノキ(天然林を含む)	30
	その他広葉樹	40
天然林	主として天然下種によって生立する針葉樹	60
	〃 広葉樹	80
	主としてぼう芽によって生立する広葉樹	25

## (3) その他必要な事項

ア 水源涵養機能等の高度発揮と資源の循環利用を進める観点から、育成複層林へ導くための施業を積極的に推進することとし、人工林における針葉樹と広葉樹が混交した保護樹帯の整備やモザイク状の森林への誘導のために行う抜き伐り及び小面積区域伐採、高齢級の常時複層林へ誘導するための上層木の抜き伐りを実施する。

イ 伐採箇所の選定に当たっては、当該森林の林分状況、自然保護に対する要請、地域の産業及び地域住民の生活への影響等に配慮して行うものとする。

ウ 伐採、素材の集積場等に当たっては、枝条、素材等が流出し、下流の人家・公共施設、農地等に被害を及ぼすことのないよう、木材の流出防止等必要な措置を講ずるとともに、土砂の流出が生じないよう十分配慮する。

エ クマゲラ、クマタカ・オオタカ、シマフクロウ等生息森林に対する伐採の取扱い

### (ア) クマゲラ

営巣木が確認された場合は、営巣木を中心に、概ね半径50m以内を「営巣木保護区域」、概ね半径500m以内を「緩衝区域」として設定する。

択伐、間伐以外の伐採は行わないとともに、産卵・抱卵・育雛期間（4～

6月頃)は立ち入りを控え、騒音の発生を防止する。

緩衝区域においては、伐採は択伐及び間伐を原則とし、機能区分に基づき皆伐が必要な場合は面積5ha以下として、更新後の平均樹高が10mに達するまでは隣接した伐採区域は設定しない。

(具体的な取扱いは、「クマゲラ生息森林の取扱い方針」(平成18年6月29日付け18北計第27号)による。)

#### (イ) クマタカ・オオタカ

営巣木が確認された場合は、クマタカについては営巣木から半径500m程度、オオタカについては半径250m程度の「営巣中心域」を設定する。

また、クマタカ・オオタカともに、営巣木から半径2km程度の「高利用域」を設定する。

営巣木から半径50m程度は、原則として伐採は行わない。

営巣中心域では、営巣の確認のため以外は入林せず、間伐等の実施は非営巣期(クマタカ:9~1月、オオタカ:8~2月)に行い、皆伐が必要な場合は1ha以下として、更新後の平均樹高が10mに達するまでは隣接した伐採区域は設定しない。

採餌場の確保に配慮するため、高利用域内の人工林において皆伐を行う場合には、面積を5ha以下にするとともに、分散配置に努める。

(具体的な取扱いは、「クマタカ・オオタカ生息森林の取扱い方針について」(平成30年1月23日付け29北計第76号)による。)

#### (ウ) シマフクロウ

繁殖活動が旺盛なつがいが確実に営巣している区域並びに行動が確認された区域を「シマフクロウの生息を保護する区域」として設定し、特に営巣木と繁殖期の主要な採餌場所を含む周辺一帯の区域を「営巣木保護区域」とする。

「シマフクロウの生息を保護する区域」においては、営巣木及び大径樹洞木(営巣候補木)の保残に努めるとともに、繁殖期間(1~6月)内は、原則として施業を実施しない。

また、繁殖期間以外の期間に行う施業において、人工林については、シマフクロウの生息環境の保全に資するため、間伐を適切に実施し林分の健全化に努めるとともに、必要に応じ移動空間確保のための密度調整を行う。天然林については、営巣木保護区域内において、風害等による被害木の伐採等の森林の維持管理のために行う伐採を除き、原則伐採は行わない。

なお、施業の実施に当たっては、シマフクロウの餌となる魚類、両生類等の生息環境に影響を及ぼさないよう努める。

(具体的な取扱いは、「シマフクロウ生息地保護林等の森林施業について」(令和2年3月25日付け元北計第110号)による。)

#### (エ) その他

このほかの希少野生生物(「絶滅のおそれのある野生動植物の種の保存に関する法律」に基づき指定された国内希少野生動植物種や環境省及び北海道のレッドデータブックに掲載された種など)についても、その生育・生息の把握に努め、確認された場合や情報がある場合には、学識経験者から助言を得るな

ど、その保護に配慮した施業に努めるものとする。

## 2 造林に関する事項

造林については、裸地状態を早期に解消して公益的機能の維持を図るため、更新すべき期間内に造林を行うものとし、その方法については、気候、地形、土壌等の自然条件に応じて、人工造林又は天然更新によるものとする。特に、伐採後に適確な更新が図られていない伐採跡地については、それぞれの森林の状況に応じた方法により早急な更新を図ることとする。なお、植栽によらなければ適確な更新が困難な森林における造林の方法は、人工造林によることとする。

### (1) 人工造林に関する事項

人工造林については、植栽によらなければ適確な更新が困難な森林や公益的機能の発揮の必要性から植栽を行うことが適当である森林において行う。

#### ア 人工造林の対象樹種

適地適木を基本として、郷土樹種も考慮に入れて、気象、地形、土壌等の自然条件、既往の成林状況及び地域における造林樹種の需給動向等を勘案し選定するものとする。

また、育成複層林施業を行う林分については、自然条件等に加え、上木の生育状況も勘案して樹種を選定する。

#### イ 人工造林の標準的な方法

##### (ア) 人工造林の植栽本数

主要な樹種の植栽本数は、既往の施業体系及び植栽本数を勘案して次表を目安とするが、多様な森林への誘導及び造林コストの低減等の観点から、造林対象地の天然稚幼樹の発生状況及び有用天然木の配置状況等を勘案しつつ、法令等の制限を遵守する中で、可能な限り低密度とする。

樹 種	基準本数(本数/ha)
トドマツ	3, 000
アカエゾマツ、エゾマツ	3, 000
カラマツ、グイマツ	2, 500
広葉樹	4, 000
クロマツ(海岸林)	10, 000
その他針葉樹	3, 000

注) 複層林施業については、上記の本数を目安としつつ、上木の樹冠下を避けた範囲を植栽区域とする。

##### (イ) その他人工造林の標準的な方法

人工造林は、気象及び気象害の発生状況その他の自然条件及び既往の造林地の成績等を勘案するものとする。また、天然力を積極的に活用するとともに、コンテナ苗の活用や伐採と造林の一貫作業システムの導入も推進しつつ、現地の実態に即して、早期かつ確実な成林が期待できるよう行う。

地拵の方法は、植栽樹種、植栽方法、下層植生、保残した有用天然木の配置状況や大型機械の有効活用等も検討のうえ、現地に適合した方法を採用するも

のとする。

植栽時期は、極力乾燥期を避けるなど現地の状況を考慮して行う。また、健全な苗木の使用、植付方法により、活着率の向上と十分な成長が図られるよう行う。

諸種の原因により枯損が発生し、将来の成林に支障がある場合は、その枯損原因を究明の上、速やかに補植を行う。なお、人工下種は、自然条件等により天然更新が期待できない箇所、人工下種により広葉樹資源の造成が可能な場合に行う。

#### ウ 伐採跡地の人工造林をすべき期間

伐採跡地については、林地の荒廃を防止し、裸地状態を早急に解消するため、人工造林によるものについては、原則として2年以内に更新を図る。

### (2) 天然更新に関する事項

天然更新については、気候、地形、土壌等の自然条件、林業技術体系等からみて、主として天然力の活用により適確な更新が図られる森林において行う。

#### ア 天然更新の対象樹種

適地適木を基本とし、自然条件、森林を構成する樹種及び下層植生の状況等からみて、植込み、地表処理等の更新補助作業を行うことにより確実な更新が期待できる樹種とする。

なお、対象地内の有用天然木は積極的に育成する。

#### イ 天然更新の標準的な方法

天然更新の方法の選択に当たっては、後継樹の本数及び配置状況等現地の実態に即して行うが、現地の状況に応じて地表処理等の更新補助作業も検討し、確実な更新が図られるようこれらを適宜組み合わせることも考慮する。

##### (ア) 刈出し

ササなどの下層植生により天然稚幼樹の生育が阻害されている箇所について、更新を確保するため刈払い等を実施する。

##### (イ) 地表処理

ササや粗腐植の堆積等により天然下種更新が阻害されている箇所について、大型機械によるかき起こし等を実施する。

なお、地表処理によるものについては、処理を実施した年の翌年から5年以内に更新状況の確認を行い、更新が完了していないと判断される場合には、再度天然更新補助作業を行うなど確実に更新を図る。

##### (ウ) 植込み及びまき付け等

天然稚幼樹の生育状況や天然下種更新の可能性を考慮し、必要な場合は、植え込み、まき付けを行う。

なお、広葉樹の更新が期待できる箇所は、ミズナラ等のまき付けを行う。また、ぼう芽力の強い樹種によるぼう芽更新なども考慮する。



(3) その他必要な事項

防災的見地からの施業

林地崩壊のおそれがある地域や急傾斜地等で地拵を行う場合は、刈払いの方向や枝条等の置き場に十分留意するものとする。

3 間伐及び保育に関する事項

(1) 間伐の標準的な方法

間伐については、林冠がうっ閉（隣り合わせた樹木の葉が互いに接して葉の層が林地を覆ったようになること）し、立木間の競争が生じ始めた森林において、主に目的樹種の一部を伐採する方法により、伐採後、一定の期間内に林冠がうっ閉するよう、行うものとする。

実施に当たっては、森林資源の質的向上を図るとともに、適度な下層植生を有する適正な林分構造が維持されるよう、適切な伐採率により繰り返し行うこととする。

特に、高齢級の森林における間伐に当たっては、立木の成長力に留意することとする。

なお、森林の状況に応じて、施業の省力化・効率化を図るものとする。

主要な樹種の間伐の時期、間伐方法、間伐率の目安は次のとおりとする。

樹種	間伐の時期（林齢）			間伐方法	間伐率
	初回	2回	3回		
トドマツ	7 齢級 (31～35年)	9 齢級 (41～45年)	11 齢級 (51～55年)	初回、2回目は原則列状間伐とし、3回目以降は単木・列状のいずれか（併用も含む）を選択。	35%を上限とする。
アカエゾマツ、エゾマツ	8 齢級 (36～40年)	11 齢級 (51～55年)	14 齢級 (66～70年)		
カラマツ、グイマツ	4 齢級 (16～20年)	6 齢級 (26～30年)	8 齢級 (36～40年)		
その他針葉樹	6 齢級 (26～30年)	8 齢級 (36～40年)	10 齢級 (46～50年)		
広葉樹	6 齢級 (26～30年)	9 齢級 (41～45年)	—		

注1) 低密度植栽を行った場合や気象害などにより林分の閉鎖時期が遅れた場合には、間伐の時期を遅らせる等、柔軟な判断を行うこととする。

2) 列状間伐には残存列内での端木間伐を含むものとする。

3) 初回、2回目は原則列状間伐とするが、列状間伐によることが不相当と認められる林分や列状間伐によらなくても効率的に作業が実施できる林分等については、一部またはすべてで単木間伐を行うこともある。

(2) 保育の標準的な方法

ア 保育の種類

下刈、つる切、除伐及び鳥獣害防止対策等とし、目的樹種と周辺植生相互の生

育状況に応じ、林分の健全性の維持と質的向上のために行う。

実行に当たっては、局地的な気象条件、目的樹種の成長を阻害する草本植物等の繁茂の状況、地形、植栽方法を勘案し、目的樹種の生育状況等現地の実態に即した効果的な時期、回数、方法を十分検討のうえ行う。

なお、目的樹種には、植栽木のみならず、その生育状況や将来の利用価値を勘案し、公益的機能の発揮及び利用上有用な天然更新木も含めるものとする。

イ 主要な樹種の保育の時期等の目安は、次のとおりとする。

作業種別	樹種	保育作業の年次別計画																		
		1	2	3	4	5	6	7	8	9	10	11	12	13	14	15	16	17		
下刈	カラマツ	←			→															
	トドマツ																			
	エゾマツ	←			→															
	アカエゾマツ																			
つる切・除伐	カラマツ				←										→					
	トドマツ																			
	エゾマツ								←										→	
	アカエゾマツ																			

表中の↔は標準的な実施年の範囲を示している。

注1) 春植を基準としているので、秋植は植付年度の翌年を1年目と読み替える。

注2) 下刈については、地拵でササの根茎を除去した場合において、現地の状況により省略するなど可能な限り回数を削減する。

また、2回刈については、現地の状況により必要と判断される場合にのみ実施する。

注3) つる切・除伐の実施回数については、通常1回とし、現地の状況により必要と判断される場合にのみ実施する。

ウ 保育の作業方法

(ア) 下刈

下刈については、目的樹種の成長を阻害する草本植物等を除去し、目的樹種の健全な育成を図るために行うものとする。

下刈の終了時点の目安は、樹種、植生の種類により異なるが、大部分の植栽木が植生高を脱し、又は同程度となり、生育に支障がなくなった時期とする。

(イ) つる切

つる性植物の繁茂の状況により、目的樹種の成長を阻害するおそれがある場合、必要に応じて実施することとし、かん木の発生状況等を勘案し、除伐が必要な箇所については、原則として除伐と併行させ効率的に行うこととする。

(ウ) 除伐

除伐については、下刈の終了後、林冠がうっ閉する前の森林において、目的樹種の成長を阻害する樹木等を除去し、目的樹種の健全な成長を図るため、森林の状況に応じて適時適切に行うこととする。

なお、つる性植物の繁茂状況を勘案し、極力つる切と併行させ効率的に実施する。

(エ) 除伐Ⅱ類

目的樹種の本数密度が現に過密となっている林分、又は第1回目までの間伐までに調整を行わないと過密となることが予想される林分を対象に、目的樹種間の競争緩和を目的に実施する。

伐採木は、成長不良木、形質不良木等を対象とする。

(オ) 鳥獣害防止対策

鳥獣害防止対策については、野生鳥獣による樹木等への被害が見込まれる森林において、目的樹種の成長を阻害する野生鳥獣を防除するため、施業と一体的な対策を行う。

(3) その他必要な事項

ア 森林の有する公益的機能を高度に発揮させつつ資源の有効活用を進める観点から、人工林における高齢級間伐や利用面をも重視した間伐、人工林等における複層状態の林分の上層木の間伐等を積極的に推進する。このため、できる限り簡易で壊れにくい森林作業道等による路網整備を進めるとともに、ハーベスタ等高性能林業機械を組み合わせた低コスト・高効率作業システムによる間伐の普及を推進する。

イ 森林吸収源対策を推進するとともに、森林の健全性を確保する観点から、人工林における間伐等を推進する。

ウ 林地崩壊のおそれがある地域や急傾斜地等については、間伐及び保育の実施により下層植生の繁茂や樹根の生育を促し表土の安定を図るとともに、伐倒木等が河川に流出しないよう配慮する。

#### 4 公益的機能別施業森林等の整備に関する事項

(1) 公益的機能別施業森林の区域及び当該区域内における施業の方法

公益的機能別施業森林の区域及び当該区域内における施業方法については別表1のとおり定める。

ア 公益的機能別施業森林の区域

(ア) 水源の涵養の機能の維持増進を図るための森林施業を推進すべき森林の区域  
水源涵養機能の高度発揮が求められている森林について、森林の位置及び構成、当該区域にかかる地域の要請等を勘案しつつ、管理経営の一体性の確保の観点から、その配置についてできるだけまとまりをもたせて定めることとする。ただし、狭小な区域を定めることに特別な意義を有する治山事業施工地等についてはこの限りではない。

(イ) 土地に関する災害の防止及び土壌の保全の機能、快適な環境の形成の機能  
又は保健文化機能の維持増進を図るための森林施業を推進すべき森林の区域

① 土地に関する災害の防止及び土壌の保全の機能の維持増進を図るための森林施業を推進すべき森林の区域

山地災害防止機能・土壌保全機能の高度発揮が求められている森林について

て、森林の位置及び構成、当該区域にかかる地域の要請等を勘案しつつ、管理経営の一体性の確保の観点から、その配置についてできるだけまとまりを持たせて定めることとする。ただし、狭小な区域を定めることに特別な意義を有する治山事業施工地等についてはこの限りではない。

② 快適な環境の形成の機能の維持増進を図るための森林施業を推進すべき森林の区域

生活環境保全機能の高度発揮が求められている森林について、森林の位置及び構成、地域住民の意向等を勘案しつつ、管理経営の一体性の確保の観点から、その配置についてできるだけまとまりをもたせて定めることとする。

③ 保健文化機能の維持増進を図るための森林施業を推進すべき森林の区域

保健・レクリエーション機能又は文化機能の高度発揮が求められている森林について、森林の位置及び構成、地域住民の意向等を勘案しつつ、管理経営の一体性の確保の観点から、その配置についてできるだけまとまりをもたせて定めることとする。ただし、狭小な区域を単位として定めることに特別な意義を有する保護林、レクリエーションの森等についてはこの限りではない。

イ 公益的機能別施業森林区域内における施業の方法

(ア) 水源の涵養の機能の維持増進を図るための森林施業を推進すべき森林の区域

当該区域内においては、伐期の延長とともに伐採面積の縮小・分散を図ることを基本とし、下層植生の維持（育成複層林にあっては、下層木の適確な生育）を図りつつ、根系の発達を確保するとともに、対象森林における自然条件及び社会的条件に応じて長伐期施業、択伐による複層林施業、択伐以外の方法による複層林施業を推進する。

(イ) 土地に関する災害の防止及び土壌の保全の機能、快適な環境の形成の機能又は保健文化機能の維持増進を図るための森林施業を推進すべき森林の区域

当該区域内においては、それぞれの区域の機能に応じ、森林の構成を維持し、樹種の多様性を増進することを基本として、長伐期施業、択伐による複層林施業、択伐以外の方法による複層林施業など、良好な自然環境の保全や快適な利用のための景観の維持・形成を目的とした施業を推進する。

(2) その他必要な事項

すべての森林は多様な生物の生育・生息の場として生物多様性の保全に寄与していることから、公益的機能別施業森林の区域の別を問わず、その土地固有の自然条件等に適した様々な生育段階や樹種から構成される森林がバランス良く配置されていることを目指すものとする。

とりわけ、原生的な森林生態系、希少な生物が生育・生息する森林等については、その生態系の維持保存に特に配慮した適切な施業に努める。

## 5 林道等の開設その他林産物の搬出に関する事項

### (1) 林道等の開設及び改良に関する基本的な考え方

林道等路網の開設については、傾斜等の自然条件、事業量のまとまり等地域の特性に応じて、環境負荷の低減に配慮し、木材の搬出を伴う間伐の実施や多様な森林への誘導等に必要な森林施業を効果的かつ効率的に実施するため、一般車両の走行を想定する「林道」、主として森林施業用の車両の走行を想定する「林業専用道」、集材や造材等の作業を行う林業機械の走行を想定する「森林作業道」からなる路網と高性能林業機械を組み合わせた低コストで効率的な作業システムに対応したものと、林道、林業専用道及び森林作業道を適切に組み合わせて開設することとする。

また、林道等の開設に当たっては、森林の利用形態や地形・地質等に応じ林業専用道を導入するなど、丈夫で簡易な規格・構造を柔軟に選択するとともに、自然条件や社会的条件が良く、将来にわたり育成単層林として維持する森林を主体に整備を加速化させるなど、森林施業の優先順位に応じた整備を推進することとする。

さらに、森林共同施業団地においては民有林林道等との連結など、効率的な路網の整備に配慮することとする。

#### ○ 基幹路網の現状

単位 延長：km

区分	路線数	延長
基幹路網	250	696
うち林業専用道	16	30

注) 「基幹路網」は林道及び林業専用道が該当する。

### (2) 効率的な森林施業を推進するための路網密度の水準及び作業システムの基本的な考え方

高性能林業機械を含む機械作業システムの導入を促進するとともに、効率的な森林施業に資するため、林道、林業専用道及び森林作業道が有機的に連結するよう下表に示す路網密度を基準に路網を整備する。

#### ○効率的な森林施業を推進するための路網密度の水準

単位：m/ha

区分	作業システム	路網密度	基幹路網
緩傾斜地(0°～15°)	車両系作業システム	110以上	35以上
中傾斜地(15°～30°)	車両系作業システム	85以上	25以上
	架線系作業システム	25以上	25以上
急傾斜地(30°～35°)	車両系作業システム	60<50>以上	15以上
	架線系作業システム	20<15>以上	15以上
急峻地(35°～)	架線系作業システム	5以上	5以上

注) <>書きは、広葉樹の導入による針広混交林化など育成複層林へ誘導する森林における路網密度である。

### (3) 林産物の搬出方法等

ア 林産物の搬出については、森林の更新及び森林の土地の保全への影響を極力抑

えつつ、効率性を確保するよう、傾斜等の地形、地質、土壌等の条件に応じた適切な方法により行う。

(具体的な取扱いは「主伐時における伐採・搬出指針」(令和3年3月16日付け2林整第1157号林野庁長官通知)による。)

- イ 更新を確保するため林産物の搬出方法を特定する森林の所在及びその搬出方法該当なし。

〈指定の基準〉

制限林以外の森林であって、地形、地質、土壌等の関係から判断して搬出方法を特定しなければ土砂の流出又は崩壊等を引き起こすおそれがあり、森林の更新又は土地の保全に支障が生ずる林分とする。

(4) その他必要な事項

ア 林道等の開設に当たっては、林道規程等に基づく規格構造を遵守するとともに、土砂の流出を抑制するよう必要に応じて土留工等の施設を設置する。また、林道通行に対する安全確保のために必要な標識等の交通安全施設の整備に努める。

イ 林道工事におけるクマゲラ、クマタカ・オオタカ、シマフクロウ等生息森林の取扱い  
林道工事の実施に当たっては、1の(3)のエにおける森林施業と同様の取扱いとする。

## 6 森林施業の合理化に関する事項

(1) 林業に従事する者の養成及び確保に関する方針

林業事業体の育成を図るため、民有林及び関係機関との連携を図りつつ、事業の安定的な発注、経営の安定強化のための指導、機械化の促進や労働安全衛生の対策等の指導を図る。

これらを通じて、優れた林業労働者の養成及び確保に資するものとする。

(2) 作業システムの高度化に資する林業機械の導入の促進に関する方針

森林整備や木材生産の効率化を図るため、チェーンソーとトラクタによる従来型の作業システムに替わる高性能林業機械を組み合わせた低コスト・高効率作業システムを推進する。

(3) 林産物の利用促進のための施設の整備に関する方針

流域森林・林業活性化協議会等への積極的な参加を通じ、産地銘柄の形成、道産材の需要・販路の拡大等に資するよう関係者へのPR及び働きかけに努める。

(4) その他必要な事項

路網と高性能林業機械を組み合わせた低コストで効率的な作業システムによる搬出間伐の実施、伐採と造林の一貫作業システムの導入や低密度植栽、コンテナ苗やエリートツリー等の植栽による造林・保育の低コスト化の取組を進める。

あわせて、路網と高性能林業機械を組み合わせた低コストで効率的な作業システ

ムによる搬出間伐の実施、コンテナ苗植栽や伐採と造林の一貫作業システムの導入など造林・保育の低コスト化、森林バイオマスの有効活用、国有林の有するフィールド・技術力を活用したフォレスター等の人材育成及び林業技術の開発・普及に率先して取り組むほか、地方公共団体等との間の森林整備等に関する協定の締結や森林共同施業団地の設定等の取組の推進による民有林との連携強化により、流域における林業の成長産業化の実現に向けて国有林の役割を継続的に果たして行くこととする。

特に、下川町における森林認証の取組については、民有林・国有林が連携して設置した作業路網等により、森林施業を計画的に実施しているところであり、引き続き地域材のブランド化の推進と需要拡大の普及啓発を図る。

また、民有林において導入された森林経営管理制度に関し、担い手となる市町村への森林技術情報の提供等の支援を行うとともに、対象森林の経営管理の再委託先となる意欲と能力のある林業経営者の育成に取り組む。なお、国有林野事業に係る伐採等を他に委託して実施する場合には、意欲と能力のある林業経営者に委託するように配慮する。

## 第4 森林の保全に関する事項

### 1 森林の土地の保全に関する事項

#### (1) 土地の形質の変更に当たって留意すべき事項

ア 土地の形質の変更に当たっては、目的に応じて、その規模、態様等について、実施地区及び周辺の状態、地形、地質等を十分勘案して定めることとする。特に、森林作業道等を設置する際は、配置や密度に十分留意し、土砂の流出や崩壊、水質汚濁の防止に努める。また、溪流沿いの森林作業道等の設置は、極力避けるものとする。

イ 土砂の切取、盛土を行う場合、法面については風化、浸食が生じないよう法面緑化工、土留工、排水工などを必要に応じて施工することとする。

ウ その他、土地の形質の変更に当たっては、その態様に依りて土砂の流出、崩壊などの防止に必要な施設を設けるなど、適切な保全上の措置を講ずることとする。

#### (2) 樹根及び表土の保全その他森林の土地の保全に特に留意すべき森林の地区 別表2のとおり。

#### (3) 森林の土地の保全のため林産物の搬出方法を特定する必要のある森林及びその搬出 方法 別表3のとおり。

#### (4) その他必要な事項

##### 防災的見地からの施業

林地崩壊のおそれがある地域や急傾斜地等については、樹根による土壌緊縛力を強化するため、育成複層林へ導くための施業等を推進することとする。

## 2 保安施設に関する事項

### (1) 保安林の整備に関する事項

保安林については、Ⅱの第2の1に定める「森林の整備及び保全の目標その他森林の整備及び保全に関する基本的な事項」に則し、自然的条件、社会的要請及び保安林の配備状況等を踏まえ、水源の涵養、災害の防備、公衆の保健、風致の保存等の目的を達成するため保安林として指定する必要がある森林について、水源かん養保安林、土砂流出防備保安林、土砂崩壊防備保安林、保健保安林等の指定に重点を置いて保安林の配備を計画的に推進する。

### (2) 保安施設地区の指定に関する事項

保安施設地区については、Ⅱの第2の1に定める「森林の整備及び保全の目標その他森林の整備及び保全に関する基本的な事項」に則し、自然的条件、社会的要請及び保安林の配備状況等を踏まえ、水源の涵養、災害の防備等の目的を達成するため森林の造成事業又は森林の造成もしくは維持に必要な事業を行う必要がある森林又は土地について指定する。

### (3) 治山事業の実施に関する事項

治山事業については、国民の安全・安心の確保を図る観点からⅡの第2の1に定める「森林の整備及び保全の目標その他森林の整備及び保全に関する基本的な事項」に則し、災害に強い地域づくりや水源地域の機能強化を図るため、事前防災・減災の考え方に立ち、緊急かつ計画的な実施を必要とする荒廃地等を対象として、植栽、本数調整伐等の保安林の整備及び溪間工、山腹工等の治山施設の整備を計画的に推進する。

また、近年、頻発する集中豪雨や地震等による大規模災害の発生のおそれが高まっており、とりわけ山腹崩壊等に伴う流木災害が顕在化していることを踏まえ、総合的な流木対策を推進する。

### (4) その他必要な事項

#### ア 防風保安林の整備・保全

名寄盆地には、農地の間に帯状に防風保安林が点在しており、厳しい風から農地等を守る役割を果たしている。この防風保安林の取扱いに当たっては、その機能の発揮を図るため、地域の意見も踏まえつつ、適切な施業を実施していくものとする。

また、地域の身近な森林になっていることから、森林環境教育等を通じて防風保安林の役割についての普及啓発を推進していくこととする。

#### イ 治山工事におけるクマガラ、クマタカ・オオタカ、シマフクロウ等生息森林の取扱い

治山工事の実施に当たっては、第3の1の(3)の工における森林施業と同様の取扱いとする。

なお、シマフクロウについては、行動圏の周辺森林において治山工事を実施する場合においては、繁殖期間以外の期間（7月～12月）に行うとともに、餌となる魚類、両生類等の生息環境に影響を及ぼさないよう努める。



### 3 鳥獣害の防止に関する事項

#### (1) 鳥獣害防止森林区域及び当該区域内における鳥獣害の防止の方法

##### ア 区域の設定

対象鳥獣に定められたエゾシカの鳥獣害防止森林区域については、別表4のとおり定める。

##### イ エゾシカ被害の防止の方法

森林の確実な更新、造林木の育成及び近年急増している農林業被害の防止を目的として、以下の対策を行う。

(ア) 影響調査や自動撮影カメラの設置等のモニタリングにより生息状況の把握や被害の早期発見に努めるとともに、試験研究機関等との連携及び学識者の意見を踏まえつつ、発生原因の究明、及び早期防除に努め、エゾシカ捕獲事業等にも積極的に取り組む。

(イ) 北海道が策定する「北海道エゾシカ管理計画」に基づき個体数調整に協力するとともに、市町村が策定する被害防止対策及びその協議会への参画等を通じて、関係機関と連携を図る。

(ウ) 狩猟期間内における各種事業と狩猟との調整を計画的に図り、狩猟における安全対策の徹底について啓発活動を図る中で、効果的な被害の軽減に向けて取り組む。

### 4 森林病虫害の駆除及び予防その他森林の保護に関する事項

#### (1) 森林病虫害等の被害対策の方針

森林病虫害等による被害の防止対策の推進等については、被害の早期発見に努めるとともに、試験研究機関等と連携し、発生原因の究明及び早期防除に努める。

#### (2) 鳥獣による森林被害対策の方針

3(1)アにおける対象鳥獣以外の鳥獣及び鳥獣害防止森林区域外における対象鳥獣による森林被害について、地域の森林資源の構成、被害の動向を踏まえ、必要に応じて、3(1)イに準じた鳥獣害防止対策を推進する。

#### (3) 林野火災の予防の方針

山火事は、都市近郊林、自然公園等、利用者の多い地域に発生していることから、森林巡視等による適切な森林管理を行う。

森林の巡視に当たっては、国有林の中で、森林レクリエーションのための利用者が特に多く、山火事等の森林被害が多発するおそれのある地域を重点として、現地の実態に即し適切に実施する。また、春先の乾燥時期には巡視を強化するとともに、保護標識等を設置して一般入林者に対する普及啓発を図る。

#### (4) その他必要な事項

レクリエーション等を目的とした森林の保健・文化・教育的利用をはじめとし

て、森林の有する多面的な機能の発揮に対する期待が高まっており、森林の適正な保護と管理が重要となってきた。国有林の中で、利用者が多く見込まれる地域にあつては、現地の実態に即し森林の巡視を適切に実施するとともに、森林の産物の盗採等の森林法違反行為及び廃棄物等の不法投棄の未然防止並びに森林被害の早期発見等に努める。

また、入り込みが集中し、植生が荒廃するおそれの高い地域では、植生保全のための巡視や一般入林者に対するマナー啓発などの活動を実施する。植生荒廃が確認された森林については、植生の復元や標識、ロープ、柵の設置等による立入防止対策、裸地化防止措置等を行うものとする。

クマゲラやクマタカ・オオタカが生息する森林について、林道や歩道から概ね50m以内に営巣木がある場合には、必要に応じて、営巣木の箇所の特定に結びつかないように留意して、入林の抑制等を行う。

森林の保護及び管理に当たっては、市町村、森林組合等の関係機関及び地域住民の一層の協力のもとに、効率的・合理的に推進する。特に、高山植物等の希少種の保護については、これら優れた自然環境を有する森林を維持・保存するため、入林者に対するマナー啓発、立入防止対策や移入種の排除のための取組について、ボランティア団体等とも連携して積極的に進める。

## 第5 計画量等

### 1 伐採立木材積

単位 材積：千m<sup>3</sup>

区 分	総 数			主 伐			間 伐		
	総数	針葉樹	広葉樹	総数	針葉樹	広葉樹	総数	針葉樹	広葉樹
総数	893	628	265	181	124	56	712	503	209
うち前半5年分	403	284	118	81	57	24	321	227	94

注) 総数は四捨五入のため必ずしも一致しない。

### 2 間伐面積

単位 面積：ha

区 分	間伐面積
総数	16,139
うち前半5年分	7,089

### 3 人工造林及び天然更新別の造林面積

単位 面積：ha

区 分	人工造林	天然更新
総数	640	694
うち前半5年分	313	109

#### 4 林道の開設又は拡張に関する計画

別表5に示すとおり。

#### 5 保安林整備及び治山事業に関する計画

##### (1) 保安林として管理すべき森林の種類別面積等

##### ア 保安林として管理すべき森林の種類別の計画期末面積

単位 面積：ha

保安林の種類	面積		備考
		うち前半5年分	
保安林総数（実面積）	155,362	155,362	
水源涵養のための保安林	111,997	111,997	
災害防備のための保安林	42,430	42,430	
保健、風致の保存のための保安林	4,007	4,007	

注) 総数欄は、2以上の目的を達成するために指定される保安林があるため、水源涵養のための保安林等の内訳の合計に一致しないことがある。

##### イ 計画期間内において保安林の指定又は解除を相当とする森林の種類別の所在及び面積等

該当なし

##### ウ 計画期間内において指定施業要件の整備を相当とする森林の面積

該当なし。

##### (2) 保安施設地区として指定することを相当とする土地の所在及び面積等

該当なし。

##### (3) 実施すべき治山事業の数量

別表6に示すとおり。

#### 第6 その他必要な事項

##### 1 保安林その他法令により施業について制限を受けている森林の施業方法

##### (1) 制限林の所在及び面積

別表7に示すとおり。

##### (2) 保安林の区域内の森林

保安林区域内の施業方法は、森林法の規定により各保安林において定められた指定施業要件の範囲内で行うものとし、一般的留意事項は次のとおりである。

##### ア 主伐の方法

(ア) 主伐できる立木は、本森林計画区で定める標準伐期齢以上のものとする。

(イ) 伐採方法は、以下の3区分とする。

- ① 伐採種を定めない（皆伐を含む自由な伐採方法がとれるもの）

- ② 択伐（伐採区域内の立木を均等な割合で、単木的又は10m未満の幅の帯状に選定し伐採するもの、あるいは樹群を単位とする伐採で、当該伐採により生ずる無立木地の面積が0.05haを超えないもの）
- ③ 禁伐（全ての立木の伐採を禁止するもの）

#### イ 伐採の限度

- (ア) 皆伐面積の限度は、森林法施行令の規定に基づき公表される面積の範囲内とする。
- (イ) 1箇所当たりの皆伐面積の限度は、当該保安林につき定められた指定施業要件の範囲内とする。
- (ウ) 防風、防霧保安林については、標準伐期齢以上である部分を幅20m以上にわたり帯状に残存させるものとする。
- (エ) 択伐の限度は、当該伐採年度の初日における、その森林の立木材積に択伐率を乗じて得られる材積を超えないものとする。
- (オ) 択伐率は、当該伐採年度の初日における当該森林の立木の材積から前回の択伐を終えたときの当該森林の立木の材積を減じて得た材積を当該伐採年度の初日における当該森林の立木の材積で除して算出するものとする。ただし、その算出された数字が10分の3を超えるときは10分の3とする。（指定施業要件において植栽を定める森林の伐採跡地につき、植栽によらなければ適確な更新が困難と認められる場合については10分の4とする。）

#### ウ 間伐の方法及び限度

伐採年度ごとに伐採することができる立木の材積は、原則として当該伐採年度の初日におけるその森林の立木の材積の10分の3.5を超えず、かつその伐採によりその森林に係る樹冠疎密度が10分の8を下回ったとしても、当該伐採年度の翌年度の初日から起算して概ね5年後において、その森林の当該樹冠疎密度が10分の8以上に回復することが確実であると認められる範囲内の材積を超えないものとする。

#### エ 植栽の方法、期間及び樹種

- (ア) 伐採跡地への植栽は、満1年生以上の苗を、おおむね1ha当たり伐採跡地につき適確な更新を図るために必要なものとして農林水産省令で定める植栽本数以上の割合で均等に分布するように植栽するものとする。
- (イ) 植栽は、伐採が終了した年度の翌年度の初日から起算して原則2年以内に行うものとする。
- (ウ) 植栽する樹種は、保安機能の維持又は強化を図り、かつ経済的利用に資することができる樹種として指定施業要件で指定された樹種を植栽するものとする。

(3) 自然公園特別地域内における森林

自然公園特別地域内における森林の施業方法の決定は、次の特別地域における制限により行う。

区 分	制 限 内 容
特別保護地 区	特別保護地区内の森林は、禁伐とする。
第 一 種 特 別 地 域	<p>ア 第一種特別地域内の森林は、禁伐とする。 ただし、風致維持に支障のない場合に限り単木択伐法を行うことができる。</p> <p>イ 単木択伐法は、次の規定により行う。 (ア) 伐期齢は、標準伐期齢に見合う年齢に10年以上を加えて決定する。 (イ) 択伐率は現存蓄積の10%以内とする。</p>
第 二 種 特 別 地 域	<p>ア 第二種特別地域内の森林の施業は、択伐法による。 ただし、風致維持に支障のない限り皆伐法によることができる。</p> <p>イ 公園計画に基づく車道、歩道、集団施設地区及び単独施設の周辺（造林地、要改良林分、薪炭林を除く）は、原則として単木択伐法によるものとする。</p> <p>ウ 伐期齢は、標準伐期齢に見合う年齢以上とする。</p> <p>エ 択伐率は、用材林において現存蓄積の30%以内とする。</p> <p>オ 伐採及び更新に際し、特に風致上必要と認める場合は、自然環境局長（国定公園、道立自然公園にあつては知事）は、伐区、樹種、林型の変更を要望することができる。</p> <p>カ 特に指定した風致樹については、保育及び保護に努めることとする。</p> <p>キ 皆伐法による場合、その伐区は次のとおりとする。 (ア) 一伐区の面積は2ha以内とする。 ただし、樹冠疎密度3より多く保残木を残す場合又は車道、歩道、集団施設地区、単独施設等の主要公園利用地点から望見されない場合は、伐区面積を増大することができる。 (イ) 伐区は、更新後5年以上を経過しなければ連続して設定することはできない。 この場合においても、伐区は努めて分散させなければならない。</p>
第 三 種 特 別 地 域	第三種特別地域内の森林は、全般的な風致の維持を考慮して施業を実施し、特に施業の制限を受けないものとする。

(4) 史跡名勝天然記念物内における森林

史跡名勝天然記念物内における森林の施業方法の決定は、文化財保護法等の法令によるが、一般的な取扱いは次による。

区 分	制 限 内 容
史 跡 名 勝 天 然 記 念 物	原則として禁伐とする。ただし、属地的に保存の要件として被害木の除去、病虫害防除等の施業を行えるものとする。

(5) 鳥獣保護区内における森林

鳥獣保護区内における森林の施業方法の決定は「鳥獣保護区内の森林施業について（昭和39年1月17日付け38林野第1043号）」によるが、一般的な取扱いは次による。

区 分	制 限 内 容
鳥 獣 保 護 区 特 別 保 護 地 区	ア 伐採の方法を制限しなければ鳥獣の生息、繁殖又は安全に支障があると認められるものについては伐採種は択伐。 イ 伐採の方法を制限しなければ鳥獣の生息、繁殖又は安全に特に著しい支障があるものについては禁伐。 ウ その他の森林にあつては伐採種を定めない。 エ 地域別の森林計画の初年度以降5年間において皆伐できる面積の限度は、当該特別保護地区内の皆伐区域面積を標準伐期齢に相当する数で除して得た面積の5倍とする。 オ 保護施設を設けた樹木及び鳥獣の保護繁殖上必要があると認められる特定の樹種は禁伐とする。

(6) その他の制限林

伐採の方法及び限度は、法令等の制限の範囲内とする。

(7) その他

制限林が重複した場合の施業方法は、制限の強い方とする。

## 2 その他必要な事項

(1) 民有林と国有林が一体となった森林づくり

民有林と国有林が一体となった森林づくりを進めるため、北海道と連携して、森林資源の循環利用の推進による地域産業の活性化や雇用の創出、森林整備・保全の推進による公益的機能の持続的な発揮に向けた取組を実施する。

(2) 森林環境教育の推進

森林の整備及び保全に当たっては、森林の持つ多面的機能の効用についての国

民の理解が不可欠である。

このため、多様な野外活動や教育の場としてフィールドを提供するほか、「木とふれあい、木に学び、木と生きる」を基本とする「木育」を進めるなど、森林環境教育を推進し、森林・林業に関する普及・啓発に努める。

これら森林環境教育の推進に当たっては、木材の利用は森林を育てることにつながり、地球温暖化対策に寄与することについても、理解の促進に努める。

### (3) 開かれた国有林野事業の展開

森林の多面的な利用・活用のために、市民参加やボランティアの活動を支え、それに必要な情報は適切に発信することにより、広く開かれた国有林野事業を目指すこととする。

### (4) 濁水防止への配慮

水生生物の生息・生育環境の保全のために、森林施業や土木工事等を実施する場合は、濁水の河川への流出防止に十分配慮する。

### (5) アイヌ文化振興への貢献

「アイヌの人々の誇りが尊重される社会を実現するための施策の推進に関する法律」に基づき、アイヌ文化振興に資する取組みを地域との連携を図り推進する。

# III 別 表



別表 1 公益的機能別施業森林の区域及び当該区域内における施業方法

1 水源の涵養の機能の維持増進を図るための森林施業を推進すべき森林

単位 面積 : ha

区 分		森林の区域	面 積	施業方法
総 数			162,148.07	
市 町 村 別 内 訳	士 別 市	計画対象森林の全てに適用する。なお、計画対象森林の配置は、巻頭の位置図のとおり。	63,076.78	※Ⅱ-第3-4-(1)-イ-(ア)による。
	名 寄 市		8,495.47	
	和 寒 町		7,893.26	
	下 川 町		48,110.39	
	中 川 町		34,572.17	

2 土地に関する災害の防止及び土壌の保全の機能、快適な環境の形成の機能又は保健文化機能の維持増進を図るための森林施業を推進すべき森林

①土地に関する災害の防止及び土壌の保全の機能の維持増進を図るための森林施業を推進すべき森林

単位 面積 : ha

区 分		森林の区域	面 積	施業方法
総 数			58,651.24	
市 町 村 別 内 訳	士 別 市	2001~2016, 2019~2021, 2023, 2036, 2037, 2073~2075, 2078~2082, 2084~2087, 2106~2108, 2110, 2114~2117, 2119~2123, 2125, 2137, 2138, 2140~2142, 2154~2158, 2163~2218, 2307, 2308, 2311, 2312, 2314~2316, 2319~2322, 2375, 2376, 2378~2389, 2396, 2398~2406	24,275.62	※Ⅱ-第3-4-(1)-イ-(イ)による。
	名 寄 市	1091, 1097, 1100, 1102, 1107~1111, 1113, 1123, 1144	709.67	
	和 寒 町	2345, 2349, 2350, 2357~2362, 2364, 2365, 2368, 2369, 2372, 2373	1,889.64	
	下 川 町	11, 15, 16, 45, 46, 52, 71, 81, 83, 86~88, 92, 93, 221, 222, 225, 226, 232~235, 237~239, 242, 243, 304~309, 313~315	4,618.44	
	中 川 町	1001~1006, 1013, 1014, 1019, 1020, 1023, 1027~1069, 1071~1086, 1089, 1090	27,157.87	

②快適な環境の形成の機能の維持増進を図るための森林施業を推進すべき森林

単位 面積：ha

区分	森林の区域	面積	施業方法
総数		90.35	
市町村別内訳	士別市	2403～2406	※Ⅱ-第3-4-(1)-イ-(イ)による。
	名寄市	1144	
	和寒町	-	
	下川町	-	
	中川町	1030	

③保健文化機能の維持増進を図るための森林施業を推進すべき森林

単位 面積：ha

区分	森林の区域	面積	施業方法	
総数		21,970.46		
市町村別内訳	士別市	2002～2004, 2009, 2020, 2021, 2024～2027, 2031～2036, 2038, 2039, 2042, 2043, 2045, 2046, 2053, 2058, 2059, 2063, 2064, 2068, 2069, 2091, 2092, 2096, 2097, 2103～2105, 2115～2117, 2119～2122, 2124～2135, 2137～2150, 2159～2162, 2189, 2200, 2315～2317, 2322, 2323, 2325, 2326, 2329, 2331, 2333, 2339	8,285.10	※Ⅱ-第3-4-(1)-イ-(イ)による。
	名寄市	1091～1097, 1104, 1105, 1109, 1110, 1125～1128, 1134, 1137～1140, 1143	1,702.67	
	和寒町	2355, 2356, 2362～2366, 2371	148.77	
	下川町	2～4, 11～15, 18～21, 23, 27, 31, 32, 34～36, 39～41, 47～51, 53～58, 79, 80, 83～87, 96, 97, 102, 105～111, 212, 227, 230, 233, 247～250, 253, 255, 256, 259, 260, 262, 263, 265～267, 274～282, 284, 286, 287, 291, 295, 297, 299～301, 305	6,269.70	
	中川町	1002, 1006～1009, 1019, 1020, 1022, 1024, 1026～1042, 1044, 1065～1069, 1071～1073, 1075～1077, 1081	5,564.22	

別表2 樹根及び表土の保全その他森林の土地の保全に特に留意すべき森林の地区

単位 面積 : ha

森林の所在		面積	留意すべき事項	備考
市町村	区域			
総数		155,215.81	地形、地質、土壌等、気象の面から、森林の施業及び土地の形質変更に当たって土砂の流出または崩壊、水害等の災害の発生をもたらす、または地域における水源の確保、環境の保全に支障を及ぼすことのないように特に林地保全に留意する。	水かん、土流、干害、その他
士別市	2001, 2005～ 2218, 2301～ 2342, 2374～ 2402	62,428.60		
名寄市	1108, 1113～1143	4,947.85		
和寒町	2343～2373	7,893.26		
下川町	2～6, 10～73, 78 ～112, 208～315	47,196.72		
中川町	1001～1047, 1049～1066, 1071～1086, 1090	32,749.38		

注1) 備考欄の「水かん」は水源かん養保安林、「土崩」は土砂崩壊防備保安林、「土流」は土砂流出防備保安林、「干害」は干害防備保安林、「その他」は砂防指定地である。

注2) 総数は四捨五入のため必ずしも一致しない。

別表3 森林の土地の保全のため林産物の搬出方法を特定する必要がある森林及びその搬出方法

単位 面積：ha

区 分		森林の所在	面 積	搬出方法
総 数			604.46	
市 町 村 別 内 訳	士別市	2005, 2013, 2021, 2032, 2036, 2042, 2189	88.32	原則として架線集材によることとする。
	下川町	11, 84, 93, 248, 250, 262, 263, 265, 276, 277, 286, 300, 304	505.58	
	中川町	1006, 1020, 1024, 1059, 1065, 1071, 1081	10.56	

注) 面積は対象小班を集計したものである。

別表4 鳥獣害防止森林区域

単位 面積 : ha

区 分		対象鳥獣の種類	森林の区域	面積
総 数				101,311.37
市町村別内訳	士 別 市	エゾシカ	2004, 2005, 2008~2027, 2036~2082, 2094~2099, 2102, 2106~2111, 2119~2123, 2126, 2130, 2131, 2134~2141, 2144~2148, 2154~2161, 2166~2174, 2179~2184, 2186, 2190~2192, 2195~2198, 2202~2205, 2209~2212, 2301~2308, 2311~2314, 2317~2323, 2325, 2329~2342, 2374~2377, 2380, 2381, 2386~2391, 2393, 2398, 2399, 2402, 2405, 2406	40,966.51
	名 寄 市		1091, 1092, 1097~1100, 1112, 1113, 1116, 1117, 1121~1123, 1125, 1132~1143	4,285.62
	和 寒 町		2343~2353, 2357~2362, 2372, 2373	4,399.57
	下 川 町		1~11, 15~17, 23~25, 28~30, 32, 33, 36~41, 43, 44, 46, 47, 50, 51, 53~55, 63~67, 69~71, 77~79, 81, 83~87, 89~94, 99, 100, 103, 104, 108~112, 208, 219~222, 230, 233, 234, 237~243, 263, 265~267, 272~275, 292~295, 299, 300, 303~308, 312~315	23,473.86
	中 川 町		1001~1029, 1031~1044, 1053~1055, 1057, 1067~1081, 1085~1090	28,185.81

注) 森林の区域は林班により表示するものとする。

別表5 開設又は拡張すべき林道の種類別及び箇所別の数量等

## ア 開設すべき林道の種類別及び箇所別の数量等

単位 延長：km、面積：ha

種類	区分	位置 (市町村)	路線名	延長	利用区域 面積	前半5カ年 の計画箇所	対図 番号	備考
自動車道 (管理)	林業専用道	士別市	糸魚岳	1.2	211	○	1-1	
	林業専用道		智来	2.6	281	○	1-2	
	林業専用道		鬼頭山	4.5	497	○	2-3	
	林業専用道		西内大部右岸	1.7	298	○	1-4	
	林業専用道		北一線六号	1.5	131		1-5	
		小計	5 路線	11.5	1,418			
	林業専用道	名寄市	桜の沢	2.3	356	○	3-6	
	林業専用道		中名寄	1.7	442	○	4-7	
		小計	2 路線	4.0	798			
	林業専用道	和寒町	東和	2.0	276	○	5-8	
		小計	1 路線	2.0	276			
	林業専用道	下川町	直の沢	1.4	133	○	6-9	
	林業専用道		星の沢	2.3	415		6-10	
	林業専用道		中尾山	1.7	237		6-11	
		小計	3 路線	5.4	785			
	管理 計			11 路線	22.9	3,277		
合 計			11 路線	22.9	3,277			

注1) 四捨五入の関係から合計は必ずしも一致しない。

注2) 開設には新設する路線以外に、既存の作業道を改良等により林業専用道に繰り入れするものを含む。

注3) 林道開設計画図については、北海道森林管理局計画課及び上川北部森林管理署に備え置く。

## イ 拡張すべき林道の種類別及び箇所別の数量等

単位 延長：m

種類	位置 (市町村)	路線名	延長	箇所数	備考 (拡張の内容)
自動車道 (管理)	士別市	内大部1の沢	90	1	溝渠工
	小計	1 路線	90	1	
管理 計		1 路線	90	1	
合 計		1 路線	90	1	

別表6 治山事業の数量

単位 地区

所 在		治山事業 施工地区数	主な工種	備 考
市町村	区域（林班）			
士別市	2014, 2021, 2106, 2107, 2108, 2115, 2116, 2117, 2163, 2169, 2176, 2213, 2214	8	溪間工、山腹工	
士別市	2403～2406	6	本数調整伐	
名寄市	1144	1	本数調整伐	
和寒町	2369,2373	2	溪間工	
下川町	225, 226, 227, 228, 254, 263, 275, 283, 287, 288, 304, 305	5	溪間工	
中川町	1006, 1083, 1085	3	溪間工	
合 計		25		

別表7 法令により施業について制限を受けている森林の施業方法

単位 面積：ha

種 類	森林の所在		面 積	施業方法		備 考
	市町村	区 域		伐 採 方 法	その他	
保安林	水源 かん養	士別市	2017～ 2107, 2109～ 2153, 2159～ 2162, 2304～ 2314, 2318～ 2342, 2374～ 2402	46,718.51		※保安林の指定 施業要件の範囲 内とする。
		名寄市	1113～1143	4,866.62		
		和寒町	2343～2373	7,810.81		
		下川町	2～6, 10～ 73, 78～91, 94～112, 208～224, 227～303, 305～315	45,217.22		
		中川町	1004～ 1026, 1045	7,383.57		
	小 計			111,996.73		
	土砂流出 防備	士別市	2001, 2005～ 2016, 2108, 2154～2158, 2163～2218	13,899.58		
		名寄市	1108	79.62		
		下川町	90, 92, 93, 225, 226	789.56		
		中川町	1013, 1027～ 1047, 1049～ 1066, 1071～ 1086, 1090	24,135.58		
	小 計			38,904.34		
	土砂崩壊 防備	中川町	1001～ 1003, 1027	971.46		
	小 計			971.46		
	防風	士別市	2403～2406	66.82		
		名寄市	1144	19.64		
	小 計			86.46		
	干害防備	士別市	2301～2303, 2314～2317	1,343.31		
		名寄市	1139～1141	(565.71)		
		下川町	304, 305	558.37		
小 計			(565.71) 1,901.68			



単位 面積：ha

種 類	森林の所在		面 積	施業方法		備 考
	市町村	区 域		伐 採 方 法	その他	
保安林	保健	士別市	2024, 2037~ 2039, 2128, 2129, 2160~ 2162, 2301~ 2303	(2, 506. 47)	※保安林の指定 施業要件の範囲 内とする。	
		名寄市	1091~ 1097, 1100, 1104	1, 127. 27		
		下川町	12, 13, 19, 20, 27	373. 75		
	小 計		(2, 506. 47) 1, 501. 02			
計			(3, 072. 18) 155, 361. 69			
砂防指定地	士別市	2003, 2004, 2008, 2009, 2169, 2311, 2381, 2384, 2389	12. 81	択伐、禁伐		
	名寄市	1091, 1097, 1102, 1107, 1123	10. 70			
	下川町	11, 15, 16, 83, 86~88	(23. 13) 10. 47			
	中川町	1077	1. 65			
計			(23. 13) 35. 63			
道立自然公園	第一種 特別地域	士別市	2126~ 2128, 2132, 2133	(488. 86)	※Ⅱ 第6-1 (3)の表によ る。	天 塩 岳 道 立 自 然 公 園
	小 計			(488. 86)		
	第二種 特別地域	士別市	2126~ 2130, 2132, 2133	(845. 45)		
		下川町	247~250	(222. 70)		
	小 計			(1, 068. 15)		
	第三種 特別地域	士別市	2125~ 2130, 2132, 2133	(1, 883. 73) 5. 07		
小 計			(1, 883. 73) 5. 07			
計			(3, 440. 74) 5. 07			
鳥獣保護区 特別保護地区	士別市	2160	(43. 04)	※Ⅱ 第6-1 (5)の表によ る。		
	名寄市	1143	(79. 55)			
	和寒町	2371	(51. 41)			
	下川町	85, 305	(128. 63)			
計			(302. 63)			

注) ( ) 書の数値は重複制限林で外数である。

## (附)参 考 资 料

# 1 森林計画区の概況

## (1) 市町村別土地面積及び森林面積

単位 面積:ha

区 分	区域面積 (A)	森 林 面 積			森林比率 B/A	
		総数(B)	国有林	民有林		
総 数	419,718	324,297	162,296	162,001	77%	
市町村別内訳	士 別 市	111,922	83,099	63,066	20,033	74%
	名 寄 市	53,520	33,384	8,627	24,757	62%
	和 寒 町	22,511	14,415	7,882	6,533	64%
	剣 淵 町	13,099	3,749	-	3,749	29%
	下 川 町	64,420	56,548	48,147	8,401	88%
	美 深 町	67,209	57,701	1	57,700	86%
	音威子府村	27,563	23,666	-	23,666	86%
	中 川 町	59,474	51,735	34,572	17,163	87%

注1) 区域面積は「第129回(令和4年)北海道統計書」、森林面積は「令和2年度北海道林業統計(令和4年3月)」による。

なお、森林面積(国有林)は、森林管理局所管国有林及びその他国有林である。

2) 計は四捨五入のため必ずしも一致しない。

## (2) 地 況 ア 気 候

観測地	気温(°C)			年降水量 (mm)	最深積雪 (cm)	風速(m/s)		風向	備考
	最高	最低	平均			最大	平均		
中 川	30.9	-25.7	7.1	1305.5	-	13.0	2.3	南西	アメダス
音威子府	31.1	-26.5	6.7	1429.5	168.0	13.6	2.2	北	アメダス
小 車	-	-	-	1161.5	-	-	-	-	アメダス
美 深	31.5	-25.6	6.6	1152.0	120.0	11.8	1.8	南西	アメダス
名 寄	32.1	-25.4	6.7	1087.0	116.0	11.6	1.9	西南西	アメダス
西 風 連	-	-	-	1031.5	-	-	-	-	アメダス
下 川	31.5	-25.5	6.4	1082.5	94.0	12.1	2.1	東北東	アメダス
剣 淵	-	-	-	1063.5	-	-	-	-	アメダス
朝 日	31.5	-21.5	7.2	1091.5	-	11.5	1.7	西南西	アメダス
和 寒	31.7	-25.7	7.4	1011.0	71.0	11.5	2.1	南	アメダス

注1) 気象庁HP「過去の気象データ検索(<https://www.data.jma.go.jp/obd/stats/etrn/index.php>)」による。

2) 気象データは2022年のデータである。

## イ 地 勢

### (ア) 主な山岳

山岳名	標高(m)	所在等
函 岳	1,129	美深町、音威子府村
ピ ヤ シ リ 山	987	名寄市、下川町
ウ エ ン シ リ 岳	1,142	下川町
天 塩 岳	1,558	士別市

注) 国土地理院日本の主な山岳標高(<http://www.gsi.go.jp/kihonjohochousa/kihonjohochousa41139.html>)による。

### (イ) 主な河川等

河川名	主たる経過地	流路延長 (km)	流域面積 (km <sup>2</sup> )	備 考
天 塩 川	士別市・名寄市	256	5,590	一級河川

注) 第129回(令和4年)北海道統計書による。

(3) 土地利用の状況

単位 面積:ha

区 分	総数	森林	農 地				その他	
			計	うち田	うち畑	うち牧場		
<b>総 数</b>	<b>419,718</b>	<b>324,297</b>	<b>54,212</b>	<b>23,636</b>	<b>29,154</b>	<b>1,422</b>	<b>41,209</b>	
市町村別内訳	士 別 市	111,922	83,099	16,716	9,993	6,536	187	12,107
	名 寄 市	53,520	33,384	11,615	5,687	5,848	80	8,521
	和 寒 町	22,511	14,415	4,984	2,757	1,973	254	3,112
	剣 淵 町	13,099	3,749	6,790	3,523	3,246	21	2,560
	下 川 町	64,420	56,548	4,085	814	2,717	554	3,787
	美 深 町	67,209	57,701	5,070	862	3,882	326	4,438
	音威子府村	27,563	23,666	1,537	-	1,537	-	2,360
	中 川 町	59,474	51,735	3,415	-	3,415	-	4,324

注1) 総数及び農地は「第129回(令和4年)北海道統計書」、森林面積は「令和2年度北海道林業統計(令和4年3月)」による。

2) 計は四捨五入のため必ずしも一致しない。

(4) 産業別就業者数

単位 人数:人

区 分	総数	第1次産業				第2次産業	第3次産業	
		総数	農業	林業	漁業			
<b>総 数</b>	<b>31,922</b>	<b>5,425</b>	<b>5,134</b>	<b>289</b>	<b>2</b>	<b>4,532</b>	<b>21,965</b>	
市町村別内訳	士 別 市	9,262	1,624	1,556	68	-	1,670	5,968
	名 寄 市	14,513	1,478	1,410	68	-	1,661	11,374
	和 寒 町	1,659	556	548	8	-	223	880
	剣 淵 町	1,621	661	656	5	-	169	791
	下 川 町	1,557	408	345	63	-	288	861
	美 深 町	2,104	498	448	48	2	246	1,360
	音威子府村	349	50	46	4	-	41	258
	中 川 町	857	150	125	25	-	234	473

注) 令和2年国勢調査による。

## 2 森林の現況

### (1) 齢級別森林資源表

森林計画区:007 上川北部

区分	総数			1齢級			2齢級			3齢級			4齢級		
	面積	材積	成長量	面積	材積	成長量	面積	材積	成長量	面積	材積	成長量	面積	材積	成長量
総数	162,148.07	19,420	291	132.30			115.95			229.18			22.33		
総数	157,151.68	19,420	291	132.30			115.95			229.18			22.33		
針	67,989.35	7,736	157	131.22			107.29			224.92			16.68		
広	89,162.33	11,685	134	1.08			8.66			4.26			5.65		
総数	34,478.38	4,687	109	127.80			105.73			223.03			6.87		
針	33,901.20	3,316	86	127.21			98.04			219.42			1.53		
広	577.18	1,371	23	0.59			7.69			3.61			5.34		
総数	34,298.90	4,655	109	41.73			77.86			218.59			6.87		
針	33,721.72	3,293	86	41.14			70.17			214.98			1.53		
広	577.18	1,362	23	0.59			7.69			3.61			5.34		
人工林	(179.48)														
育	(28.41)														
復	179.48	32		86.07			27.87			4.44					
層	179.48	23		86.07			27.87			4.44					
成															
林		9													
立木地															
総数	122,673.30	14,733	182	4.50			10.22			6.15			15.46		
針	34,088.15	4,419	71	4.01			9.25			5.50			15.15		
広	88,585.15	10,314	111	0.49			0.97			0.65			0.31		
総数															
育															
單															
層															
成															
林															
天然林															
育	35,082.71	4,310	70	4.50			10.22			6.15			15.46		
復	10,856.39	1,418	27	4.01			9.25			5.50			15.15		
層	24,226.32	2,892	42	0.49			0.97			0.65			0.31		
成	87,590.59	10,423	112												
林	23,231.76	3,002	43												
天然	64,358.83	7,422	69												
生															
竹林															
無立木地	4,996.39														

(注) 1.人工林及び天然林で点生木のみの林分については、本表の集計には含まれていない。

2.竹林の集計値については、総計欄には含まれていない。

3.( )は、人工林の育成複層林の上、中層木の面積で外書。

森林計画区:007 上川北部

区分		5齢級			6齢級			7齢級			8齢級			9齢級		
		面積	材積	成長量	面積	材積	成長量	面積	材積	成長量	面積	材積	成長量	面積	材積	成長量
総数	総数	53.18			170.99	5		1,456.58	67	3	3,862.62	318	14	5,514.76	628	20
	針	53.18			170.99	5		1,456.58	67	3	3,862.62	318	14	5,514.76	628	20
	広	52.58			169.37	1		1,440.05	34	2	3,765.98	195	12	5,230.52	390	16
総数	総数	0.60			1.62	3		16.53	33	1	96.64	123	2	284.24	238	4
	針	52.88			169.46	5		1,454.27	66	3	3,773.90	312	13	5,178.79	600	20
	広	52.58			169.37	1		1,438.14	33	2	3,743.00	194	11	5,140.30	382	16
人工林	総数	0.30			0.09	3		16.13	33	1	30.90	118	2	38.49	219	4
	針	0.30			164.63	5		1,450.58	66	3	3,773.90	312	13	5,178.79	600	20
	広	0.30			164.54	1		1,434.45	33	2	3,743.00	194	11	5,140.30	382	16
立木地	総数				0.09	3		16.13	33	1	30.90	118	2	38.49	219	4
	針				(7.44)		(20.97)									
	広	52.58			4.83		3.69									
天然林	総数	0.30			1.53		2.31				88.72	6		335.97	27	1
	針						1.91				22.98	1		90.22	8	
	広	0.30			1.53		0.40				65.74	5		245.75	19	
竹林	総数															
	針															
	広	0.30					2.31				73.41	4		335.97	27	1
無立木地	総数															
	針															
	広	0.30					1.91				22.98	1		90.22	8	
天然林	総数				1.53		0.40				50.43	3		245.75	19	
	針										15.31	2				
	広				1.53						15.31	2				

- (注) 1.人工林及び天然林で点生木のみの林分については、本表の集計には含まれていない。  
 2.竹林の集計値については、総計欄には含まれていない。  
 3.( )は、人工林の育成復層林の上、中層木の面積で外書。

森林計画区:007 上川北部

単位:面積:ha、材積:千m<sup>3</sup>、立竹:千束、成長量:千m<sup>3</sup>

区分	10齢級			11齢級			12齢級			13齢級			14齢級			
	面積	材積	成長量	面積	材積	成長量	面積	材積	成長量	面積	材積	成長量	面積	材積	成長量	
総数	852	852	23	1,172	1,172	26	6,984.26	1,034	1,034	19	6,321.40	995	16	2,679.49	371	5
	7,552.87	7,552.87	23	8,702.99	1,172	26	6,984.26	1,034	1,034	19	6,321.40	995	16	2,679.49	371	5
	6,218.61	545	18	6,476.95	772	19	5,555.87	677	677	13	5,136.85	725	11	1,610.77	209	3
総数	1,334.26	307	5	2,226.04	400	7	1,428.39	357	357	6	1,184.55	270	5	1,068.72	163	3
	5,726.83	744	20	5,974.34	958	22	4,953.85	796	796	14	4,668.38	827	12	1,341.05	228	3
	5,655.63	502	16	5,874.49	707	17	4,934.65	583	583	11	4,582.25	655	10	1,259.69	166	2
人工林	71.20	242	4	99.85	251	4	19.20	213	213	4	86.13	172	3	81.36	61	1
	5,726.83	744	20	5,974.34	958	22	4,953.85	796	796	14	4,668.38	820	12	1,341.05	226	3
	5,655.63	502	16	5,874.49	707	17	4,934.65	583	583	11	4,582.25	648	10	1,259.69	166	2
育成林	71.20	242	4	99.85	251	4	19.20	213	213	4	86.13	171	3	81.36	61	1
	(7.37)			(23.07)												
立木地																
天然林	1,826.04	108	3	2,728.65	214	5	2,030.41	237	237	5	1,653.02	168	3	1,338.44	144	2
	562.98	43	2	602.46	65	2	621.22	94	94	2	554.60	70	2	351.08	42	1
	1,263.06	65	1	2,126.19	149	3	1,409.19	144	144	3	1,098.42	98	2	987.36	102	2
育成林																
育成林	1,802.04	107	3	2,710.63	212	5	1,917.93	224	224	5	1,644.63	168	3	793.67	86	1
	562.98	43	2	600.37	65	2	613.40	92	92	2	553.11	70	2	243.60	30	1
	1,239.06	64	1	2,110.26	148	3	1,304.53	132	132	2	1,091.52	98	2	550.07	56	1
天然林	24.00	1		18.02	2		112.48	13	13		8.39			544.77	58	1
				2.09			7.82	1	1		1.49			107.48	12	
	24.00	1		15.93	1		104.66	12	12		6.90			437.29	46	1
竹林																
無立木地																

- (注) 1.人工林及び天然林で点生木のみの林分については、本表の集計には含まれていない。  
 2.竹林の集計値については、総計欄には含まれていない。  
 3.( )は、人工林の育成復層林の上、中層木の面積で外書。



森林計画区:007 上川北部

区分	15齢級			16齢級			17齢級			18齢級			19齢級			
	面積	材積	成長量	面積	材積	成長量	面積	材積	成長量	面積	材積	成長量	面積	材積	成長量	
	ha	m <sup>3</sup>	千m <sup>3</sup>	ha	m <sup>3</sup>	千m <sup>3</sup>	ha	m <sup>3</sup>	千m <sup>3</sup>	ha	m <sup>3</sup>	千m <sup>3</sup>	ha	m <sup>3</sup>	千m <sup>3</sup>	
総数	面積	1,432.10	170	3	1,126.78	134	2	1,377.86	195	3	1,332.92	153	2	754.41	96	1
	針	1,432.10	170	3	1,126.78	134	2	1,377.86	195	3	1,332.92	153	2	754.41	96	1
	針	571.03	71	1	334.88	42	1	265.99	33	1	444.40	53	1	214.15	27	1
総数	面積	861.07	100	2	791.90	92	1	1,111.87	163	2	888.52	100	1	540.26	69	1
	針	160.19	29	1	78.65	17	1	100.67	22	1	239.51	47	1	81.94	21	1
	針	138.88	20	1	65.88	10	1	88.00	14	1	206.36	28	1	49.30	8	1
人工林	面積	21.31	9	1	12.77	7	1	12.67	8	1	33.15	19	1	32.64	13	1
	針	160.19	27	1	78.65	12	1	100.67	21	1	239.51	44	1	81.94	14	1
	針	138.88	18	1	65.88	8	1	88.00	14	1	206.36	26	1	49.30	4	1
育復層成林	面積	21.31	9	1	12.77	4	1	12.67	7	1	33.15	18	1	32.64	10	1
	針	(6.70)			(13.77)			(3.31)			(13.04)			(56.36)		
	針		2	1		5	1		1	1		3	1		7	1
立木地	面積		1	1		2	1		2	1		2	1		5	1
	針		1	1		3	1		1	1		1	1		2	1
	針		141	2	1,048.13	116	2	1,277.19	173	3	1,093.41	106	2	672.47	74	1
天然林	面積	432.15	51	1	269.00	31	1	177.99	18	1	238.04	25	1	164.85	18	1
	針	839.76	90	1	779.13	85	1	1,099.20	155	2	855.37	81	1	507.62	56	1
	針															
育復層成林	面積	886.94	95	2	303.81	32	1	1,109.75	150	2	863.55	84	1	651.46	74	1
	針	351.24	42	1	90.81	10	1	172.52	18	1	215.34	22	1	163.79	18	1
	針	535.70	53	1	213.00	22	1	937.23	133	2	648.21	62	1	487.67	56	1
天然林	面積	384.97	46	1	744.32	85	1	167.44	23	1	229.86	22	1	21.01	1	1
	針	80.91	9	1	178.19	21	1	5.47	1	1	22.70	2	1	1.06	1	1
	針	304.06	37	1	566.13	64	1	161.97	22	1	207.16	20	1	19.95	1	1
竹林																
無立木地																

- (注) 1.人工林及び天然林で点生木のみの林分については、本表の集計には含まれていない。  
 2.竹林の集計値については、総計欄には含まれていない。  
 3.( )は、人工林の育成復層林の上、中層木の面積で外書。

森林計画区:007 上川北部

区分		20齢級			21齢級以上		
		面積	材積	成長量	面積	材積	成長量
総数	総数	1,008.56	111	1	106,320.15	13,121	152
	針	1,008.56	111	1	106,320.15	13,121	152
	広	272.42	38		29,748.82	3,927	59
人工林	総数	736.14	73	1	76,571.33	9,195	93
	針	47.55	13		12.69	2	
	広	45.67	10		10.81	1	
育単層成林	総数	1.88	3		1.88	1	
	針	47.55	7		12.69	2	
	広	45.67	6		10.81	1	
育復層成林	総数	1.88	1		1.88	1	
	針	(55.86)					
	広						
天然林	総数	961.01	98	1	106,307.46	13,119	152
	針	226.75	27		29,738.01	3,925	59
	広	734.26	70	1	76,569.45	9,194	93
竹林	総数						
	針						
	広						
無立木地	総数	454.88	52	1	21,495.10	2,994	44
	針	120.18	16		7,020.03	983	17
	広	334.70	36	1	14,475.07	2,012	28
立木地	総数	506.13	46	1	84,812.36	10,125	108
	針	106.57	12		22,717.98	2,943	42
	広	399.56	34		62,094.38	7,182	65

- (注) 1.人工林及び天然林で点生木のみの林分については、本表の集計には含まれていない。  
 2.竹林の集計値については、総計欄には含まれていない。  
 3.( )は、人工林の育成復層林の上、中層木の面積で外書。

(2) 制限林普通林別森林資源表

森林計画区:007 上川北部

区分	人工林				立木地				無立木地等				計		
	育成単層林		育成複層林		育成単層林		育成複層林		天然生林		伐採跡地	未立木地		改植予定地	林地以外の土地
	計	計	計	計	計	計	計	計	計						
制限林	面積	針	31,798.45	173.34	31,971.79	10,423.61	22,792.47	33,216.08	65,187.87						
		広	541.98		541.98	22,951.43	62,105.07	85,036.50	85,598.48						
		計	32,340.43	173.34	32,513.77	33,375.04	84,897.54	118,272.58	150,786.35	5.50	4,610.54			4,616.04	155,402.39
	材積	針	3,078,345	22,520	3,100,865	1,364,550	2,946,851	4,311,401	7,412,266						7,412,266
		広	1,295,673	8,460	1,304,133	2,755,038	7,157,460	9,912,498	11,216,631						11,216,631
		計	4,374,018	30,980	4,404,998	4,119,588	10,104,311	14,223,899	18,628,897						18,628,897
普通林	成長量	針	80,512.0	125.1	80,637.1	26,164.0	42,602.7	68,766.7	149,403.8						149,403.8
		広	21,774.7	143.9	21,918.6	40,170.1	66,459.6	106,629.7	128,548.3						128,548.3
		計	102,286.7	269.0	102,555.7	66,334.1	109,062.3	175,396.4	277,952.1						277,952.1
	面積	針	1,923.27	6.14	1,929.41	432.78	439.29	872.07	2,801.48						
		広	35.20		35.20	1,274.89	2,253.76	3,528.65	3,563.85						
		計	1,958.47	6.14	1,964.61	1,707.67	2,693.05	4,400.72	6,365.33	11.43	368.92				6,745.68
計	材積	針	214,558	688	215,246	53,365	54,662	108,027	323,273						323,273
		広	66,506	296	66,802	136,848	264,380	401,228	468,030						468,030
		計	281,064	984	282,048	190,213	319,042	509,255	791,303						791,303
	成長量	針	5,401.1	7.6	5,408.7	1,203.5	781.1	1,984.6	7,393.3						7,393.3
		広	1,127.5	5.0	1,132.5	2,145.4	2,464.2	4,609.6	5,742.1						5,742.1
		計	6,528.6	12.6	6,541.2	3,348.9	3,245.3	6,594.2	13,135.4						13,135.4
計	面積	針	33,721.72	179.48	33,901.20	10,856.39	23,231.76	34,088.15	67,989.35						
		広	577.18		577.18	24,226.32	64,358.83	88,585.15	89,162.33						
		計	34,298.90	179.48	34,478.38	35,082.71	87,590.59	122,673.30	157,151.68	16.93	4,979.46				162,148.07
	材積	針	3,292,903	23,208	3,316,111	1,417,915	3,001,513	4,419,428	7,735,539						7,735,539
		広	1,362,179	8,756	1,370,935	2,891,886	7,421,840	10,313,726	11,684,661						11,684,661
		計	4,655,082	31,964	4,687,046	4,309,801	10,423,353	14,733,154	19,420,200						19,420,200
成長量	針	85,913.1	132.7	86,045.8	27,367.5	43,383.8	70,751.3	156,797.1						156,797.1	
	広	22,902.2	148.9	23,051.1	42,315.5	68,923.8	111,239.3	134,290.4						134,290.4	
	計	108,815.3	281.6	109,096.9	69,683.0	112,307.6	181,990.6	291,087.5						291,087.5	

単位 面積:ha, 材積:m³, 成長量:m³/年

(注) 1.人工林及び天然林で点生木の林分の面積については、本表の集計には含まれていない。  
 2.竹林の集計値については、総計欄には含まれていない。

(3) 市町村別森林資源表

森林計画区:007 上川北部

市町村	区分	立木地											無立木地等					計		
		人工林			天然林			竹林	計	伐採跡地	未立木地	改植 予定地	林地以外 の土地	計						
		育成単層林	育成複層林	計	育成単層林	育成複層林	天然生林								計					
土別市	面積	針	14,380.34	24.30	14,380.34	4,273.97	9,263.49	13,537.46												27,917.80
		広	325.20		325.20	8,078.38	24,500.16	32,578.54												32,903.74
	計	14,681.24	24.30	14,705.54	12,352.35	33,763.65	46,116.00												60,821.54	63,076.78
	材積	針	1,352,469	6,746	1,359,215	584,972	1,177,538	1,762,510												3,121,725
		広	589,035	310	589,345	1,024,753	2,824,395	3,849,148												4,438,493
	計	1,941,504	7,056	1,948,560	1,609,725	4,001,933	5,611,658													7,560,218
成長量	針	35,637.9	48.1	35,686.0	10,651.4	16,821.8	27,473.2												63,159.2	
	広	9,927.8	5.3	9,933.1	14,546.2	27,788.3	42,334.5												52,267.6	
計	45,565.7	53.4	45,619.1	25,197.6	44,610.1	69,807.7													115,426.8	
名寄市	面積	針	1,915.38	67.99	1,983.37	650.72	835.84	1,486.56												3,469.93
		広	10.96		10.96	1,816.56	3,030.37	4,846.93												4,857.89
	計	1,926.34	67.99	1,994.33	2,467.28	3,866.21	6,333.49												8,327.82	167.65
	材積	針	205,567	4,412	209,979	71,778	108,208	179,986												389,965
		広	80,619	1,497	82,116	192,623	376,094	568,677												650,793
	計	286,186	5,909	292,095	264,401	484,262	748,663													1,040,758
成長量	針	4,513.7	19.4	4,533.1	1,555.0	1,519.9	3,074.9												7,608.0	
	広	1,358.5	25.5	1,384.0	2,976.7	3,481.2	6,457.9												7,841.9	
計	5,872.2	44.9	5,917.1	4,531.7	5,001.1	9,532.8													15,449.9	
和寒町	面積	針	2,561.11		2,561.11	443.86	434.64	878.50												3,439.61
		広	26.35		26.35	1,370.47	2,742.99	4,113.46												4,139.81
	計	2,587.46		2,587.46	1,814.33	3,177.63	4,991.96												7,579.42	313.84
	材積	針	275,600		275,600	63,394	61,863	125,257												400,857
		広	92,538		92,538	184,355	351,241	535,596												628,134
	計	368,138		368,138	247,749	413,104	660,853													1,028,991
成長量	針	7,068.7		7,068.7	1,299.0	889.6	2,188.6												9,257.3	
	広	1,555.9		1,555.9	2,598.9	3,563.1	6,162.0												7,717.9	
計	8,624.6		8,624.6	3,897.9	4,452.7	8,350.6													16,975.2	
面積	針	10,547.54	76.19	10,623.73	3,341.04	9,328.63	12,669.67												23,293.40	
	広	113.43		113.43	6,535.80	16,512.40	23,048.20												23,161.63	
計	10,660.97	76.19	10,737.16	9,876.84	25,841.03	35,717.87													46,455.03	3.40
材積	針	1,015,313	10,730	1,026,043	421,840	1,218,531	1,640,371												2,666,414	
	広	391,354	6,444	397,798	685,425	1,849,624	2,535,049												2,932,847	
計	1,406,667	17,174	1,423,841	1,107,265	3,068,155	4,175,420													5,599,261	
成長量	針	26,882.9	59.9	26,942.8	7,840.7	18,408.8	26,249.5												53,192.3	
	広	6,595.5	109.5	6,705.0	10,110.3	18,812.5	28,922.8												35,627.8	
計	33,478.4	169.4	33,647.8	17,951.0	37,221.3	55,172.3													88,820.1	

(注) 1. 人工林及び天然林で点生木のみの林分の面積については、本表の集計には含まれていない。  
 2. 竹林の集計値については、総計欄には含まれていない。

森林計画区:007 上川北部

市町村	区分	立木地										無立木地等					計																												
		人工林					天然林					伐採跡地	未立木地	改植予定地	林地以外の土地	計																													
		育成単層林	育成複層林	計	育成単層林	育成複層林	天然生林	計	竹林	計																																			
	面積	針	4,341.65	11.00	4,352.65		2,146.80	3,369.16	5,515.96																																				
		広	101.24		101.24		6,425.11	17,572.91	23,998.02																																				
	計		4,442.89	11.00	4,453.89		8,571.91	20,942.07	29,513.98																																				
中川町	材積	針	443,954	1,320	445,274		275,931	435,373	711,304																																				
		広	208,633	505	209,138		804,730	2,020,526	2,825,256																																				
	計	652,587	1,825	654,412		1,080,661	2,455,899	3,536,560																																					
	成長量	針	11,809.9	5.3	11,815.2		6,021.4	5,743.7	11,765.1																																				
		広	3,464.5	8.6	3,473.1		12,083.4	15,278.7	27,362.1																																				
	計	15,274.4	13.9	15,288.3		18,104.8	21,022.4	39,127.2																																					
	面積	針																																											
		計																																											
	材積	針																																											
		広																																											
	計																																												
	成長量	針																																											
		広																																											
	計																																												
森林計画計	面積	針	33,721.72	179.48	33,901.20		10,856.39	23,231.76	34,088.15																																				
		広	577.18		577.18		24,226.32	64,358.83	88,585.15																																				
	計	34,298.90	179.48	34,478.38		35,082.71	87,590.59	122,673.30																																					
	材積	針	3,292,903	23,208	3,316,111		1,417,915	3,001,513	4,419,428																																				
		広	1,362,179	8,756	1,370,935		2,891,886	7,421,840	10,313,726																																				
計	4,655,082	31,964	4,687,046		4,309,801	10,423,353	14,733,154																																						
成長量	針	85,913.1	132.7	86,045.8		27,367.5	43,383.8	70,751.3																																					
	広	22,902.2	148.9	23,051.1		42,315.5	68,923.8	111,239.3																																					
	計	108,815.3	281.6	109,096.9		69,683.0	112,307.6	181,990.6																																					

(注) 1.人工林及び天然林で点生木のみの林分の面積については、本表の集計には含まれていない。

2.竹林の集計値については、総計欄には含まれていない。

(4) 制限林の種類別面積

単位:ha

森林計画区:007 上川北部

区分	市町村						合計
	士別市	名寄市	和寒町	下川町	中川町		
水源かん養保安林	46,718.51	4,866.62	7,810.81	45,217.22	7,383.57		111,996.73
土砂流出防備保安林	13,899.58	79.62		789.56	24,135.58		38,904.34
土砂崩壊防備保安林					971.46		971.46
飛砂防備保安林							
防風保安林	66.82	19.64					86.46
水害防備保安林							
潮害防備保安林	1,343.31	(565.71)		558.37		(565.71)	1,901.68
干害防備保安林							
防雪保安林							
防霧保安林							
なだれ防止保安林							
落石防止保安林							
防火保安林							
魚つぎ保安林							
航行目標保安林	(2,506.47)	1,127.27		373.75		(2,506.47)	1,501.02
保健保安林							
風致保安林	(2,506.47)	(565.71)	7,810.81	46,938.90	32,490.61	(3,072.18)	155,361.69
保安施設地区							
砂防指定地							
特別保護地区	12.81	10.70		(23.13)	10.47	(23.13)	35.63
第一種特別地域							
第二種特別地域							
第三種特別地域							
地種区分未定地域							
計							
特別保護地区							
第一種特別地域							
第二種特別地域							
第三種特別地域							
地種区分未定地域							
計							
都	(488.86)					(488.86)	
北海道	(845.45)			(222.70)		(1,068.15)	
府	(1,883.73)	5.07				(1,883.73)	5.07
県							
立	(3,218.04)	5.07		(222.70)		(3,440.74)	5.07
計							
原生自然環境保全地域							
自然環境保全地域特別地区							
都道府県自然環境保全地域特別地区							
鳥獣保護区特別保護地区	(43.04)	(79.55)	(51.41)	(128.63)		(302.63)	
緑地保全地区							
風致地区							
特別母樹林							
史跡名勝天然記念物							
種の保存法による管理地区							
その他							
合計	(5,767.55)	6,103.85	(51.41)	(374.46)	46,949.37	(6,838.68)	155,402.39

(注) ( ) 書の数値は重複制限林で外数である。

(5) 樹種別材積表

単位:m<sup>3</sup>

		人工林	天然林	無立木地	その他	計
針葉樹	カラマツ	319,344	14,457			333,801
	アカマツ		516			516
	トドマツ	2,669,668	2,974,550			5,644,218
	エゾマツ	312,376	1,396,149			1,708,525
	他針葉樹	14,723	28,108			42,831
	小計	3,316,111	4,413,780			7,729,891
広葉樹	ナラ類	14,826	1,472,248			1,487,074
	カンバ類	742,491	2,730,186			3,472,677
	カエデ類	33,745	556			34,301
	シナノキ	40,975	1,625,138			1,666,113
	タモ類	32,700	58,882			91,582
	他広葉樹	506,198	4,426,716			4,932,914
	小計	1,370,935	10,313,726			11,684,661
合計	4,687,046	14,727,506	0	0	19,414,552	

(6) 荒廃地等の面積

単位:ha

市町村名	荒廃地
士別市	46.69
名寄市	13.43
和寒町	3.75
剣淵町	-
下川町	63.70
美深町	-
音威子府村	-
中川町	32.61
計	160.18

(7) 森林の被害

単位:ha

	平成30年度	令和元年度	令和2年度
総数	-	-	3

注) 北海道森林管理局事業統計書による。

### 3 林業の動向

#### (1) 森林組合及び生産森林組合の現況

振興局	組合名	市町村 (地区)	組合員数 (人)	組合員所有 森林面積 (ha)
上川総合振興局	士別地区森林組合	士別市	2,453	26,682
		剣淵町		
	上川北部森林組合	名寄市		
		美深町		
		音威子府村		
		中川町		
	和寒町森林組合	和寒町		
下川町森林組合	下川町			

注) 森林組合現況調査一覧(令和3年度)による。

#### (2) 林業事業体等の現況

単位: 事業体、工場数

市町村	造林業	素材 生産業	木材・木製品製造業						
			製材	チップ	合単板	フローリング	集成材	プレカット	計
総数	(13) 16	(16) 19	9	(8) 13		1	2	2	19
士別市	(3) 4	(5) 6	3	(2) 2				2	5
名寄市	(2) 3	(4) 5	2	(2) 3					3
和寒町	(1) 1			1					1
剣淵町									
下川町	1	(1) 2	3	(3) 4		1	2		7
美深町	(4) 4	(3) 3	1	(1) 2					2
音威子府村	(1) 1	(1) 1		1					1
中川町	(2) 2	(2) 2							

注1) 北海道水産林務部林務局林業木材課調べ(令和3年度実績)による。

注2) 造林業及び素材生産業上段の( )は、森林組合を除いた事業体数の内数。

注3) チップ上段の( )は、製材工場との兼業で内数。



(3) 林業労働力の概況

単位:人

	総就労者	林業 就労者
S55年	43,172	977
S60年	41,062	812
H 2年	38,559	581
H 7年	36,919	400
H12年	42,246	358
H17年	37,988	269
H22年	34,542	298
H27年	32,938	330
R2年	31,922	289

注) 令和2年国勢調査報告による。

## (4) 林業機械化の概況

単位 台数:台

機 械 種 名		台数	説 明
索 道	重 量 式	-	素材の自重を利用して移送するもの
	動 力 式	-	動力を持って移動するもの
集 材 機	小 型	1	10PS未満のもの
	大 型	2	10PS以上のもの
モノケール		-	ジグザグ集材施設
リモコンウインチ		1	遠隔操作による小型可搬式木寄せ機
自走式搬器		1	架線上を走行し素材の巻き上げ及び移送を行う搬器
モノレール		-	跨座式及び懸垂式
小 型 運 材 車		3	20PS未満のもの
		8	20PS以上のもの
ホイールタイプトラクタ		1	素材等を牽引して集材等の作業に用いる(車輪式のもの)
クローラタイプトラクタ		19	ホイールトラクタと同じ作業に用いる(履带式のもの)
育 林 用 ト ラ ク タ		2	主として地拵え等の育林作業に用いる
フ ォ ー ク リ フ ト		1	素材を所定の高さへ積み込み、巻立等の作業を行う
フ ォ ー ク ロ ー ダ		2	土場等で素材の積み込み、巻立等の作業を行う
クレーン	運材機能なし	4	素材等の吊り上げ、積み込み、巻立等の作業のみを行うもの (トラッククレーン、ホイールクレーン、クローラクレーン)
	運材機能あり	8	クレーン作業と木材運搬を行うもの (クレーン付きトラック)
グラップル	運材機能なし	34	クレーンの先端部に材をつかむグラップルを装備 (グラップルローダ作業車)
	運材機能あり	3	グラップルローダによる作業と木材の運搬を行うもの (グラップルローダ付きトラック)
ト ラ ク タ シ ョ ベ ル		7	木材の搬出、育林作業等に係る土木用のもの
シ ョ ベ ル 系 掘 削 機 械		29	木材の搬出、育林作業等に係る土木用のもの (バックホウ、パワーショベル等)
チェンソー		175	伐倒、枝払い、造材作業、育林作業等に用いる
チェーンソーリモコン装置付		-	リモコンチェーンソー架台
刈 払 機		216	地拵え、下刈等に用いるもの(携帯式のもの)
植 穴 掘 機		6	苗木を林地に植栽するのに用いるもの
動力枝打機	自動木登り式	-	自動木登り式のもの
	背負い式等	8	背負い式等の上記以外のもの
苗 畑 用 ト ラ ク タ		1	苗畑において、耕うん、整地等に用いる
フェラーバンチャ		7	立木を伐倒、集積する自走式機械
スキッダ		4	牽引式集材専用のトラクタ
プロセッサ		5	枝払い、玉切りする自走式機械
ハーベスタ		28	伐倒、枝払い、玉切りする自走式機械
フォワーダ		13	積載式集材専用車両
タワーヤーダ		-	元柱を具備した自走式集材機械
グラップルソー		8	巻立、玉切りする自走式機械
樹 木 粉 砕 機		1	伐倒木、伐根、枝条等を粉碎する機械

注) 北海道水産林務部林務局林業木材課調べ(令和3年3月31日現在)による。

#### 4 前期計画の実行状況

##### (1) 間伐立木材積その他の伐採立木材積

単位 材積:千m<sup>3</sup>

区 分	伐採立木材積								
	計 画			実 行			実行歩合		
	主伐	間伐	総数	主伐	間伐	総数	主伐	間伐	総数
総 数	113	249	362	67	218	285	60%	87%	79%
針葉樹	80	182	262	55	160	215	69%	88%	82%
広葉樹	32	67	100	12	58	71	39%	87%	71%

注1) 計画及び実行の数値は、前計画の前期分(H30～R4年度)である。

2) 総数は四捨五入のため必ずしも一致しない。

##### (2) 間伐面積

単位 面積:ha

計 画	実 行	実行歩合
5,069	3,571	70%

注) 計画及び実行の数値は、前計画の前期分(H30～R4年度)である。

##### (3) 人工造林・天然更新別面積

単位 面積:ha

総 数			人工造林			天然更新		
計画	実行	実行歩合	計画	実行	実行歩合	計画	実行	実行歩合
334	283	85%	192	136	71%	142	147	104%

注1) 計画及び実行の数値は、前計画の前期分(H30～R4年度)である。

2) 総数は四捨五入のため必ずしも一致しない。

##### (4) 林道の開設及び拡張の数量

単位 延長:km

区 分	開 設 延 長			拡 張 箇 所 数		
	計 画	実 行	実行歩合	計 画	実 行	実行歩合
基幹路網	22	12	56%	1箇所	1箇所	100%
うち林業専用道	-	12	-	-	-	-

注) 計画及び実行の数値は、前計画の前期分(H30～R4年度)である。

(5) 保安林の整備及び治山事業に関する計画

ア 保安林の種類別の面積

単位 面積:ha

種 類	指 定			解 除		
	計 画	実 行	実行歩合	計 画	実 行	実行歩合
総 数	-	-	-	-	0	-
水 源 かん 養	-	-	-	-	0	-

注) 計画及び実行の数値は、前計画の前期分(H30～R4年度)である。

イ 保安施設地区の面積

該当なし

ウ 治山事業の数量

主な工種	計画	実行	実行歩合
溪 間 工 (箇所)	13	9	69%
山 腹 工 (箇所)	1	2	200%
植 栽 工 (ha)	86	2	2%
本数調整伐 (ha)	84	2	2%

注) 計画及び実行の数値は、前計画の前期分(H30～R4年度)である。

5 林地の異動状況(森林計画対象森林)

(1) 森林より森林以外への異動

単位 面積:ha

農 用 地	ゴルフ場等 レジャー施設 用 地	住宅、別荘、 工場等建物 敷地及び その附帯地	採石採土地	そ の 他	合 計
-	-	-	-	4	4

注) その他の主な内訳は林業専用道等附帯地への異動である。

(2) 森林以外より森林への異動

単位 面積:ha

原 野	農 用 地	そ の 他	合 計
-	-	27	27

注) その他の主な内訳は返地による林地・雑地への異動である。

## 6 森林資源の推移

### (1) 分期別伐採立木材積等

単位 面積:ha、材積:千m3

分 期		I	II	III	IV	V	VI	VII	VIII	
伐採立木材積	総 数	総 数	403	490	486	498	496	493	468	427
		針葉樹	284	343	340	349	348	345	327	299
		広葉樹	118	147	146	149	149	148	140	129
	主 伐	総 数	81	99	103	105	99	90	78	73
		針葉樹	57	67	70	71	67	61	52	48
		広葉樹	24	32	33	34	32	30	26	25
	間 伐	総 数	321	391	383	393	398	402	390	355
		針葉樹	227	276	270	278	281	284	276	251
		広葉樹	94	115	112	115	117	118	114	104
造林面積	総 数	422	913	939	900	841	775	689	556	
	人工造林	313	328	308	284	238	201	160	94	
	天然更新	109	585	631	616	603	574	530	462	

注) 計は四捨五入のため必ずしも一致しない。

(2) 分期別期首資源表

區分	總數	面											材積
		積											
		1・2 齡級	3・4 齡級	5・6 齡級	7・8 齡級	9・10 齡級	11・12 齡級	13・14 齡級	15・16 齡級	17・18 齡級	19・20 齡級	21齡級 以上	
第Ⅰ分期	總數	157,152	249	190	5,317	13,068	15,687	9,019	2,571	2,721	1,830	106,320	19,420
人工林	總數	34,478	227	188	5,226	10,906	6,028	251	350	197	13	4,687	
	育成單層林	34,299	225	165	5,224	10,906	6,009	239	340	129	13	4,655	
天然林	育成復層林	179	2	23	1		18	12	10	67		32	
	總數	122,673	22	2	91	2,162	4,759	2,991	2,320	2,371	1,633	106,307	14,733
天然林	育成單層林	0											
	育成復層林	35,083	22	0	76	2,138	4,629	2,438	1,191	1,973	1,106	21,495	4,310
	天然生林	87,591	2	2	15	24	131	553	1,129	397	527	84,812	10,423

單位 面積:ha、材積:千m<sup>3</sup>

區分	總數	面											材積
		積											
		1・2 齡級	3・4 齡級	5・6 齡級	7・8 齡級	9・10 齡級	11・12 齡級	13・14 齡級	15・16 齡級	17・18 齡級	19・20 齡級	21齡級 以上	
第Ⅱ分期	總數	157,152	326	44	1,624	9,433	16,266	12,883	4,000	2,535	2,129	107,343	19,964
人工林	總數	34,108	309	28	1,619	8,901	11,569	9,103	1,374	188	359	93	4,840
	育成單層林	33,501	296	7	1,615	8,901	11,569	9,090	1,366	178	318	60	4,781
天然林	育成復層林	608	13	21	3		14	8	10	41	33	59	
	總數	123,043	5	16	6	532	4,697	3,780	2,625	2,347	1,770	107,250	15,124
天然林	育成單層林	0											
	育成復層林	35,472	5	16	4	517	4,655	3,659	1,696	1,435	1,519	21,951	4,521
	天然生林	87,571			2	15	42	121	930	912	251	85,299	10,603

區分	總數	面											材積
		積											
		1・2 齡級	3・4 齡級	5・6 齡級	7・8 齡級	9・10 齡級	11・12 齡級	13・14 齡級	15・16 齡級	17・18 齡級	19・20 齡級	21齡級 以上	
第Ⅲ分期	總數	157,152	816	249	343	5,408	13,023	15,313	8,417	2,816	2,725	107,861	20,408
人工林	總數	33,467	816	227	188	5,188	10,480	10,337	5,309	235	329	191	4,855
	育成單層林	32,552	61	225	165	5,187	10,480	10,337	5,295	225	321	135	4,804
天然林	育成復層林	914	755	2	23	1			14	10	8	56	51
	總數	123,685	0	22	155	219	2,543	4,976	3,108	2,581	2,396	107,670	15,553
天然林	育成單層林	0											
	育成復層林	36,375	15	22	154	205	2,519	4,847	2,556	1,452	2,000	22,606	4,775
	天然生林	87,309			1	15	24	129	552	1,129	397	85,064	10,778

单位 面積:ha、材積:千m3

区	分	面積											材積	
		面												
		1・2 齡級	3・4 齡級	5・6 齡級	7・8 齡級	9・10 齡級	11・12 齡級	13・14 齡級	15・16 齡級	17・18 齡級	19・20 齡級	21齡級 以上		
第IV分期	總數	157,152	636	569	326	258	1,783	9,489	15,948	12,253	4,204	2,758	108,928	20,803
	總數	32,773	636	565	309	28	1,604	8,492	10,985	8,294	1,295	153	412	4,806
	育成單層林	31,565	4	101	296	7	1,601	8,492	10,985	8,285	1,290	146	357	4,761
	育成複層林	1,208	632	464	13	21	3			9	5	6	55	45
	總數	124,379	0	5	16	230	179	997	4,963	3,959	2,909	2,605	108,516	15,997
天然林	育成單層林	0												
	育成複層林	37,328		5	16	230	177	983	4,922	3,840	1,982	1,695	23,478	5,043
	天然生林	87,051					1	14	41	119	927	910	85,037	10,954

区	分	面積											材積	
		面												
		1・2 齡級	3・4 齡級	5・6 齡級	7・8 齡級	9・10 齡級	11・12 齡級	13・14 齡級	15・16 齡級	17・18 齡級	19・20 齡級	21齡級 以上		
第V分期	總數	157,152	592	816	180	372	491	5,615	12,876	14,688	8,430	3,052	110,039	21,125
	總數	32,103	592	816	165	227	186	4,955	10,006	9,505	4,961	214	475	4,691
	育成單層林	30,622	3	61	120	225	163	4,954	10,006	9,505	4,952	208	426	4,649
	育成複層林	1,481	590	755	46	2	23	1			9	6	50	42
	總數	125,048	0	0	15	145	305	660	2,870	5,183	3,470	2,838	109,564	16,433
天然林	育成單層林	0												
	育成複層林	38,256			15	145	303	645	2,847	5,055	2,919	1,712	24,616	5,300
	天然生林	86,792					1	14	23	128	551	1,126	84,948	11,133

区	分	面積											材積	
		面												
		1・2 齡級	3・4 齡級	5・6 齡級	7・8 齡級	9・10 齡級	11・12 齡級	13・14 齡級	15・16 齡級	17・18 齡級	19・20 齡級	21齡級 以上		
第VI分期	總數	157,152	522	636	569	364	377	2,118	9,498	15,354	12,144	4,435	111,136	21,411
	總數	31,456	522	636	565	309	28	1,527	8,180	10,161	7,762	1,246	519	4,569
	育成單層林	29,749	2	4	101	296	7	1,524	8,180	10,161	7,757	1,243	472	4,489
	育成複層林	1,707	519	632	464	13	21	3			5	3	47	80
	總數	125,696	0	0	5	55	349	591	1,318	5,192	4,382	3,188	110,617	16,842
天然林	育成單層林	0												
	育成複層林	39,163			5	55	349	589	1,304	5,151	4,264	2,263	25,184	5,529
	天然生林	86,533					1	14	41	119	926	85,433	11,313	

单位 面積:ha、材積:千m<sup>3</sup>

区	分	面積											材積	
		面												
		1・2 齡級	3・4 齡級	5・6 齡級	7・8 齡級	9・10 齡級	11・12 齡級	13・14 齡級	15・16 齡級	17・18 齡級	19・20 齡級	21齡級 以上		
第VII分期	總數	157,152	438	592	816	184	437	837	5,718	12,443	14,577	8,561	112,548	21,620
	總數	30,846	438	592	816	165	227	172	4,772	9,329	8,946	4,740	648	4,384
	育成單層林	28,959	13	3	61	120	225	152	4,771	9,329	8,946	4,734	605	4,275
	育成複層林	1,888	425	590	755	46	2	20	1			6	43	109
	總數	126,305	0	0	0	19	209	665	947	3,114	5,631	3,821	111,900	17,236
天然林	育成單層林	0												
	育成複層林	40,032				19	209	663	933	3,091	5,504	3,272	26,341	5,738
	天然生林	86,274						1	14	23	128	549	85,559	11,497

区	分	面積											材積	
		面												
		1・2 齡級	3・4 齡級	5・6 齡級	7・8 齡級	9・10 齡級	11・12 齡級	13・14 齡級	15・16 齡級	17・18 齡級	19・20 齡級	21齡級 以上		
第VIII分期	總數	157,152	361	522	636	569	383	667	2,274	9,240	15,289	12,194	115,016	21,809
	總數	30,287	361	522	636	565	307	23	1,462	7,690	9,625	7,402	1,693	4,187
	育成單層林	28,254	17	2	4	101	294	7	1,460	7,690	9,625	7,399	1,654	4,052
	育成複層林	2,033	344	519	632	464	13	16	2			3	40	135
	總數	126,865	0	0	0	5	76	643	812	1,550	5,664	4,792	113,322	17,621
天然林	育成單層林	0												
	育成複層林	40,850				5	76	643	811	1,537	5,623	4,673	27,482	5,938
	天然生林	86,015							1	14	41	118	85,841	11,683

区	分	面積											材積	
		面												
		1・2 齡級	3・4 齡級	5・6 齡級	7・8 齡級	9・10 齡級	11・12 齡級	13・14 齡級	15・16 齡級	17・18 齡級	19・20 齡級	21齡級 以上		
第IX分期	總數	157,152	284	438	592	820	186	601	1,004	5,616	12,487	14,634	120,488	22,001
	總數	29,801	284	438	592	816	164	218	159	4,491	8,892	8,569	5,177	3,999
	育成單層林	27,652	6	13	3	61	119	216	143	4,490	8,892	8,569	5,139	3,840
	育成複層林	2,150	278	425	590	755	45	2	16	1			38	159
	總數	127,350	0	0	0	3	22	383	846	1,126	3,595	6,065	115,311	18,002
天然林	育成單層林	0												
	育成複層林	41,593				3	22	383	844	1,112	3,572	5,937	29,719	6,131
	天然生林	85,757							1	14	23	127	85,592	11,872



7 その他

(1) 持続的伐採可能量

材積:千m<sup>3</sup>

主伐(皆伐)の上限量の目安(年間)
4

## IV 林道開設設計画図

上川北部国有林の地域別の森林計画書

# 別添 林道開設計画図

計画期間 自 令和 5年 4月 1日  
至 令和15年 3月31日

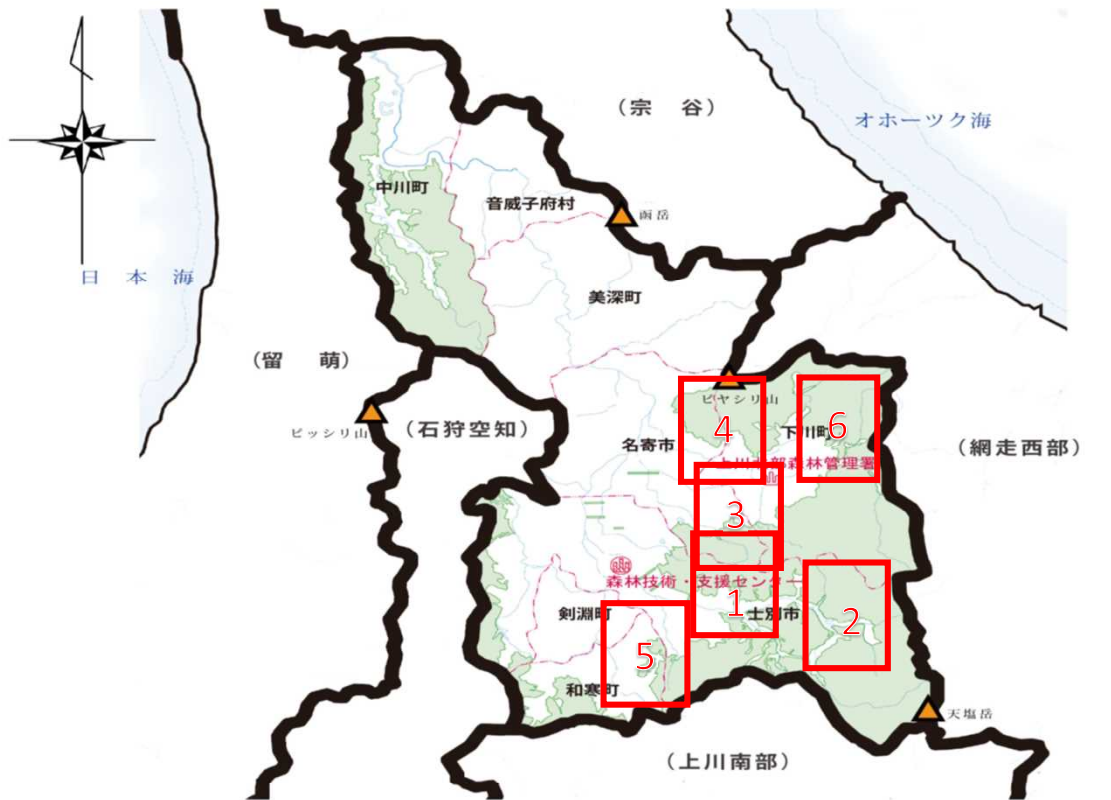


# 開設林道路線一覽表

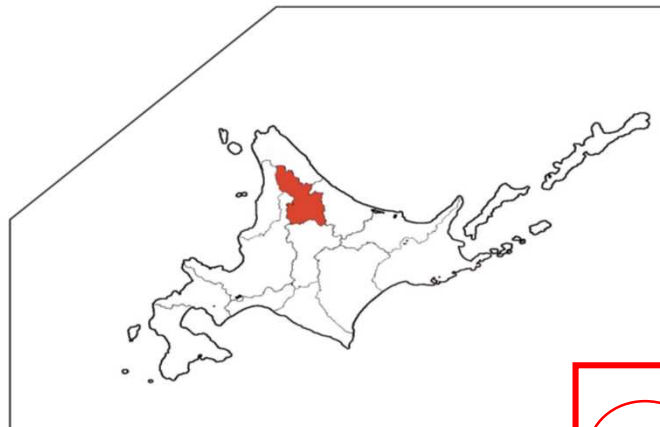
森林計画区	森林管理(支)署	市町村	図面番号	路線番号	路 線 名	代表林班	延長(km)		
上川北部	上川北部	士別市	1	1	糸魚岳	2009	1.2		
			1	2	智来	2170	2.6		
			2	3	鬼頭山	2094	4.5		
			1	4	西内大部右岸	2311	1.7		
			1	5	北一線六号	2006	1.5		
		名寄市	3	6	桜の沢	1113	2.3		
			4	7	中名寄	1110	1.7		
		和寒町	5	8	東和	2343	2.0		
		下川町	6	9	直の沢	223	1.4		
			6	10	星の沢	305	2.3		
			6	11	中尾山	222	1.7		
		上川北部森林計画区計							22.9

※ 図面上で開設林道路線は赤い線で表記

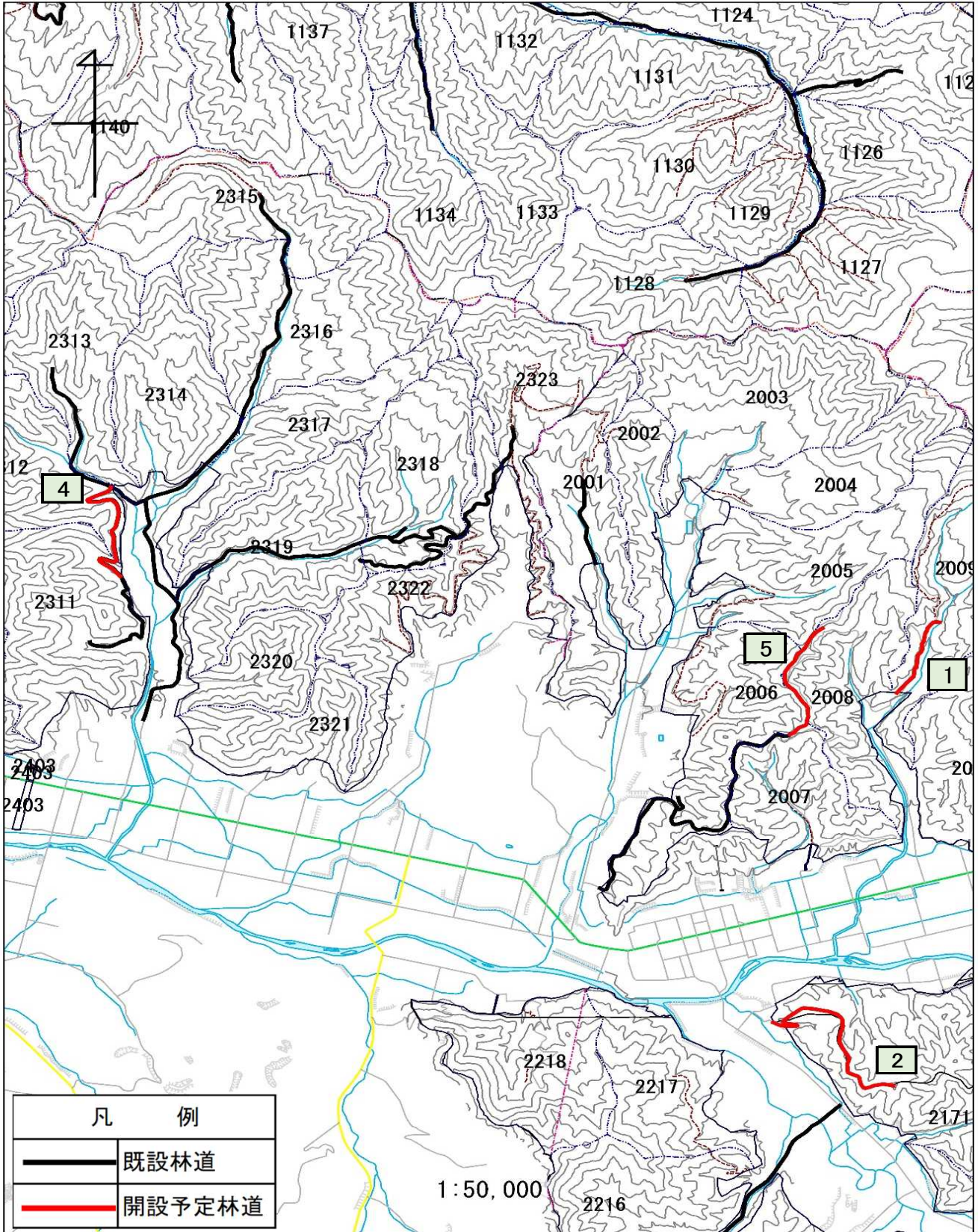
## 上川北部森林計画区的位置図



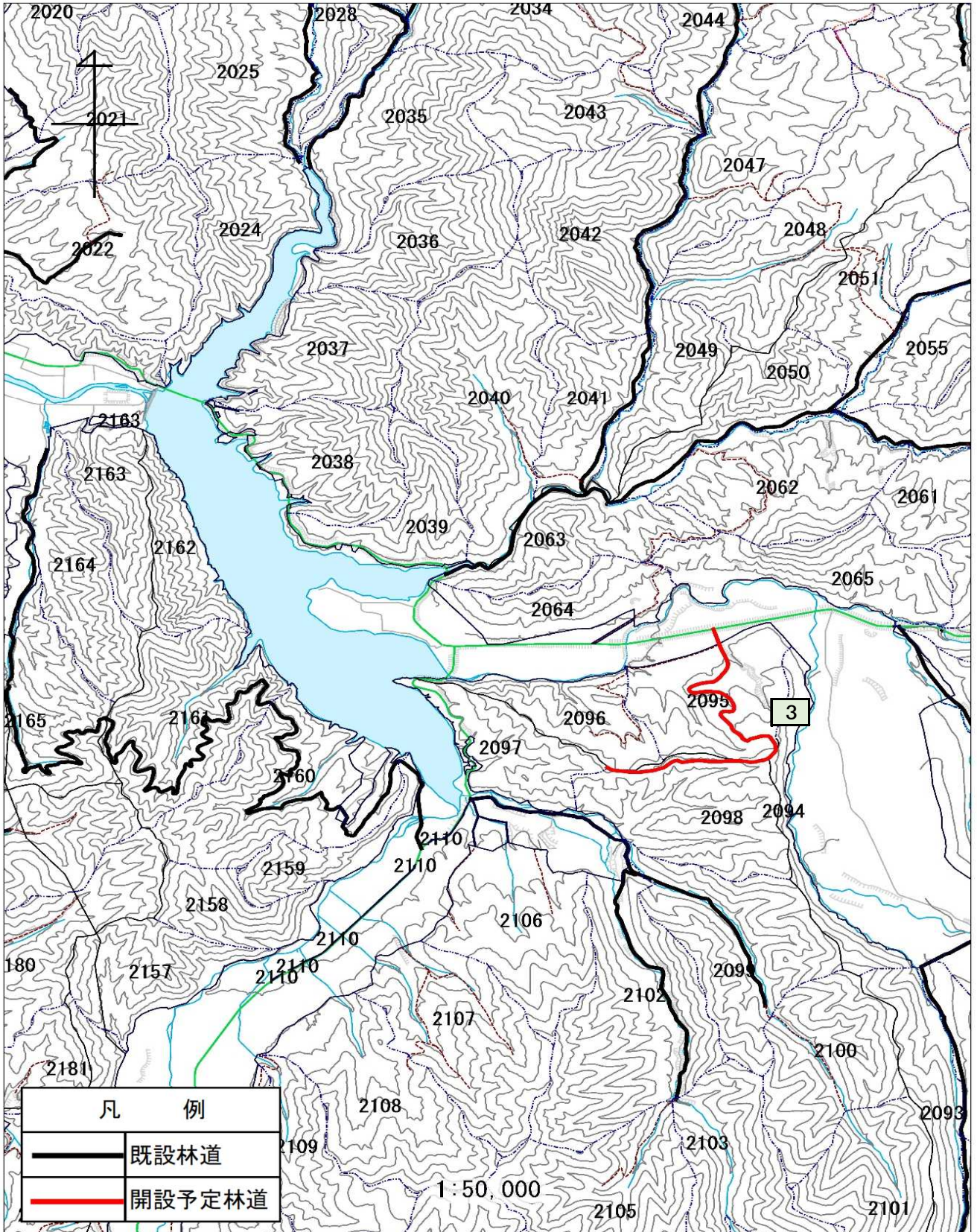
凡 例	
国 有 林	
主 要 山 岳	
鉄 道	
森林計画区界	
市 町 村 界	
森林管理署等	



**上川北部森林計画区**  
**上川北部森林管理署**  
**林道開設計画図 (1/50,000)**  
**図面番号: 1**

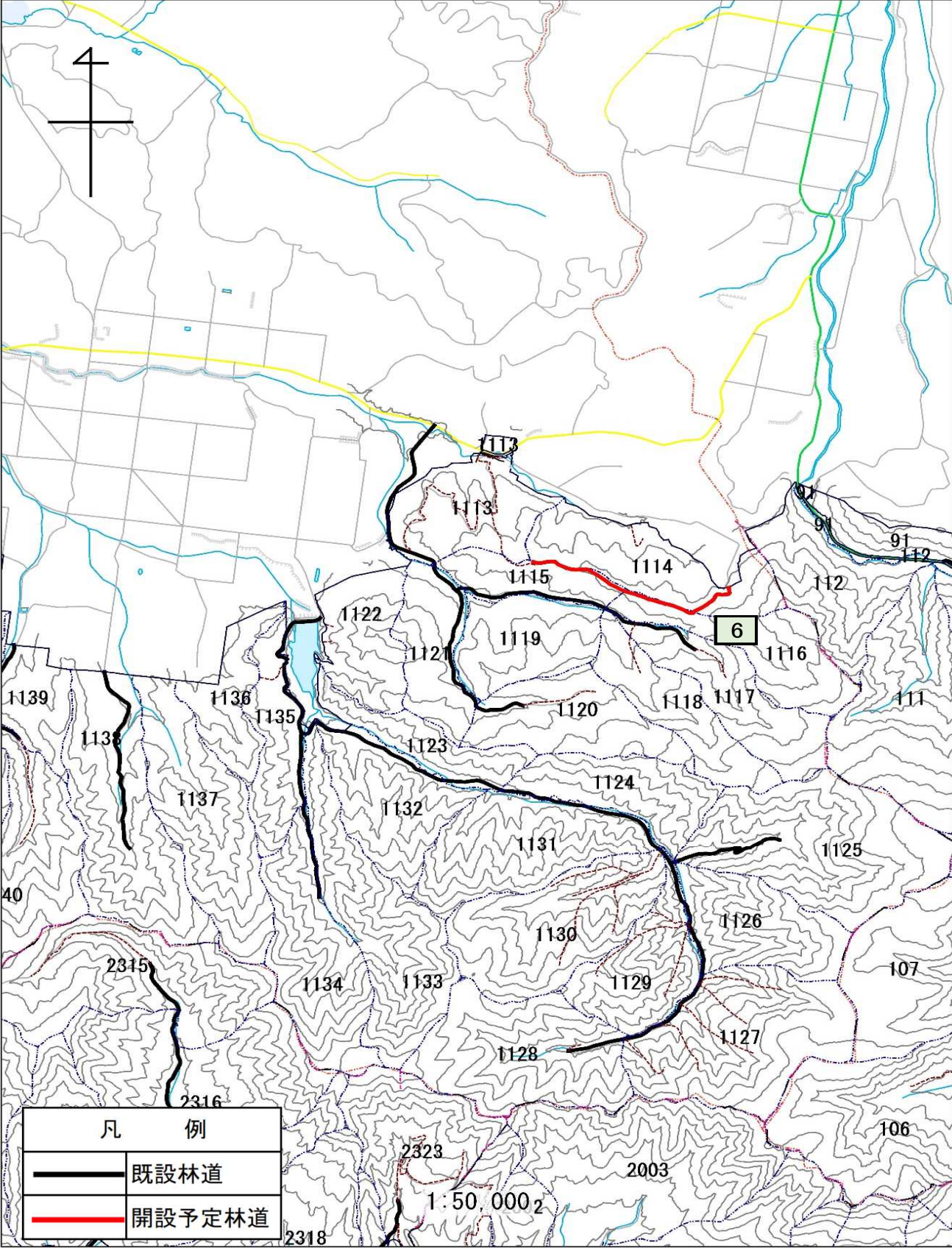


上川北部森林計画区  
上川北部森林管理署  
林道開設計画図 (1/50,000)  
図面番号:2

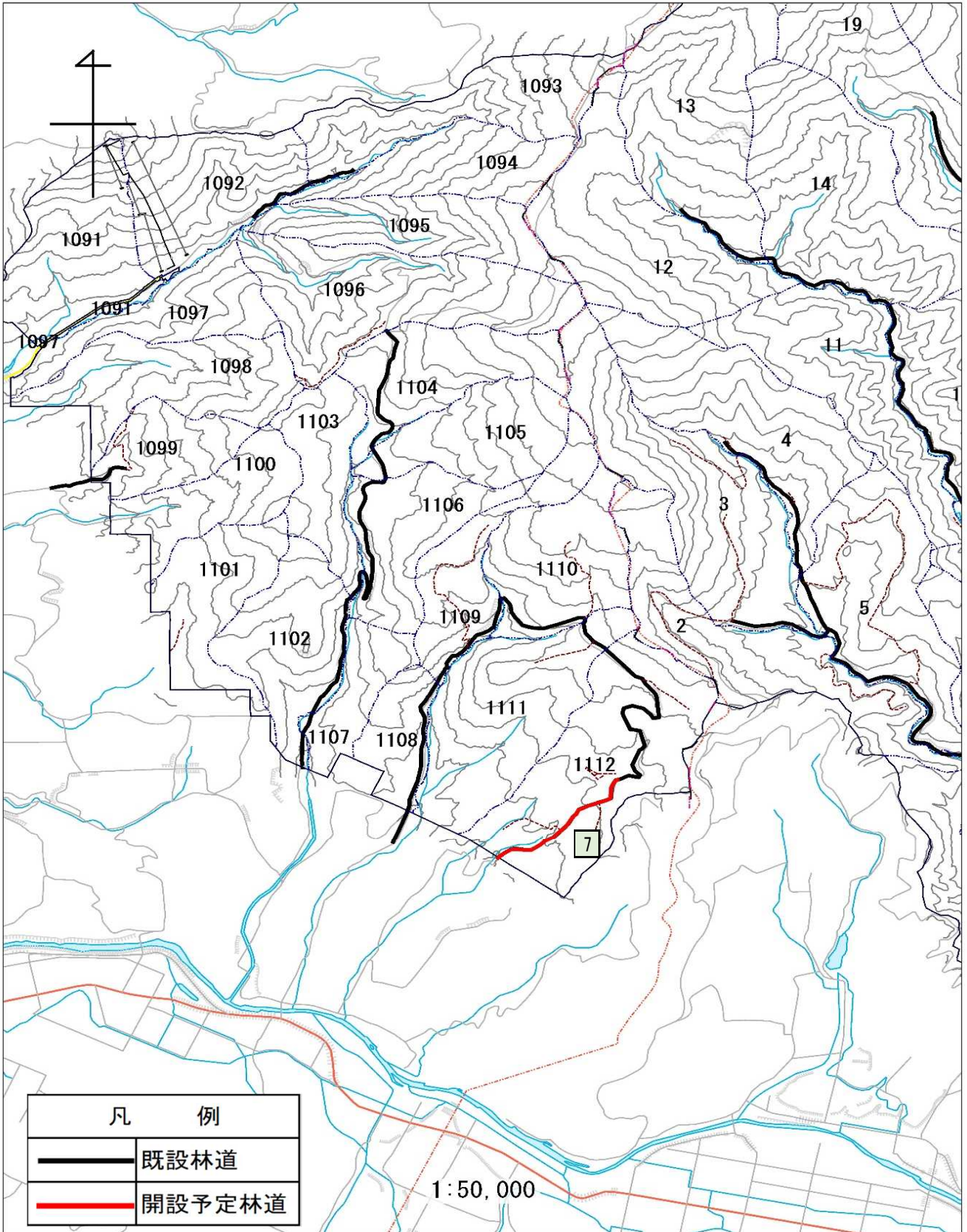




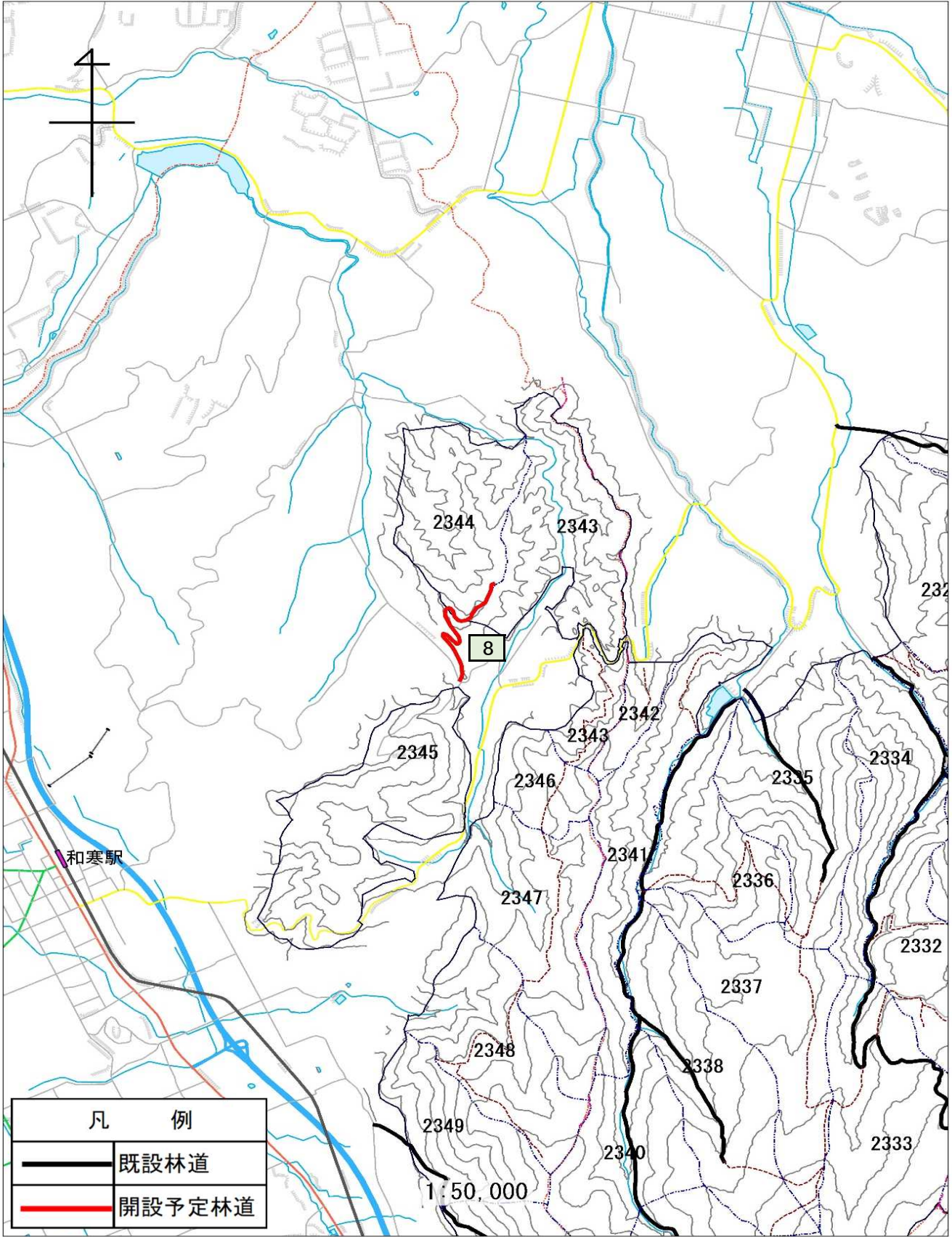
**上川北部森林計画区**  
**上川北部森林管理署**  
**林道開設計画図 (1/50,000)**  
**図面番号:3**



上川北部森林計画区  
上川北部森林管理署  
林道開設計画図 (1/50,000)  
図面番号:4



上川北部森林計画区  
上川北部森林管理署  
林道開設計画図 (1/50,000)  
図面番号:5



上川北部森林計画区  
 上川北部森林管理署  
 林道開設計画図 (1/50,000)  
 図面番号:6

