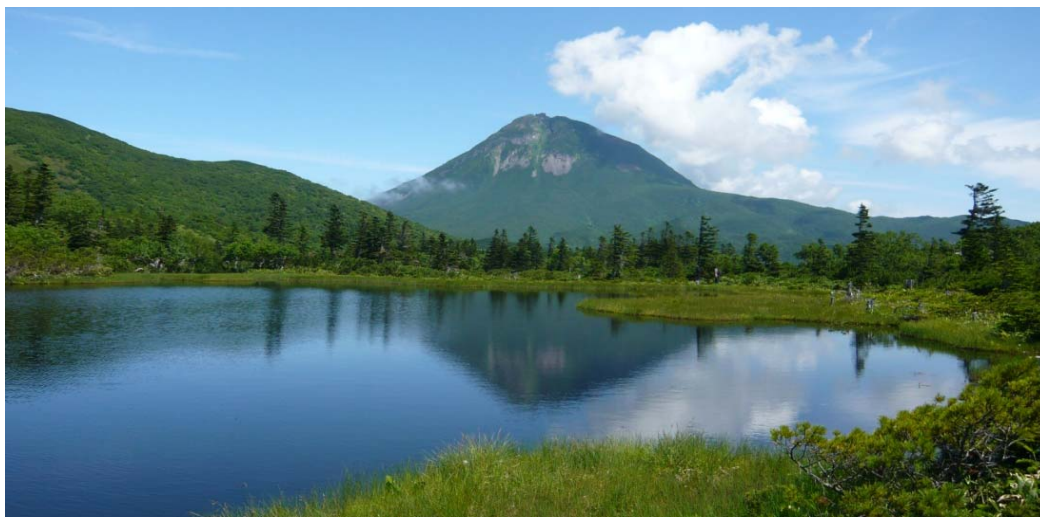


平成29年度

林野庁北海道森林管理局  
根釧東部森林管理署管内概要



国民の森林・国有林



羅臼湖三の沼からの  
「逆さ羅臼岳」



武佐岳から望む  
冬の根釧台地

～ 知床の森林と根釧台地の防風林を守っています ～

根 釧 東 部 森 林 管 理 署

〒 086-1652 北海道標津郡標津町南2条西2丁目1番16号

TEL 0153-82-2202(代表) 050-3160-6675 (IP)

FAX 0153-82-2284

HP <http://www.rinya.maff.go.jp/hokkaido/konsentoubu/index.html>



## 国有林の概要

根釧東部森林管理署は我が国最東端に位置する森林管理署です。

知床半島の南面側から根室半島まで、根室振興局管内の1市4町（根室市、別海町、中標津町、標津町、羅臼町）を管轄しています。区域面積（34万4千ha）の約半分（16万7千ha）が森林で、そのうち国有林は10万6千haと区域面積の3割、森林面積の6割を占めています。

管内の国有林は、根室半島及び、知床半島から摩周湖に連なる山岳林と、平地の生活圏に網の目のように張り巡らされた格子状の防風林からなっています。

## 森林の特徴

### ① 知床世界自然遺産を管理しています

知床半島は貴重な生態系が評価され、2005年に「世界自然遺産」に登録されました。

陸域のほとんどは国有林で、「知床森林生態系保護地域」として原生林を維持・保存することにより、森林生態系を保護する管理を行っています。また「植物群落保護林」とそれらを繋ぐ「緑の回廊」を設定し野生生物が移動できる経路を確保しています。

「知床国立公園」にも指定されていることから、環境省など様々な機関とも連携して活動しています。

### ② 広大な格子状防風林があります

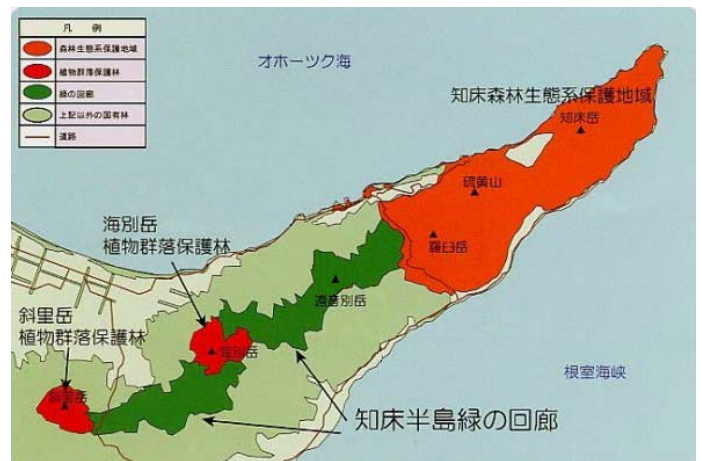
管内の防風林は1万5千haにおよび、その6割に当たる9千haが国有林です。これらの防風林は保安林に指定され、地域住民の日常生活や農地を強風、濃霧、吹雪から守っています。防風林の大半はカラマツ・トドマツの人工林で、木材の生産も行っています。

2001年には、次代に引き継ぎたい北海道ならではの宝物として「北海道遺産」に選定されました。

### ③ 希少な動植物が生息しています

山岳林の多くは針広混交の天然林で、天然記念物であるシマフクロウ・オジロワシ、サカイツツジなど希少な動植物が生息・生育しています。「トドワラ」や水鳥の生息地として有名な野付半島は「ラムサール条約登録湿地」となっています。

巡視活動や巣箱の設置、河川工作物の改良などを通じて保護・増殖に努めています。



格子状防風保安林



野付半島

オジロワシ

# 根釧東部森林管理署 管内図



凡 例	
国有林	
格子状防風林	
主要山岳	
鉄道	
森林計画区界	
市町村界	
森林管理署等	

## 平成29年度 主要事業量

区分	単位	平成29年度	備考	
販売量	立木販売	m <sup>3</sup> ( )	27,400	分収造林含む
	製品販売	m <sup>3</sup> ( )	26,000	
造林	更新	ha ( )	32	
	保育	ha ( )	1,458	
林道	新設	m ( )	850	
治山事業	百万円	( )	78	

注1: ( )は繰越事業量(翌償は含まず、明許は含む)

注2: 造林の更新は、新植、改植の植付、天I地拵の合計である。

注3: 造林の保育は、下刈、つる切、除伐、除伐2類、保育間伐(高齢級含む)の合計である。

注4: 造林の更新、保育面積には、治山費による実行分を含む。

## 市町別土地面積及び森林面積

単位 面積: ha

区分	区域面積(A)	森林面積			森林比率B/A
		総数(B)	国有林	民有林	
総数	353,315	170,607	110,102	60,505	48%
根室市	50,625	17,693	6,565	11,128	35%
別海町	131,963	38,887	10,473	28,414	29%
中標津町	68,487	33,188	25,517	7,671	48%
標津町	62,468	42,905	32,635	10,270	69%
羅臼町	39,772	37,934	34,912	3,022	95%

注: 区域面積は「第124回(平成29年)北海道統計書」、森林面積は「平成27年度北海道林業統計(平成29年4月)」による。

## トピックス

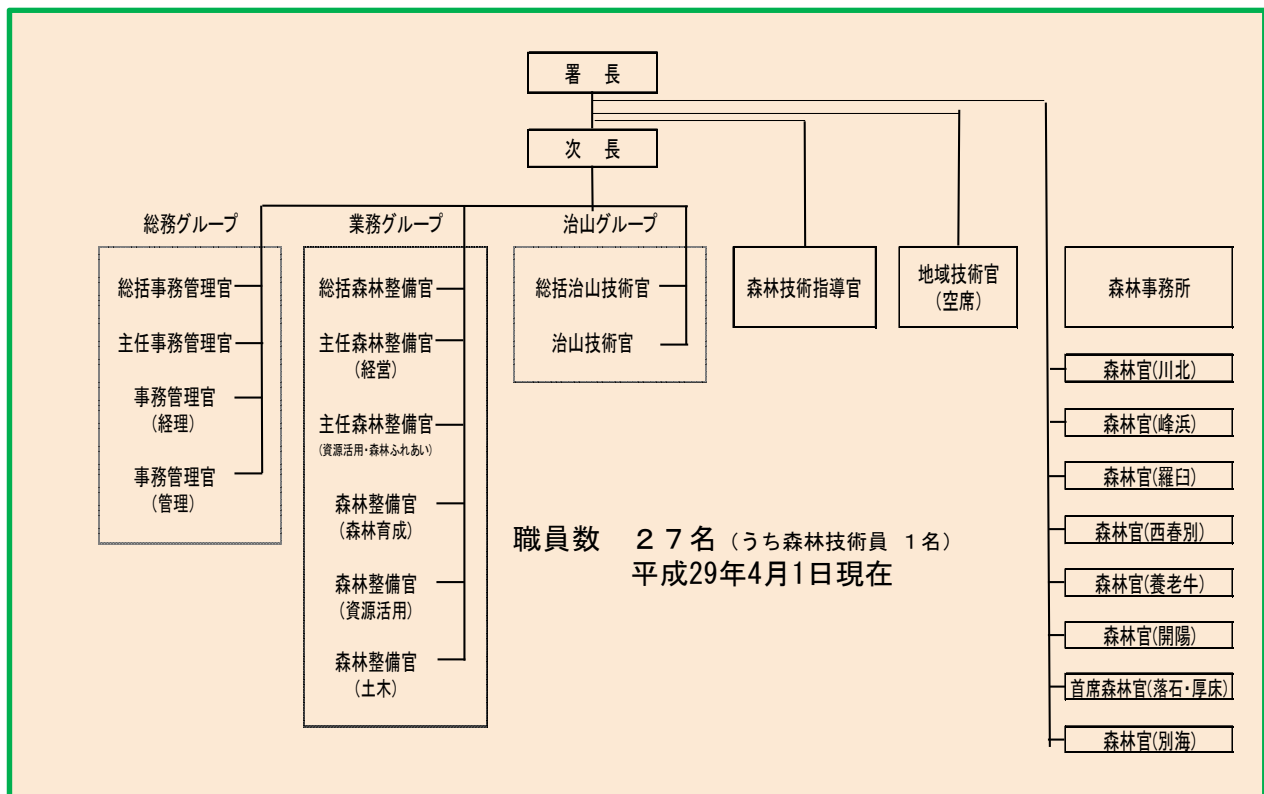
当署では、根室半島における高密度のエゾシカ生息による森林被害や酪農業及び漁業への被害軽減を図るため、平成26年度より囲いワナを設置し、生体捕獲を実施しています。この地域は、希少種保護と安全面などから猟銃による捕獲ができないこともあり、餌で誘引して捕獲する囲いワナの手法を選択しています。平成28年度は過去最高の138頭を捕獲しました。また、捕獲された個体は食肉などとしても活用されています。



## 森林管理署の沿革

- (林政統一により昭和22年5月に根室営林署設置、同年10月に中標津営林署を分割設置)
- 昭和36年7月：中標津営林署を分割し、標津営林署を設置  
(標津・中標津・根室営林署の3署で現管内の管理経営が行われる)
- 平成7年3月：中標津営林署を標津営林署に統合(中標津森林管理センターを設置)
- 平成11年3月：根室営林署を統合し、根釧東部森林管理署に改称(根室事務所を設置)
- 平成13年8月：中標津森林管理センター、根室事務所を廃止  
現在の根釧東部森林管理署の組織となる

## 森林管理署組織図



## 森林事務所

名称	郵便番号	所在地	電話番号	FAX番号
川北森林事務所	〒086-1451	標津郡標津町川北本通20-1	0153-85-2022	同左
峰浜森林事務所	〒086-1652	標津郡標津町南2条西2丁目1-16	0153-82-3660	0153-82-2284
羅臼森林事務所	〒086-1832	目梨郡羅臼町船見町136番地	0153-87-2017	同左
西春別森林事務所 養老牛森林事務所 開陽森林事務所	〒086-1148	標津郡中標津町緑ヶ丘1-2	0153-72-1820	0153-72-2472
落石森林事務所 (落石・厚床)	〒087-0028	根室市大正町1丁目33番地1	0153-24-3832	0153-24-7208
別海森林事務所	〒086-0216	野付郡別海町別海480	0153-75-2154	同左