

平成21年度 事業概要



中部森林管理局
平成21年4月24日

写真: 杓子岳と白馬岳(黒部奥山、白馬山国有林)

連絡先: 中部森林管理局 総務課 広報 TEL 050-3160-6513 FAX 026-236-2733
URL <http://www.rinya.maff.go.jp/chubu/>

目 次

1 基本方針	1
--------	---

2 公益的機能の発揮に向けた取組	2
○ 森林整備、林道、治山事業等の主な取組	
○ 重点取組事項	

3 国有林野の維持及び保存	6
○ 保護林、緑の回廊等における主な取組	
○ 重点取組事項	

4 林産物の供給	8
○ 低コスト化、安定的な林産物の供給等に向けた主な取組	
○ 重点取組事項	

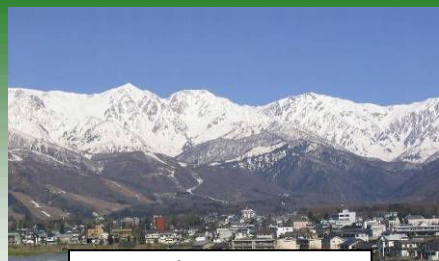
5 国民の森林としての取組	10
○ 国民の森林としての主な取組	
○ 重点取組事項	

6 地域振興への寄与	12
○ 公衆の保健のための活用の推進、林業事業者の育成等の主な取組	

参考資料 主要事業量と予算の概要等

1 基本方針

- ・ 公益的機能の維持増進を旨として、平成20年12月に策定された新たな「国有林野の管理経営に関する基本計画」を踏まえ開かれた「国民の森林」としての国有林野の管理経営を推進
- ・ 「美しい森林づくり」に向けて民有林施策との一層の連携を図りつつ、地球温暖化防止や生物多様性の保全をはじめとする国民のニーズに応えた多様で活力ある森林の整備や木材の安定供給等に率先して取り組む



北アルプス(白馬岳周辺)

富山県、長野県、岐阜県、愛知県の4県を管轄し、管内区域の19%、全国の国有林野の9%にあたる約66万haの国有林野を管理経営

管内の国有林は、都市近郊林から日本アルプスの山岳地帯まで幅広く分布し、その多くは急峻な脊梁山脈や重要な水源地に位置していることから、山地災害の防止や下流域への良質な水の供給等に果たす国有林の役割は大きい

管内の国有林野の特徴に着目し3つの交流をキーワードに取り組み

【水の交流】

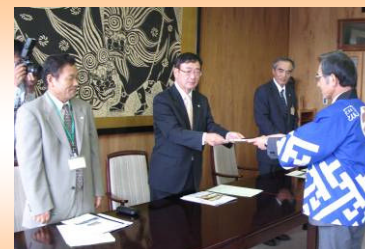
命の源である水を育み国土を保全する森林を上下流が連携して守り育てる取組を積極的に進め、各流域における水を通じた交流を推進する。



漁民の森林づくり(愛知所)

【木の交流】

地球温暖化の防止や循環型社会の構築に向け、民有林関係者との連携による木材の安定供給及び公共施設への木材利用や地域材を利用した木造住宅の建築促進などの要請により、生産者から消費者までの木を通じた交流を推進する。



地域材利用拡大要請(飛騨署)

【人の交流】

地域との協働や連携を図りながら、森林の特性を踏まえた各種活動を通じて人の交流を促進する。



雲ノ平においてボランティア等による植生復元作業(富山署)

美しい森林づくり推進国民運動に取り組みます

2 公益的機能の発揮に向けた取組

管内の国有林野は、「日本の屋根」と呼ばれる日本アルプスを中心とした脊梁山脈や重要な水源地に広く分布していることから、安全・安心な国土管理の要として、国土保全・水源かん養等に果たす役割、国有林野に対する国民の期待等を踏まえ、機能類型に応じた管理経営を推進する中で、森林の公益的機能の維持増進、地球温暖化防止対策や生物多様性の保全に取り組む

森林整備事業

- 公益的機能の維持増進や地球温暖化防止対策を推進するため間伐等の森林整備を計画的に実施
- 伐採年齢の長伐期化、複層林化、天然力を活用した針広混交林化等多様で健全な森林づくりを推進

林道事業

- 路網整備の推進と現地の実態に即した工種・工法等の採用
- 低コスト化の推進及び間伐材等の木材利用の推進

治山事業

- 集中豪雨等による災害の早期復旧
- 民有林施策との連携による効果的な治山対策の推進
- 保安林の整備、山地災害の減災対策や親自然型工法を積極的に採用した治山計画の導入

森林技術の開発・普及

- 地域の特性を踏まえ、多面的機能を総合的に発揮するための多様で健全な森林に誘導する施業技術や事業の低コスト化に資する技術を計画的に開発
- 地域のニーズに応じた技術交流や研修、広報活動等によるこれら技術の普及・定着



ヒノキ複層林(岐阜署)



列状間伐(南信署)



施工前

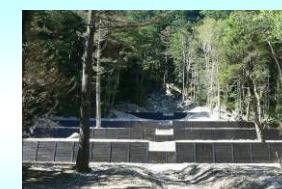


施工後

加賀森つばくろ林道(東信署)

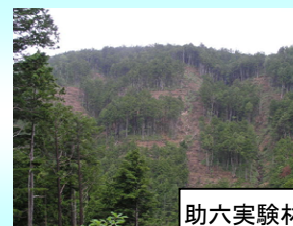


施工前

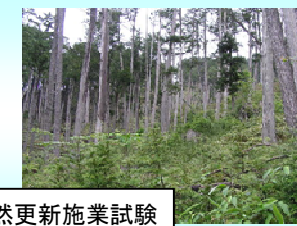


施工後

上高地災害箇所での早期復旧(中信署)



助六実験林での天然更新施業試験



重点取組事項

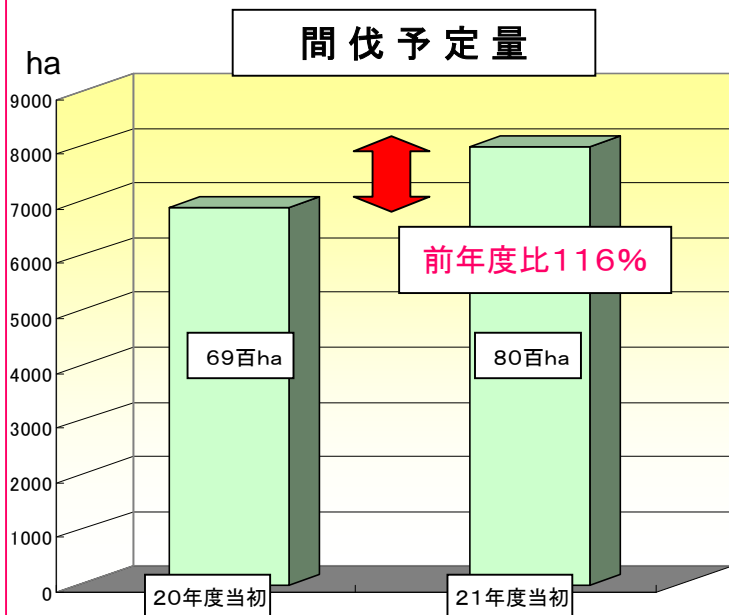
① 地球温暖化防止に向けた森林吸収源対策の推進

取組

国際的な約束である京都議定書の目標達成に向け、当年度は前年度比116%となる約8千haの間伐を実施するなど、引き続き森林整備を推進

森林吸収源対策の取組を強化

- 森林吸収源としてカウントできる森林を着実に増やすため、進行管理を徹底し計画的に間伐等の森林整備を実施



間伐前のスギ人工林(東濃署)



間伐の実施



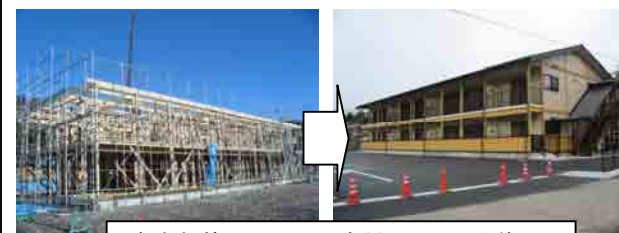
木材の積極的な利用

- 林道事業、治山事業等において間伐材等の木材利用を推進



木製谷止工と護岸工の施工(岐阜署)

- 庁舎等の新築においても国産材を用いるなど積極的に木材を利用



宿舎新築における国産材の利用(木曽署)

② 安全・安心な社会の実現に向けた治山事業の取組

取 組

管内の国有林の多くが急峻な山岳地形であること、日本列島を大きく分ける2つの構造線が通るなど山地災害の危険性が高い地域であることや、台風、集中豪雨等による激甚な災害が近年多発していることを踏まえ、安全・安心な社会の実現に向け、大規模災害時の山地災害対策への支援体制の強化を含む民有林との連携を図りつつ、計画的かつ効果的な治山対策を展開

計画的かつ効果的な 治山対策の展開

- 激甚な災害発生時の迅速な災害復旧対策の実施
- 森林の再生を図る治山事業の推進



平成18年7月に発生した豪雨災害発生箇所（辰野町瀬戸沢）の復旧対策の実施（南信署）

民有林との連携

- 治山事業連絡調整会議を開催し、関係各県との連携を強化
- 特定流域総合治山事業の実施等により、流域単位に効果的な治山対策を推進
- 大規模災害発生時の山地災害対策への支援をより迅速に実施できる体制の強化



流域単位での効果的な治山計画の策定について県と検討会を開催（北信署）

治山事業のPR

- 治山現地見学会等を開催し、治山事業の重要性をPR
- 各種説明会を実施し、地域の要請等を反映した治山計画を策定



中学生を対象とした現地見学会の開催（富山署）

③ 生物多様性の保全

取 組

生物多様性の保全に資するため、間伐や複層林化、野生鳥獣の保護管理等の実施により多様で健全な森林の整備・保全を推進

多様で健全な森林の整備

- 適切な間伐の実施、針広混交林化、複層林化、長伐期化など、地域の森林の現況に基づき多様で健全な森林の整備を推進



小黒川にある複層林のモデル林(岐阜署)

野生鳥獣との共存に向けた取組

- 奥地国有林における野生鳥獣の生息環境の改善や人里との緩衝帯の設置、モニタリング等による個体数管理等を総合的に実施
- 仙丈ヶ岳におけるシカによる高山植物の被害対策として、シカ防護柵の設置等を実施



仙丈ヶ岳(馬ノ背付近)での協議会及びボランティア等との協働によるシカ防護柵の設置(南信署)

生物多様性の保全に係る地域に根ざした情報収集

- 地域の特性等に即した生物多様性の保全に資する管理経営を図るため、地域住民や専門家などから地域に根ざした情報を収集
- 緑の回廊等についてモニタリング調査を行い、これらの適切な整備・保全に反映



緑の回廊八ヶ岳でのモニタリング調査(東信署)

3 国有林野の維持及び保存

貴重な森林生態系等を国民共通の財産として適切に維持・保存するための取組を推進

保護林など優れた自然環境を有する森林の維持・保存

- 保護林の適切な保全管理や機能評価のためのモニタリング調査(89箇所)、希少な野生動植物の保護管理事業等を実施
- 緑の回廊(4箇所)について野生動植物の生息・生育状況を把握するためのモニタリング調査を引き続き実施するとともに、検討会を開催、森林計画に反映
- 森林生態系を保護するため、帰化植物の除去作業など、NPO等と連携した保護活動を実施(立山、乗鞍岳)
- NPOやボランティア等と連携した木曾駒ヶ岳における高山植物の復元活動や長野県西部地震災害復旧地における自然再生事業等を実施



天狗平周辺での外来植物除去作業の実施(富山署)

天然生林保全管理対策

- 立山や乗鞍岳など管内百名山を中心に、グリーンサポートスタッフによる利用者等への指導・啓発活動を実施
 - *グリーンサポートスタッフ(森林保護員)
 - 天然生林における植生荒廃等の状況把握や利用者への利用マナーの指導及び普及啓発活動等を行うことを目的に平成18年度から開始



御嶽山での啓発活動(木曾・岐阜署)



美ヶ原での清掃活動(中信署)

高山植物保護活動

- 貴重な高山植物等について、高山植物等保護対策協議会や関係機関と連携した保護管理活動や啓発活動の推進、上高地地区や白馬岳でのグリーンパトロール隊等による登山者への利用マナーの指導、清掃活動等を実施
 - *グリーンパトロール隊
 - 登山者による高山植物の盗採や踏み荒らし等の違反行為を監視、指導することを目的に昭和45年より実施



白馬岳での高山植物保護活動(中信署)

森林の巡視、病虫害の防除等適切な森林の保全管理

- 林野火災、廃棄物の不法投棄等の未然防止のため、森林官等によるパトロールや地元自治体・ボランティア等と連携したクリーン活動等を積極的に実施
- 森林病虫害やニホンジカ等による森林被害を防ぐため、森林官等による巡視、防護柵の設置及びシカの捕獲等を実施



山火事防止パトロール(東信署)



シカ防護柵の設置(木曾署)

重点取組事項

保護林等の適切な保護管理の推進

取組

原生的な天然生林や貴重な野生動植物が生息・生育する森林については、厳格な保全・管理を行う保護林や野生生物の移動経路となる緑の回廊等に設定することに加え、モニタリング調査や希少野生動植物の保護管理事業等を通じた適切な保護管理等を推進

モニタリング調査

- 保護林の設定目的に照らした機能評価に必要なデータの収集及び検討会における評価
- 緑の回廊における野生動植物のデータの収集(雨飾・戸隠)及び検討会における評価(ハヶ岳、白山山系、越美山地)



北アルプス金木戸・高瀬川源流部森林生態系保護地域でのモニタリング調査(飛騨署)

保護林保全緊急対策

- ヤツガタケトウヒ等の希少植物の保全対策調査等を実施
あもう
- 天生高層湿原(飛騨署)におけるかん木の除去等の保全対策を実施
- 日本最古のカラマツ人工林(浅間山)において、永続的保護を目的に土壌等の環境調査を行うとともに検討会を実施



日本最古のカラマツ人工林(東信署)

希少野生動植物の保護

- 北アルプス及び御嶽山において、ライチョウの生息調査及び巡視を実施
- 東信地域においてイヌワシの巡視、餌場確保のための空閑地整備及び採餌場における小動物生息調査を実施
- 東信地域においてアツモリソウの巡視を実施



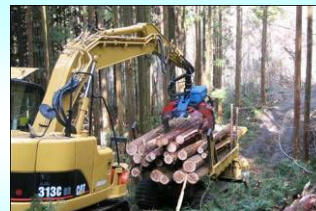
アツモリソウ等希少野生動植物の保護管理事業を実施(東信署)

4 林産物の供給

間伐等の推進を通じて生産される木材や管内の特産樹種である「木曽ヒノキ」をはじめとする高品質材について、それぞれの樹材種の特性及び需要動向等に応じて計画的に生産・販売するとともに、民有林関係者との一層の連携により木材の安定供給や利用の促進等に取り組む

低コスト・高効率作業システムへの取組

- 簡易で崩れにくい作業路の整備と高性能林業機械を組み合わせた低コスト・高効率作業システムの普及・定着を推進



高性能林業機械による搬出(東濃署)

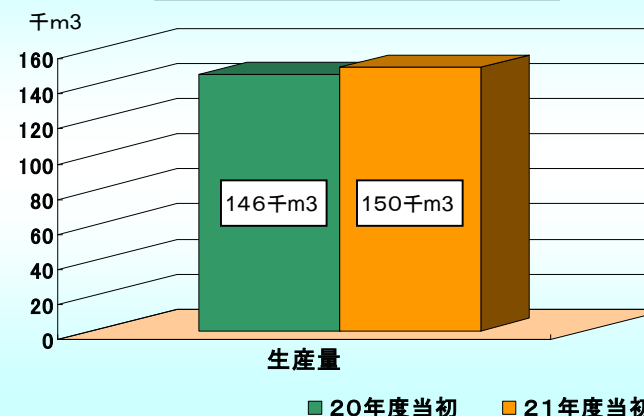


検討会の実施(愛知所)

需要動向に応じた生産・販売の推進

- 木材の需給状況や木材産業の動向など林産物の生産・販売を巡る状況を的確に把握し、これに対応した新規需要開拓など戦略的な生産・販売を推進(150千m³)
- 間伐等の推進に伴い生産される一般材や低質材を安定的かつ円滑に販売するため、透明性を重視した企画競争によりシステム販売の協定を締結し、広域的・計画的な販売を促進
- 各県での協議会等を通じた民有林関係者との一層の連携により、木材の安定供給への取組を推進
- 木曽ヒノキなど特産樹種の市場動向等を踏まえた有利販売を推進

平成21年度 木材の生産量



木材の利用促進等

- 木材の利用促進を図るため、治山事業等における間伐材等の積極的な利用や国民に対する木材利用の啓発を推進
- 庁舎等の新築時など持続可能な森林経営が営まれている森林から生産された合法な木材のみを使用するなどの取組を通じ、違法伐採対策を推進するとともに、国有林材が合法・持続可能な木材であることをPR



木材を利用した山腹工の実施(東濃署)



合法木材の使用による庁舎の新築(東信署)

重点取組事項

低コスト・高効率作業システムの普及・定着の推進

取組

各署等の素材生産請負事業地において、現地に適合した作業システムを導入。民有林と連携しながら低コスト・高効率作業システムの普及・定着を推進

平成19年度
3署[※]においてモデル林を設定し、
県・林業事業体等との現地検討会
を開催



検討会の実施(飛騨署)



高性能林業機械の活用(飛騨署)

※ 木曽署、飛騨署、岐阜署

平成20年度
素材生産請負事業を行っている
10署等10箇所において、低コ
スト・高効率作業システムを導入
し、その成果を発表



地元山林所有者による見学(飛騨署)



低コスト・高効率作業システム発表会
での取組事例発表(松本市)

平成21年度
取組を10署等21箇所[※]に拡大し、普
及・定着を促進

路網の整備



南木曽支署



列状間伐



木曽署

高性能林業機械の活用



愛知所

5 国民の森林としての取組

森林とのふれあい、国民参加の森林づくりや森林環境教育の推進等森林に対する国民の多様な要望を踏まえ、開かれた「国民の森林」の実現に向けた取組を展開

国民参加の森林づくりの推進

- 森林ボランティア活動や社会全体で森林を支えようとする気運の高まりに応え、国民参加の森林づくりを推進
 - ・NPO等の自主的な森林整備活動等のフィールドの提供 → 「ふれあいの森」(10箇所)
 - ・歴史的木造建造物等の継承への貢献 → 「木の文化を支える森づくり」(5箇所)
 - ・民間団体による広範囲な区域を対象とした多様な活動の推進 → 「民間団体等の多様な活動推進協定」(4箇所)
 - ・都市住民による森林整備や森林とのふれあいへの支援 → 「名古屋シティ・フォレスター(CF)事業」(年16回開催)
→ 「森林ふれあい講座」(年8回開催)



第2回名古屋CF事業での植樹体験(東濃署)

森林環境教育の推進

- 学校等が体験活動等を実施するための「遊々の森」(12箇所)や学校分収造林の設定・活用等を通じて、教育関係機関、NPO等と連携しつつ森林環境教育を推進
 - ・引き続き小中学生等を対象とした「出前授業」や、親子の森林体験教室等を開催するとともに、新たに親子森林探検隊を開催



小学校の依頼により定光寺自然休養林内にて実施した森林教室の様子(愛知所)

双方向の情報の受発信による国民の要請の反映

- 親しみのある国有林の実現に向けた取組を推進
 - ・森林計画の策定にあたり、懇談会の開催や計画案の公告・縦覧などにより広く意見を聴取するとともに、策定した森林計画については、ポイントを分かりやすく取りまとめた概要版をホームページに掲載し、広く国民に発信
 - ・一般公募した市民による国有林モニター会議等対話型の取組を通じ、国有林に対する要請を把握し管理経営に反映



国有林モニター現地視察(北信署)

地域等と連携した取組の推進

- 地域の特性を踏まえた課題への自主的な取組を促進する「地域発案システム」を引き続き推進
- 国有林野事業に対する地域ニーズの的確な把握、国の施策の紹介、民有林と連携した取組の提案などを積極的に実施

重点取組事項

国民の森林としての取り組みの推進

取組

国有林のフィールドを活用した様々な森林イベントの開催や森林環境教育、民有林関係者との連携強化に向けた取組を推進

親子のふれあいの場の提供

- 新たに、動植物の紹介、観察をしながら北八ヶ岳(東信署管内)を散策する親子森林探検隊を実施
- 戸隠国有林(北信署管内)において、森林官をはじめ経験豊かな職員による親子の森林体験教室を実施
- 管内各地域において森林イベントを開催
- マスコミやHPを通じ、これらの状況を広く発信



親子の森林体験教室での間伐作業体験(北信署)

森林環境教育の推進

- 小中学校へ出向いての森林教室(出前授業)を引き続き実施
- 農山漁村における農業体験活動などとの連携が図られる国有林野を選定し、フィールドや学習・体験プログラムの整備等を実施



小学校へ出向いて森林環境教育を実施(岐阜署)

民有林との連携強化

- 管内に所在する4県との協議会等において、地域の課題等について意見を交換
- この結果を踏まえ森林整備、森林環境教育等の連携を推進



県等関係者及び一般の方が参加した北信州植樹祭の様子(北信署)

6 地域振興への寄与

- 地元産業の振興等に資する国有林野の貸付けや売払い、分収林制度の活用、森林空間の総合利用等を通じて地域振興への寄与に努めるとともに、林業事業体の育成強化等により雇用対策に努める

魅力あるレクリエーションの森の整備

- レクリエーションの森の利用区分の見直し(21年度は千曲川下流、宮・庄川森林計画区)とリフレッシュ対策による質的向上
- 新たな管理運営協議会の設立の取組
- 企業やNPO等多様な団体の参画による「レクリエーションの森」サポーターの募集
- NPO等と連携した活動プログラムの提供などソフト対策の充実
- 森林環境整備推進協力金制度(募金等)の充実
- レクリエーションの森などにおける立木等による事故防止のため、点検や標識の設置等による使用者の安全確保対策を施設管理者と連携して推進



戸隠・大峰自然休養林

林業事業体の育成強化や雇用対策

- 新たに「林業事業体育成協議会」を設け、各県との情報交換等を行うなど、民有林・国有林の連携を通じて林業事業体の育成・強化に努める
- 行政と関係団体が協働して、林業への新規参入を促進することを目的とする「緊急林業雇用対策会議」(長野県)への参画や、建設業からの新規参入を促進する「ひだ林業・建設業森づくり協議会」(岐阜県)への支援等を通じ、民有林と連携した事業体育成や雇用対策に努める
- 治山、林道、生産、造林の各事業は、景気浮揚や地域における雇用確保にも資するよう、年間の発注見通しを公表するとともに、早期発注に努める



飛騨林業・建設業森林づくり協議会への支援として低コスト・高効率作業事例の視察会を開催(飛騨署)

(参考資料)

21年度の主要事業量と予算の概要

○ 森林整備予定事業量 (単位: ha)

区分	植付	保育	間伐
平成20年度当初	40	5,469	6,891
平成21年度当初	79	4,528	8,009

* 植付は新植分のみ

* 保育は下刈、つる切、除伐、枝打の合計であり、
治山事業で行う保安林整備を含む

* 間伐は保育間伐、保安林整備等を含む

* 本表は前年度からの繰越分を含む

○ 林道路網整備予定事業量 (単位: km)

区分	林道新設	作業道	災害復旧
平成20年度当初	3.2	11.6	0.3
平成21年度当初	3.2	9.1	0.3

○ 治山事業の主な予定事業量

区分	溪間工(基)	山腹工(ha)	護岸工(m)	集水ポーリング(m)
平成20年度当初	148	72	276	4,319
平成21年度当初	137	60	432	895

* 本表は前年度からの繰越分を含む

○ 木材の伐採・販売予定量 (単位: 千m³)

区分	伐採量			販売量	
	主伐	間伐	計	素材	立木販売
平成20年度当初	51	528	579	146	21
平成21年度当初	67	574	640	150	20

* 区分毎に四捨五入しているため計が一致しない場合がある

○ 製品生産の樹種別内訳 (単位: 千m³)

区分	ヒノキ	スギ	カラマツ	木曽ヒノキ	その他	計
平成20年度当初	56	16	57	7	11	146
平成21年度当初	47	13	65	8	17	150

* 区分毎に四捨五入しているため計が一致しない場合がある

* ヒノキ、スギ、カラマツは人工林

* 木曽ヒノキは長野県木曽谷地域及び岐阜県木曽川地域の天然ヒノキ

○ 事業収入

(単位:百万円)

区 分		平成20年度当初	平成21年度当初
業務収入	林産物	3,620	3,530
	分収育林	21	23
	計	3,641	3,553
林野土地売払		696	314
財産貸付料等収入		580	568
雑収入		74	78
合 計		4,991	4,512

○ 事業支出

(単位:百万円)

区 分		平成20年度当初	平成21年度当初
給与経費		5,083	4,712
事業的経費等	業務費	2,037	2,058
	分収育林費	48	48
	施設費	19	(83) 36
	森林環境保全整備費	(160) 5,112	(2,145) 5,376
	官行造林費	40	49
	その他	154	514
計		(160) 7,410	(2,228) 8,080
林道施設等災害復旧事業費		(74)	(85)
国有資産等所在市町村交付金		408	409
治山事業費		(3,510) 6,753	(3,778) 6,289
治山工事諸費		(13) 58	(5) 102
その他		177	163
合 計		(3,757) 19,889	(6,096) 19,755

注1:()は前年度からの繰越分で外書

注2:森林整備等にかかる事業については、一般会計の繰り入れ等により実施される

管内概要

○ 人天別機能類型別面積

単位:千ha

機能類型区分	細 分	合 計					
		人工林		天然林		計	
			率		率		率
水土保全林	国土保全タイプ	48	7	201	31	263	40
	水源かん養タイプ	109	17	42	6	153	23
	計	157	24	243	37	416	63
森林と人との共生林	自然維持タイプ	0	0	115	18	188	29
	森林空間利用タイプ	12	2	23	4	40	6
	計	12	2	138	21	228	35
資源の循環利用林		11	2	0	0	12	2
合 計		180	27	381	58	655	100

- * 平成21年3月31日現在 森林調査簿データによる
- * 四捨五入により単位以下となるものは0表示
- * 計の欄にはその他(高山帯、林道敷等)の面積が含まれる
- * 項目ごと単位以下四捨五入のため計が一致しない場合がある

○ 保安林面積

単位:千ha

区分	面積
保安林	634

- * 平成21年3月31日現在保安林台帳面積による
- * 官行造林面積を含む

○ 保護林面積

単位:千ha

区 分	箇所数	面積
保護林	143	102

- * 平成21年3月31日現在 森林調査簿データによる
(県別箇所数の集計のため、重複(2箇所)を含む)

○ 緑の回廊

単位:千ha

名称(箇所名)	面積
越美山地	7
白山山系	24
雨飾・戸隠	4
八ヶ岳	6
合 計	40

- * 平成21年3月31日現在 森林調査簿データによる
- * 項目ごと単位以下四捨五入のため計が一致しない