

# 国民参加の森林づくり

中部森林管理局では、森の中で学びたい、楽しみたい、癒されたい、そんな希望をお持ちの皆さんへ目的に応じたフィールドの提供、森林環境教育の実施、森林ボランティア団体などへの活動支援を行っています。

## ふれあいの森における自主的な森林整備活動

設定数  
11



戸隠ふれあいの森

国有林野における自主的な森林整備活動を行う森林ボランティア団体などの協定締結により、国有林をフィールドとして提供



穂の国みんなの森

## 遊々の森における体験活動

設定数  
11



中野区遊々の森

多様な体験活動の場としてふさわしい豊かな森林環境を有する国有林野において、学校などとの協定締結により、様々な体験活動の場として学校などにおける森林環境教育の推進を図る制度



多摩市民の森

## 木の文化を支える森づくり活動

設定数  
5



裏木曾古事の森

地域の伝統行事、伝統工芸、歴史的木造建築物などの継承に貢献するため、地域の協議会などとの協定締結により、国民参加による森林づくり活動を推進する制度



南木曾伝統工芸の森

## 企業による社会貢献活動の一環として行う森林整備

設定数  
3



アファンの森の協定締結

地球温暖化防止など地球環境保全への関心が高まっている中、企業などにおいても社会貢献活動の一環として森林の保全・整備に取り組みたいという要請に応えるため、協定を結び、森林整備活動のフィールドとして国有林を提供する制度。



風とせせらぎの森林

## 森林環境教育

職員が学校に出向く出前授業（森林教室）、親子の自然体験教室、植林・間伐などの森林・林業体験を実施しています。

対象者	一般市民	小中学生	教職員
内容	<p>国有林見学会 植樹体験</p> 	<p>出前授業 親子の自然体験教室</p> 	<p>森林環境教育研修</p> 



寝覚の床風景林

## 上下流の連携による森林づくり

上流域の地震災害跡地などを緑に再生する育樹祭、水源林における植樹や間伐作業、自然観察会の開催などを通じ、森林の役割や治山事業の重要性について理解を深めていただくとともに、緑の再生や豊かな水の醸成、各流域住民間の交流促進に向けた取組を行っています。



## 森林ボランティア活動への支援

フィールドの提供、森林ボランティア各団体間の連携づくりを目的としたサミットの開催支援などに加え、企業・NPOなどのサポート体制の充実を図っています。

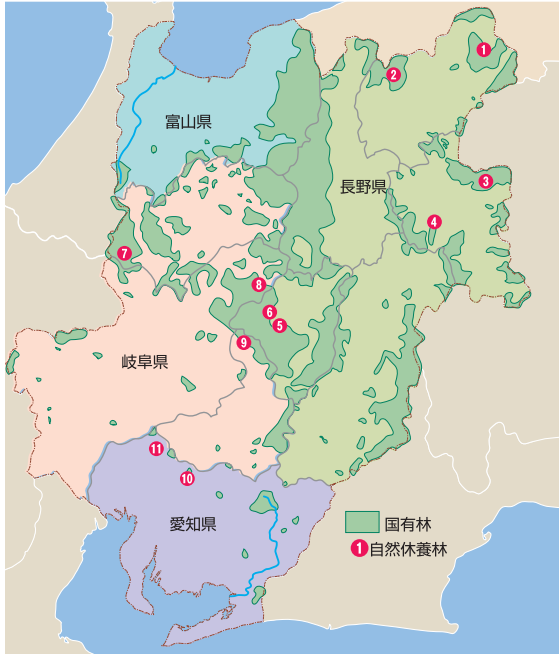


# レクリエーションの森

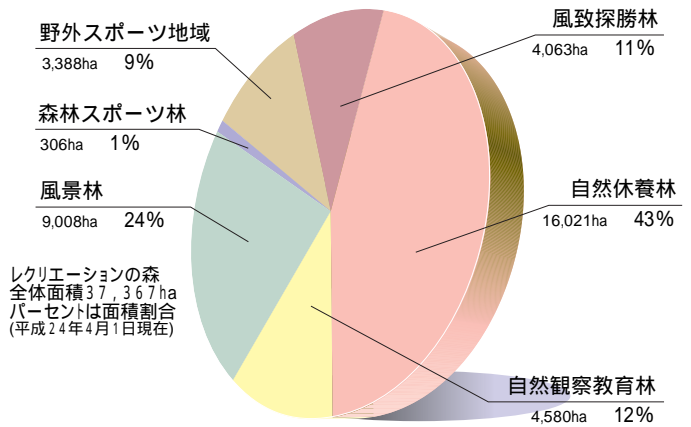
国有林野では、国土保全や自然保護との調和を図りつつ、自然観察や森林浴、野外活動などに広く利用されることを目的として、「レクリエーションの森」を設定しています。

「レクリエーションの森」には利用形態に応じて、自然休養林のほか、自然観察教育林・野外スポーツ地域・風景林・森林スポーツ林・風致探勝林があります。

## 自然休養林の位置図



# レクリエーションの森の設定状況



## 自然休養林一覧

- ① カヤの平
- ② 戸隠・大峰
- ③ 湯の丸・高峰
- ④ 北八ヶ岳
- ⑤ 赤沢
- ⑥ 木曽御岳
- ⑦ 白山白川
- ⑧ 御岳
- ⑨ 付知峡
- ⑩ 定光寺
- ⑪ 犬山・八曾



北八ヶ岳自然休養林

設定数  
**11**

## 自然休養林

特に景観が美しく、保健休養に適した森林で、自然探勝・森林散策・キャンプなどの森林レクリエーションなどを複合的に楽しむことができます。



涸沢ヒュッテ森林スポーツ林

設定数  
**7**

## 森林スポーツ林

森林とふれあうアウトドアスポーツに適した森林で、キャンプ、サイクリングなどで自然を体感できます。



天生自然観察教育林

設定数  
**20**

## 自然観察教育林

自然の変化に富み、小中学生の自然観察学習に適した森林で、野生動植物の観察や森林の働きなどを学ぶことができます。



乗鞍岳野外スポーツ林

設定数  
**20**

## 野外スポーツ地域

スキー場や附帯施設が一体となった地域で、雄大な自然の中で、爽やかな汗を流すことができます。



乗鞍岳風景林

設定数  
**43**

## 風景林

名所、旧跡などと一体となって景勝地を形成している森林で、森林の雄大な眺望と地域の歴史を感じることができます。



白糸の滝風致探勝林

設定数  
**32**

## 風致探勝林

湖沼、渓谷などと一体となり潤いある自然景観を構成している地域で、様々な樹木・自然美を楽しむことができます。

# 巨木の位置図



## 管内の巨木



1 森太郎  
(北信署:ブナ)



2 弘法大師のさかさ杖  
(東信署:シナノキ)



3 茂来山のコブ太郎  
(東信署:トチノキ)



4 ジャンボカラマツ  
(中信署:カラマツ)



5 ブナ平の立山スギ  
(富山署:スギ)



6 神坂大檜  
(東濃署:ヒノキ)



7 宮の大イチイ  
(飛騨署:イチイ)



8 平湯の大ネズコ  
(飛騨署:ネズコ)



9 天保林の大ヒノキ  
(岐阜署:ヒノキ)



10 荘川のヒメコマツ  
(飛騨署:ヒメコマツ)

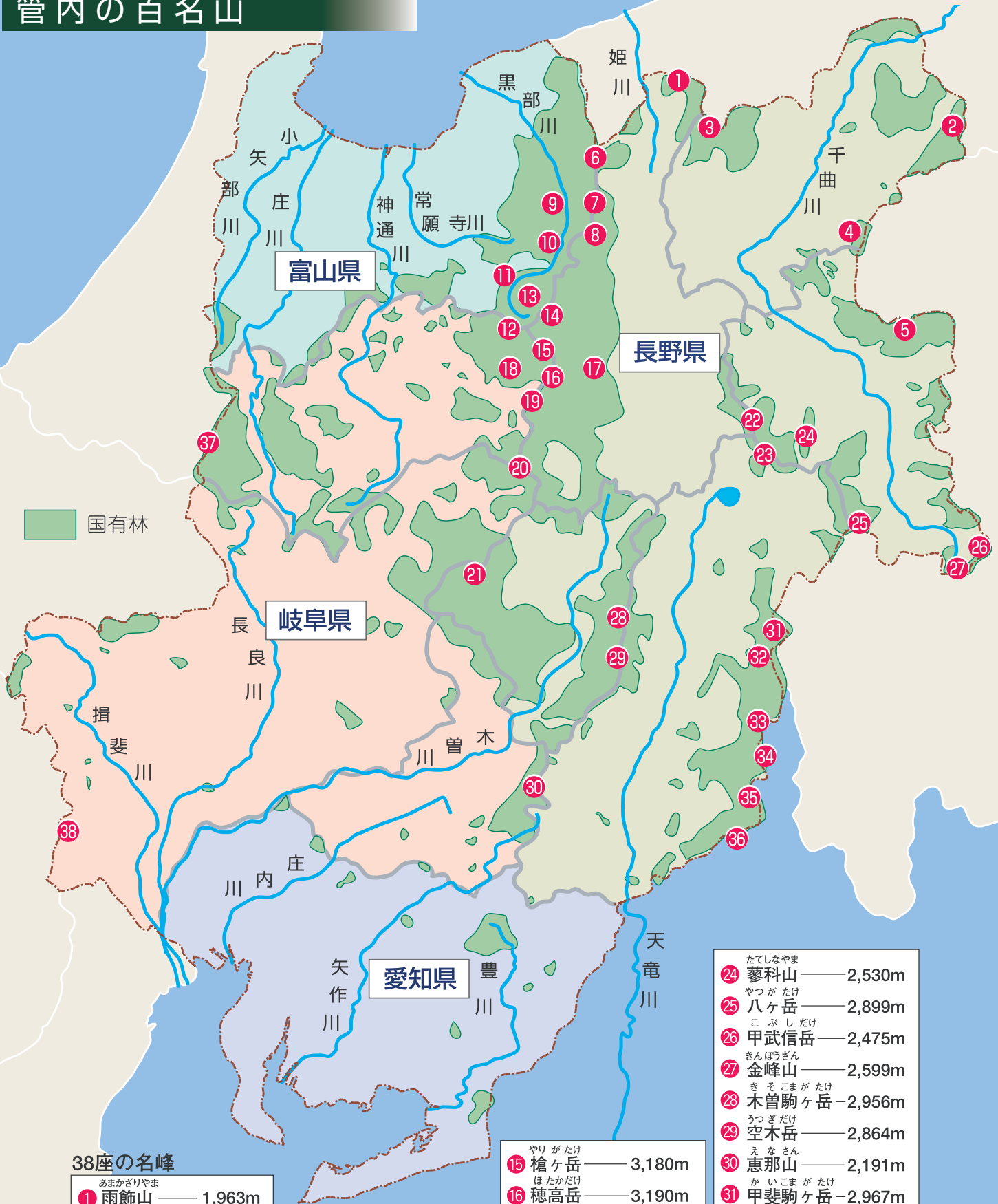


11 荘川のヒノキ  
(飛騨署:ヒノキ)



12 笠木  
(東濃署:ヒノキ)

# 管内の百名山



## 38座の名峰

- あまがざりやま  
① 雨飾山 — 1,963m
- なえぼさん  
② 苗場山 — 2,145m
- たかつまやま  
③ 高妻山 — 2,353m
- あずまやさん  
④ 四阿山 — 2,354m
- あさまやま  
⑤ 浅間山 — 2,568m
- しろうまだけ  
⑥ 白馬岳 — 2,932m
- ごりゅうだけ  
⑦ 五龍岳 — 2,814m
- かしまやりがたけ  
⑧ 鹿島槍ヶ岳 — 2,889m

- つるぎだけ  
⑨ 剣岳 — 2,999m
- たてやま  
⑩ 立山 — 3,015m
- やくしだけ  
⑪ 薬師岳 — 2,926m
- くろべごろうだけ  
⑫ 黒部五郎岳 — 2,840m
- くろだけ  
⑬ 黒岳 — 2,986m
- わしぼだけ  
⑭ 鷲羽岳 — 2,924m

- やりがたけ  
⑮ 槍ヶ岳 — 3,180m
- ほたかだけ  
⑯ 穂高岳 — 3,190m
- じょうねんだけ  
⑰ 常念岳 — 2,857m
- かさがたけ  
⑱ 笠ヶ岳 — 2,898m
- やけだけ  
⑲ 焼岳 — 2,455m
- のりくらだけ  
⑳ 乗鞍岳 — 3,026m
- おんたけ  
㉑ 御嶽 — 3,067m
- うつくしがほら  
㉒ 美ヶ原 — 2,034m
- さりがみね  
㉓ 霧ヶ峰 — 1,925m

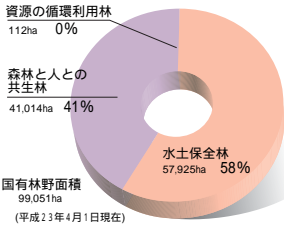
- たてしなやま  
㉔ 蓼科山 — 2,530m
- やつがたけ  
㉕ 八ヶ岳 — 2,899m
- こぶしだけ  
㉖ 甲武信岳 — 2,475m
- きんほうざん  
㉗ 金峰山 — 2,599m
- きそこまがたけ  
㉘ 木曾駒ヶ岳 — 2,956m
- うつぎだけ  
㉙ 空木岳 — 2,864m
- えなさん  
㉚ 恵那山 — 2,191m
- かいこまがたけ  
㉛ 甲斐駒ヶ岳 — 2,967m
- せんじょうがたけ  
㉜ 仙丈ヶ岳 — 3,033m
- しおみだけ  
㉝ 塩見岳 — 3,047m
- あかいしだけ  
㉞ 赤石岳 — 3,120m
- ひじりだけ  
㉟ 聖岳 — 3,013m
- てかりだけ  
㊱ 光岳 — 2,591m
- はくさん  
㊲ 白山 — 2,702m
- いぶきやま  
㊳ 伊吹山 — 1,377m



# 長野県の国有林

## 中部山岳森林計画区

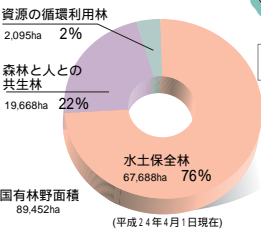
雄大なアルプスを背景とした四季は美しく、上高地・乗鞍高原・美ヶ原高原など観光資源が豊かである一方、糸魚川・静岡構造線などの断層があり治山事業による国土保全が求められる地域です。



上高地河童橋

## 木曽谷森林計画区

古来より神社仏閣などの建造物材料として使用された木曽ヒノキの里として、また、木工芸品などにより木の文化を引き継いできた地域です。木曽ヒノキとふれあえる観光地として赤沢自然休養林などがあります。

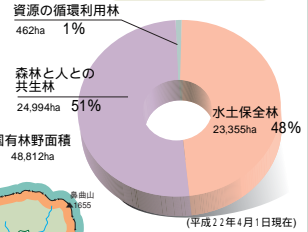


木曽ヒノキ



カヤの平自然休養林

## 千曲川下流森林計画区

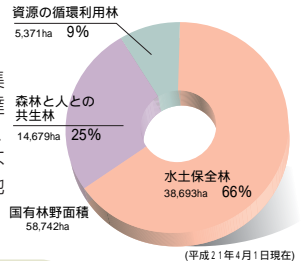


日本でも有数の豪雪地帯で、ブナなどの天然林が多く、志賀高原、戸隠高原、カヤの平などのスキー場やキャンプ場など、森林レクリエーションの場に恵まれた地域です。

## 千曲川上流森林計画区



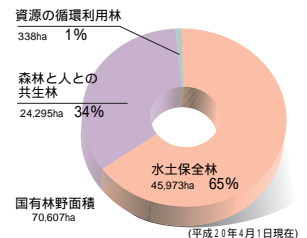
湯ノ丸高原のカラマツ



信州カラマツの里として集成材など木材加工が発達した地域であるとともに、浅間山麓、菅平、北白樺などの高原地帯はリゾート地が形成されています。

## 伊那谷森林計画区

南・中央アルプスに囲まれたこの地域は諏訪湖を源とした天竜川が南下し、その風景は美しさと山岳地帯の荒々しさを併せ持っています。また、南北に中央構造線が走ることから、治山事業による国土保全が求められています。



中央アルプス

管轄区域の変更(H23.4.1)：塩尻市全域は、中信森林管理署の管轄となりました。



# 愛知県の国有林



森林交流館



定光寺自然休養林

## 尾張西三河森林計画区

大都市を形成する木曾川・庄内川下流の平野部に位置し、都市近郊林としての活用が期待される国有林を有する地域です。

資源の循環利用林

56ha 2%

水土保持林  
1,269ha 39%

森林と人との  
共生林  
1,947ha 59%

国有林野面積  
3,272ha

(平成23年4月1日現在)



111年生ヒノキ人工林

## 東三河森林計画区

東三河地域の水源である豊川などの源流域の三河山地区は、ヒノキを主体とする優良造林地が多くみられる地域です。

資源の循環利用林

597ha 8%

森林と人との  
共生林  
1,289ha 17%

水土保持林  
5,756ha 75%

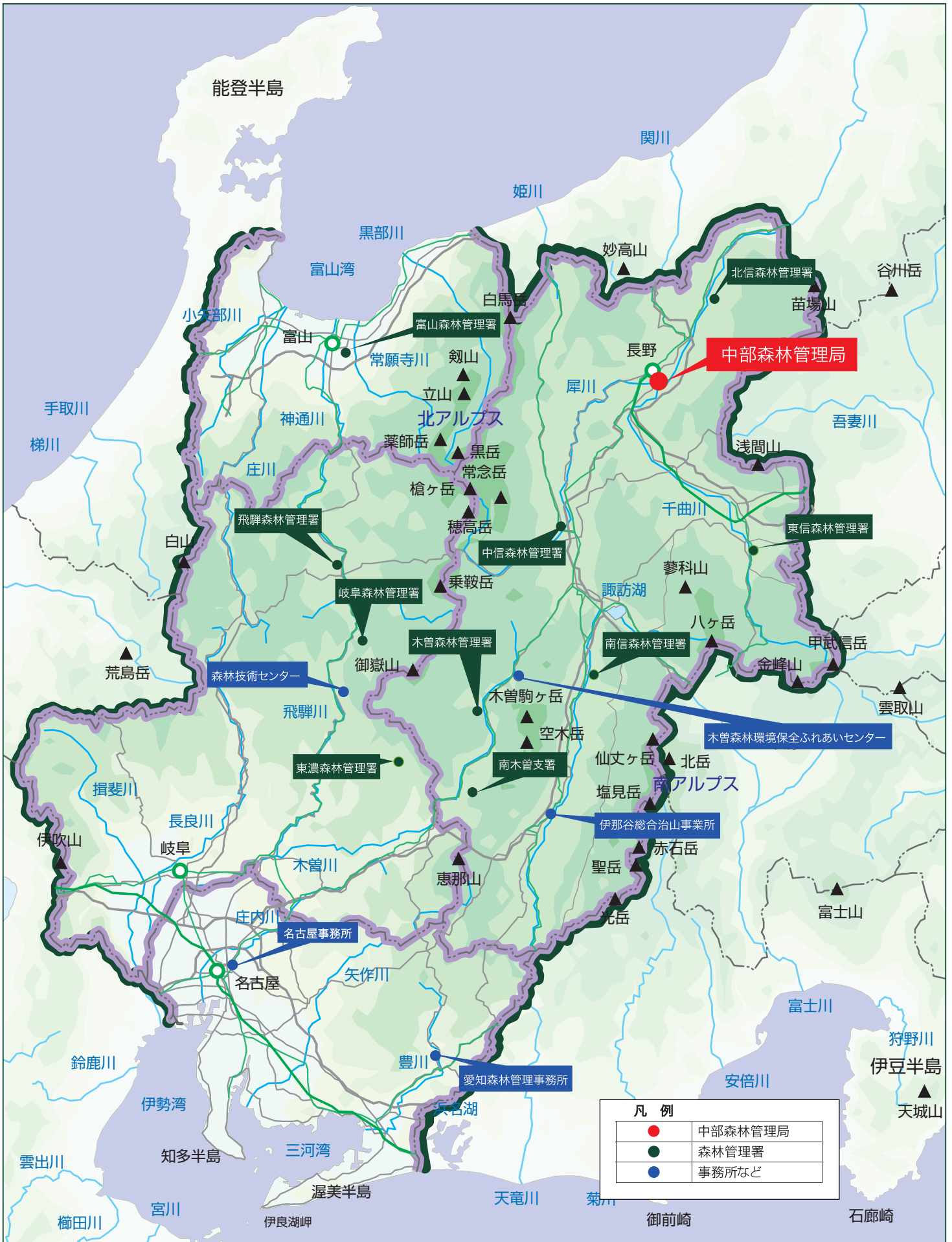
国有林野面積  
7,642ha

(平成20年4月1日現在)

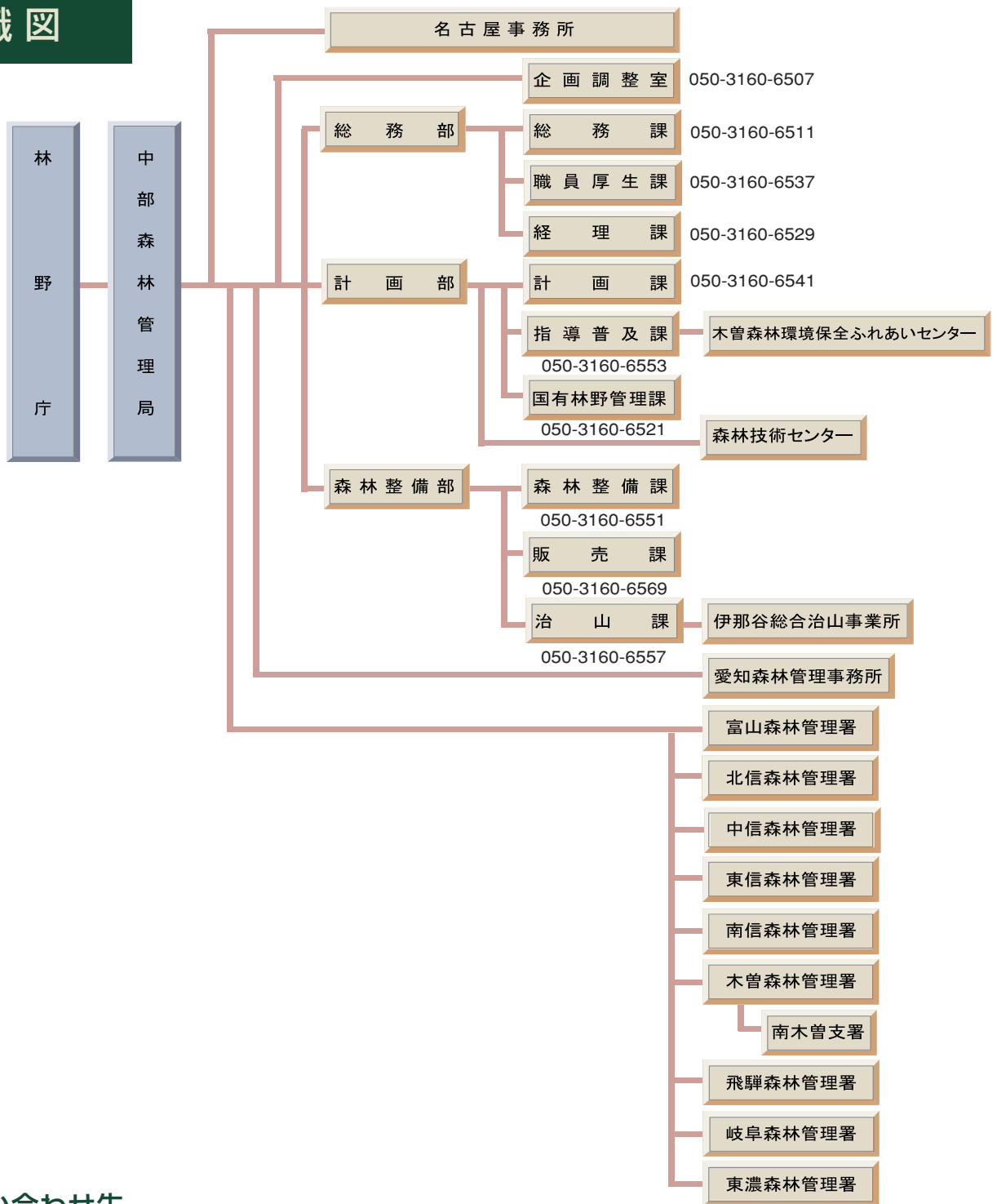


三河湾の漁師による広葉樹の植え付け  
(漁民の森づくり活動)

# 中部森林管理局位置図



# 組織図



## お問い合わせ先

中部森林管理局 〒380-8575 長野県長野市大字栗田715番地5 TEL 050-3160-6500 FAX 026-236-2657

名古屋事務所	〒456-8620	愛知県名古屋市熱田区熱田西町1-20	TEL 050-3160-6660	FAX 052-683-9219
富山森林管理署	〒939-8214	富山県富山市黒崎字塚田割591-2	TEL 050-3160-6080	FAX 076-424-4934
北信森林管理署	〒389-2253	長野県飯山市大字飯山1090-1	TEL 050-3160-6045	FAX 0269-62-4144
中信森林管理署	〒390-0852	長野県松本市島立1256-1	TEL 050-3160-6050	FAX 0263-47-4754
東信森林管理署	〒384-0301	長野県佐久市臼田1822	TEL 050-3160-6055	FAX 0267-82-6959
南信森林管理署	〒396-0023	長野県伊那市山寺1499-1	TEL 050-3160-6060	FAX 0265-72-7774
木曽森林管理署	〒399-5604	長野県木曽郡上松町正島町1-4	TEL 050-3160-6065	FAX 0264-52-2582
南木曽支署	〒399-5301	長野県木曽郡南木曽町読書3650-2	TEL 050-3160-6070	FAX 0264-57-2686
飛騨森林管理署	〒506-0031	岐阜県高山市西之一色町3丁目747-3	TEL 050-3160-6085	FAX 0577-34-8932
岐阜森林管理署	〒509-3106	岐阜県下呂市小坂町大島1643-2	TEL 050-3160-6090	FAX 0576-62-2503
東濃森林管理署	〒508-0351	岐阜県中津川市付知町8577-4	TEL 050-3160-5675	FAX 0573-82-2109
愛知森林管理事務所	〒441-1331	愛知県新城市庭野字東萩野49-2	TEL 0536-22-1101	FAX 0536-23-2254
森林技術センター	〒509-2202	岐阜県下呂市森876-1	TEL 050-3160-6095	FAX 0576-25-2420
木曽森林環境保全ふれあいセンター	〒397-0001	長野県木曽郡木曽町福島1250-7	TEL 0264-22-2122	FAX 0264-21-3151
伊那谷総合治山事業所	〒395-0001	長野県飯田市座光寺5152-1	TEL 050-3160-6075	FAX 0265-22-0149



国民の森林・国有林

## 中部森林管理局

〒380-8575 長野県長野市大字栗田715番地5  
TEL050-3160-6500

<http://www.ninya.maff.go.jp/chubu/>