

# 森林環境保全整備事業請負契約書

(案)

- 1 事業名 森林環境保全整備事業（保育間伐活用型外 東濃4加子母裏木曾）
- 2 事業場所 加子母裏木曾国有林4い林小班外
- 3 請負予定数量 別紙事業内訳書のとおり。
- 4 事業期間 契約締結日の翌日から  
令和7年1月31日まで  
ただし、作業種別又は箇所別の事業期間は、別紙事業内訳書のとおり。
- 5 請負予定金額 —  
(うち取引に係わる消費税及び地方消費税の額 — )

- 6 選択条項 別冊約款中選択される条項は次のとおりである。  
(選択されるものは○印、削除されるものは×印。)

適用削除の区分	選択項目	選択条項
×	契約保証金の納付	第4条第1項第1号
×	契約保証金の納付に代わる担保となる有価証券の提供	第4条第1項第2号
×	銀行、発注者が確実と認める金融機関等の保証	第4条第1項第3号
×	公共工事履行保証証券による保証	第4条第1項第4号
×	履行保証保険契約の締結	第4条第1項第5号
×	支給材料及び貸与品	第15条
×	前金払 分の 以内	第35条第1項
×	中間前金払	第35条第3項
○	部分払 6回以内	第38条
×	国庫債務負担行為に係る契約の特則	第40条

(注) 国庫債務負担行為に係る契約にあつては別紙を添付する。

- 7 支給材料及び貸与物件

品名	品質規格	数量	引渡予定場所	引渡予定月日

8 特約事項

- 1) 【伐倒】における約款第32条第8号（検査及び引渡し）は、測点等を利用した面積確定により行う。

上記の事業については、発注者と請負者は、各々の対等な立場における合意に基づいて、本書及び令和〇〇年〇〇月〇〇日付けで交付した国有林野事業製品生産請負事業請負契約約款に公正な請負契約を締結し、信義に従って誠実にこれを履行するものとする。

また、請負者が共同事業体を結成している場合には、請負者は別紙共同事業体協定書により書記載の事業を共同連帯して請け負う。

本契約の証として本書2通を作成し、当事者記名押印の上、各自1通を保有する。

令和 年 月 日

発注者 住所 岐阜県中津川市付知町8577-4

氏名 分任支出負担行為担当官 東濃森林管理署長 見市 貴司

請負者 住所 ○○○○○○○○○○○○○○

氏名 ○○○○ ○○○○

### 事業内訳書

国有林名	加子母裏木曾																				保育間伐活用型 (列状間伐・間伐)			
林小班	4い	4に	17い	17ほ	21ほ	28は	74と	74へ	76ろ	21る														
伐採種	保育間伐(活用型)																				計			
伐採方法	列状間伐																		間伐					
面積(ha)	4.95	1.86	0.68	1.62	3.65	0.82	4.95	0.81	3.96	1.00											<b>24.30</b>			
伐採率(%)	33%	35%	34%	35%	33%	33%	33%	33%	33%	33%														
林齢	61	61	81	69	40	46	58	59	67	96														
事業期間	令和7年1月31日																							
保安林種	水源かん養保安林																							
樹種	本数	材積m <sup>3</sup>	本数	材積m <sup>3</sup>	本数	材積m <sup>3</sup>	本数	材積m <sup>3</sup>	本数	材積m <sup>3</sup>	本数	材積m <sup>3</sup>	本数	材積m <sup>3</sup>	本数	材積m <sup>3</sup>	本数	材積m <sup>3</sup>	本数	材積m <sup>3</sup>	本数	材積m <sup>3</sup>		
スギ	1,675	940.30	508	417.09																			2,183	1,357.39
ヒノキ	150	87.58			119	80.11	290	114.19	2,171	509.94	353	55.64	1,084	277.44	342	92.66	585	174.23	200	191.50	5,294	1,583.29		
その他N	30	7.44															143	38.30	50	27.50	223	73.24		
その他L	133	23.34	48	10.32									28	2.45	18	1.33	52	8.36			279	45.80		
合計	1,988	1,058.66	556	427.41	119	80.11	290	114.19	2,171	509.94	353	55.64	1,112	279.89	360	93.99	780	220.89	250	219.00	7,979	3,059.72		
予定数量	690		300		60		80		340		40		170		50		120		130					<b>1,980</b>

**事業内訳書**

国有林名	加子母裏木曾		複層伐(皆伐)		加子母裏木曾		育成受光伐		東濃4加子母裏木曾	
林小班	4に				29ほ					
伐採種	保護伐		計		育成受光伐		計		合計	
伐採方法	複層伐(皆伐)				間伐					
面積 (ha)	1.01		1.01		0.21		0.21		25.52	
伐採率 (%)	100%				34%					
林齢	61				102					
事業期間	令和7年1月31日									
保安林種	水源かん養保安林				水源かん養保安林 保健保安林					
樹種	本数	材積m <sup>3</sup>	本数	材積m <sup>3</sup>	本数	材積m <sup>3</sup>	本数	材積m <sup>3</sup>	本数	材積m <sup>3</sup>
スギ	763	648.92	763	648.92					2,946	2,006.31
ヒノキ					8	7.67	8	8	5,302	1,590.96
その他N					22	25.47	22	25	245	98.71
その他L	70	16.07	70	16.07					349	61.87
合計	833	664.99	833	664.99	30	33.14	30	33	8,842	3,757.85
予定数量	500		500		20		20		2,500	

## 請負に付する事業及び内訳

事業所名		西股森林事務所	
事業名		森林環境保全整備事業（保育間伐活用型外 東濃4加子母裏木曾）	
事業場所		加子母裏木曾国有林	
材種		4い林小班外	
材種		素材	
検査区分		生産完了	中間工程
予定数量	数量 (m <sup>3</sup> )	2,500	
完成期限		令和7年1月31日	
作業工程及び数量		伐倒 集材 造材 運材（委託販売） 運材 システム材 山元 システム材 保育間伐 伐倒面積	3,758 m <sup>3</sup> 2,500 m <sup>3</sup> 2,500 m <sup>3</sup> 290 m <sup>3</sup> 1,600 m <sup>3</sup> 610 m <sup>3</sup> 24.30 ha
その他		複層伐【皆伐：保護伐】1.01ha 素材の品質区分により、販売方法の変更があります。	

## 請負に付する事業及び内訳

1. 事業名 森林環境保全整備事業（保育間伐活用型外 東濃4加子母裏木曾）
2. 数量の確認
  - (1) 検査場所  
いずれも所定の作業が完了した箇所とする。
  - (2) 検査方法  
生産及び造林作業完了工程については、甲の命じた検査職員が契約書、契約約款、仕様書に基づき行うものとする。
3. 作業順序  
作業は提出された事業計画表に基づき行うものとする。  
なお、細部については、別途監督職員が指示する。
4. 採材寸法  
別紙 造材寸法書に準ずるものとする。  
なお、需要動向に応じた造材寸法については、別途指示する。

## 事業計画に関する技術提案

(事業名： )

会社名：

- 標記の技術提案については以下のとおり提案します。なお、認められない場合には、標準案に基づき実施します。
- 標記の技術提案については以下のとおり提案します。なお、認められない場合には、入札参加を希望しません。
- 標記については、標準案に基づき実施します。

※ いずれかを■にすること。

項 目	具体的な対策方法等
事業計画上の考慮事項 についての工夫・提案	
工程管理についての工夫 ・提案	
環境に配慮した路網の 作設について工夫・提案	
品質管理についての工夫 ・提案	
安全管理についての工夫 ・提案	

(備 考)

- 1 受注者は上記の提案について、誠実に対応するものとする。
- 2 原則として、各項目の施工上の工夫・提案に関して入札公告、入札説明書及び工事仕様書で要求されている性能等を超える具体的で明確な提案（「努める」「努力する」等の曖昧な提案ではないもの）を記載することとし、2枚程度までとする。
- 3 参考図書を添付する場合は、別に2枚程度までとする。

## 特記仕様書

## 1 伐採方法等

- (1) 活用型箇所については列状間伐を基本とし、具体的には監督員の指示に従うものとする。
- (2) 伐倒木の伐採高は根際とし、残存立木を損傷しないように留意すること。
- (3) 伐倒木の処理について
  - ① かかり木となった伐倒木は、できる限り外し倒伏させること。
  - ② 打出し木や枝条等の林地残材の転落防止等に努めること。
  - ③ 歩道及び林道付近では、通行に支障のないよう伐倒木を取り除くこと。
- (4) 事業区域内に生育する天然有用樹については、作業に支障のないもの、植栽木（将来優良木）の成長を阻害しないと思われるものについては残存させるものとし、具体的には監督員の指示によること。
- (5) つるは、確実に除去すること。
- (6) 4に林小班の皆伐箇所については、次年度以降に造林事業（地拵・植付等）を行うことから、特定の箇所に末木枝条を堆積させないこととする。
- (7) 事業地が点在するため、他事業の事業体と疎通を図り実行すること。
- (8) 4い林小班については、山地災害危険地区及び土砂災害警戒区域に係る配慮区域、かつ35度以上の急傾斜地であるため、原則、架線（集材機、スイングヤード、タワーヤードを含む）による集材とすること。

## 2 素材運搬

- (1) 素材運搬等については、貨物自動車運送事業法を遵守すること。
- (2) 故意又は過失その他請負事業者の責に帰する理由により、運搬中の物件を滅失又は損傷した場合には森林管理署長の指示することに従い、その物件の代金を納付し損害を賠償しなければならない。
- (3) 県道等公道を運行する際は、各道路規格に基づき運行するとともに、運搬等による路面の損傷等が発生しないよう対策を講じること。  
また、国有林外の林道上部に通る送電線等、運搬に支障のある場合は、乙の負担により保護等を実施し運搬に影響のないように事業実施をすること。  
万が一損害等が発生した場合は乙による修繕等を行うものとする。

## 3 その他

- (1) 法令制限林の伐採許可・作業許可等の協議が必要なため計画的な事業実行に努めること。法令制限林の協議が整うまで該当地は着手出来ないものとする。
- (2) 水質汚濁の問題については、事業計画及び事業の実行の各段階において十分に検討し、周辺地域の環境保全に努めること。  
乙の責により汚濁等が発生した場合は、乙において汚濁等の除去及び防止並びに下流の関係者への説明を遅延なく講じること。
- (3) 乙は別紙技術提案について、採用提案（下線の部分）を履行するものとし、その他提案したものについては誠実に対応すること。  
山土場等に材を滞留させないように新鮮材供給に努めること。
- (4) 付加価値を付けた有利販売をするため、山土場等に材を滞留させることのない新鮮材供給に努めること。
- (5) 発注者又は発注者が指定する第三者が行う会議、現地検討会等の開催については、監督員と調査のうえ協力すること。

上記によりがたい場合は、監督員の指示に従うものとする。



# 特記仕様書

## 木曾悠久の森

木曾悠久の森設定区域内(平成26年4月1日25例規第6号 別表の設定区域)で実行する事業については、下記事項を遵守すること。

1. 下層植生を含め自然植生・野生動植物の保護・保全に努める。
2. 森林の伐採集運材に当たっては、近隣の水資源や土石流防止機能などへの影響を考慮し、地表面の保護が図られるよう慎重に実施する。
3. 集運材方法、集材時期については、地形、土壌、植生等の立地条件に照らして環境に負荷が少ない方法を選び、地表面の保護および水質汚濁防止のための措置を図る。
4. 車両系建設機械、林業機械、チェーンソー、刈払機等に用いる、燃料、オイルその他汚染物質および農薬など化学物質が水系に流出しないよう注意を払う。
5. 燃料、オイル類および林業薬剤の保管場所、保管方法、使用方法については下表(参考例)にしたがって、土壌汚染や水質汚濁を引き起こさないよう注意する。また、非有機系の廃棄物やゴミは回収し適切に処理する。
6. 残存木保護を考慮した丁寧な伐倒・搬出や集積箇所付近では小丸太、プロテクター、タイヤ等により残存木の保護を行う。

(参考例)燃料、オイル類および林業薬剤の保管場所、保管方法、使用方法

項目	詳細	チェック
車両系建設機械、林業機械等のオイル漏れ (毎日の確認)	・作業前	
	・昼食前か昼食後	
	・作業終了後	
地上への無差別的な廃棄は厳格に回避		
有機系の廃棄物やごみは回収	・ゴミ袋かゴミ箱の準備	
	・分別できる状況での設置	
有機系の廃棄物やごみの貯蔵は指定された 離れた場所に環境保全上責任ある方法で行 う	・貯蔵の指定	
	・適切な場所	
	・野生動物から保全	
	・気象害からの保全	

- \* 上記表(参考例)については、受注者が作成し現場代理人・機械運転手等が確認を実施し監督職員が現場監督の際、確認できるよう整理しておくこと。
- \* 様式については、事業計画書に添付し提出するものとする。

## 設定区域、地域区分及び面積

地域区分 [面積 (ha)]	位置 (林小班)	備考 (左のうち保護林)
核心地域 (コア a) [3,907.78ha]  生物群集保護林 (保存地区) [3,266.53ha]	(木曽署) 68ろ、80~121、125ろ~イ、126は~イ、2145~2154、2156い・に、2157~2179、2182~2194、2198、2199い・ろ・は、2200い・ろ・は、2201、2202、2221い~に・へ・イ、2222い・ろ・れ、2223り・れ、2224い・た、2225ほ・ち (南木曽支署) 1110~1112、1113い~ほ、1114~1123、1133~1143、1162い、1163、1164、1165ろ・と、1166ろ、1167ろ、1168は (東濃署) 73ろ、74た、82い一部 (ろ)、83い一部 (ほ)、86~93、105は、106ほ、118ほ、124ち、125と	(木曽署) 101~118、125ろ~ほ・イ、126は~ち・イ、2145~2154、2156い・に、2157~2179、2182~2194、2198、2199い・ろ・は、2200い・ろ・は、2201、2202、2221い~に・へ・イ、2222い・ろ・れ、2223り・れ、2224い・た、2225ほ・ち (南木曽支署) 1110~1112、1113い~ほ、1114~1123、1133~1143、1162い、1163、1164、1165ろ・と、1166ろ、1167ろ、1168は (東濃署) 73ろ、74た、82い一部 (ろ)、83い一部 (ほ)、86~93、105は、106ほ、118ほ
核心地域 (コア b) [7,163.43ha]  生物群集保護林 (保全利用地区) [7,125.66ha]	(木曽署) 122~124、125い、126い・ろ、127~132、155~197、2117~2144、2155、2156ろ・は、2180・2181、2195~2197、2199に~り、2200に・ほ、2203~2220、2221ほ、2222は~た・そ、2223い~ち・ぬ~た、そ~ね、2224ろ~よ・れ、2225い~に・へ・と・り~れ、2226~2246 (南木曽支署) 1093~1109、1113へ、1124~1132、1144~1161、1162ろ~へ、1165い・は~へ、1166い・は・に、1167い・は~と、1168い・ろ・に~ぬ、1169~1205 (東濃署) 66~71、100~104、105い・ろ・に~イ、106い~に・へ~よ、107~110、115~117、118い~に、へ~り、119~121	(木曽署) 122い・イ、123、124ろ~へ、125い、126い・ろ、127~130、131い~は、132い、155~197、2117~2144、2155、2156ろ・は、2180、2181、2195~2197、2199に~り、2200に・ほ、2203~2220、2221ほ、2222は~た・そ、2223い~ち・ぬ~た、そ~ね、2224ろ~よ・れ、2225い~に・へ・と・り~れ、2226~2246 (南木曽支署) 1093い・ろ・に~へ、1094、1095、1096ろ~ち、1097い、1098~1100、1101い・ろ・に・ほ・イ、1102い~に・へ・と・口、1103ろ~へ、1104~1109、1113へ、1124~1129、1130い・は~ぬ、1131、1132、1144~1161、1162ろ~へ、1165い・は~へ、1166い・は・に、1167い・は~と、1168い・ろ・に~ぬ、1169~1203、1204い・ろ・に~と・口、1205い~に (東濃署) 66~71、100~104、105い・ろ・に~と・イ、106い~に・へ~よ、107~110、115~117、118い~に・へ~り、119~121
緩衝地域 (バッファ) [5,508.06ha]	(木曽署) 54、55、57~67、68い・は~イ、69~79、133~154、198~208、2102~2116、2247~2249、2292、2293 (南木曽支署) 1069~1092、1206~1243 (東濃署) 61~65、72、73い・は~ほ、74い~よ、75~81、82い一部、83い一部、84、85、94~99、111~114、122、123、124い~と、125い~へ・ち、126~129、144~146	
16,579.27ha		

# 特記仕様書（森林作業道作設）

## （中部森林管理局標準例）

本事業で作設する路網は継続的に用いられる森林作業道によること。

森林作業道の作設にあたっては、路体は堅固な土構造によることを基本とし、構造物は地形・地質、土質、人家等との位置関係等の条件から、必要な箇所限定して設置するものとするほか、下記によること。

### 記

#### 第1 路線計画

##### 1 計画

路線（線形）については、次に配意する。

①車輻系の作業システムの効率性が効果的に引き出されるよう配置する。

なお、土砂の流出又は林地の崩壊により下流に被害を生じさせるおそれがある場合には、森林作業道によらない架線集材での作業システムを検討する。

②地形・地質の安定している安全な箇所を通過するようにする。

③地形に沿った屈曲線形とする。

④排水を考慮した波形勾配とする。

##### 2 幅員等

幅員は3mまでとする。ただし、林業機械を用いた作業の安全性、作業性の確保から必要な区間に限って、0.5m程度の余裕を付加することができる。

##### 3 縦断・横断勾配及び排水計画

縦断勾配は、集材又は苗木等の運搬作業を行う林業機械等が、木材等を積載し安全に上り走行・下り走行ができることを基本とし、概ね $10^{\circ}$ （18%）以下とし、やむを得ない場合は、短区間に限り概ね $14^{\circ}$ （25%）程度とする。

また、縦断勾配を緩やかな波状にすることにより、こまめな分散排水を行うこととし、排水先は安定した尾根部や常水のある沢にする等して、路面に集まる雨水を安全、適切に処理する。

横断勾配は、原則として水平とするが、水平区間など危険のない場所で、横断勾配の谷側をわずかに低くする排水方法を採用する場合は、必要に応じて丸太等による路肩侵食保護工、盛土のり面の保護措置をとる。

なお、木材積載時の下り走行におけるブレーキの故障や、雨天や凍結時のスリップによる転落事故を防止するため、カーブの谷側を低くすることは避け、原則として水平とする。排水はカーブ上部の入口付近で行う。（又は、事業終了時にカーブの出口に水切り等を行う。）

## 第2 施工

### 1 切土

切土工は、発生土量の抑制と切土のり面の安定が図られるよう適切に行う。

切土高は、切土のり面の安定や機械の旋回を考慮し1.5m程度以内に抑えることに努める。局所的に切土高が高くなる場合には、土質に応じた切土のり面勾配の工夫や現地に適した構造物の設置等を検討する。

切土のり面勾配は、管内の施工実績等を勘案し、直切りを原則とする。ただし、土質、地質に応じては、また、切土高が著しく高くなる場合には、6分、3分（岩石）とする。

### 2 盛土

盛土については、堅固な路体をつくるため、地山に段切りを行った上で、概ね30cm程度の層ごとにバケット及び履帯を用いて十分に締固める。

なお、強度を有しない土質の場合は、盛土・地山を区分せず、路体全体を概ね30cm程度の層ごとに締固め、路体全体としての強度を得る。

盛土のり面勾配は、概ね1割とする。盛土高が2mを超える場合は、1割2分程度とする。

ヘアピンカーブの盛土箇所では、締固めを繰り返し行ったり、構造物を設けるなどして、路体に十分な強度をもたせる。

盛土の土量が不足する場合は、山側から谷側への横方向での土量調整だけでなく、縦方向での土量調整も行う。

### 3 構造物等

構造物は、安全確保の観点や地形・地質等から、必要に応じて設置する。現地発生資材を活用した丸太組等について、利用の頻度やコスト等を考慮して選定する。

### 4 伐開

伐開は、幅員に応じた必要最小限の幅とする。そのため、支障木の伐倒は、安全を確保した上で、出来る限り森林作業道作設と同時に実施する。

## 第3 周辺環境への配慮

人家、道路、鉄道その他の重要な保全対象への土砂、転石、伐倒木等が落下しないようにするほか、希少な野生生物の生息・生育情報を知ったときは必要な対策を検討する。

## 第4 その他

### 1 表土、根株の扱い

はぎ取り表土や根株を、盛土のり面保護工として利用する場合は、土質、根株の大きさ、萌芽更新の容易性等を吟味し、地山（心土）を概ね30cmの層毎にバケット等で締め固める際に、土羽工の一部として用いること。

なお、表土は植生回復を促すため、上記各層の間の土羽表面に挟み込むようにして十分締め固める。

また、根株は表土や地山（心土）等と一緒に十分締め固めるとともに、作業に支障のないよう固定する。

根株を丸ごと路体内に完全に埋設すること等は、締め固めが難しくなるので避ける。

また、土質、根株の大きさ、集材方法、山腹傾斜等から、盛土のり面保護工に向かない場合は、安定した状態にして自然還元利用等を図る。

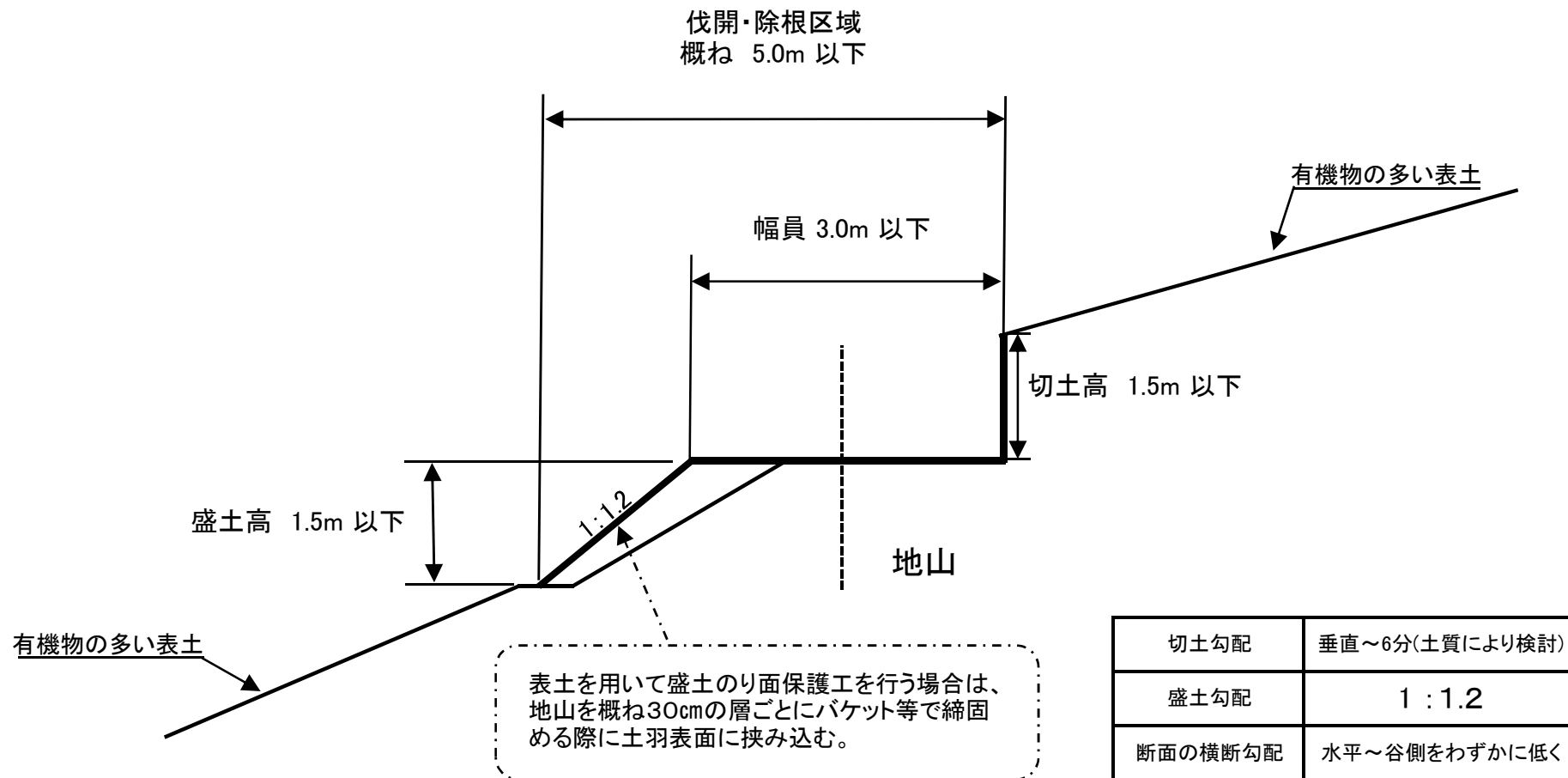
2 事業中断及び終了時

事業中断及び終了時において、洗掘を防ぐための水切りを登坂部分等に入れる。

3 その他

この特記仕様書は、森林作業道作設指針（平成22年11月17日付け22林整整第656号林野庁長官通知）に基づき、中部森林管理局管内の地形・地質、土質や気象条件、路網開設実績等を踏まえ、定めたものである。なお、この仕様書に定めのないものについては、森林作業道作設指針によることを基本とする。

# 森林作業道標準横断図



## 特記仕様書 (林地保全に配慮した施業推進)

森林作業道を作設する場合の製品生産事業の実行にあたっては、特記仕様書（森林作業道作設）及び森林作業道作設指針に沿って実施しているところであるが、林地保全に配慮した施業を担保するため、次に掲げる事項を定めるものとする。

- (1) 請負者は、森林作業道作設指針に即して特記仕様書（森林作業道作設）を遵守しなければならない。
- (2) 請負者は、作設する森林作業道の路線計画を明示した図面を含めた事業計画を森林管理署長等に提出し、その確認を受けなければならない。
- (3) 請負者は、(2)で確認を受けた森林作業道の計画に変更が生じたときは、その変更内容について森林管理署長等に提出し、その確認を受けなければならない。
- (4) 森林管理署長等は、路線計画と異なる森林作業道を施工した場合等、請負者の責に帰すべき事由により、林地崩壊が発生し又は発生する可能性が高い等の林地保全上特に問題があると認めるときは、請負者の負担において盛土の転圧、排水溝の設置等の必要な措置を命じることができる。この場合において、請負者は森林管理署長等の命に応じ、必要な措置を講じなければならない。

# 造材寸法書

東濃森林管理署

樹種	優先順位	長級 m	径級cm	適用	用途
スギ	1	5.0	30上	通直良材元玉	割柱等
	2	4.0	22上		一般建築用材
	3	3.0	16上		柱適材
	4	4.0	16上		
	5	2.0			〃
ヒノキ	1	6.0	16上	通直良材	大黒柱・通し柱
	2	4.0	24上	通直良材	一般建築用材
	3	3.0	14~22		柱適材
	4	4.0	13下		一般建築用材
	5	2.0			〃
サワラ	1	4.0	20上		一般建築用材
	2	2.0			〃
カラマツ	1	4.0	16上		一般建築用材
	2	2.0			〃
*原則4 m採材とするが、市況等により別途指示					
その他L	1	4.3	30上	通直良材	一般建築用材
	2	2.1	20上		〃
採材最小径	人工林 N 6 cm L 6 cm				
延寸	人工林 10 cm 元特殊延寸は60 cm未満				
特殊採材	その都度指示				
これによりがたい場合は、別途指示による。					

令和6年2月1日適用






森林環境保全整備事業 請負箇所位置図 1/20,000

森林環境保全整備事業（保育間伐活用型外 東濃4加子母裏木曾）

加子母裏木曾 国有林 4い 林小班 外



凡例	
	保育間伐存置型
	複層伐（皆伐）
	林道・公道等

知森林鉄道敷1

- 1 伊自道
- 2 ろ(公)△185
- は(公)△185

中津川市

中津川市加子母

中津川市付知町



森林環境保全整備事業 請負箇所位置図 1/20,000  
 森林環境保全整備事業（保育間伐活用型外 東濃4加子母裏木曾）  
 加子母裏木曾 国有林 17い 林小班 外

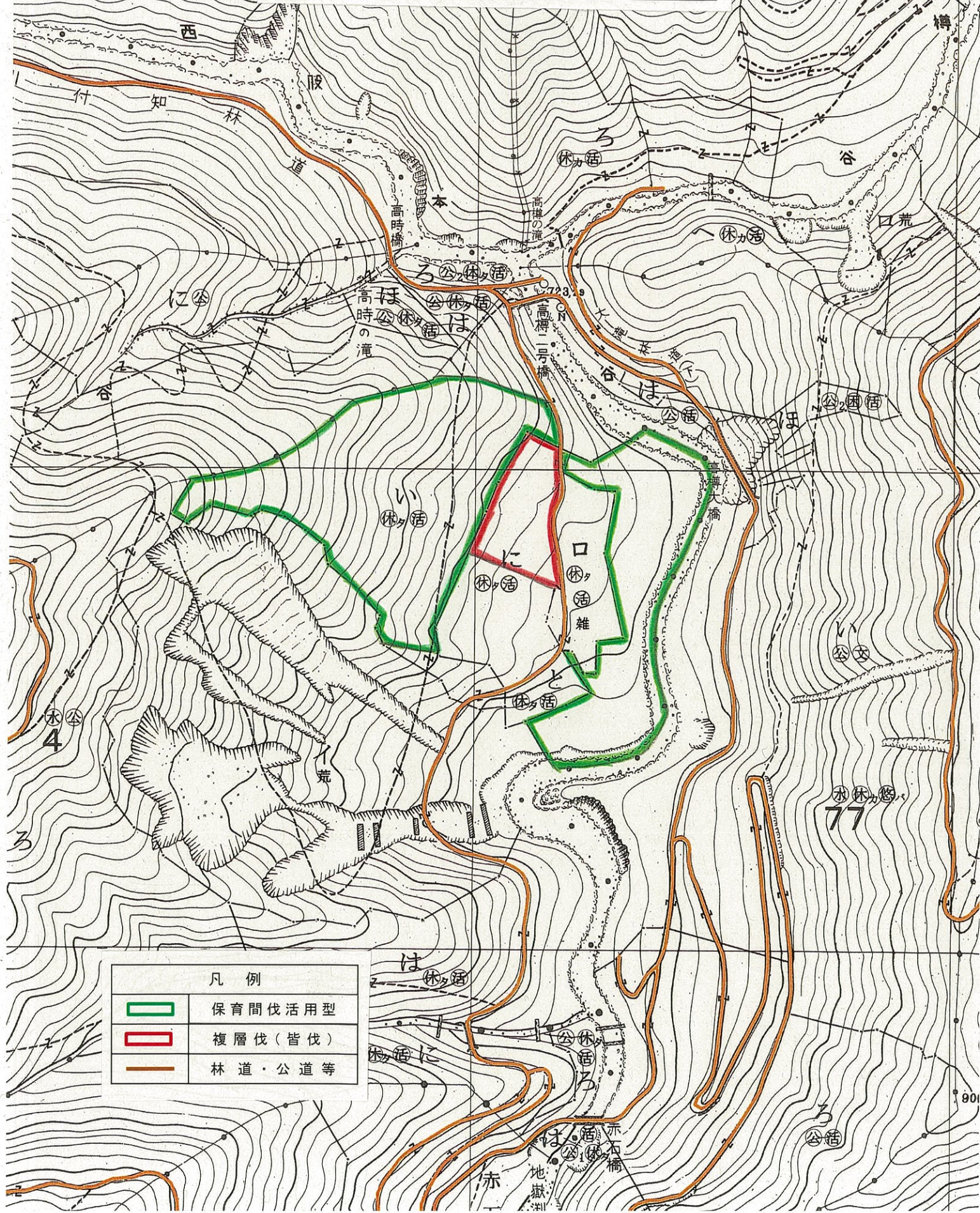
凡 例	
	保育間伐活用型
	育成受光伐
	林道・公道等



60

水公修  
61

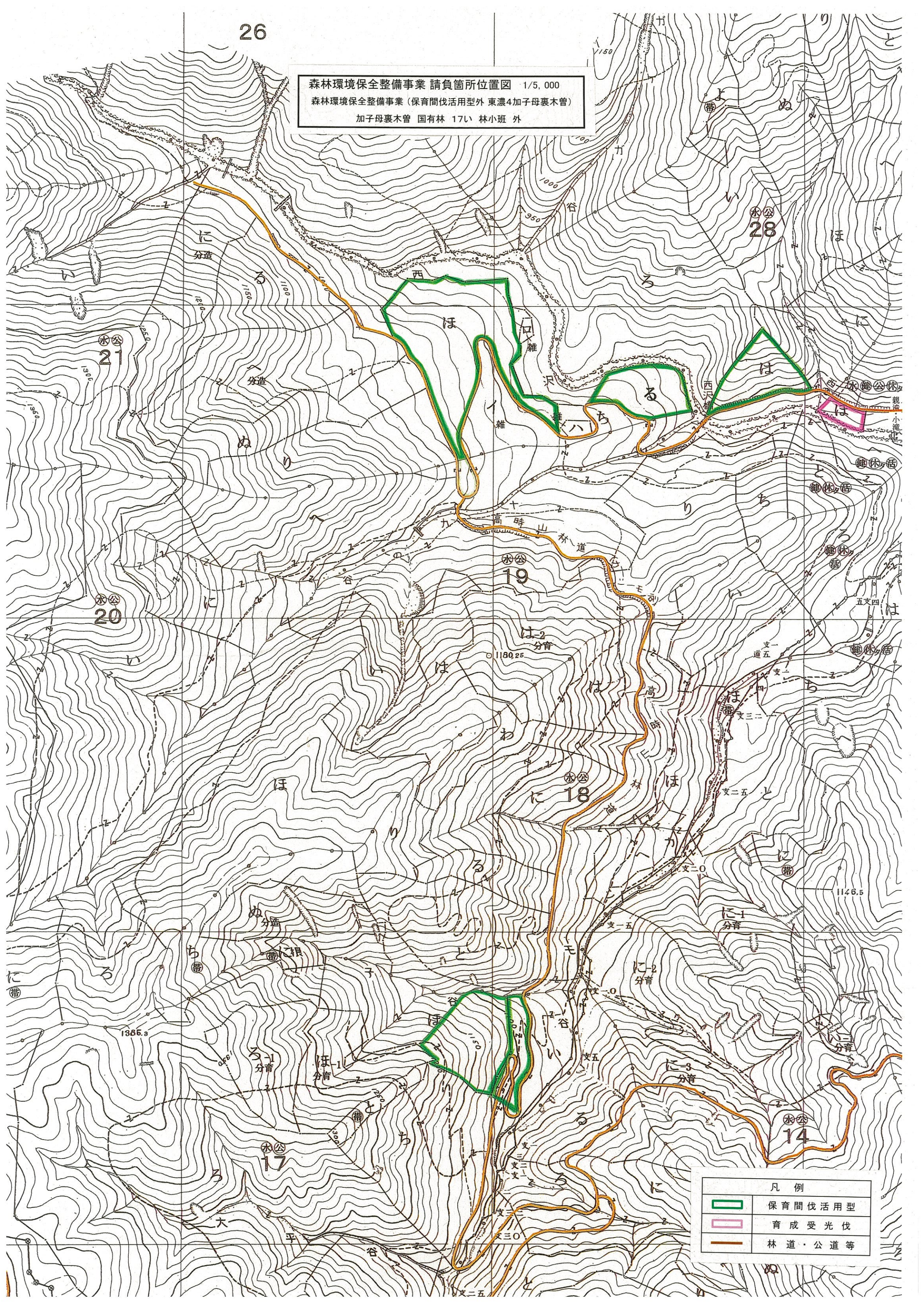
森林環境保全整備事業 請負箇所位置図 1/5,000  
 森林環境保全整備事業（保育間伐活用型外 東濃4加子母裏木曾）  
 加子母裏木曾 国有林 4い 林小班 外



凡例	
	保育間伐活用型
	複層伐（皆伐）
	林道・公道等



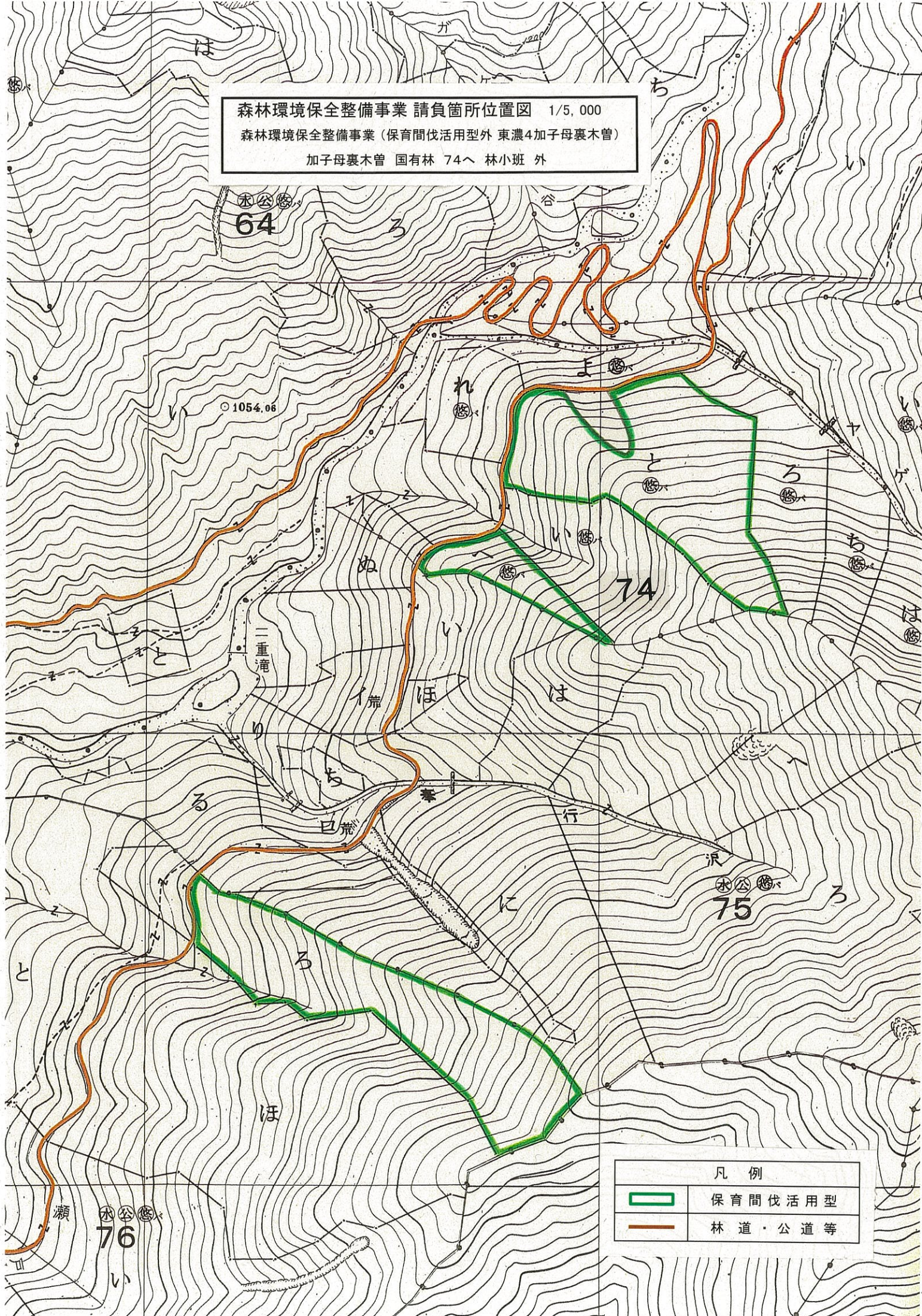
森林環境保全整備事業 請負箇所位置図 1/5,000  
 森林環境保全整備事業 (保育間伐活用型外 東濃4加子母裏木曾)  
 加子母裏木曾 国有林 17い 林小班 外





凡例	
	保育間伐活用型
	育成受光伐
	林道・公道等



森林環境保全整備事業 請負箇所位置図 1/5,000  
 森林環境保全整備事業（保育間伐活用型外 東濃4加子母裏木曾）  
 加子母裏木曾 国有林 74へ 林小班 外



凡例	
	保育間伐活用型
	林道・公道等